



มูลนิธิ ปณฺญาสมา อัจฉา
 แสงสว่าง เสมอด้วยปัญญาไม่มี

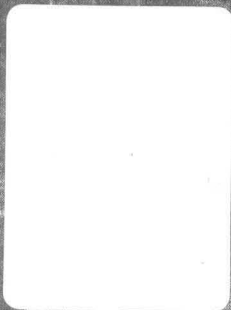
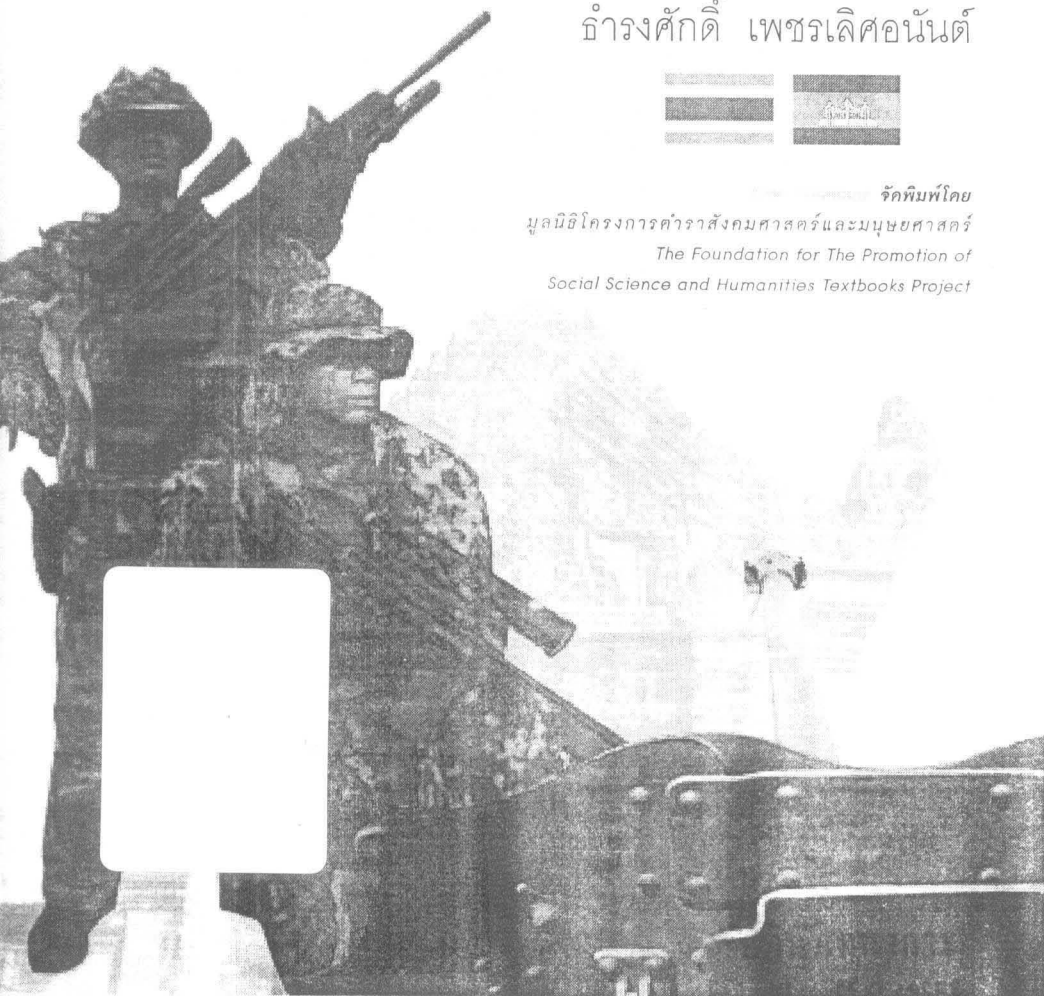
ปราสาทเขาพระวิหาร

กับคำเตือนของ “ปรีดี พนมยงค์”
 เรื่องการได้ดินแดนมาด้วยการใช้กำลัง

อํางค์กดี เพชรเลิศอนันต์



จัดพิมพ์โดย
 มูลนิธิโครงการตำราสังคมศาสตร์และมนุษยศาสตร์
*The Foundation for The Promotion of
 Social Science and Humanities Textbooks Project*



รายนามคณะกรรมการบริหาร

มูลนิธิโครงการตำราสังคมศาสตร์และมนุษยศาสตร์ ปี 2551
(ก่อตั้ง พ.ศ.2509 โดยนายป๋วย อึ๊งภากรณ์ นายเสน่ห์ จามริก ฯลฯ)

นายเสน่ห์	จามริก	ประธาน
นางเพ็ชรี	สุมิตร	รองประธาน
นางสาวกุสุมา	สนิทวงศ์ ณ อยุธยา	กรรมการ
นายธเนศ	อาภรณ์สุวรรณ	กรรมการ
นายรังสรรค์	ธนะพรพันธุ์	กรรมการ
นายวิทยา	สุจิตธนาวารักษ์	กรรมการ
นายเกริกเกียรติ	พิพัฒน์เสรีธรรม	กรรมการ
นางสาวตรีประภา	เพชรมีศรี	กรรมการ
นายวีระ	สมบูรณ์	กรรมการ
นายประจักษ์	ก้องเกียรติ	กรรมการ
นายพิภพ	อุตร	กรรมการ
นางสาวอุบลรัตน์	ศิริยุวศักดิ์	กรรมการ
นางสาวศุภลักษณ์	เลิศแก้วศรี	กรรมการและற்றுญิก
นายชาบุญวิทย์	เกษตรศิริ	กรรมการและเลขานุการ
นายธีรศักดิ์	เพชรเลิศอนันต์	กรรมการและผู้ช่วยเลขานุการ
นายทรงยศ	แววหงษ์	กรรมการและผู้จัดการ

มูลนิธิโครงการตำราสังคมศาสตร์และมนุษยศาสตร์

The Foundation for The Promotion of Social Science and Humanities Textbooks Project

413/38 ถนนอรุณอมรินทร์ เขตบางกอกน้อย กรุงเทพฯ 10700 โทร./โทรสาร 0 2433 8713

<http://www.textbooksproject.com>

กรุงเทพฯ : มูลนิธิโครงการตำราสังคมศาสตร์และมนุษยศาสตร์, สิงหาคม 2551



PRIDI-PHOONSUK
ปรีดี - พูนสุข พูนพงษ์

www.pridi-phoonsuk.org

ChangeFusion OPENBASE.in.th

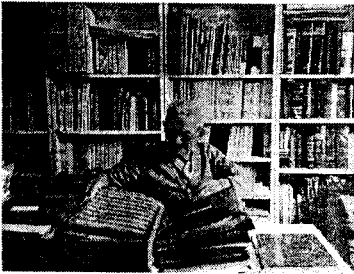


เนื้อหาทั้งหมดใน OpenBase ถูกเผยแพร่ภายใต้สัญญาอนุญาต Creative Commons Attribution-NonCommercial-Share Alike BY-NC-SA 3.0 Unported License ท่านสามารถนำเนื้อหาทุกชิ้นไปใช้และเผยแพร่ต่อได้ โดยต้องอ้างอิงแหล่งที่มา นำมาไปใช้เพื่อการค้า และต้องใช้สัญญาอนุญาตชนิดเดียวกันกับเนื้อหามาตรังที่ดัดแปลง เว้นแต่จะระบุเป็นอย่างอื่น

ปราสาทเขาพระวิหาร

กับคำเตือนของ “ปรีดี พนมยงค์” เรื่องการได้ดินแดนมาด้วยการใช้กำลัง

ผู้ช่วยศาสตราจารย์ ดร.ธำรงค์ศักดิ์ เพชรเลิศอนันต์
ภาควิชาสังคมศาสตร์ วิทยาลัยนวัตกรรมสังคม
มหาวิทยาลัยรังสิต



ฯพณฯ ปรีดี พนมยงค์

1

“เป็นความจำเป็นและผลประโยชน์ของประเทศไทยและประชาชนชาวไทย ที่จะต้องอยู่ร่วมกับประเทศเพื่อนบ้านโดยสันติ ไม่ควรตกเป็นเหยื่อของสงครามเย็นและสงครามประสาท”

แนวความคิดของปรีดี พนมยงค์จากข้อความข้างต้นนี้ ได้แสดงให้เห็นถึงความเกี่ยวพันของสองเรื่องอย่างแนบแน่น ซึ่งเป็นสิ่งที่มีคุณค่าสูงสุดต่อประเทศไทย นั่นคือ การอยู่ร่วมกับประเทศเพื่อนบ้าน และการอยู่ร่วมกันอย่างสันติ

* พิมพ์ครั้งแรกใน *มติชน* 5 สิงหาคม 2551 : 6.



▲ ปราสาทเขาพระวิหาร เพชรยอดมงกุฎแห่งอารยธรรมขอมเขมร

แต่การที่ไทยจะดำรงรักษาสองสิ่งที่มีค่าสูงส่งนี้ไว้ได้ ไทยก็จำต้อง
ตระหนักถึงผลเสีย หรือการตกเป็น “เหยื่อ” ของสงครามทุกรูปแบบ
รวมถึงการตกเป็นเหยื่อของสงครามอารมณแบบ “คลั่งชาติ”
(chauvinism) ด้วย

2

ปรีดี พนมยงค์ (2443-2526) ผู้ได้รับการประกาศตั้งจากรัฐบาล
(8 ธ.ค. 2488) ให้เป็น “รัฐบุรุษอาวุโส” มีหน้าที่ “รับปรึกษากิจราช

การแผ่นดิน” และได้รับการประกาศยกย่องให้เป็น “บุคคลสำคัญของโลก” โดยองค์การยูเนสโกเมื่อปี 2543

ปรีดีเป็นบุคคลที่มีบทบาททางสังคมการเมืองไทยอย่างสำคัญในช่วง 15 ปี ระหว่างปี 2475-2490 โดยปรีดีเปรียบเสมือน “มันสมอง” ของคณะราษฎร ที่มุ่งก่อร่างสร้างประชาธิปไตย โดยเน้นการสร้างประชาธิปไตยของพลเรือนผู้เป็นเจ้าของอำนาจอธิปไตย ไม่ใช่ระบอบคณาธิปไตย หรือ อำมาตยาธิปไตย ที่นำโดยทหารที่ใช้กองทัพหนุนหลัง

เส้นทางการคิดและพฤติกรรมทางการเมืองของปรีดี ปรากฏความแตกต่างอย่างเด่นชัดกับผู้นำประเทศที่เป็นทหาร คือ จอมพล ป.พิบูลสงคราม นายกรัฐมนตรี ซึ่งดำรงตำแหน่งทั้ง รัฐมนตรีว่าการกระทรวงกลาโหม และผู้บัญชาการทหารบก ด้วยนั้น ได้มีเมื่อจอมพล ป. ก้าวเข้าสู่นโยบายการสร้าง “มหาอาณาจักรไทย” โดยการใช้ทุกวิถีการเพื่อ “เอาดินแดน” จากประเทศลาวและกัมพูชาอาณานิคมฝรั่งเศส

3

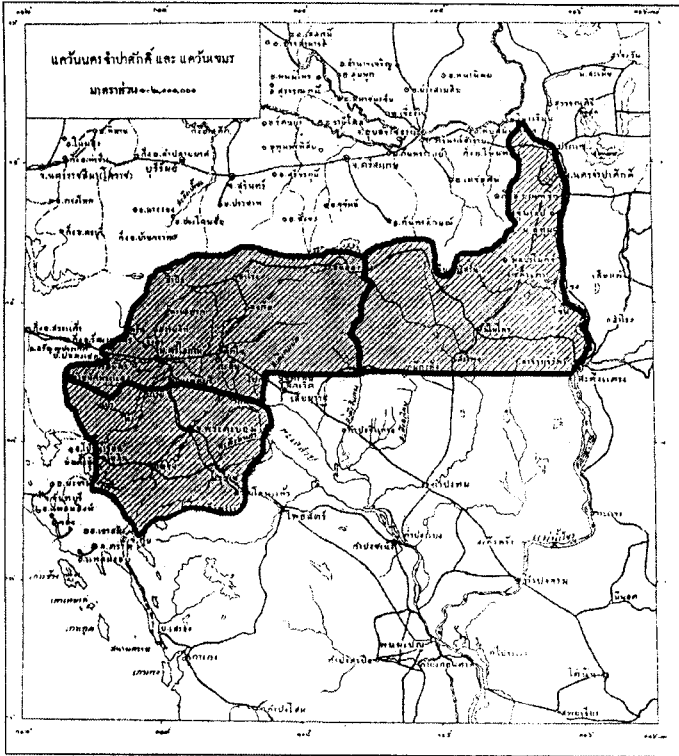
“สงครามอินโดจีน” ที่พัฒนาจากการ “ปลุกเร้าอารมณ์” ของคนไทยในประเทศ ในช่วงปี 2482-2483 หรือตั้งแต่ปีแรกของการขึ้นดำรงตำแหน่งนายกรัฐมนตรีของจอมพล ป. พิบูลสงครามได้ยกระดับเป็นการ “ปะทุ” ทางอารมณ์ของคนไทยหลากหลายกลุ่มที่แสดงตนเดินขบวนสนับสนุนรัฐบาล ที่จอมพล ป. ผู้นำฝ่ายทหารได้แปลความว่า การกระทำดังกล่าวมีความหมายเป็น “มติมหาชน” และในที่สุดได้ยกระดับเป็นการ “ปะทะ” ด้วยกำลังอาวุธของสามเหล่าทัพไทยกับกองกำลังเจ้าอาณานิคมฝรั่งเศส

“สงครามยึดเอาดินแดนอินโดจีน” ครั้งนี้ เป็นสงครามที่ฝ่ายไทยสามารถขยายพื้นที่การครอบครองดินแดนสำเร็จด้วยกำลังทหารในปี 2484 โดยเข้าครอบครองแขวงไชยบุรี และแขวงจำปาสักในลาว จังหวัดเสียมเรียบและจังหวัดพระตะบองในกัมพูชา


การเข้าครอบครองดินแดนกัมพูชาด้วยกำลังทหารในครั้งนี้ คือที่มาของการปรากฏตัวอย่างเป็นรูปธรรมแห่งปัญหาคดีเขาพระวิหาร ที่ปัญหานี้ถูกทิ้งค้างไว้จากเกือบ 4 ทศวรรษก่อน หรือกล่าวได้ว่า ทิ้งฝรั่งเศสกับไทย ต่างไม่เคยรับรู้กันว่าปราสาทเขาพระวิหาร “เป็นปัญหา” ในยุคสมัยล่าอาณานิคมแต่อย่างใด การเข้าครอบครองดินแดนกัมพูชาครั้งนี้ ได้ส่งผลมาเป็นคดีเขาพระวิหาร และเป็นคำพิพากษาของศาลโลกในปี 2505 แต่ประเด็นปัญหาเกี่ยวเนื่องถูกทิ้งค้างไว้อีกเกือบ 5 ทศวรรษต่อมา ซึ่งได้กลายเป็นปมปัญหาปราสาทเขาพระวิหารมรดกโลกในปัจจุบัน

การเข้าครอบครองดินแดนของลาวและกัมพูชาดังกล่าว เป็นชัยชนะด้วยความช่วยเหลืออย่างสำคัญของกองทัพประเทศญี่ปุ่น ประเทศผู้ซึ่งกำลังเตรียมแผนการใหญ่ที่มุ่งให้รัฐบาลทหารไทยสนับสนุนตนในการทำ “สงครามมหาเอเชียบูรพา” หรือสงครามโลกครั้งที่ 2 ในซีเกเซียอันเป็นสงครามที่คู่ขนานไปกับการการทำสงครามของฮิตเลอร์ แห่งเยอรมัน และมุสโสลินี แห่งอิตาลี ในซีเกโลกตะวันตก

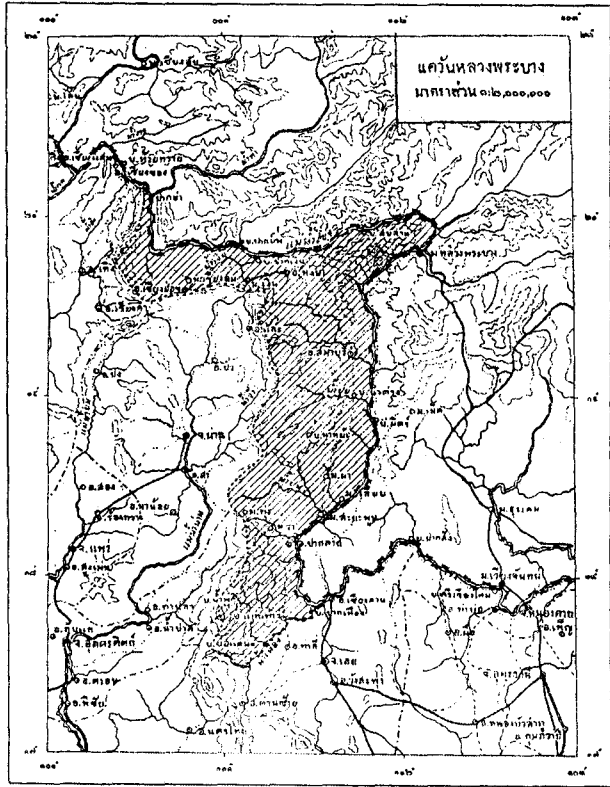
ต่อมาเมื่อนายพลโตโจ ผู้นำรัฐบาลทหารแห่งญี่ปุ่น ต้องการ “กระชับมิตรภาพ” เพื่อการทำสงครามร่วมกันกับรัฐบาลทหารไทยของจอมพล ป. ฝ่ายญี่ปุ่นซึ่งกำลังยึดครองดินแดนมาเลเซียและพม่าอาณานิคมของอังกฤษ จึงยกดินแดนของประเทศอื่นที่ตนยึดครองอยู่ให้แกไทยเพิ่มอีกในกลางปี 2486 คือดินแดน 4 รัฐของมาเลเซีย และสอง




แผนที่ดินแดนที่

 เครื่องหมายอาณาเขตที่จะโอนมาเป็นของไทย ตามอนุสัญญาสันติภาพ
 พื้นที่ประมาณ ๕๑,๓๒๖ ตารางกิโลเมตร

- แผนที่ "มหาอาณาจักรไทย" สมัยจอมพล ป.พิบูลสงคราม ที่ได้
 คืนแดนบางส่วนจากประเทศลาวและกัมพูชาอาณานิคมฝรั่งเศส
 อันเป็นผลจากสงครามอินโดจีนปี 2484



พิมพ์ที่กรมแผนที่

 เครื่องหมายอาณาเขตที่จะโอนมาเป็นของไทย ตามอนุสัญญาสันติภาพ
 ที่ลงนามเมื่อ ๑๗.๗.๕๓ ตารางกิโลเมตร

- ๓. แผนที่ "มหาอาณาจักรไทย" สมัยจอมพล ป.พิบูลสงคราม ที่ได้
 ดินแดนบางส่วนจากประเทศลาวอาณานิคมฝรั่งเศส อันเป็นผล
 จากสงครามอินโดจีนปี 2484

เขตเมือง คือเมืองพาน และเชียงตุง ในรัฐฉาน

ในระยะเพียงสองปีครึ่ง รัฐบาลจอมพล ป. พิบูลสงคราม ก็ขยายดินแดนได้ด้วยกำลังไปในเขตประเทศเพื่อนบ้านทุกประเทศ ทั้งใน ลาว กัมพูชา พม่า และมาเลเซีย กลายเป็น “มหาอาณาจักรไทย” ยุคใหม่

4

“นักรัฐศาสตร์ นักการทูต นักการทหาร ย่อมรู้ก่อนที่จะก่อสถานะสงครามขึ้นแล้วว่า การทำสงครามนั้นมีค่าใช้จ่ายธรรมดา หากเอาชาติเป็นเดิมพันในการนั้น ถ้าชนะสงครามก็ได้ประโยชน์เฉพาะหน้าบางประการ ถ้าหากแพ้สงครามก็ทำให้ชาติเสียหายหลายประการ แม้ไม่ต้องเสียดินแดนให้ฝ่ายชนะสงคราม แต่ก็ต้องชำระค่าเสียหายสงคราม ซึ่งเรียกตามกฎหมายระหว่างประเทศว่า ‘ค่าปฏิกรรมสงคราม’ (ปรีดี “อนาคตของเมืองไทยกับสถานการณ์ของประเทศเพื่อนบ้าน” 2518)

ไทยเข้าสู่ระเบียบโลกยุคใหม่ในสมัยพระเจ้าบรมเกล้ารัชกาลที่ 4 และสามารถยกระดับตนเองสู่การเป็นประเทศที่มีสถานะเกือบเท่าเทียมในฝ่ายพันธมิตรโลกตะวันตก และได้รับประโยชน์จากการร่วมชนะสงครามโลกครั้งที่ 1 ทั้งนี้เป็นผลจากการใช้นโยบาย Wait and See ที่รัดกุมสถานการณ์ของโลกหลายปีจนมั่นใจแล้วจึงตัดสินใจ

แต่ยุคจอมพล ป. พิบูลสงคราม ได้กลายเป็นว่า ไทยเป็นฝ่ายดำเนินการเริ่มรุกเพื่อนบ้านด้วยกำลัง และได้ครอบครองดินแดนของเพื่อนบ้าน ซึ่งก็คือคำอธิบายของปรีดีที่ว่า “ชนะสงครามก็ได้ประโยชน์เฉพาะหน้าบางประการ” แต่หาได้เป็นประโยชน์ถาวรต่อประเทศไทยแต่ประการใด



* นายพลศรี หลวงพิบูลสงคราม นายกรัฐมนตรี รัฐมนตรีว่าการกระทรวงกลาโหม ผู้บัญชาการทหารบก. ถิ่นการกล่าวต้อนรับนักศึกษา มธก. ที่เดินขบวนมาสนับสนุนการเรียกร้องดินแดน ณ กระทรวงกลาโหม

5

ในการรณรงค์เรียกร้องดินแดนจากลาวและกัมพูชาปี 2483 นิสิตนักศึกษาของสองสถาบันอุดมศึกษาที่มีอยู่ในขณะนั้น คือ นิสิตจุฬาลงกรณ์มหาวิทยาลัย และนักศึกษามหาวิทยาลัยธรรมศาสตร์ (ขณะนั้นชื่อ มหาวิทยาลัยวิชาธรรมศาสตร์และการเมือง ม.ธ.ก.) ต่างก็ติดอยู่ในกระแสการ “ปลุกเร้า” อารมณ์ “รักชาติ” กันอย่างถึงขั้นหน้า และนัดแนะกันที่จะเดินขบวนจากมหาวิทยาลัยของตนเอง คือจากจุฬาฯ และธรรมศาสตร์ มายังกระทรวงกลาโหม เพื่อสนับสนุนให้รัฐบาลดำเนินนโยบาย “เรียกร้องดินแดน”

ปริดี พนมยงค์ ซึ่งเป็นรัฐมนตรีว่าการกระทรวงการคลัง ในฐานะเป็นผู้ประสานการ หรือผู้บริหารสูงสุดแห่งธรรมศาสตร์ เมื่อทราบข่าวเดินขบวนนี้ในช่วงเช้า ปริดีก็รีบเดินทางมาพบนักศึกษาของตนที่ทำพระจันทร์ และชี้แจงกับนักศึกษาว่า “ไม่ได้มาห้ามไม่ให้เดิน การเดินหรือไม่เดินเป็นเรื่องที่พวกคุณจะวินิจฉัย แต่ขอให้คิดให้ดี”

ปริดีให้คำอธิบายแก่นักศึกษารวมศาสตร์โดยให้เข้าใจสถานการณ์ของประเทศฝรั่งเศสในขณะนั้นว่าตกอยู่ในสภาพแพ้สงคราม กล่าวคือฝรั่งเศสแพ้ตั้งแต่สองสัปดาห์แรกของการสงคราม ประเทศถูกยึดครองไปโดยกำลังของกองทัพเยอรมัน รัฐบาลฝรั่งเศสเดิมนั้นต้องกลายเป็นรัฐบาลพลัดถิ่น ด้วยเหตุนี้ สถานการณ์ในอาณานิคมอินโดจีน กำลังของฝ่ายฝรั่งเศสย่อมอยู่ในสถานะที่อ่อนแอ ทั้งยังมีกองทัพญี่ปุ่นกดดันอยู่ในเขตทะเลของอ่าวตังเกี๋ย

ปริดีสรุปว่า การเรียกร้องดินแดนนี้เชื่อว่าฝ่ายไทยได้แน่ “เพราะฝรั่งเศสกำลังแย่” แต่ปริดีเห็นว่า เป็น “การที่เราจะไปซ้ำเติมคนที่กำลังแพ้ ไม่ใช่วิสัยที่ดี”

แต่ปริดีก็ทำนายให้เห็นผลในอนาคตด้วยว่า “ดินแดนที่ได้คืนมาจะต้องกลับคืนไป” และในช่วงชีวิตของนักศึกษา ก็ “จะต้องได้เห็นอย่างแน่นอน”

คำเตือนของปริดี เรื่อง “ผลประโยชน์เฉพาะหน้า” หรือ “ผลประโยชน์ชั่วคราว” ของการได้ดินแดนมาด้วยการใช้กำลัง สามารถยับยั้งการเดินขบวนของนักศึกษารวมศาสตร์ได้เพียงไม่กี่ชั่วโมง แต่ในบ่ายวันนั้น นักศึกษารวมศาสตร์ก็เดินขบวนอย่างเป็นระเบียบจากท่าพระจันทร์ไปยังกระทรวงกลาโหมที่อยู่อีกฟากหนึ่งของสนามหลวง ไปสู่ “อ้อมมกอด” ของจอมพล ป. พิบูลสงคราม ที่คอยต้อนรับ ส่วนนิสิตจุฬาฯ ได้เดินขบวนจากสามย่านมายังกระทรวงกลาโหมแล้วตั้งแต่ภาคเช้า

การเดินขบวนสนับสนุนรัฐบาลให้กระทำการเรียกร้องดินแดนอย่างแข็งขัน ของนิสิตจุฬาฯ และนักศึกษารวมศาสตร์ กล่าวได้ว่าเป็นหลักหมายแห่งชัยชนะของนโยบายเรียกร้องดินแดนโดยใช้กำลัง ซึ่งได้รับการ

ให้ร้องต้อนรับด้วยการสนับสนุนจากกลไกภาครัฐ ที่เหนือกว่านโยบาย การใช้กฎหมายและการอยู่ร่วมอย่างสันติกับประเทศเพื่อนบ้าน

ทว่าอีกเพียง 4 ปีถัดมาสถานการณ์ก็พลิกผัน ฝ่ายอักษะปราชัยในทุกสมรภูมิ และถูกยึดครองประเทศโดยกองทัพฝ่ายสัมพันธมิตร แต่ไทยสามารถสร้างสถานภาพที่กำกวมของการ “ไม่แพ้สงคราม” อันเป็นผลจากขบวนการเสรีไทย คำประกาศสันติภาพ และการสนับสนุนอย่างเข้มแข็งของมหาอำนาจใหม่ของโลกคือ สหรัฐอเมริกา

การได้ดินแดนของประเทศเพื่อนบ้านด้วยการใช้กำลังนั้น ทำให้ไทยต้องรีบประกาศคืนดินแดนในพม่าและมาเลเซียให้กับอังกฤษทันทีเมื่อประกาศสันติภาพ 16 สิงหาคม 2488 และต่อมาต้องคืนดินแดนของลาวและกัมพูชาให้กับฝรั่งเศสอย่างไม่มีเงื่อนไข ให้กลับคืนสู่ “สถานะเดิม” (status quo) ไปยังปีก่อนที่จะมีการทำสงครามเพื่อดินแดนของรัฐบาลไทย ทั้งนี้เพื่อแลกกับการที่ไทยจะได้รับการยอมรับให้กลับคืนสู่การเป็นสมาชิกของประชาคมโลก ที่มีองค์การเพื่อจัดระเบียบโลกใหม่ในนามองค์การสหประชาชาติ

คำเตือนของปรีดีต่อเรื่อง “ดินแดนที่ได้คืนมาจะต้องกลับคืนไป” อันเป็นการได้ดินแดนมาจากการใช้กำลังแบบ “ผลประโยชน์เฉพาะหน้า” หรือ “ผลประโยชน์ชั่วคราว” ได้แสดงข้อจริงให้เห็นเร็วกว่าที่ปรีดีคาดการณ์ไว้อย่างมาก

ดังนั้น สถานการณ์ “ทวงคืนปราสาทพระวิหาร” ที่ปรากฏในสังคมไทย ก็ดูจะมีลักษณะคล้ายคลึงบางประการกับการเรียกร้องดินแดนเพื่อนบ้านเมื่อปี 2483-2484 และจุดจบก็ไม่น่าจะต่างกันมากนัก หากมีการใช้กำลัง

แต่ผลนั้นอาจจะสะท้อนต่อเอกราชและเกียรติศักดิ์ของชาติ

ไทยมากยิ่งขึ้นกว่าครึ่งเรียกร่องดินแดนในอดีต

และในครั้งนี้ ไทยเราอาจจะไม่โชคดีเหมือนครั้งยุติสงครามโลกครั้งที่ 2 คือไม่มีใครหรือปัจจัยอื่นใดมาช่วยให้ไทยรอดพ้นจากการตกเป็นผู้ปราชัยของประชาคมโลกได้

6

คำถามต่อเพื่อนร่วมชาติที่ฟังแสวงหาคำตอบร่วมกัน คือ

คำถามข้อแรก เมื่อศาลโลกของสหประชาชาติ พิพากษาให้ปราสาทพระวิหารตกเป็นของกัมพูชา ซึ่งคำพิพากษานี้ “เป็นอันเสร็จเด็ดขาด ไม่มีทางจะอุทธรณ์ได้” ตามที่จอมพลสฤษดิ์ ธนะรัชต์ ระบุไว้ในคำปราศรัยคดีปราสาทพระวิหาร เมื่อ 4 กรกฎาคม 2505

แต่สถานการณ์ในปัจจุบัน การรณรงค์ในประเด็น “ทวงคืนปราสาทพระวิหาร” เท่ากับเป็นการปฏิเสธคำพิพากษาของศาลโลกหรือไม่? และจะยกระดับไปสู่การปลุกเร้าและปะทุทางอารมณ์ของคนในประเทศ และปะทะกับเพื่อนบ้านกัมพูชาด้วยกำลังหรือไม่?

คำถามข้อที่สอง หากเสียงป็นนักร้องดังขึ้น ณ บริเวณเขาพระวิหาร ไม่ว่าจะมาจากฝ่ายไหน หรือจาก “มือที่สาม” ก็ตาม ข้อเท็จจริงที่ฟังคำหนึ่งคือ ไทยจะกลายเป็นชาติแรกในหน้าประวัติศาสตร์โลกยุคสหประชาชาติที่ละเมิดลวงล้ำขัดขืนอำนาจของศาลโลก ซึ่งถือว่าเป็นองค์การที่เกิดขึ้นมาเพื่อหาทางแก้ไขปัญหาระหว่างประเทศด้วยวิธีการสันติ แทนการทำสงครามระหว่างกันนั้น ท่านคิดว่าประเทศมหาอำนาจและสมาชิกอื่นในองค์การสหประชาชาติจะดำเนินการอย่างไรต่อประเทศไทย เพื่อที่จะรักษาระเบียบโลกของสหประชาชาตินี้ไว้?

ทั้งยังต้องรำลึกด้วยว่า ภาพลักษณ์ของไทยในเวทีประชาคมโลกนั้น

ไทยจะกลายเป็น “หมาป่า” ที่หาทางจะขย้ำ “ลูกแกะ” กัมพูชา ด้วย หรือเปล่า?

คำถามข้อที่สาม หากท่านเป็นผู้สนับสนุนการใช้รัฐธรรมนูญฉบับปี 2550 นี้ มาตรา 82 เกี่ยวกับนโยบายด้านการต่างประเทศ ได้ระบุว่า “รัฐต้องส่งเสริมสัมพันธไมตรีและความร่วมมือกับนานาประเทศ ตลอดจนต้องปฏิบัติตามสนธิสัญญา ... รวมทั้งตามพันธกรณีที่ได้กระทำไว้กับนานาประเทศและองค์การระหว่างประเทศ”

ดังนั้น การรณรงค์เพื่อให้รัฐบาลนี้หรือรัฐบาลในอนาคตแสดงการ “ทวงคืนปราสาทพระวิหาร” คือการสนับสนุนให้รัฐบาลกระทำผิดต่อรัฐธรรมนูญในมาตรานี้หรือไม่?

หากท่านเป็นผู้ไม่สนับสนุนการใช้รัฐธรรมนูญฉบับปี 2550 โปรดกลับไปอ่านคำถามข้อที่หนึ่งและข้อที่สองอีกครั้งหนึ่ง

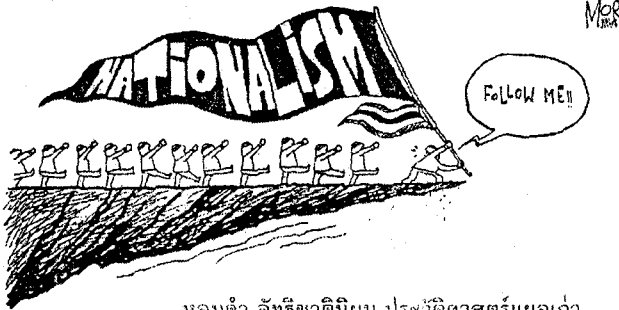




มูลนิธิ ปณณูสาสมา อาณา
 แสงสว่างเสมอด้วยปัญญาไม่มี

ปราสาทเขาพระวิหาร

Preah Vihear Temple



หลุมดำ-ลัทธิชาตินิยม-ประวัติศาสตร์แผลเก่า-
 ประวัติศาสตร์ติดต่อกับบ้านเมืองของเรา
 A Black Hole-Nationalism-Wounded History
 and Our Country: Siam-Thailand

ชาญวิทย์ เกษตรศิริ
 Charnvit Kasetsiri

ตอบ สยามครับ ช่วยกันกู้ สยามประเทศ Rescue the Nation: Siam

www.petitiononline.com/SIAM2008

สยาม SIAM

ประเทศของเราวมเลือดเนื้อชาติเชื้อ

ไทย/ไท ลาว คนเมือง คนอีสาน มอญ เขมร กูย แต่จิว

แคะ กวางตุ้ง ชกเกี้ยน ไทหล้า จาม ชวา มลายู ซาไก

มอแกน ทมิฬ ปาทาน ซิกข์ เปอร์เซีย อาหรับ ฮ่อ พวน

ไทดำ ผู้ไท ชิ่น ยอง เวียดนาม ลัวะ ม้ง เย้า กะเหรี่ยง

ปะหล่อง มูเซอ ฉะช่า กำมู มลาบรี ของ ญัฮกุร

ฝรั่ง (ชาติต่างๆ) แขก (ชาติต่างๆ) ลูกผสม/ลูกครึ่งต่างๆ

อีกมากมายกว่า 50 ชาติพันธุ์ ฯลฯ

มหาวิทยาลัยวิชาธรรมศาสตร์และการเมือง

www.petitiononline.com/siam2007