



สมาคมชาวสวนมะม่วงไทย
Thai Mango Growers Association

จดหมายข่าว

สมาคมชาวสวนมะม่วงไทย

ปีที่ 1 ฉบับที่ 1 มกราคม-มีนาคม พ.ศ.2553

เปิดตัวสมาคมชาวสวนมะม่วงไทย

สู่โมเดลการจัดการสวน เพื่อการส่งออกอย่างยั่งยืน





รายชื่อคณะกรรมการสมาคมชาวสวนมะม่วงไทย

- | | |
|------------------------------|---------------------|
| 1. นายมานพ แก้ววงษ์นุกูล | นายกสมาคม |
| 2. นายเจริญ คุ้มสุภา | อุปนายก |
| 3. นายลิ่ง ทองสามสี | อุปนายก |
| 4. นายด้อย ตั้งวิชัย | อุปนายก |
| 5. นายสุนทร สมามิมงคล | ฝ่ายหารายได้ (ตลาด) |
| 6. นายสนิท ชังคะนาถ | ฝ่ายหารายได้ (ตลาด) |
| 7. นายนคร บัวผัน | ฝ่ายหารายได้ (ตลาด) |
| 8. นายศิลป์ชัย ตระกูลทิพย์ | เหรียญกษาปณ์ |
| 9. นายวีระเดช ไชยอนงค์ศักดิ์ | เหรียญกษาปณ์ |
| 10. นายมนตรี ศรีนิล | ฝ่ายประชาสัมพันธ์ |
| 11. นายศักดิ์ดา ชันติพะโล | ฝ่ายประชาสัมพันธ์ |
| 12. นายบุญช่วย พัฒนชัย | ฝ่ายประชาสัมพันธ์ |
| 13. นายสายันต์ บุญยิ่ง | เลขานุการ |
| 14. นายไตรรัตน์ เป็ยถนอม | ผู้ช่วยเลขานุการ |

กรรมการระดับเขต

- | | |
|--------------------|----------------------------------|
| เหนือตอนบน | นายเจริญ คุ้มสุภา (ประธาน) |
| เหนือตอนล่าง | นายศิลป์ชัย ตระกูลทิพย์ (ประธาน) |
| ตะวันออกเฉียงเหนือ | นายบุญส่วน แก้วไพฑูริย์ (ประธาน) |
| ตะวันออก | นายสงคราม ธรรมะ (ประธาน) |
| ตะวันตก | นายไพบุลย์ เชาว์วิเศษ (ประธาน) |
| กลาง | นางนงมล โมงนาที (ประธาน) |

ที่ปรึกษาสมาคมชาวสวนมะม่วงไทย

- ศาสตราจารย์ระพี สาคริก
- อธิบดีกรมส่งเสริมการเกษตร
- นายบุญเที่ยง สุขนิยม
- นายเปรม ฤ สงขลา
- นายสมชาย สุคนธ์สิงค์
- รองศาสตราจารย์ฉล่องชัย แบบประเสริฐ
- รองศาสตราจารย์ ดร.นิพนธ์ วิสารทนนท์
- รองศาสตราจารย์ ดร.ธวัชชัย รัตนชเลศ
- นายมนู ไป่สมบุญณ์
- นายปัญญา พันธุ์ศรีศักดิ์
- นายประวิช จรด้า
- นางกาญจนา เดชะเทศ
- นางสาวภาณี บุญยเกื้อกุล
- นางสาวสุนันทา พ่วงเสมา

จากคณะผู้จัดทำ

จดหมายข่าวสมาคมชาวสวนมะม่วงไทยเป็นสื่อกลางระหว่างชาวสวนมะม่วง นักวิชาการ บริษัทเอกชน หน่วยงานภาครัฐที่เกี่ยวข้อง เพื่อรายงานสถานการณ์ความเคลื่อนไหวในวงการมะม่วง สมาชิกท่านใดต้องการเสนอแนะมุมมอง ความคิดเห็น บอกเล่าเรื่องราวความเคลื่อนไหว ข้อมูลข่าวสารมะม่วง ติดต่อได้ที่เลขานุการสมาคมฯ 08-1887-1964 หรือเคหการเกษตร โทร.0-2579-9414 หรือ e-mail:kehakaset@gmail.com

พิมพ์ที่

สมาคมชาวสวนมะม่วงไทย
56/1 หมู่ 1 บ้านวังทับไทร ต.วังทับไทร
อ.สากเหล็ก จ.พิจิตร 66160 โทร.0-5690-5236

ดำเนินการโดย

วารสารเคหการเกษตร

ใช้ ผลิตภัณฑ์คุณภาพ

เพิ่มโอกาสการส่งออก

สตาร์เกิล®

สารกำจัดแมลงชนิดดูดซึม สามารถกำจัดแมลงปากดูดได้มากชนิด เช่น เพลี้ยจักจั่นมะม่วง เพลี้ยแป้ง เพลี้ยหอย เพลี้ยไฟ เพลี้ยอ่อน แมลงหวี่ขาว ฯลฯ

แนะนำให้ใช้ในมะม่วงส่งออก

ผ่านการขึ้นทะเบียนในประเทศญี่ปุ่น และรับรองค่า MRLs โดย The Japan Food Chemical Research Foundation จาก Ministry of Health, Labour and Welfare (Japan)

ที่มา : <http://www.m5.ws001.squarestart.ne.jp/foundation/search.html>

มีระยะหยุดพ่นก่อนเก็บเกี่ยวสั้นน้อยกว่า 7 วัน (Pre-Harvest Interval : PHI) จึงเพิ่มโอกาสในการส่งออกได้เป็นอย่างดี

สูตรน้ำสพ

ชนิดผง



สตาร์เกิล®
เอสแอล

สตาร์เกิล®



เพลี้ยจักจั่นมะม่วง



เพลี้ยแป้ง



เพลี้ยหอย



กำจัดแมลงได้มากชนิด

เป็นมิตรกับสิ่งแวดล้อม



บริษัท ไช้ตัส อินเทอร์เน็ต จำกัด
อาคารไช้ตัส เลขที่ 77 เมืองทองธานี ถ.แจ้งวัฒนะ อ.ปากเกร็ด
จ.นนทบุรี 11120 โทรศัพท์.02 984-0999 โทรสาร.02 984-0997-8



MITSUI CHEMICALS AGRO, INC.
จากประเทศญี่ปุ่น

แง่คิดดีๆ จาก ศาสตราจารย์ระพี สาคริก



ในโอกาสเปิดตัวอย่างเป็นทางการของสมาพันธ์ชาวสวนมะม่วงแห่งประเทศไทย(ก่อนจดทะเบียนเป็นสมาคมชาวสวนมะม่วงไทย)ในวันที่ 17 มิถุนายน 2552 ศาสตราจารย์ระพี สาคริก ปราชญ์ของแผ่นดิน สาขาเกษตร ผู้ทรงภูมิปัญญาและมีคุณูปการต่อภาคการเกษตรไทยได้ให้เกียรติบรรยายพิเศษ หัวข้อ “มุมมองการพัฒนาสมาพันธ์ชาวสวนมะม่วงแห่งประเทศไทย”

ศาสตราจารย์ระพี สาคริก เป็นผู้บุกเบิกและพัฒนาวงการกล้วยไม้ไทยให้เป็นที่รู้จักของชาวโลก ศาสตราจารย์ระพี บอกว่า แม้ปัจจุบันตนเองจะมีอายุ 87 ปีแล้ว แต่ทุกวันนี้ยังเขียนหนังสือ ถ่ายทอดความรู้ ประสบการณ์ให้คนรุ่นหลัง เข้าร่วมงานทั้งในด้านวิชาการ บรรยายพิเศษต่างๆ อยู่เสมอ โดยท่านเล่าย้อนถึงการพัฒนาและผลักดันเรื่องกล้วยไม้ว่า ในช่วงเริ่มต้นนั้นท่านเองไม่ได้มีความรู้เรื่องกล้วยไม้ แต่มีจิตใจพร้อมที่จะสู้โดยเฉพาะการจัดการ “ใจของตน” เมื่อจิตใจพร้อมความสำเร็จก็จะตามมา

ศาสตราจารย์ผู้ผ่านโลกมากกว่า 8 ทศวรรษ แสดงความห่วงใยสังคมไทย สังคมเกษตร ว่าขณะนี้ประเทศไทยอยู่ในภาวะน่าวิตก เพราะ “ชีวิตคนไทยส่วนใหญ่มีรากฐานจิตใจอ่อนแอ” ตัวอย่างที่เห็นได้ชัดคือ การใช้จ่ายเงินเป็นตัวชีวิต แค่เห็นเงินก็ตื่นเต้นตาโต เห็นของใหม่ก็อยากได้อะไรก็มี ทั้งๆ ที่ของเก่าก็ยังใช้ได้ ทั้งยังดำรงชีวิตอยู่ในความประมาท หากสังคมใดตกอยู่ในความประมาท สังคมนั้นๆ ย่อมไปไม่รอด เมื่อจิตใจซึ่งเป็นส่วนสำคัญที่สุดในการดำเนินงานต่างๆ อ่อนแอลง ผู้คนหมดกำลังใจจะทำความดีก็ยิ่งทำให้ยากที่จะประสานให้การทำงานนั้นสำเร็จลุล่วงด้วยดี การทำงานร่วมกันเป็นกลุ่มก้อนจะสำเร็จนั้นผู้คนต้องมีรากฐาน “จิตวิญญาณจิตใจที่เข้มแข็ง ต่อการทำความดี ต่อการเสียสละ” แม้เริ่มต้นจากความไม่รู้ในศาสตร์สาขานั้นเลยแต่หากมีใจพร้อมที่จะทำงาน พร้อมที่จะเสียสละก็ทำให้ผลของงานนั้นสำเร็จเดินหน้าไปได้ด้วยดี

การทำงานของสมาพันธ์ชาวสวนมะม่วงแห่งประเทศไทยก็เช่นเดียวกัน ผู้เกี่ยวข้องทุกภาคส่วนต้องมีจิตวิญญาณพร้อมที่จะเสียสละทำงาน แต่ละคนต้องมีจิตใจที่เข้มแข็งต่อการทำงาน ต่อการทำความดี ต้องซื่อสัตย์ สิ่งที่ต้องคำนึงไปพร้อมๆ กันนั่นคือตัวเอง ถ้าคนทุกคนรู้จักตัวเองก็เท่ากับว่ารู้จักผู้อื่น ต้องรู้จักที่จะยกย่องผู้อื่นให้เทียบเท่ากับตัวเอง และท้ายสุดท่านยังบอกว่าขอเป็นกำลังใจให้ทุกคนทำความดีอย่างไม่ย่อท้อ

สาส์นจากนายกสมาคมชาวสวนมะม่วงไทย



พี่น้องชาวสวนมะม่วงทุกท่าน ผมในนามนายกสมาคมชาวสวนมะม่วงไทย ที่ผ่านมามีแต่ประธานไม่มีคณะกรรมการ เมื่อวันที่ 17 มิถุนายน 2552 มีการประชุมและเลือกตั้งคณะกรรมการเป็นที่เรียบร้อยแล้ว พร้อมทั้งได้เชิญผู้มีประสบการณ์และเชี่ยวชาญหลายท่านมาเป็นที่ปรึกษา เช่น ผอ.มนู ไปสมบุญ ธรรมส่งเสริมการเกษตร ได้ทีมงานที่เข้มแข็งที่จะนำพาสมาคมฯ เดินหน้าไปอย่างยั่งยืน

ที่ผ่านมาทางสมาคมฯ ได้นำชาวสวนหลายท่านนำผลผลิตมะม่วงไปประชาสัมพันธ์และจำหน่ายในงานเทศกาลไทย 2009 จัดโดยสถานเอกอัครราชทูตไทยประจำกรุงโตเกียว ณ สวนสาธารณะโยโยจิ เขตชิบูยะ กรุงโตเกียว ประเทศญี่ปุ่น ในวันที่ 16-17 พฤษภาคม 2552 งานนี้คนญี่ปุ่นหลังไหลมาเทียวและจับจ่ายกันมากจริง ๆ สินค้าทุกชนิดขายดีมากโดยเฉพาะมะม่วงที่นำไป 5 ตัน นับเป็นงานที่เปิดโอกาสให้ชาวสวนนำผลผลิตที่มีคุณภาพไปขายถึงมือผู้บริโภคในต่างประเทศด้วยตัวเอง และปี 2553 ทางสมาคมฯ หวังว่าคงมีโอกาสนำผลผลิตมะม่วงไปร่วมงานลักษณะนี้อีก

สมาคมฯ ได้รับเชิญให้เข้าร่วมโครงการส่งเสริมการส่งออกสินค้าเกษตรผ่านภาคตะวันออกของจีนระหว่างวันที่ 28 มิถุนายน - 4 กรกฎาคม 2552 ณ นครเซี่ยงไฮ้ สาธารณรัฐประชาชนจีน โดยมีโอกาสไปดูตลาด ได้เจรจากับห้างสรรพสินค้าในนครเซี่ยงไฮ้ ซึ่งเป็นตลาดที่น่าสนใจมาก เนื่องจากจีนมีประชากรจำนวนมาก เป็นตลาดใหม่ที่มีกำลังซื้อสูงจึงน่าจะส่งมะม่วงไปจำหน่ายได้ปริมาณมาก ตั้งแต่ผมเป็นประธานสมาคมฯ มาก็คพยายามที่จะนำพาสมาคมฯ ให้เป็นที่ยอมรับ โดยการบริหารจัดการภายในองค์กรให้เข้มแข็ง ผมต้องขอบคุณชาวสวนทุกท่านทุกกลุ่มที่ให้ความร่วมมือเป็นอย่างดี ขอขอบคุณกรมส่งเสริมการเกษตรที่ให้สถานที่จัดประชุมและคอยประสานงานกับสมาชิกกลุ่มต่าง ๆ และขอขอบคุณสำหรับคำปรึกษาจากคุณแปรม ณ สงขลา ซึ่งผมขอคำปรึกษาจากท่านอยู่เสมอเพราะท่านเป็นผู้ที่รู้จักจริงที่ช่วยแนะนำในหลายๆ เรื่อง สำหรับจดหมายข่าวสมาคมชาวสวนมะม่วงไทยเป็นช่องทางที่ใช้ เผยแพร่ข้อมูลให้ชาวสวน ผู้ที่สนใจได้รู้ความเป็นไปและการดำเนินงานของสมาคมฯ ทั้งหมดนี้เป็นข้อความจากใจจริงของนายกสมาคมชาวสวนมะม่วงไทย

มานพ แก้ววงษ์นุกูล

โทร.08-9938-9097



นายอรรถ อินทลักษณ์ อธิบดี กรมส่งเสริมการเกษตร เป็นประธานในวันเลือกคณะกรรมการสมาคมฯ

การประชุมเลือกตั้งคณะกรรมการ สมาคมชาวสวนมะม่วงไทย และการประชุมของคณะกรรมการ

กว่าจะได้ประธานและคณะกรรมการสมาคมชาวสวนมะม่วงไทยชุดนี้ ตัวแทนกลุ่มชาวสวนมะม่วงทั่วประเทศได้ประชุมร่วมกันหลายครั้ง โดยมีกรมส่งเสริมการเกษตรเป็นผู้ประสานงาน จัดทั้งในส่วนกลางคือ กรมส่งเสริมการเกษตร บางเขน กรุงเทพฯ และส่วนภูมิภาค เช่น อ.ปากช่อง จ.นครราชสีมา และจ.พิษณุโลก เป็นต้น ต่อไปนี้เป็นภาพบรรยากาศ การเลือกตั้งนายกสมาคม คณะกรรมการสมาคมฯ และการประชุมของ คณะทำงาน ในวันที่ 5 มี.ค., 17 มิ.ย. และวันที่ 6 ส.ค. 2552



บรรยากาศการประชุมของคณะกรรมการ และที่ปรึกษาสมาคมชาวสวนมะม่วงไทย

สมาพันธ์ชาวสวนมะม่วงแห่งประเทศไทยเดินทางพัฒนามะม่วงไทยพร้อมผลักดันจดทะเบียนเป็นสมาคมฯ



คณะกรรมการสมาคมชาวสวนมะม่วงไทยร่วมแรงร่วมใจพัฒนามะม่วงไทยสู่สากล

เมื่อวันที่ 6 สิงหาคมที่ผ่านมา สมาพันธ์ชาวสวนมะม่วงไทยจัดประชุมคณะกรรมการสมาพันธ์ฯ เกี่ยวกับการดำเนินงานเพื่อร่วมวางแผนขับเคลื่อนการทำงานเพื่อพัฒนามะม่วงไทยให้ก้าวไกลไปได้อย่างเป็นรูปธรรม ขณะนี้ทางสมาพันธ์ฯ ซึ่งได้แต่งตั้งคณะกรรมการเป็นที่เรียบร้อยแล้ว มีคุณมานพ แก้ววงษ์นุกูล เป็นประธานสมาพันธ์ฯ ที่ประชุมมีการวางแผนการทำงาน เช่น การทำโลโก้สมาพันธ์ฯ รายละเอียดการทำจดหมายข่าว การวางแผนให้ชาวสวนผลิตมะม่วงกระจายส่งออกได้ทั้งปี และที่ประชุมได้เสนอแนวทางวางแผนการผลิตมะม่วงให้ได้คุณภาพ กระจายส่งออกทั้งปี โดยให้แต่ละกลุ่มคาดการณ์ปริมาณและช่วงเวลาการเก็บเกี่ยว การซื้อปัจจัยการผลิตร่วมกัน เช่น สารแพคโคลบิวทราโซล ปุ๋ยเคมีบางชนิด เป็นต้น โดยให้ชาวสวนแต่ละกลุ่มไปหารือถึงปริมาณความต้องการใช้ปัจจัยการผลิตดังกล่าวก่อนมานำเสนอในการ

ประชุมครั้งถัดไป

นอกจากนี้ที่ประชุมฯ มีการพูดถึงการขยายตลาดมะม่วงส่งออก โดยการนำผลผลิตมะม่วงคุณภาพจากประเทศไทยไปทำการตลาดแนะนำผลผลิตให้ผู้บริโภครู้จักมะม่วงไทยมากขึ้น เช่น ประธานสมาพันธ์ฯ นำมะม่วงไปที่เมืองจีน คุณศักดิ์ดา ชันติพะไล สหกรณ์ชมรมชาวสวนมะม่วงจังหวัดฉะเชิงเทรา จำกัด นำมะม่วงไปขายที่ญี่ปุ่นในงานเทศกาลไทย 2009 “ชาวสวนมีช่องทาง การนำผลผลิตที่มีคุณภาพขายเองได้ในต่างประเทศ โดยติดต่อผ่านหน่วยงานราชการหลายแห่ง เช่น กรมส่งเสริมการเกษตร กรมส่งเสริมสหกรณ์ หรือกรมส่งเสริมการส่งออก ซึ่งหน่วยงานเหล่านี้ยินดีที่จะช่วยเหลือชาวสวน โดยเฉพาะหากชาวสวนรวมกลุ่มเป็นสมาคมฯ ย่อมมีโอกาสมากขึ้น” คุณศักดิ์ดา กล่าว

เพื่อให้การดำเนินงานเป็นไปด้วยความราบรื่นที่ประชุมมีมติที่จะปรับเปลี่ยนชื่อ “สมาพันธ์ชาวสวนมะม่วงแห่งประเทศไทย เป็นสมาคมชาวสวนมะม่วงไทย” สนใจสมัครสมาชิก ติดต่อได้ที่ ทำ การสมาคมชาวสวนมะม่วงไทย โทร.0-5690-5236

กรมส่งเสริมการเกษตร นำชาวสวนร่วมงานเทศกาลไทย 2009 ณ กรุงโตเกียว ประเทศญี่ปุ่น

รายงานโดย สายันต์ บุญยิ่ง

เมื่อวันที่ 16-17 พฤษภาคม 2552 ผมและคณะมีโอกาสไปร่วมงานเทศกาลไทย 2009 ณ สวนสาธารณะโยโยงิ เขตชิบูยะ กรุงโตเกียว ประเทศญี่ปุ่น โดย ผอ.มนู ไปสมบุญ กรมส่งเสริมการเกษตร นำทีมพวกเรานำผลผลิตมะม่วงคุณภาพจำหน่ายตรงให้ผู้บริโภค พบว่าคนญี่ปุ่นชื่นชอบมะม่วงของไทยมาก

การเดินทางไปญี่ปุ่นในครั้งนี้คณะมีโอกาสได้ไปศึกษาดูงานในสถานที่ต่างๆ เช่น สวนผลไม้เมล่อนซึ่งเขามีวิธีการวางแผนการจัดการสวนดี วางระบบแปลงปลูก ระบบน้ำดี ดูการตัดแต่งกิ่ง ซึ่งน่าจะนำมาปรับใช้ในการทำสวนบ้านเราได้ งานเทศกาลไทย 2009 นี้เป็นอีกงานที่ช่วยประชาสัมพันธ์ให้มะม่วงไทยเป็นที่รู้จักในตลาดต่างประเทศมากขึ้น ทีมสมาคมชาวสวนมะม่วงไทยหวังเป็นอย่างยิ่งว่า ในปี 2553 ทางสมาคมฯ คงมีโอกาสนำผลผลิตมะม่วงไปร่วมงานในลักษณะนี้อีก



คณะศึกษาดูงาน



นายกสมาคมฯ และ รมต.พร้อมมะม่วงเตรียมชิม



รับบัตรคิวเข้าซื้อสินค้าที่หน้างาน



รัฐมนตรีช่วยว่าการกระทรวงเกษตรฯ และเอกอัครราชทูตเดินชมงาน



ลิ้มรสผลไม้ไทย มะม่วง ทุเรียน



มะม่วงที่วางขายในตลาดทั่วไปในญี่ปุ่น



ดูแปลงปลูก การจัดการสวน และการตัดแต่งผลสาลี



ประธานสมาคมฯ ศึกษาดูงานที่จีน



(รูปซ้าย) นางอุไร สุวรรณวงศ์ กงสุล ฝ่ายการเกษตรประจำสถานกงสุลใหญ่ ณ นครกวางโจวให้การต้อนรับ (ที่ส่งจากซ้าย)



เมื่อวันที่ 28 มิถุนายน - 4 กรกฎาคม 2552 คุณมานพ แก้ววงษ์นุกูล นายกสมาคมฯ นำคณะดูงาน ณ นครเซี่ยงไฮ้ สาธารณรัฐประชาชนจีน ได้นำมะม่วงไทยไปแนะนำประชาสัมพันธ์ให้ผู้คนที่โน่นรู้จัก และยังมีโอกาสได้เจรจาการค้ากับห้างสรรพสินค้า งานนี้มีเจ้าหน้าที่สถานกงสุลให้เกียรติร่วมงาน

๐ ที่มา:มะม่วงสองสายพันธุ์เพื่อการส่งออก

ก้าวของการส่งออกมะม่วงไทยไปญี่ปุ่น เริ่มฉายแวอรุ่งเมื่อ บ.ธานียามาสยาม จก. ร่วมมือกับกลุ่มชาวสวนแถบ อ.บางคล้า จ.ฉะเชิงเทรา ภายใต้การสนับสนุนของกรมส่งเสริมการเกษตร กรมวิชาการเกษตร มีการสร้างระบบมาตรฐานสวนจีเอพีเพื่อการส่งออกไปญี่ปุ่นขึ้น โดยต้องผ่านการอบไอร้อน การส่งออกมะม่วงเริ่มลงตัวมากขึ้นเมื่อมีการนำถุงห่อผลมาใช้ทำให้ได้ผลผลิตมะม่วงที่มีผิวสวย ส่งผลให้ปริมาณการส่งออกเพิ่มขึ้นอย่างต่อเนื่อง

ปัจจุบันมะม่วงพันธุ์เพื่อการส่งออกที่ตลาดต่างประเทศนิยมมี 2 สายพันธุ์ คือ น้ำดอกไม้สีทอง และน้ำดอกไม้เบอร์ 4 จุดหมายช่วงฉบับแรกขอกล่าวถึง ที่มาของมะม่วงสองพันธุ์นี้สักหน่อย

๐ มะม่วงน้ำดอกไม้มีมาตั้งแต่สมัย ร.5 อายุได้ผล: 7-8 บาท

“ลุงพร พูนทรัพย์” บ้านอยู่ ต.บางน้ำผึ้ง อ.พระประแดง จ.สมุทรปราการ ลุงพร เกิดปี พ.ศ.2445 สมัยที่ยังเด็กอยู่ในปลายรัชสมัยของพระบาทสมเด็จพระจุลจอมเกล้าเจ้าอยู่หัว รัชกาลที่ 5 บ้านทำสวนส้มเขียวหวาน สวนใกล้ๆ เป็นสวนมะม่วง เจ้าของคือ ตาแฉ่ง-ยายแก้ว ปลูกมะม่วงหลายพันธุ์ มีมะม่วงต้นหนึ่งปลูกด้วยเมล็ด ติดผลดกทุกปี ผลโตสีสวย รสหวาน หอมอร่อย เป็นที่ชื่นชอบของผู้คนในขณะนั้น ใครๆ อยากได้พันธุ์ ตาแฉ่งจึงขายให้เฉพาะเมล็ด เมล็ดละ 1 บาท ความที่รสชาติมะม่วงหวาน หอม อร่อย จึงได้ชื่อว่า “มะม่วงน้ำดอกไม้” เมื่อสมัยปี 2507 มะม่วงน้ำดอกไม้ขายได้ราคาดี ผลละ 7-8 บาท ลูกค้าส่วนใหญ่เป็นชาวจีนที่มีฐานะดีมาซื้อมะม่วงถึงสวน ผลที่เหลือจากขายตาแฉ่งนำไปกวนเก็บไว้กิน

มะม่วงน้ำดอกไม้ที่ปลูกในสมัยนั้น มี 2 สายพันธุ์ คือ น้ำดอกไม้ขาว กับน้ำดอกไม้เขียว โดยน้ำดอกไม้ขาวเป็นพันธุ์พื้นบ้าน ผิวของผลที่ยังดิบสีเขียวอ่อน เมื่อสุกสีเหลือง น้ำหนักผลประมาณ 350 กรัม เนื้อละเอียดสีเหลือง รสหวาน กลิ่นหอม เปลือกบาง ลักษณะของผลค่อนข้างกลมยาว หัวท้ายค่อนข้างแหลม

ส่วนน้ำดอกไม้เขียว ผลเล็กกว่าเล็กน้อย เปลือกสีเขียว เมื่อสุกสีเขียวอมเหลือง เนื้อเหลืองรสหวานแหลมกว่าน้ำดอกไม้ขาว

(ประทับใจ คุณาศล,
เคหการเกษตร
ปีที่ 7 ฉบับที่ 91
เดือนสิงหาคม
2527)



๐ ที่มา:มะม่วงพันธุ์ “น้ำดอกไม้สีทอง”

รศ.ฉลองชัย แบบประเสริฐ ให้ข้อมูลว่า มะม่วงพันธุ์น้ำดอกไม้สีทอง เกิดจากการกลายพันธุ์โดยธรรมชาติ (bud mutation) พบครั้งแรกในวัดแห่งหนึ่งที่ จ.สระบุรี ประมาณปี 2520 สันนิษฐานว่ากลายพันธุ์มาจากมะม่วงน้ำดอกไม้

คุณมานพ แก้ววงษ์นุกูล ประธานสมาคมฯ เล่าว่า พบมะม่วงพันธุ์น้ำดอกไม้สีทองครั้งแรกที่สวนกัลปพฤกษ์ อ.บางคล้า จ.ฉะเชิงเทรา เจ้าของสวนบอกว่าได้มาจากนักศึกษานำตามะม่วงพันธุ์ดีมาติดที่สวน พบต้นหนึ่งมีลักษณะแปลกออกไป มะม่วงต้นนั้นเป็นที่มาของมะม่วงพันธุ์น้ำดอกไม้สีทองในปัจจุบัน

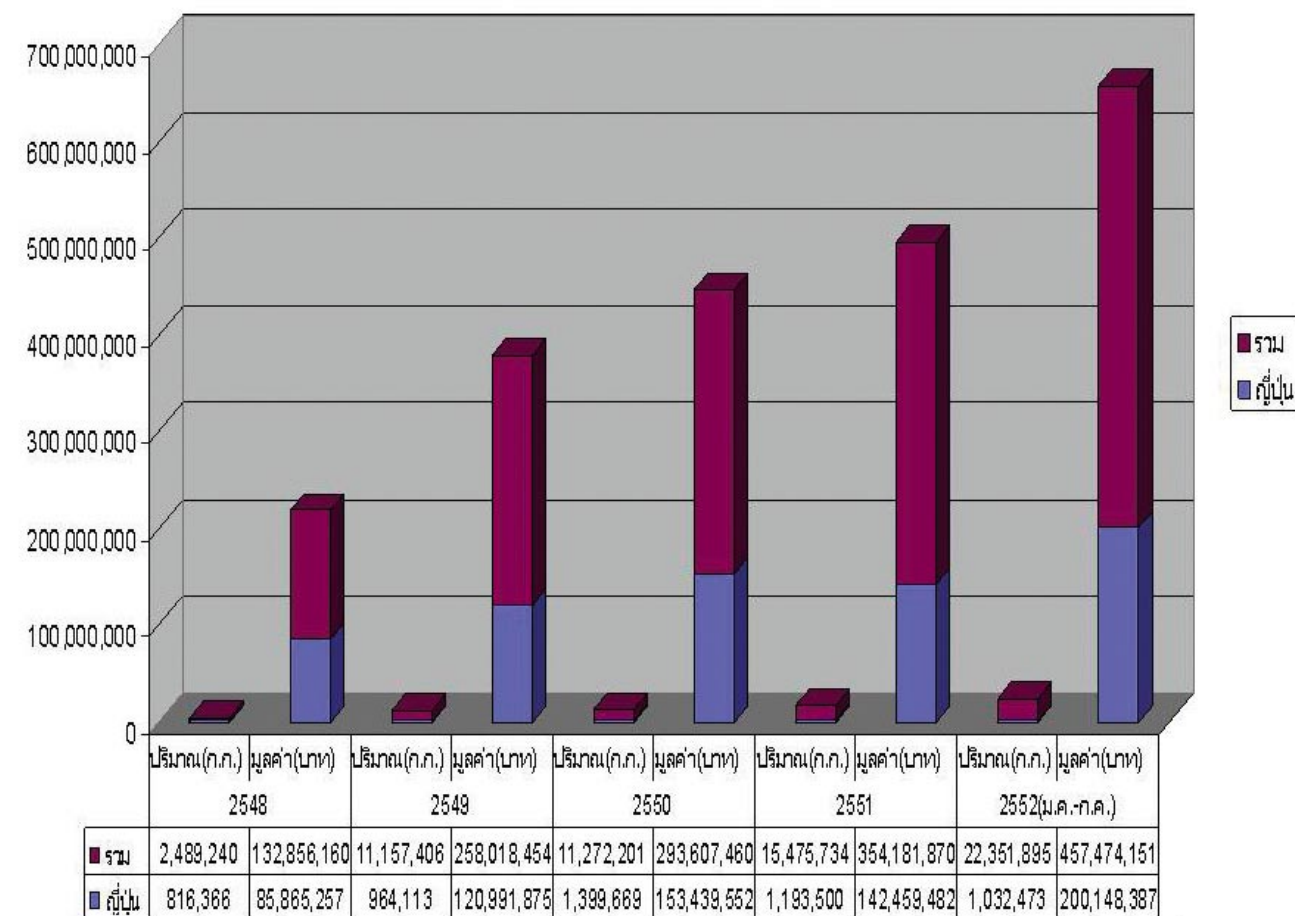


๐ มะม่วงมหาชนก อีกหนึ่งสายพันธุ์ ที่น่าสนใจ



สวน ดร.ประพัฒน์ ลีทิตสังข์ จ.เชียงใหม่ เป็นแหล่งกำเนิดพ่อแม่พันธุ์มะม่วงมหาชนก ของสวนวังน้ำลิ้น ของคุณเดช ทิวทอง ที่ จ.ลำพูน มะม่วงพันธุ์นี้เป็นอีกสีต้นหนึ่งของมะม่วงไทย เนื่องจากมีสี รสชาติ และกลิ่นเฉพาะตัว เหมาะสำหรับกินสุกและอุตสาหกรรมแปรรูป

• กราฟแสดงปริมาณและมูลค่าการส่งออกมะม่วงสดของไทย



• รายชื่อบริษัทส่งออกมะม่วง

ที่	ชื่อบริษัท	บุคคลติดต่อ	โทรศัพท์
1	บริษัท เอ็กเซลฟรุตส์ จำกัด	คุณชฎิล นิ่มนวล	08-1634-8316, 0-2482-1650-4
2	บริษัท สยาม จัมโบ้ อินเทอร์เน็ตเนชั่นแนล จำกัด	คุณสุวรรณชัย ขวาลชาญกิจ	08-3188-7006, 0-2982-7136
3	บริษัท ไร่ชิง (ไทยแลนด์)	คุณอรทัย แสงทรัพย์	08-7692-0813, 0-3855-3655
4	บริษัท สยาม เอ็กซ์สปอร์ต มาร์ท จำกัด	คุณสุพจน์ โพธิจินดา	08-9894-6003, 0-2955-1770
5	บริษัท พัฒนาโอโล จำกัด	คุณวิโรจน์ ตันทะธีระศักดิ์	08-9744-0997, 0-3632-7351
6	บริษัท แจลลุกซ์ เอเชีย จำกัด	คุณชนินทร์พร โรจนวิชัย	08-1645-8128, 0-2631-1350
7	บริษัท ธานียามา สยาม จำกัด	คุณอุทัย ขวัญใจ	08-1831-1126, 0-2238-3674
8	บริษัท สยามพรีเมียร์ฟู้ดส์ จำกัด	คุณสุภาพร เสือรอด	0-3239-7117-8
9	บริษัท แนชเชอร์ล ฟู้ดส์ จำกัด	คุณพรชรัต มุลวง	08-3125-5047
10	บริษัท ไชนไฟร์ท จำกัด	คุณวิไล อติชาตการ	08-1558-1388, 0-2203-0393
11	บริษัท ยูมิโมกิ เทรคดิง จำกัด	คุณนิตยา ขจรวิบูลย์ผล	08-7711-6912, 0-2574-6546
12	บริษัท เดอะมอลล์ กรุ๊ป จำกัด	คุณประคองจิตร ท้วมเพิ่มทรัพย์	0-2310-2008
13	บริษัท บิ๊กซีซูเปอร์เซ็นเตอร์ จำกัด (มหาชน)	คุณสมพร แซ่เฮ้ง	0-2655-2685, 08-1868-0259
14	บริษัท พีแอนด์เอฟ เทคโนโลยี จำกัด	คุณพานิตย์ ศรีทัดจันทา	08-1855-3359, 0-2942-7021-3
15	บริษัท สวิฟท์ จำกัด	คุณทัตชนพล บัวงาม	08-1944-3162, 0-3435-1025-6
16	บริษัท เซ็นทรัลฟู้ดรีเทล จำกัด	คุณไพโรจน์ คล้ายแก้ว	08-1860-9702, 0-2937-1700 ต่อ 414
17	บริษัท ดอนเมืองพัฒนา จำกัด (ตลาดกลางสี่มุมเมือง)	คุณสมัชชา เพ็ญสุภา	0-2995-0610 ต่อ 178
18	บริษัท ไทย แอ็กโกร เอ็กเซนจ์ จำกัด	คุณอดุลย์กษณ์ พงษ์สุวรรณ	0-2908-4490-9
19	บริษัท เสธ อินเทอร์เน็ต จำกัด	คุณสรกิจ มั่นบุปผชาติ	08-1424-8650

กรมส่งเสริมการเกษตรกับบทบาทการพัฒนาองค์กรมะม่วงไทย

ในบรรดาไม้ผลทั้งหมดในประเทศไทย มะม่วงถือเป็นไม้ผลที่มีการปลูกมากเป็นลำดับต้นๆ ทั้งเพื่อบริโภคภายในครัวเรือนและสวนเพื่อการส่งออก ในอดีตการผลักดันมะม่วงเพื่อส่งออกนั้นต้องเริ่มดำเนินการหลายขั้นตอน ตั้งแต่พันธุ์ จะเลือกปลูกพันธุ์ไหนส่งออก ระบบการผลิตต้องทำอย่างไรจึงจะได้ผลผลิตที่มีคุณภาพ เป็นต้น ต่อมาประเทศไทยได้ลงนามในข้อตกลงส่งออกมะม่วงไปญี่ปุ่น โดยในระยะแรกพันธุ์มะม่วงที่ส่งออกไปญี่ปุ่น คือ หนังกกลางวัน น้ำดอกไม้ แรด และพิมเสน



คุณมนู โป้สมบุรณ์ ผู้อำนวยการ
กลุ่มส่งเสริมการผลิตไม้ผล
กรมส่งเสริมการเกษตร

สำหรับการผลิตของชาวสวนในขณะนั้นยังขาดข้อมูลข่าวสาร ความต้องการ วิธีการซื้อขาย เทคโนโลยีวิธีการผลิตที่ถูกต้องและเหมาะสม ใครเก่งก็ส่งออกได้มาก ส่วนรายที่ไม่เก่งก็ล้มลุกคลุกคลานกันไป ปริมาณการส่งออกจึงยังได้น้อย ในระยะแรกชาวสวนผลิตได้เกรดคุณภาพส่งออกน้อย ผู้ผลิตหลายรายท้อใจเลิกทำกันไป สำหรับบริษัทส่งออกในช่วงแรกก็ขาดทุนและล้มเลิกกันไป แต่กระแสความนิยมมะม่วงไทยมีเพิ่มขึ้นเรื่อยๆ พ่อค้าหรือผู้นำเข้ารายอื่น ๆ ยังมีความต้องการที่จะทำตลาดส่งออกมะม่วงไทยไปญี่ปุ่น

กรมส่งเสริมการเกษตรจึงได้จัดตั้งกลุ่มปรับปรุงคุณภาพมะม่วงครั้งแรก เมื่อปี 2540 มุ่งหวังจะพัฒนาองค์กรชาวสวนและองค์ความรู้ในการผลิตมะม่วงทั้งการผลิตนอกฤดูเพื่อให้มีผลผลิตทั้งปี และเทคโนโลยีการผลิตมะม่วงคุณภาพดี โดยสนับสนุนปัจจัยการผลิตในลักษณะหมุนเวียน ดำเนินการตั้งแต่ภาคเหนือจรดภาคใต้ ปัจจุบันนี้ทุกอย่างมีการพัฒนามากขึ้นเป็นลำดับ ทั้งองค์กรชาวสวนเริ่มก้าวสู่การเป็นสมาคมชาวสวนมะม่วงไทย เทคโนโลยีการผลิตมะม่วงนอกฤดู และการพัฒนาคุณภาพมะม่วง ชาวสวนมีการแลกเปลี่ยนเทคโนโลยีซึ่งกันและกันจนทุกวันนี้มะม่วงไทยมีขนาด สี สัน และคุณภาพใกล้เคียงกันมาก สามารถสร้างความเชื่อมั่นให้แก่ผู้บริโภคในต่างประเทศได้เป็นอย่างดี อย่างไรก็ตามการรวมกันเพื่อสร้างอำนาจในการต่อรองและนำไปสู่ความเข้มแข็งในการผลิต คุณภาพดี เป็นที่นิยมของชาวโลกต่อไป ยังมีงานที่จะต้องพัฒนาอีกมากมาย เช่น การลดต้นทุน การผลิตมะม่วงนอกฤดูในช่วงฝน การยืดอายุการเก็บรักษาเพื่อส่งออกทางเรือ และการจัดทำฐานข้อมูลให้เป็นระบบเพื่อให้ผู้ใช้สามารถเข้าถึงข้อมูลได้โดยง่าย เป็นต้น

โอกาส ปัญหา และอุปสรรคการส่งออกมะม่วงของไทย...ขึ้นอยู่กับการเคารพกฎกติกาของทุกฝ่าย

ดร.อุทัย เช็นภักดิ์ กรมวิชาการเกษตร แจ้งว่าขณะนี้ภาพรวมการส่งออกมะม่วงของไทยยังคงสดใสโดยเฉพาะตลาดญี่ปุ่น เนื่องจากชาวสวน ผู้ส่งออก และภาครัฐยังคงประสานการทำงานร่วมกันอย่างใกล้ชิด โดยภาครัฐและบริษัทเอกชนจะแจ้งข้อมูลการเปลี่ยนแปลงกฎกติกามาตรการต่างๆ ของตลาดปลายทาง ให้กับผู้ส่งออกและกลุ่มชาวสวนรับทราบเพื่อปฏิบัติตามอย่างเคร่งครัด เมื่อทุกฝ่ายที่เกี่ยวข้องปฏิบัติตามกฎกติกา ทุกอย่างก็ก้าวไปข้างหน้าอย่างราบรื่น



ดร.อุทัย เช็นภักดิ์

มีเพียงส่วนน้อยที่ยังทำผิดกฎกติกาทำให้การส่งออกมีปัญหา ข้อมูลล่าสุด บริษัทที่ส่งออกมะม่วงของไทยมี 41 บริษัท มี 2 บริษัทที่ส่งมะม่วงไปแล้วตลาดญี่ปุ่นตรวจพบสารเคมีต้องห้ามตกค้างเกินมาตรฐาน ทำให้การส่งออกในครั้งต่อไปของบริษัทนั้นต้องถูกตรวจสอบ 100% จากเดิมที่จะสุ่มตรวจบางส่วนเท่านั้น ทำให้บริษัทดังกล่าวเสียชื่อเสียงและชาวสวนจะไม่ขายผลผลิตให้

นอกจากตลาดญี่ปุ่นแล้วมะม่วงของไทยยังได้ส่งออกไปยังตลาดอื่น ๆ เช่น สหภาพยุโรป รัสเซีย ตะวันออกกลาง นิวซีแลนด์ จีน รวมทั้งตลาดเอเชีย อย่างมาเลเซีย สิงคโปร์ ก็ให้การยอมรับมะม่วงจากประเทศไทย ดังนั้นเพื่อให้การส่งออกมะม่วงของไทยราบรื่นนั้นทุกฝ่ายต้องทำหน้าที่ของตัวเองให้ดีที่สุด เมื่อทุกคนเคารพกฎกติกาการส่งออกก็จะดำเนินการไปได้อย่างดี

ดร.อุทัย เช็นภักดิ์ แจ้งข่าวว่า เมื่อเร็วๆ นี้ กรมวิชาการเกษตรได้รับแจ้งจาก สำนักงานที่ปรึกษาฝ่ายการเกษตรประจำกรุงโตเกียว ประเทศญี่ปุ่นว่า ได้ตรวจพบสารเตตระไฮโดรไพริมีน (pirimiphos-methyl) ในมะม่วงจากประเทศไทยเกินค่ามาตรฐานที่ญี่ปุ่นกำหนด ทำให้ญี่ปุ่นต้องสุ่มตรวจมะม่วง 30% ขอให้กลุ่มชาวสวนมะม่วงหลีกเลี่ยงการใช้สารเคมีชนิดนี้เพราะหากญี่ปุ่นตรวจพบสารดังกล่าวตกค้างเกินมาตรฐานอีกครั้งจะทำให้มะม่วงจากประเทศไทยถูกตรวจ 100%

0 อนาคตที่น่าหวังของมะม่วงไทย

ข้อมูลจากสำนักงานเศรษฐกิจการเกษตร กระทรวงเกษตรและสหกรณ์ ระบุว่า มะม่วงเป็นไม้ผลที่มีการเพิ่มพื้นที่การผลิตอย่างต่อเนื่อง โดยในปี 2550-2552 มีพื้นที่ให้ผลเพิ่มขึ้น จาก 1,860,005 ไร่ เป็น 1,906,960 และ 1,925,164 ไร่ ตามลำดับ และมีผลผลิต 2,302,686 2,374,165 และ 2,469,814 ตัน ตามลำดับ โดยเฉพาะในเขต จ.กำแพงเพชร และ จ.เชียงใหม่ มีการปลูกมะม่วงทดแทนสวนส้ม ด้วยเหตุนี้คาดว่าในอนาคตอันใกล้ ปริมาณผลผลิตมะม่วงน่าจะเพิ่มขึ้นอย่างมาก หากหน่วยงานที่เกี่ยวข้องไม่วางแผนการผลิตและการตลาดที่ดีพอ หรือไม่มีการขยายตลาดรองรับมะม่วงให้มากขึ้น ผลไม้ชนิดนี้ก็น่าเป็นห่วงเช่นผลไม้ชนิดอื่น ๆ

อากาศเปลี่ยนแปลงกระทบการติดผลของมะม่วง

ชาวสวนมะม่วงจากหลายพื้นที่แจ้งข่าวว่าสภาพอากาศเปลี่ยนแปลง อุณหภูมิกลางวันและกลางคืนแตกต่างกันมากขึ้น ส่งผลให้การบานของดอกและการติดผลของมะม่วงมีปัญหา โดยผลผลิตมะม่วงเริ่ม



เก็บเกี่ยวตั้งแต่ปลายเดือน ม.ค.แต่ยังไม่มากนัก ชุดที่มีผลผลิตกระจุกตัวมากคือ ปลายเดือน มี.ค.-เม.ย.หรือมะม่วงในฤดู แม้ว่าชาวสวนแต่ละกลุ่มพยายามจัดการให้ผลผลิตเก็บเกี่ยวได้ ช่วงต้นฤดู แต่อิทธิพลของสภาพภูมิอากาศยังมีผลต่อการผลิตมะม่วงอยู่พอสมควร

อนาคตที่น่าหวังของมะม่วง คือ ปริมาณผลผลิตที่คาดว่าจะเพิ่มขึ้น เนื่องจากมะม่วงมีกระแสด้านความต้องการด้านการตลาด และราคาขายผลผลิตที่ดีเมื่อเทียบกับผลไม้ชนิดอื่นทำให้พื้นที่การผลิตเพิ่มขึ้นดังกล่าว ดังนั้นเพื่อไม่ให้เกิดปัญหาด้านการตลาด หน่วยงานที่เกี่ยวข้องต้องวางแผนร่วมกัน เนื่องจากมะม่วงเป็นผลไม้ที่ตลาดมีความต้องการอย่างต่อเนื่องตลอดทั้งปี ดังนั้นหากมีการวางแผนการผลิตให้สอดคล้องกับการตลาด ปัญหาผลผลิตกระจุกตัวและราคาตกต่ำก็จะทุเลาเบาบางลง โดยน่าจะ มีหน่วยงานกลางรวบรวมข้อมูลของแต่ละพื้นที่แต่ละจังหวัดทั้งในแง่ของสภาพพื้นที่ ประสิทธิภาพการผลิตของชาวสวน แล้วนำข้อมูลเหล่านี้มาวิเคราะห์จุดเด่นจุดด้อยของแต่ละพื้นที่ร่วมกันทั้งประเทศ เพื่อวางแผนให้ผลผลิตทยอยเก็บเกี่ยวได้ทั้งปี อีกทั้งต้องมีการหาตลาดรองรับผลผลิตให้มากขึ้น สมาคมชาวสวนมะม่วงไทยซึ่งเป็นองค์กรหนึ่งที่เชื่อมโยงเครือข่ายการผลิตและการตลาดมะม่วงทั้งประเทศน่าจะมีส่วนช่วยผลักดันให้มะม่วงไทยมีศักยภาพด้านการผลิตสอดคล้องกับความต้องการของตลาดได้ดีขึ้นอย่างต่อเนื่อง



• รายชื่อผู้นำชาวสวนมะม่วงกลุ่มต่างๆ

ลำดับที่	กลุ่ม	ประธาน	ที่อยู่ติดต่อ
1	กลุ่มวิสาหกิจชุมชนผลิตมะม่วง อ.บางคล้า จ.ฉะเชิงเทรา	นายมานพ แก้ววงษ์นุกูล	1/16 ม.3 ต.เสม็ดเหนือ อ.บางคล้า จ.ฉะเชิงเทรา โทร.08-9938-9097
2	สหกรณ์ชมรมชาวสวนมะม่วงจังหวัดฉะเชิงเทรา จำกัด	นายศักดิ์ดา ชันติพะโล	97/5 ม.1 ต.เขาหินซ้อน อ.พนมสารคาม จ.ฉะเชิงเทรา โทร.08-1930-5052,08-5437-2029
3	กลุ่มมะม่วงส่งออกมณฑลธรรมนิมิต	นายสุนทร สมาริมงคล	5 หมู่ 1 ต.มณฑลธรรมนิมิต อ.สามโก้ จ.อ่างทอง โทร.08-6063-4891, 08-0107-8499
4	กลุ่มส่งออกมะม่วง ต.โป่งตาลอง	นายมนตรี ศรีนิล	31 ม.7 บ้านสระน้ำใส ต.โป่งตาลอง อ.ปากช่อง จ.นครราชสีมา โทร.08-9533-8594
5	วิสาหกิจชุมชนเกษตรกรผู้ผลิตมะม่วง ต.โป่งตาลอง	นายวีระเดช ไชยอนงค์ศักดิ์	29 ม.5 ต.โป่งตาลอง อ.ปากช่อง จ.นครราชสีมา โทร.08-1282-3111
6	กลุ่มส่งเสริมการผลิตมะม่วงคุณภาพเพื่อการส่งออก บ้านหนองไม้ยางดำ อ.เนินมะปราง จ.พิษณุโลก	นายสนธิ ชังคะนาถ	82/2 ม.1 ต.บ้านน้อยชุมชีเหล็ก อ.เนินมะปราง จ.พิษณุโลก โทร.08-1971-6491
7	กลุ่มปรับปรุงคุณภาพผลผลิตบ้านวังทับไทร	นายนคร บัวผัน	หมู่ 1 ต.ทับไทร อ.สากเหล็ก จ.พิจิตร โทร.08-6206-7205
8	ชมรมผู้ปลูกมะม่วงเนินมะปราง	นายศิลป์ชัย ตระกูลทิพย์	420 ม.4 ต.เนินมะปราง อ.เนินมะปราง จ.พิษณุโลก โทร.08-1886-9656
9	กลุ่มปรับปรุงคุณภาพมะม่วงเพื่อการค้าและการส่งออก จ.เพชรบูรณ์	นายไตรรัตน์ เป็ยนอม	115/3 ม.11 ต.บ้านโลก อ.เมือง จ.เพชรบูรณ์ โทร.08-9858-7358
10	กลุ่มปรับปรุงคุณภาพมะม่วง ต.พันชาลี อ.วังทอง จ.พิษณุโลก	นายอำนาจ เขตร์จำลอง	53 ม.16 ต.พันชาลี อ.วังทอง จ.พิษณุโลก โทร.08-9271-6531
11	กลุ่มผู้ปลูกมะม่วง จ.สุโขทัย	นายสมชาย ศรีชัย	112/4 ม.5 ต.คลองยาง อ.สวรรคโลก จ.สุโขทัย โทร.08-9961-4851
12	กลุ่มเกษตรกรทำสวนนางแดด	นายสมศักดิ์ เกตุแก้ว	96/1 ม.13 ต.นางแดด อ.หนองบัวแดง จ.ชัยภูมิ โทร.08-1760-2704
13	กลุ่มส่งเสริมพัฒนาชาวสวนมะม่วงเพื่อการส่งออก จ.ประจวบคีรีขันธ์	นายต้อย ตั้งวิชัย	13 ม.2 ต.ไร่ใหม่ กิ่ง อ.สามร้อยยอด จ.ประจวบคีรีขันธ์ โทร.08-7155-6680
14	กลุ่มผู้ผลิตมะม่วงเพื่อการส่งออก อ.พริ้ว	นายเจริญ คุ้มสุภา	78 ม.4 ต.ป่าไผ่ อ.พริ้ว จ.เชียงใหม่ โทร.08-9850-4260
15	กลุ่มปรับปรุงคุณภาพมะม่วงลานสัก	นางจิรวรรณ บัวเจริญ	25/1 ม.3 ต.ลานสัก อ.ลานสัก จ.อุทัยธานี 61160 โทร.08-7194-9792
16	กลุ่มผู้ปลูกมะม่วงวังทับไทร จ.พิจิตร	นายสายันต์ บุญยั้ง	78 ม.1 ต.วังทับไทร กิ่ง อ.สากเหล็ก จ.พิจิตร 66160 โทร. 08-1887-1964
17	กลุ่มผู้ปลูกมะม่วงเพื่อการส่งออกบ้านสำนักตะค่า	นายอุบล พึ่งนิล	13 ม.4 ต.สามมคลี อ.เมือง จ.สุพรรณบุรี โทร.08-9173-4170,08-6051-0988
18	เครือข่ายผลิตมะม่วงบ้านต้นไทร	นายวิเชียร ร่วมเกิด	106 ม.4 ต.หนองผาแต้ม อ. ปราณบุรี จ. ประจวบคีรีขันธ์ โทร.08-7021-4070
19	วิสาหกิจชุมชนผลิตไม้ผลตำบลทุ่งนางาม	นายไพศาล จันจินดา	61/1 ม.3 ต. ทุ่งนางาม อ. ลานสัก จ. อุทัยธานี โทร.08-9562-1691
20	วิสาหกิจชุมชนพัฒนามะม่วงเพื่อส่งออกบ้านห้วยไช้ไค้	นายศรีทอง ปาลี	246 ม.8 ต.ห้วยยาม อ.บ้านฉาง จ.ลำพูน โทร.08-1386-9822
21	กลุ่มผู้ปลูกมะม่วงบ้านหนองหิน	นายบุญหัด ชายพันธ์	178 ม.11 ต.พันชาลี อ.วังทอง จ.พิษณุโลก โทร.08-9532-2255
22	วิสาหกิจชุมชนกลุ่มผลิตมะม่วงเพื่อการส่งออกและแปรรูป บ้านพระพุทธบาทน้อย	นางนงมล โมงนาที	88 ม.10 ต.สองคอน อ.แก่งคอย จ.สระบุรี โทร.08-6368-1995
23	วิสาหกิจชุมชนกลุ่มผู้ปลูกพืชเศรษฐกิจเพื่อการส่งออก	นายวัลลภ ทองสลิ	22 ม.7 ต.มณฑลธรรมนิมิต อ.สามโก้ จ.อ่างทอง โทร.08-66702-3894
24	วิสาหกิจชุมชนกลุ่มผู้ปลูกมะม่วงบ้านห้วยไร่บูรพา	นายไพโรจน์ คำยอง	24 ม.10 ต.อุ้มผาง อ.หนองวัวซอ จ.อุดรธานี โทร.08-7482-5165
25	วิสาหกิจชุมชนกลุ่มผู้ปลูกมะม่วงตำบลกุดหมากไฟ	นายบุญช่วย พัฒนชัย	39 ม.1 ต.กุดหมากไฟ อ.หนองวัวซอ จ.อุดรธานี โทร.08-7949-6454
26	วิสาหกิจชุมชนกลุ่มส่งเสริมการผลิตมะม่วงเพื่อการส่งออก อำเภอหนองไผ่	นายบรรจง หอมกลิ่นราตรี	205/1 ม.1 ต.บ่อไทย อ.หนองไผ่ จ.เพชรบูรณ์ โทร.08-9860-8172
27	วิสาหกิจชุมชนมะม่วงบ้านแฮด	นายบุญส่วน แก้วไพฑูริย์	จ.ขอนแก่น โทร.08-9623-4020
28	กลุ่มพัฒนาไม้ผลบุญม	นายปราโมทย์ พันธุ์จันทร์	ม.1 ต.บุญม อ.เขียงคาน จ.เลย โทร.08-4953-9353
29	ชมรมชาวสวนจังหวัดสระแก้ว	นายพยอม สุขนิม	95 ม.9 ต.ศาลาลำดวน อ.เมือง จ.สระแก้ว โทร.08-1947-3058

15 ปี ชุนฟง

เรายินดีและภูมิใจที่ได้รับใช้ท่านมานานถึง 15 ปี
ขอขอบคุณลูกค้าผู้มีอุปการคุณทุกท่านที่สนับสนุนตลอดมา



ก่อนท้อ 1 วัน
ต้องพ่นสารกันรา
และสารป้องกันแมลงศัตรูพืช

เลือกใช้ถุงน่อที่ดีมีคุณภาพได้มาตรฐาน
เพื่อผลผลิตที่ดีต้อง “ชุนฟง” เท่านั้น



บริษัท แสงจิตเครื่องจักรการเกษตร จำกัด

22/13 หมู่ 1 ถนนเลียบทางด่วนรามอินทรา แขวงลาดพร้าว เขตลาดพร้าว กรุงเทพฯ 10230
โทร. 02-553-1261, 02-553-1267-8 แฟกซ์ 02-553-1361 มือถือ 08-1752-9092,
08-1734-0147, 08-1257-2008, 08-1994-9092, 08-9441-8081, 08-1901-9092
E mail : chunfong1995@hotmail.com

ร้านชุนฟง สาขา แม่สาย

134/16 หมู่ 9 ป่าเหมือด ซ. 5 ต.เวียงพางคำ อ.แม่สาย จ.เชียงราย 57130
โทร. 053-646759 มือถือ 08-1884-7345



ไพราคาร์บาซีน®

ไพราคาร์บาซีน®

นอกจากสามารถป้องกันกำจัดเพลี้ยไฟ และแมลงปากดูดทุกชนิดได้ดีแล้ว ยังแตกตัวให้สาร 6-Chloronicotinic acid (6-CNA) ซึ่งเป็นตัวช่วยเร่งปฏิกิริยาในกระบวนการสำคัญ ๆ ในเซลล์ของพืช ทำให้พืชแข็งแรงและเติบโตได้ดีกว่าที่ไม่ได้พ่น ไพราคาร์บาซีน® ซึ่งได้รับการพิสูจน์แล้วในพืชหลายชนิด จากสภาพแวดล้อมที่แตกต่างกัน



ให้พืชแข็งแรง

ให้พืชทนทานต่อปัจจัยแวดล้อมที่ก่อความเครียด ทำให้ใช้พลังงานได้สูงสุด



ปกป้องพืชผล

มีประสิทธิภาพสูงในการกำจัดเพลี้ยไฟ เพลี้ยจักจั่น หนอนชอนใบ เพลี้ยอ่อน และแมลงปากดูดทุกชนิด



สร้างเสริมผลผลิต

ช่วยเพิ่มความแข็งแรงให้พืชเจริญเติบโตดี ติดดอกติดผลได้ดีขึ้น



Bayer CropScience



โปรดอ่านและปฏิบัติตามคำแนะนำ ข้อพึงระวัง และวิธีการใช้บนฉลากอย่างเคร่งครัด

บริษัท ไบเออร์ไทย จำกัด กลุ่มธุรกิจ ไบเออร์ ครอปไซน์
 1301 ถนนสาทรเหนือ ซอย บางรัก กรุงเทพฯ 10500 โทร. 02232 7000 โทรสาร 02266 5434
www.bayercropscience.co.th มีปัญหา โปรดโทร ไบเออร์ ครอปไซน์ไทยฟรี 1800 2 2325



ร่วมสร้าง มะม่วงคุณภาพ



Bayer CropScience

บริษัท ไบเออร์ไทย จำกัด กลุ่มธุรกิจ ไบเออร์ ครอปไซน์
130/1 ถนนสาทรเหนือ ซี่ลม บางรัก กรุงเทพฯ 10500 โทร. 02 232 7000 โทรสาร 02 266 5424
www.bayercropscience.co.th มีปัญหา ปรึกษา ไบเออร์ ครอปไซน์ โทรฟรี 1800 2 23225



โครงการอาหารปลอดภัย
Food for Life



สนใจข้อมูลเพิ่มเติมได้ที่
โครงการอาหารปลอดภัย