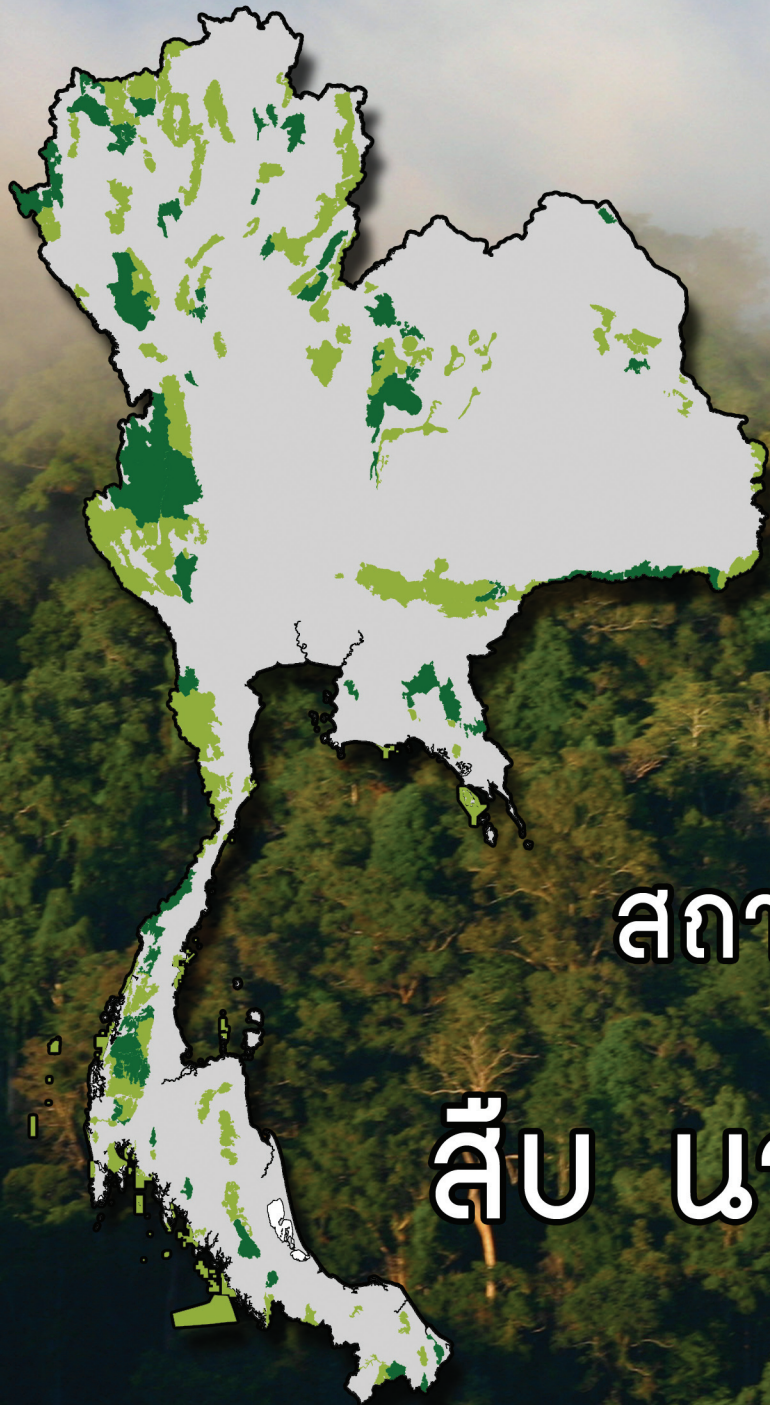


สารสืบสีเขียว



สถานการณ์ป่าไม้
หลัง 20 ปี
สืบ นาคะเสถียร

เพียงเพื่อจะรักษาผืนป่า คุณให้ได้มากกว่าความเห็นใจ



ถ้าเพื่อเรามีทรัพยากรที่เป็นลุ่มน้ำอยู่มาก แล้วเรารักษาป่าไม้ที่อุดมสมบูรณ์ได้บางส่วน ใช้ไปบางส่วน เหมือนสมัยที่เรามีป่ามาก เราอาจจะสร้างเขื่อนได้บางแห่ง แต่ในปัจจุบัน ลักษณะของพื้นที่ที่เป็นลุ่มน้ำที่เหมาะสมจะสร้างเขื่อนให้ได้ปริมาณน้ำมาก ๆ เอามาผลิตกระแสไฟฟ้ามันเหลือน้อย และการที่เราสร้างเขื่อนไปก่อน แล้วค่อยตามแก้ไขผลกระทบทีหลัง ผมคิดว่ามันไม่สามารถที่จะแก้ไขได้ในทางปฏิบัติ... เดี่ยวนี้เขื่อนเริ่มจะเข้าไปในพื้นที่อนุรักษ์แล้ว เพราะว่าป่าข้างนอกหมดแล้ว อย่างที่เขาใหญ่ก็เริ่มจะพูดถึงการสร้างเขื่อนในพื้นที่อนุรักษ์ หากว่าการสร้างเขื่อนเพื่อผลิตกระแสไฟฟ้ายังทำได้อีกต่อไป ผมคิดว่าป่าอนุรักษ์ในอนาคตคงไม่มีความหมายอะไร เหลือแต่ชื่อเอาไว้ว่า เคยเป็นป่าอนุรักษ์มาก่อน

สถานการณ์เนื้อที่ป่าไม้ประเทศไทย

สถิติเนื้อที่ป่าไม้ ปี 2532 ก่อนที่สืบจะเสียชีวิต ประเทศไทยมีเนื้อที่ป่าไม้ 27.95% หลังจากนั้นหนึ่งปี หลังจากสืบเสียชีวิต เนื้อที่ป่าไม้ลดลงเหลือ 26.64 % ลดลง 1.31% ของเนื้อที่ประเทศไทยเท่ากับ 6,721.8 ตารางกิโลเมตร เนื้อที่นี้คือ 2.4 เท่าของ เขตรักษาพันธุ์สัตว์ป่าห้วยขาแข้ง หรือ 3.1 เท่าของเนื้อที่อุทยานแห่งชาติเขาใหญ่ หรือ 4.3 เท่าของเนื้อที่กรุงเทพมหานคร !!! นั่นคือภาพของการทำลายป่าของประเทศไทยเมื่อ 21 ปีที่ผ่านมา ที่เราใช้ป่าภายใน 1-2 ปี เท่านั้น



ในรอบ 50 ปี ที่ผ่านมา ข้อมูลการเปลี่ยนแปลงของพื้นที่ป่าเทียบกับพื้นที่ประเทศไทย เป็น 6 ช่วง ได้แก่

- ช่วงปี 2504-2516 (12 ปี) พื้นที่ป่าลดลง 10.12 %
- ช่วงปี 2516-2525 (9 ปี) ลดลง 12.96 %
- ช่วงปี 2525-2534 (8 ปี) ลดลง 3.61% (ก่อนระหว่างนโยบายยกเลิกสัมปทานมาจนถึงยกเลิก)
- ช่วงปี 2534-2541 (7 ปี) ลดลง 1.36 %
- ช่วงปี 2543-2549 (6 ปี) ลดลง 2.23%
- ช่วงปี 2547-2552 (5 ปี) เพิ่มขึ้น 2.52 %

ปัจจุบันเนื้อที่ป่าไม้ประเทศไทยมีการสำรวจล่าสุดถึงปี 2552 มีเนื้อที่ 171,585.65 ตารางกิโลเมตร หรือ 33.44 % ลดลงจาก ข้อมูลในปี 2504 ซึ่งเป็นข้อมูลที่มีการสำรวจโดยวิธีการแปลภาพถ่ายดาวเทียมในปีแรกที่มีการจัดเก็บข้อมูล ที่มีเนื้อที่ 273,629.00 ตารางกิโลเมตร หรือ 53.33 % ถึง 102,043.35 ตารางกิโลเมตร หรือ 19.89 % หรือลดลงร้อยละ 37.3 ของพื้นที่ป่าไม้ที่เคยมีในปี 2504 นั่นหมายความว่า ในช่วง 50 ปีที่ผ่านมาเราใช้พื้นที่ป่าไปเท่ากับ เนื้อที่อุทยานแห่งชาติเขาใหญ่ 88 ที่ จึงสรุปได้ว่าประเทศไทยบริโภคเนื้อที่ป่าเฉลี่ยปีละเกือบสองเท่าของอุทยานแห่งชาติเขาใหญ่ ในช่วง 50 ปีที่ผ่านมา

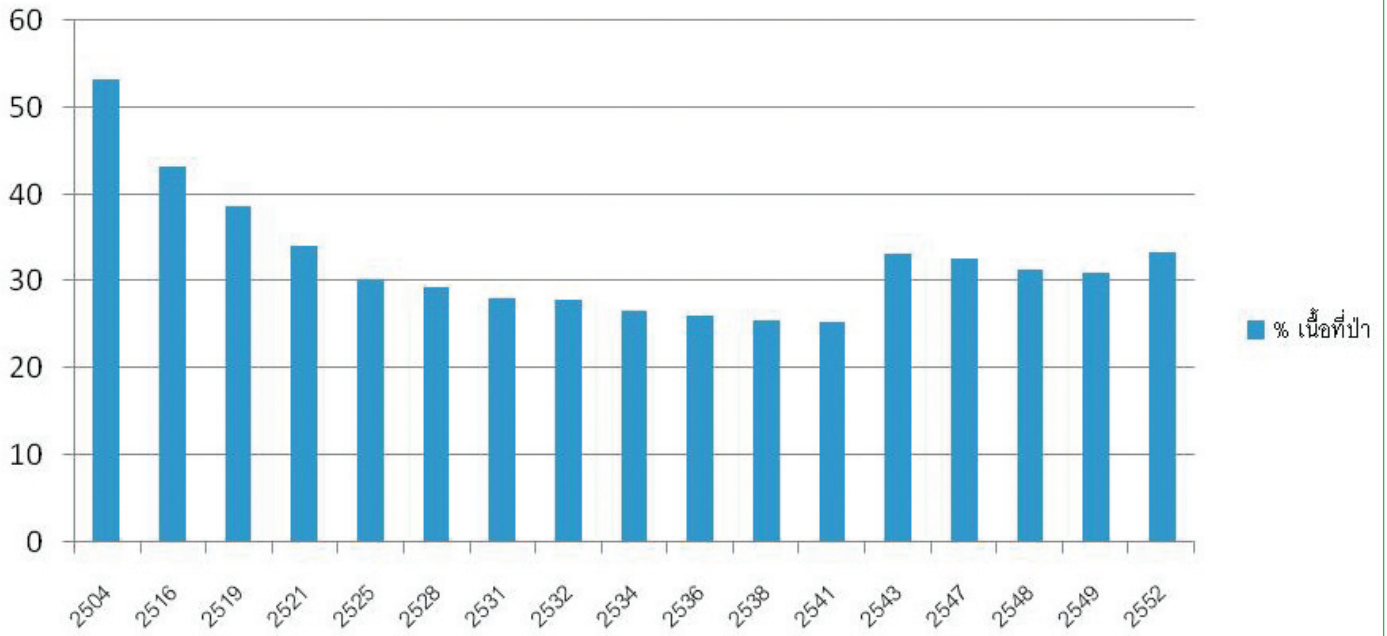
ดีที่หลังจากคุณสืบเสียชีวิตลง สถิติเนื้อที่ป่าไม้ของไทยในช่วงต่อมา จนถึงปี 2541 มีเนื้อที่สถิติที่ลดลง 1.36 % ในช่วงเวลา 7 ปีเท่านั้น ซึ่งเป็นตัวเลขที่บอกว่าการทำลายป่าของประเทศไทยลดลงถึงร้อยละ 70

หลังจากนั้นจากสถิติป่าไม้ในปี 2543-2549 กลับมีการลดลงของเนื้อที่ป่าไม้มากขึ้นถึง 2.23% ในช่วงเวลา 6 ปี เท่ากับว่า ในช่วงหลังจากคุณสืบเสียชีวิตสิบปี มีการเพิ่มขึ้นของอัตราการทำลายป่าเกือบเท่าตัว

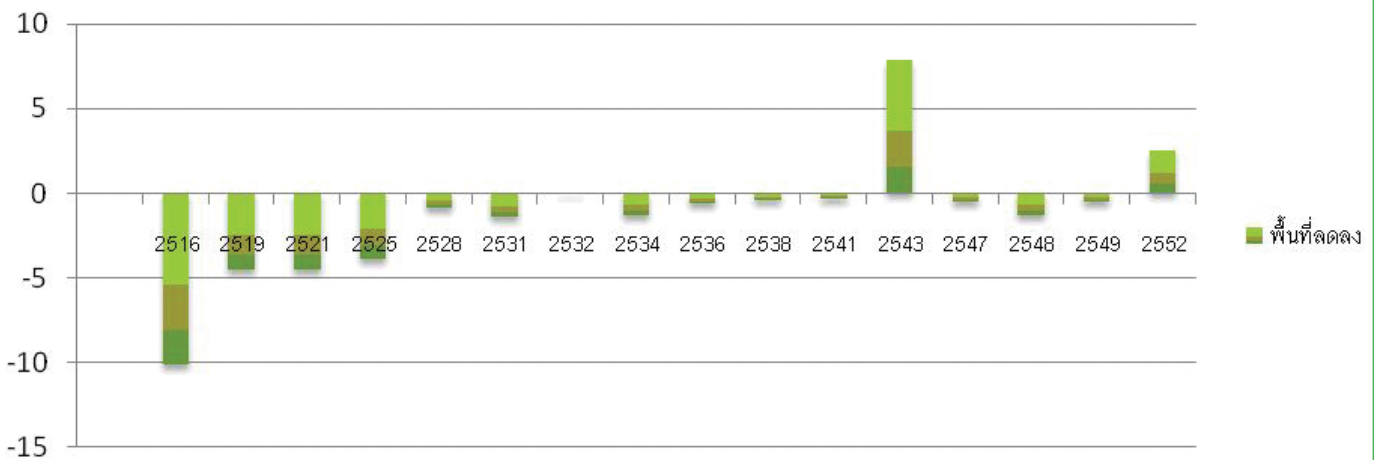
อย่างไรก็ตาม สถิติป่าไม้หลังจากปี 2549 ถึง 2552 มีการเพิ่มขึ้นของเนื้อที่ป่าไม้ 2.52% หรือเฉลี่ยปีละ 0.84% ซึ่งเป็นแนวโน้มที่ดีขึ้นอย่างยิ่ง แต่อย่างไรก็ตามตัวเลขดังกล่าวเกิดขึ้นก่อนนโยบายและสถานการณ์ส่งเสริมการปลูกยางพาราที่กำลังเป็น ปัญหาในการบุกกรุกป่าอย่างมากในปัจจุบัน

รูปที่ 1 เปรียบเทียบเนื้อที่ป่าไม้จากข้อมูลที่มีการสำรวจในปี 2504 - 2552

เปอร์เซ็นต์เนื้อที่ป่าเทียบกับเนื้อที่ประเทศไทย



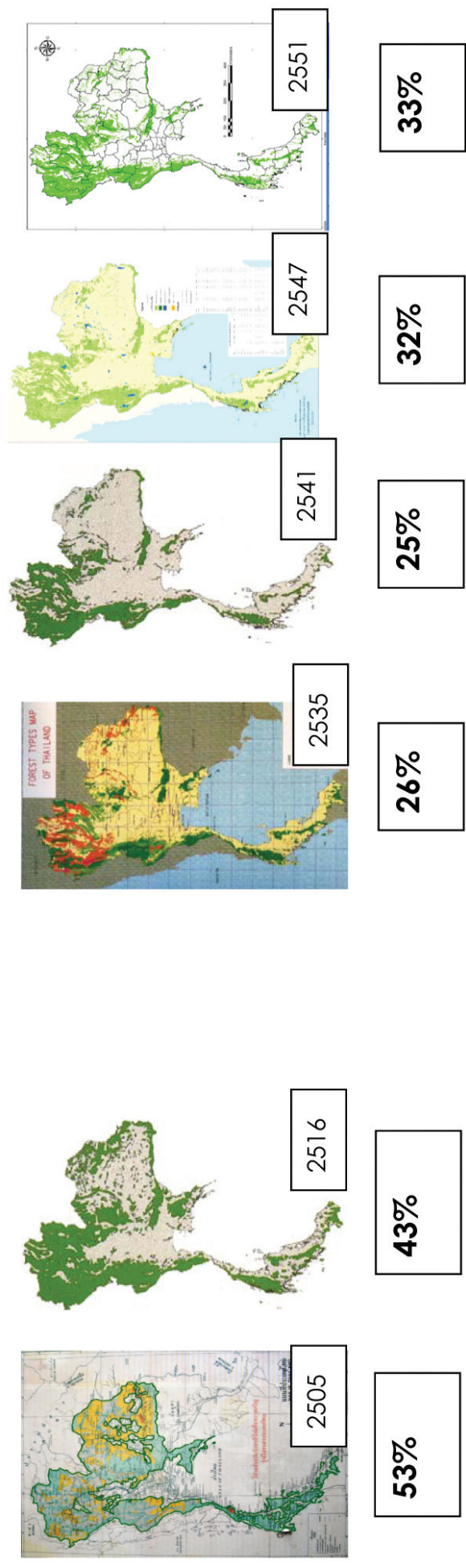
รูปที่ 2 เปรียบเทียบเนื้อที่ป่าไม้ที่ลดลงจากข้อมูลที่มีการสำรวจในปี 2504 - 2552



ตารางที่ 1.1 เนื้อที่ป่าของประเทศไทย ปี 2504 - 2552

ปี	ข้อมูลพื้นที่ป่าประเทศไทย (%)	ลดลง	พื้นที่ป่าแยกรายภาค (%) เทียบกับพื้นที่ภาคต่าง ๆ										หมายเหตุ
			เหนือ	ลดลง	ตะวันออกเฉียงเหนือ	ลดลง	ตะวันออก	ลดลง	กลาง	ลดลง	ใต้	ลดลง	
2504	53.33	-	68.54	-	41.99	-	57.98	-	52.91	-	41.89	-	
2516	43.21	10.12	66.96	1.58	30.01	11.98	41.19	16.79	35.56	17.35	26.07	15.82	
2519	38.67	4.54	60.32	6.64	24.57	5.44	34.60	6.59	32.38	3.18	28.48	+2.77	
2521	34.15	4.52	55.96	4.36	18.49	6.08	30.24	4.36	30.31	2.07	24.89	3.59	
2525	30.25	3.9	51.73	4.23	15.33	3.16	21.92	8.32	27.47	2.84	23.25	1.64	
2528	29.40	0.85	49.59	2.14	15.15	0.18	21.89	0.09	26.24	1.23	21.90	1.35	
2531	28.03	1.37	47.39	2.2	14.03	1.12	21.46	0.43	25.59	0.65	20.69	1.21	
2532	27.95	0.08	47.29	0.1	13.97	0.06	21.33	0.03	25.55	0.04	20.65	0.04	
2534	26.64	1.31	45.47	1.82	12.91	1.06	21.06	0.27	24.65	0.9	19.02	1.63	
2536	26.03	0.61	44.35	1.12	12.72	0.19	20.91	0.27	24.34	0.31	18.11	0.91	
2538	25.62	0.41	43.55	0.8	12.59	0.13	20.79	0.12	24.17	0.17	17.61	0.5	
2541	25.28	0.34	43.06	0.49	12.43	0.16	20.56	0.23	23.81	0.36	17.15	0.46	
2543	33.15	+7.87	56.75	+13.69	15.71	+3.28	23.12	+2.33	31.84	+8.03	24.62	+7.47	
2547	32.66	0.49	54.27	2.48	16.64	+0.93	22.57	0.55	31.52	0.32	25.37	+0.75	
2548	31.38	1.28	52.69	1.78	15.00	1.64	21.74	0.83	30.68	0.84	24.99	0.38	
2549	30.92	0.46	52.09	0.6	14.54	0.46	21.60	0.14	30.50	0.18	24.46	0.35	
2552	33.44	+2.52	56.09	+4	16.32	+1.78	21.01	0.59	29.21	1.29	27.03	+2.57	

(คำนวณจาก กรมอุทยานแห่งชาติ สัตว์ป่า และพันธุ์พืช, 2553)



ภาพแสดงกราฟการเปลี่ยนแปลงของพื้นที่ป่า เทียบเคียงกับแผนที่ของพื้นที่ป่า เทียบเคียงกับแผนที่ประมาณการพื้นที่ป่าในปีต่างๆ ที่มีการจัดทำไว้โดยหน่วยงานต่างๆ จะเห็นว่าเนื้อที่ป่าประเทศไทยลดลงสูงสุด ในช่วงปี 2504 - 2525 ทำให้เนื้อที่ป่าในประเทศไทยลดลงไปราวครึ่งหนึ่ง จากนั้นเนื้อที่ป่าจะเริ่มรูปร่างใกล้เคียงกันมาจนถึงปัจจุบัน

สถานการณ์เนื้อที่ป่าไม้ในแต่ละภาค

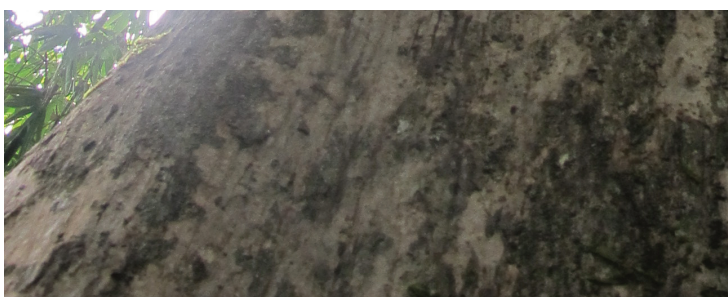


ในปี 2504 พื้นที่ภาคเหนือมีเนื้อที่ป่าปกคลุมถึง 68.54 % ของพื้นที่ภาค (116,275 ตารางกิโลเมตร) ภาคตะวันออกเฉียงเหนือ มีเนื้อที่ป่าปกคลุมถึง 41.99 % ของพื้นที่ภาค (70,904 ตารางกิโลเมตร) ภาคตะวันออกมีเนื้อที่ป่าปกคลุมถึง 57.98 % ของพื้นที่ภาค (21,163 ตารางกิโลเมตร) ภาคกลางมีเนื้อที่ป่าปกคลุมถึง 52.91 % ของพื้นที่ภาค (35,661 ตารางกิโลเมตร) ขณะที่ภาคใต้มีเนื้อที่ป่าปกคลุมถึง 41.33 ของพื้นที่ภาค (29,626 ตารางกิโลเมตร) อาจกล่าวได้ว่าในทุกภาคของประเทศไทยมีป่าไม้ปกคลุมอยู่ ราว 40-70 % ของพื้นที่ โดยที่ภาคเหนือมีเนื้อที่ป่าปกคลุมมากที่สุด รองลงมาได้แก่ภาคตะวันออก ส่วนภาคตะวันออกเฉียงเหนือและภาคใต้ มีพื้นที่ป่าปกคลุมเมื่อปี 2504 น้อยกว่าภาคอื่น แต่อย่างไรก็ดีเป็นที่น่าสนใจว่าในขณะนั้นภาคตะวันออกเฉียงเหนือยังมีเนื้อที่ป่าปกคลุมมากกว่าภาคใต้เสียอีก

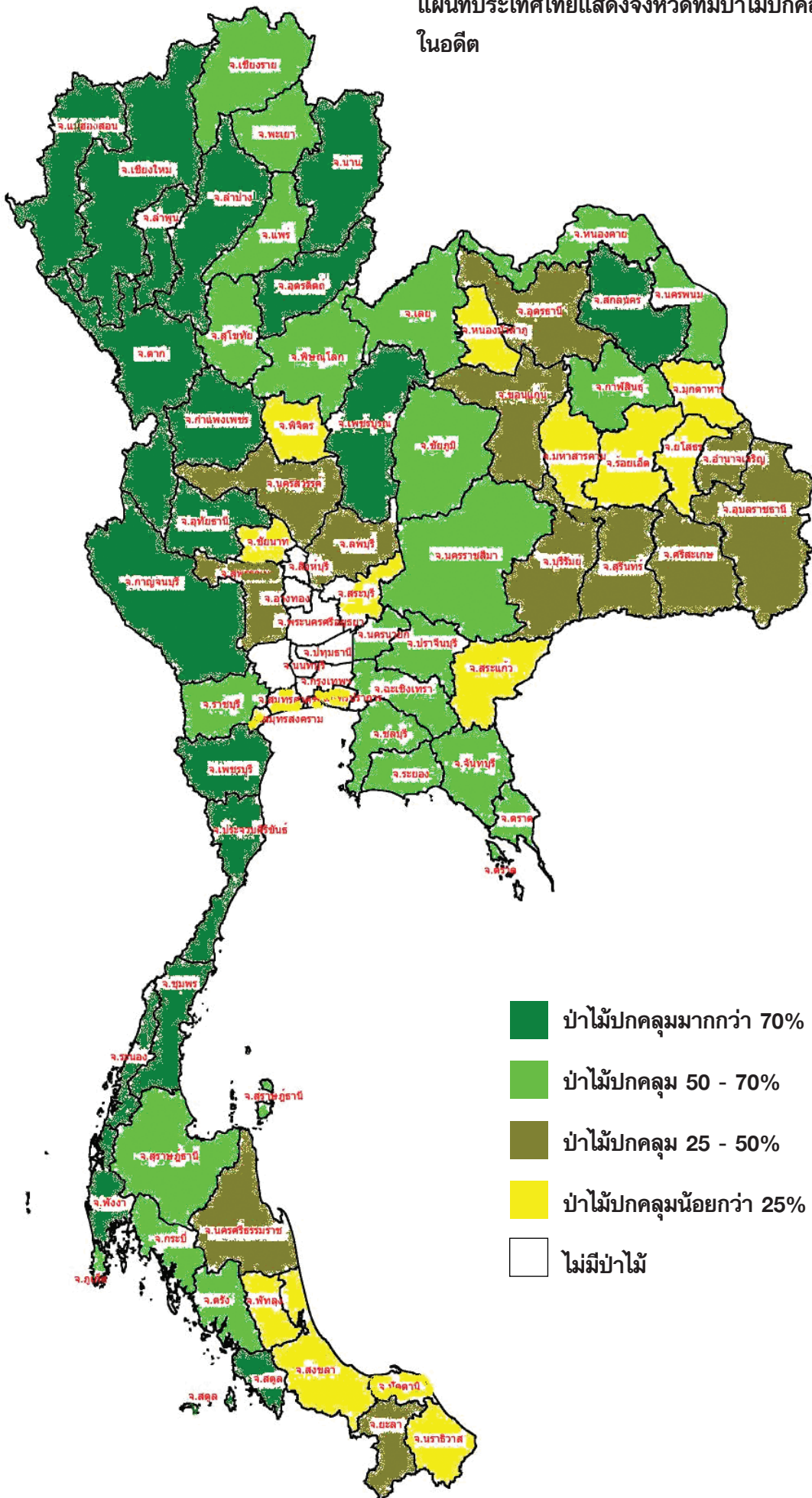
ข้อมูลในปี 2552 พบว่าพื้นที่ป่าภาคเหนือมีเนื้อที่ป่าเหลืออยู่ 56.04 % (95,074.7 ตารางกิโลเมตร) ลดลง 12.5 % ของพื้นที่ภาค พื้นที่ป่าภาคตะวันออกเฉียงเหนือมีเนื้อที่ป่าเหลืออยู่ 16.32 % (27,555.5 ตารางกิโลเมตร) ลดลง 25.67 % ของพื้นที่ภาค ภาคตะวันออกมีเนื้อที่ป่าเหลืออยู่ 21.01 % (8,033.4 ตารางกิโลเมตร) ลดลง 36.97 % ของพื้นที่ภาค ภาคกลางมีพื้นที่ป่าเหลืออยู่ 29.81% (20,089.04 ตารางกิโลเมตร) ลดลง 23.1 % ของพื้นที่ภาค และภาคใต้มีเนื้อที่ป่าเหลืออยู่ 27.03 % (20,832 ตารางกิโลเมตร) ลดลง 14.3 % โดยภาคเหนือเป็นพื้นที่ที่ยังคงมีป่าไม้ปกคลุมมากที่สุดเกิน 50 % ของพื้นที่ ภาคกลาง ภาคใต้และภาคตะวันออก ยังคงเหลือพื้นที่ป่าไม้ปกคลุมมากกว่า 20 % ส่วนภาคตะวันออกเฉียงเหนือเป็นพื้นที่ที่มีป่าปกคลุมน้อยที่สุดไม่ถึง 20%

สถานการณ์การลดลงของเนื้อที่ป่าไม้รุนแรงที่สุดที่ภาคตะวันออกและภาคตะวันออกเฉียงเหนือ เป็นภาคที่เนื้อที่ป่าไม้หายไปถึงร้อยละ 63.76 และร้อยละ 61.13 ของที่เคยมีเมื่อปี 2504 ส่วนภาคกลางและภาคใต้เนื้อที่ป่าหายไปร้อยละ 43.65 และร้อยละ 34.59 ของที่เคยมีเมื่อปี 2504 ขณะที่ภาคเหนือเนื้อที่ป่าหายไปร้อยละ 18.83 ของที่เคยมีเมื่อปี 2504

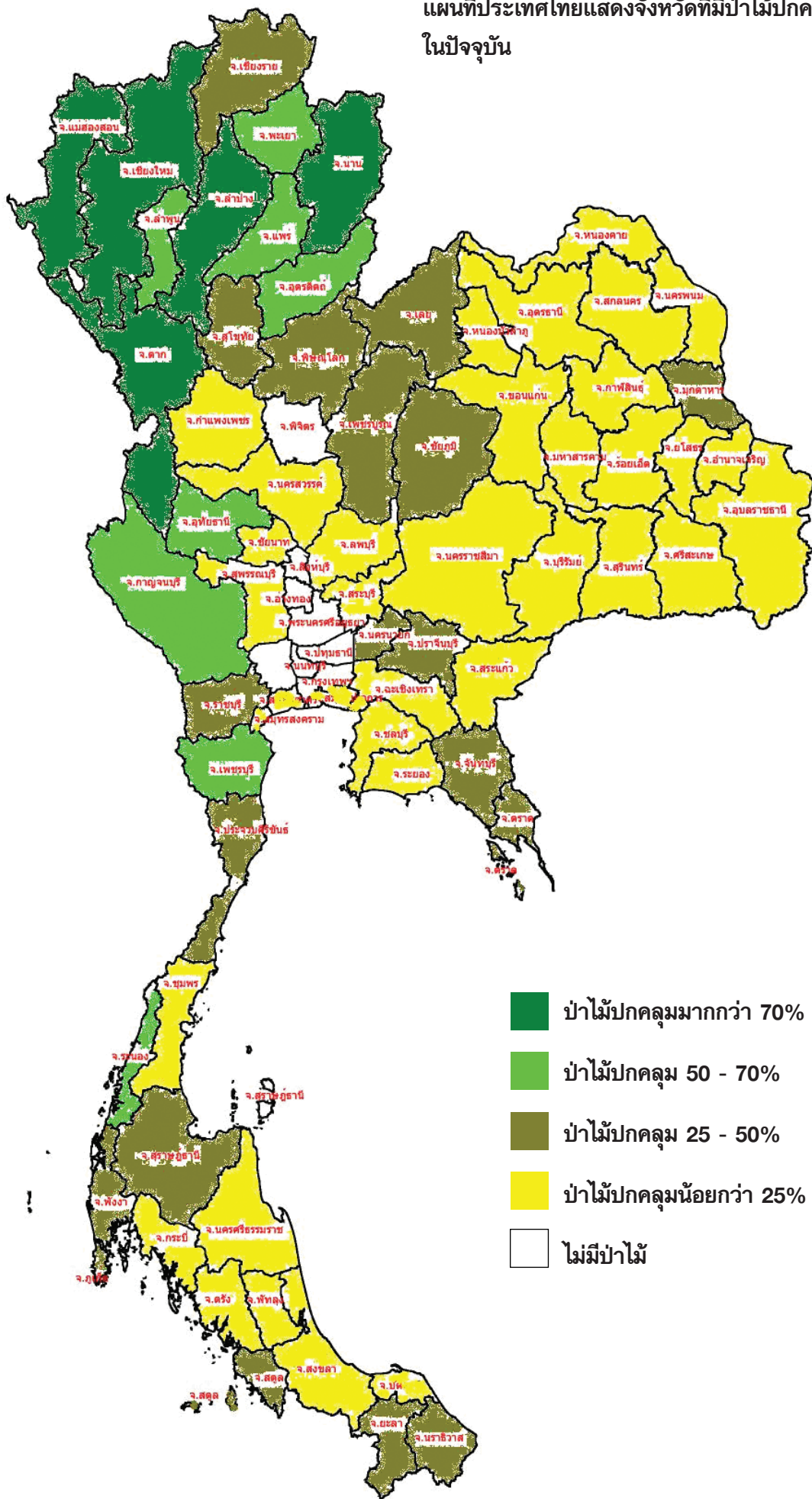
ข้อมูลปี 52 เทียบเคียงกับเปอร์เซ็นต์เนื้อที่ป่าเทียบกับพื้นที่ประเทศไทยที่มีอยู่ 33.44% พบว่ามีเนื้อที่ป่าเหลืออยู่ในภาคต่างๆ เรียงลำดับได้ในภาคเหนือมากที่สุดถึง 18.54 % ของเนื้อที่ประเทศไทย ภาคตะวันออกเฉียงเหนือ 5.37 % ของเนื้อที่ประเทศไทย ภาคกลาง 3.83 % ของเนื้อที่ประเทศไทย ภาคใต้ 3.73 % ของเนื้อที่ประเทศไทย และภาคตะวันออก 1.50 % ของเนื้อที่ประเทศไทย นั่นคือเนื้อที่ป่าไม้กว่าครึ่งหนึ่งเหลืออยู่ที่ภาคเหนือ



แผนที่ประเทศไทยแสดงจังหวัดที่มีป่าไม้ปกคลุมมากน้อย
ในอดีต



แผนที่ประเทศไทยแสดงจังหวัดที่มีป่าไม้ปกคลุมมากน้อย
ในปัจจุบัน



สถานการณ์เนื้อที่ป่าไม้ในแต่ละภาค

จากการเปรียบเทียบเนื้อที่ป่าไม้ในแต่ละจังหวัด พบว่าในรอบ 50 ปีที่ผ่านมาสามารถแบ่งกลุ่มจังหวัดที่มีเนื้อที่ป่าไม้ปกคลุมพื้นที่จังหวัดออกได้เป็น 5 กลุ่มใหญ่ๆ ดังนี้

1. จังหวัดที่เคยมีเนื้อที่ป่าไม้ปกคลุมมากกว่า 70 % ของพื้นที่

- ภาคเหนือ ได้แก่ กำแพงเพชร เชียงใหม่ ตาก น่าน เพชรบูรณ์ แม่ฮ่องสอน ลำปาง ลำพูน อุตรดิตถ์ อุทัยธานี
- ในภาคตะวันออกเฉียงเหนือ ได้แก่ สกลนคร
- ในภาคกลาง ได้แก่ กาญจนบุรี เพชรบุรี ประจวบคีรีขันธ์
- ในภาคใต้ ได้แก่ ชุมพร พังงา ระนอง และ สตูล

ปัจจุบันข้อมูลปี 2552 จังหวัดที่ยังคงเหลือเนื้อที่ป่าปกคลุมมากกว่า 70 % คือ เชียงใหม่ ตาก น่าน แม่ฮ่องสอน และ ลำปาง

2. จังหวัดที่เคยมีเนื้อที่ป่าไม้ปกคลุม 50-70 % ของพื้นที่ (รวมตรัง 49.80)

- ภาคเหนือ ได้แก่ เชียงราย แพร่ พะเยา พิชณุโลก สุโขทัย
- ภาคตะวันออกเฉียงเหนือ ได้แก่ กาฬสินธุ์ ชัยภูมิ นครพนม นครราชสีมา เลย หนองคาย
- ภาคตะวันออก ได้แก่ จันทบุรี ฉะเชิงเทรา ชลบุรี ตราด นครนายก ปราจีนบุรี ระยอง
- ภาคกลาง ได้แก่ ราชบุรี
- ภาคใต้ ได้แก่ กระบี่ ตรัง ภูเก็ต สุราษฎร์ธานี

ปัจจุบันข้อมูลปี 2552 จังหวัดที่ยังคงเหลือเนื้อที่ปกคลุม 50-70 % คือ แพร่ พะเยา ลำพูน อุตรดิตถ์ อุทัยธานี กาญจนบุรี เพชรบุรี ระนอง

3. จังหวัดที่เคยมีเนื้อที่ป่าไม้ปกคลุม 25-50 % ของพื้นที่

- ภาคเหนือ ได้แก่ นครสวรรค์
- ภาคตะวันออกเฉียงเหนือ ได้แก่ ขอนแก่น บุรีรัมย์ ศรีสะเกษ สุรินทร์ อำนาจเจริญ อุตรธานี อุบลราชธานี
- ภาคกลาง ได้แก่ ลพบุรี สุพรรณบุรี
- ภาคใต้ ได้แก่ นครศรีธรรมราช ยะลา

ปัจจุบันข้อมูลปี 2552 จังหวัดที่ยังคงเหลือเนื้อที่ปกคลุม 25-50 % คือ เชียงราย เพชรบูรณ์ พิชณุโลก สุโขทัย ชัยภูมิ มุกดาหาร เลย จันทบุรี ตราด นครนายก ปราจีนบุรี ประจวบคีรีขันธ์ ราชบุรี นราธิวาส พังงา ภูเก็ต ยะลา สตูล สุราษฎร์ธานี

4. จังหวัดที่เคยมีเนื้อที่ป่าปกคลุม 1-25% ของพื้นที่

- ภาคเหนือ ได้แก่ พิจิตร
- ภาคตะวันออกเฉียงเหนือ ได้แก่ มหาสารคาม มุกดาหาร ยโสธร ร้อยเอ็ด หนองบัวลำภู
- ภาคตะวันออก ได้แก่ สระแก้ว
- ภาคกลาง ได้แก่ ชัยนาท สระบุรี สมุทรปราการ สมุทรสงคราม สมุทรสาคร
- ภาคใต้ ได้แก่ จังหวัดปัตตานี พัทลุง สงขลา นราธิวาส

ปัจจุบันข้อมูลปี 2552 จังหวัดที่ยังคงเหลือเนื้อที่ปกคลุมน้อยกว่า 25 % คือ กำแพงเพชร นครสวรรค์ กาฬสินธุ์ ขอนแก่น นครพนม นครราชสีมา บุรีรัมย์ มหาสารคาม ยโสธร ร้อยเอ็ด ศรีสะเกษ สกลนคร สุรินทร์ หนองคาย หนองบัวลำภู อำนาจเจริญ อุตรธานี อุบลราชธานี ฉะเชิงเทรา ชลบุรี ระยอง สระแก้ว ชัยนาท ลพบุรี สมุทรปราการ สมุทรสงคราม สมุทรสาคร สระบุรี สุพรรณบุรี กระบี่ ชุมพร ตรัง นครศรีธรรมราช ปัตตานี พัทลุง สงขลา

5. จังหวัดที่ไม่เคยมีเนื้อที่ป่าหรือเคยมีเนื้อที่ป่าปกคลุมไม่ถึง 1% ได้แก่ จังหวัด กรุงเทพมหานคร นครปฐม นนทบุรี ปทุมธานี

พระนครศรีอยุธยา สิงห์บุรี อ่างทอง โดยในปัจจุบันข้อมูลปี 2552 จังหวัดที่ไม่มีเนื้อที่ป่า หรือมีเนื้อที่ป่าปกคลุมไม่ถึง 1% คือ พิจิตร กรุงเทพมหานคร นครปฐม นนทบุรี ปทุมธานี พระนครศรีอยุธยา สิงห์บุรี อ่างทอง



จากการศึกษาข้อมูลเนื้อที่ป่าไม้รายจังหวัด สามารถจัดกลุ่มจังหวัดที่มีการเปลี่ยนแปลงเนื้อที่ป่าออกได้เป็น 4 ระดับ ดังนี้

สูญเสียเนื้อที่ป่าไม้รุนแรงมาก คือจังหวัดที่เคยมีเนื้อที่ป่าไม้มากกว่า 70 % ในอดีต แต่ในปัจจุบันลดลงไม่ถึง 25 % ของพื้นที่จังหวัด ได้แก่ กำแพงเพชร สกลนคร และชุมพร

สูญเสียเนื้อที่ป่าไม้อย่างรุนแรง คือจังหวัดที่เคยมีป่าไม้ปกคลุมมากกว่า 70% ในอดีต แต่ในปัจจุบันลดลงเหลือไม่ถึง 50% ได้แก่ จังหวัด เพชรบูรณ์ ประจวบคีรีขันธ์ พังงา สตูล และจังหวัดที่เคยมีป่าไม้ปกคลุมกว่า 50% แต่ในปัจจุบันลดลงเหลือไม่ถึง 25 % ได้แก่ จังหวัดกาฬสินธุ์ นครพนม นครราชสีมาหนองคาย ฉะเชิงเทรา ชลบุรี ระยอง กระบี่ ตรัง

สูญเสียเนื้อที่ป่าไม้มาก คือจังหวัดที่เคยมีป่าไม้ปกคลุมมากกว่า 70% แต่ในปัจจุบันลดลงอยู่ในช่วง 50-70% ได้แก่ จังหวัดลำพูน อุตรดิตถ์ อุทัยธานี กาญจนบุรี เพชรบุรี ระนอง, จังหวัดที่เคยมีป่าไม้ปกคลุมกว่า 50% แต่ในปัจจุบันลดลงอยู่ในช่วง 25-50 % ได้แก่ จังหวัดเชียงราย พิษณุโลก สุโขทัย ชัยภูมิ เลย จันทบุรี ตรัง นครนายก ปราจีนบุรี ราชบุรี ภูเก็ต สุราษฎร์ธานี และจังหวัดที่เคยมีป่าไม้ปกคลุม 25-50 % แต่ในปัจจุบันลดลงจนน้อยกว่า 25 % ได้แก่ จังหวัดนครสวรรค์ ขอนแก่น บุรีรัมย์ ศรีสะเกษ สุรินทร์ อำนาจเจริญ อุตรดิตถ์ อุบลราชธานี ลพบุรี สุพรรณบุรี นครศรีธรรมราช สงขลา รวมถึงพิจิตร ที่เคยมีป่าไม้อยู่ถึงเกือบ 20 % แต่ปัจจุบันแทบจะไม่มีป่าไม้เหลืออยู่เลย

จังหวัดที่สูญเสียป่าไม้ปานกลาง คือ จังหวัดที่เคยมีป่าไม้ปกคลุมมากกว่า 70% ในอดีตและในปัจจุบันลดลงแต่ยังคงมีป่าไม้มากกว่า 70% ได้แก่ จังหวัดเชียงใหม่ ตาก น่าน แม่ฮ่องสอน และ ลำปาง จังหวัดที่เคยมีป่าไม้ปกคลุมกว่า 50% และในปัจจุบันลดลงแต่ยังคงมีป่าไม้มากกว่า 50 % ได้แก่ จังหวัดแพร่ พะเยา และจังหวัดที่เคยมีป่าไม้ปกคลุม 25-50 % และในปัจจุบันลดลงแต่ยังคงมีป่าไม้มากกว่า 25 % ได้แก่ จังหวัดยะลา รวมถึง จังหวัดมหาสารคาม ร้อยเอ็ดหนองบัวลำภู สระแก้ว ชัยนาท สระบุรี สมุทรปราการ สมุทรสงคราม สมุทรสาคร ปัตตานี และพัทลุง ที่เคยมีป่าไม้อยู่บ้าง และในปัจจุบันก็ยังมีเนื้อที่ป่าไม้เหลืออยู่ ซึ่งในกลุ่มนี้ อาจจะรวมถึง กรุงเทพมหานคร และพระนครศรีอยุธยาได้ด้วยก็ได้

นอกจากนี้ยังพบว่าข้อมูลเนื้อที่ป่าไม้เพิ่มขึ้นในจังหวัดมุกดาหาร และนราธิวาส ไม่เพียงพอในการวิเคราะห์ดังกล่าว เนื่องจากไม่มีข้อมูลในช่วงก่อนปี 2525 อาจเนื่องมาจากภาพถ่ายเทียมมีเมฆปกคลุมมาก

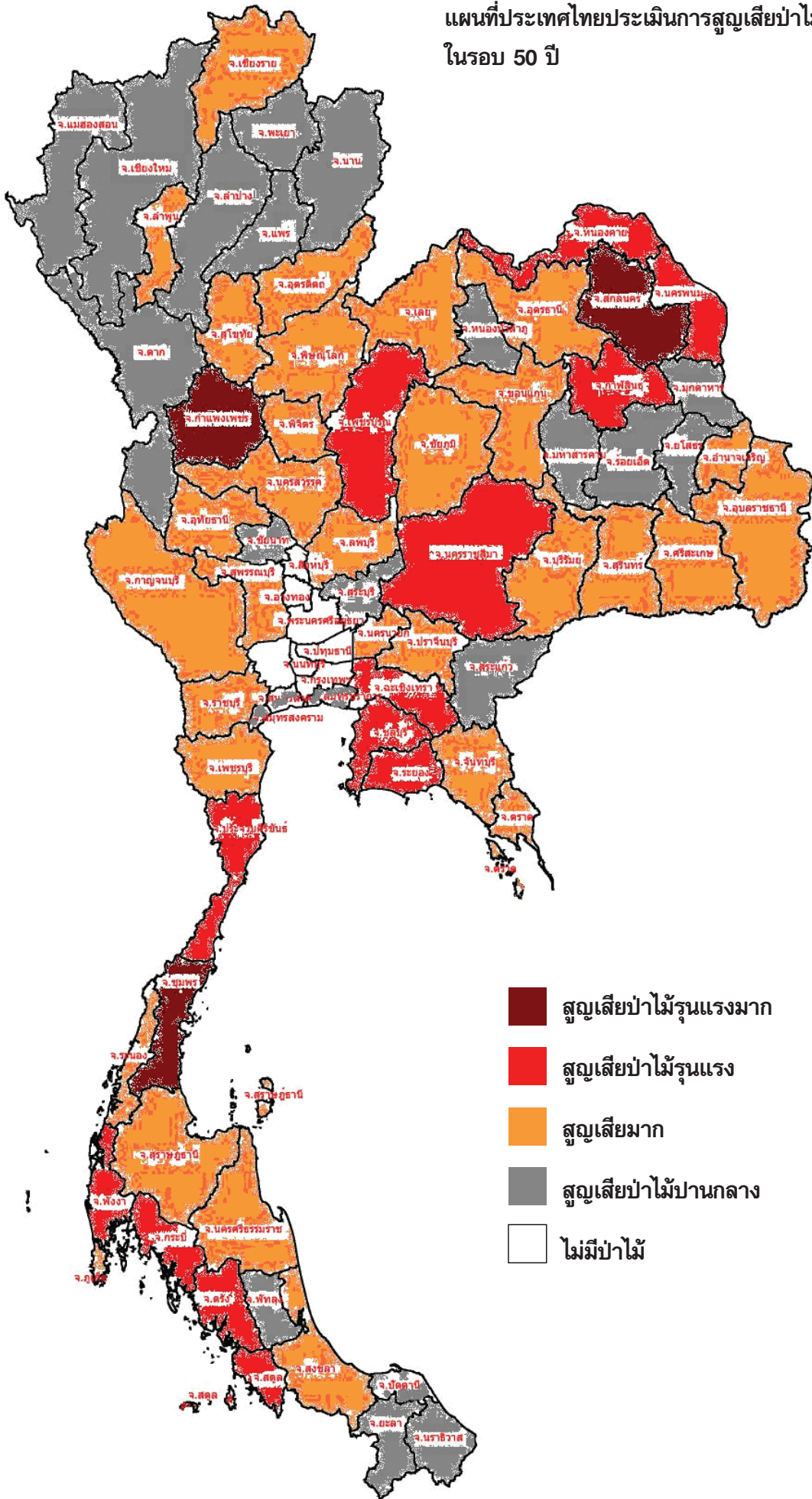
ในปัจจุบันภาพรวมของเนื้อที่ป่าประเทศไทยจะมีแนวโน้มเพิ่มสูงขึ้น ตามข้อมูลเปรียบเทียบ พ.ศ. 2547 และ 2552 ดังที่ได้กล่าวแล้ว โดยแนวโน้มที่เพิ่มขึ้นในภาคเหนือ ตะวันออกเฉียงเหนือ และภาคใต้ (ภาคกลางและภาคตะวันออกเฉียงเหนือ และภาคใต้) เมื่อพิจารณาข้อมูลรายจังหวัดสามารถจัดกลุ่มพื้นที่จังหวัดตามเนื้อที่ป่าไม้ที่เพิ่มขึ้นหรือลดลงได้ต่อไปนี้

พื้นที่จังหวัดที่มีข้อมูลเนื้อที่ป่าไม้เพิ่มขึ้น ได้แก่ จังหวัดเชียงใหม่ เพชรบูรณ์ พิษณุโลก อุตรดิตถ์ อุทัยธานี ขอนแก่น มหาสารคาม สุรินทร์ หนองบัวลำภู อุบลราชธานี สระแก้ว ฉะเชิงเทรา ชลบุรี สมุทรปราการ สมุทรสงคราม สมุทรสาคร สระบุรี กาญจนบุรี เพชรบุรี ราชบุรี กระบี่ ชุมพร นครศรีธรรมราช ระนอง สงขลา ตรัง ปัตตานี และสุราษฎร์ธานี มีเนื้อที่ป่าเพิ่ม 0.5-5 % และพบว่าจังหวัดลำปาง ลพบุรี พังงา มีเนื้อที่ป่าไม่เพิ่มขึ้นสูงเกิน 5 % ของเนื้อที่จังหวัด นอกจากนี้ จังหวัดภูเก็ตมีพื้นที่ป่าไม่เพิ่มขึ้นถึง 10.14 % ของเนื้อที่จังหวัด

พื้นที่จังหวัดที่มีข้อมูลเนื้อที่ป่าไม่คงที่ (รวมถึงเพิ่มขึ้นลดลงไม่เกิน 0.5%) ของเนื้อที่จังหวัด ได้แก่ นครสวรรค์ พิจิตร เลย นครราชสีมา บุรีรัมย์ ร้อยเอ็ด ศรีสะเกษ อำนาจเจริญ สุพรรณบุรี จันทบุรี พัทลุง นราธิวาส ยะลา

พื้นที่จังหวัดที่มีข้อมูลเนื้อที่ป่าไม้ลดลง ได้แก่ จังหวัดกำแพงเพชร เชียงราย ตาก พะเยา แม่ฮ่องสอน ลำพูน สุโขทัย หนองคาย กาฬสินธุ์ ชัยภูมิ มุกดาหาร ยโสธร สกลนคร อุตรดิตถ์ ปราจีนบุรี ระยอง ตรัง มีเนื้อที่ลดลง 0.5-5 % และจังหวัดที่มีข้อมูลเนื้อที่ป่าไม้ลดลงประมาณ 5-9 % ของเนื้อที่จังหวัด ได้แก่จังหวัดตาก น่าน แพร่ นครพนม ตรัง ประจวบคีรีขันธ์ ในขณะที่จังหวัดสตูลมีเนื้อที่ป่าไม้ลดลงถึง 11.18 % ของเนื้อที่จังหวัด

แผนที่ประเทศไทยประเมินการสูญเสียป่าไม้ ในรอบ 50 ปี



- สูญเสียป่าไม้รุนแรงมาก
- สูญเสียป่าไม้รุนแรง
- สูญเสียมาก
- สูญเสียป่าไม้ปานกลาง
- ไม่มีป่าไม้

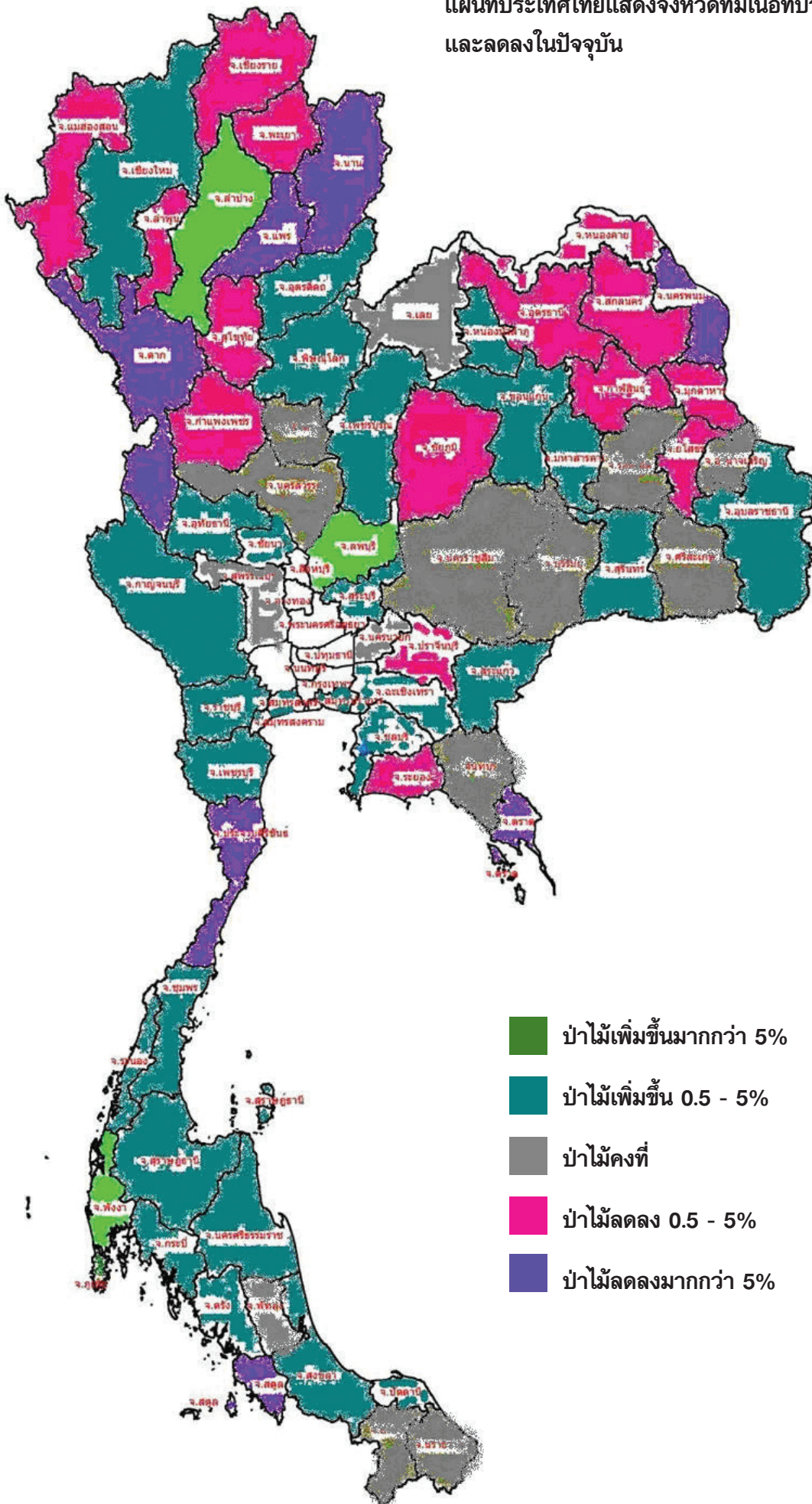
สถานการณ์การประกาศพื้นที่อนุรักษ์


สำหรับประเทศไทย มีการประกาศพื้นที่เพื่อการอนุรักษ์ความหลากหลายทางชีวภาพของป่าไม้ในพื้นที่อย่างเป็นทางการ 6 รูปแบบ คือ อุทยานแห่งชาติ เขตรักษาพันธุ์สัตว์ป่า วนอุทยาน เขตห้ามล่าสัตว์ป่า สวนรุกขชาติ และสวนพฤกษศาสตร์ นอกจากนี้ยังมีพื้นที่อนุรักษ์ อื่นๆ ได้แก่ ป่าเพื่อการอนุรักษ์ตามมติคณะรัฐมนตรี เป็นป่าที่คณะรัฐมนตรีกำหนดให้เป็นพื้นที่ต้นน้ำชั้น 1 ป่าชายเลนเขตอนุรักษ์ และป่าที่คณะรัฐมนตรีกำหนดให้เป็นป่าอนุรักษ์เพิ่มเติม แต่ปัจจุบันนับได้ว่ามีเพียงมาตรการคุ้มครองตามมติคณะรัฐมนตรีเท่านั้นแต่มาตรการคุ้มครองความหลากหลายทางชีวภาพในพื้นที่เหล่านี้ยังไม่มีความชัดเจนเพียงพอที่จะรักษาสภาพความหลากหลายได้อย่างจริงจัง พื้นที่อนุรักษ์ที่กล่าวมาทั้งหมดจะประกาศขอบเขตตามที่ได้ประกาศเป็นพื้นที่ป่าสงวนไว้เดิมทั้งสิ้น แต่อย่างไรก็ตามพื้นที่ป่าสงวนในปัจจุบันไม่ถูกประกาศเป็นพื้นที่อนุรักษ์อย่างเป็นทางการก็ถือได้ว่าเป็นเพียงการสงวนที่ดินมิให้ถูกบุกรุกทำประโยชน์แต่ไม่มีมาตรการคุ้มครองความหลากหลายอย่างแท้จริงเช่นกัน ดังนั้นในการศึกษาค้นคว้าจึงรวบรวมข้อมูลเฉพาะในพื้นที่อนุรักษ์อย่างเป็นทางการ โดยในข้อมูลถึงปี 2553 มีจำนวนพื้นที่อนุรักษ์ทั้งสิ้น 411 แห่ง เนื้อที่ 103,809.92 ตารางกิโลเมตร หรือ 20.19% ของเนื้อที่ประเทศไทย มีพื้นที่กระจายตัวอยู่ในภาคเหนือ 25.54% ของพื้นที่ภาค (43,327 ตารางกิโลเมตร) ภาคตะวันออกเฉียงเหนือ 10.16% ของพื้นที่ภาค (17,156 ตารางกิโลเมตร) ภาคกลาง 25.75 % ของพื้นที่ภาค (17,355 ตารางกิโลเมตร) ภาคตะวันออก 14.15% ของพื้นที่ภาค (5,165 ตารางกิโลเมตร) และภาคใต้ 18.06% ของพื้นที่ภาค (12,711 ตารางกิโลเมตร) ปัจจุบันมีพื้นที่อนุรักษ์ดังนี้

- **อุทยานแห่งชาติ 123 แห่ง** รวมพื้นที่ 60,320.11 ตารางกิโลเมตร คิดเป็นเนื้อที่ 11.73% ของเนื้อที่ประเทศไทย กระจายตัวอยู่ในภาคเหนือ 43 แห่ง ภาคตะวันออกเฉียงเหนือ 23 แห่ง ภาคกลาง 14 แห่ง ภาคตะวันออก 9 แห่ง และภาคใต้ 34 แห่ง
- **เขตรักษาพันธุ์สัตว์ป่า 58 แห่ง** รวมพื้นที่ 36,929.37 ตารางกิโลเมตร คิดเป็นเนื้อที่ 7.18% ของเนื้อที่ประเทศไทย กระจายตัวอยู่ในภาคเหนือ 24 แห่ง ภาคตะวันออกเฉียงเหนือ 12 แห่ง ภาคกลาง 5 แห่ง ภาคตะวันออก 4 แห่ง และภาคใต้ 13 แห่ง
- **วนอุทยาน 113 แห่ง** รวมพื้นที่ 1,239 ตารางกิโลเมตร คิดเป็นเนื้อที่ 0.24 % ของเนื้อที่ประเทศไทย กระจายตัวอยู่ในภาคเหนือ 63 แห่ง ภาคตะวันออกเฉียงเหนือ 28 แห่ง ภาคกลาง 11 แห่ง ภาคตะวันออก 3 แห่ง และภาคใต้ 8 แห่ง
- **เขตห้ามล่าสัตว์ป่า 60 แห่ง** รวมพื้นที่ 5,233.04 ตารางกิโลเมตร คิดเป็นเนื้อที่ 1.02 % ของเนื้อที่ประเทศไทย กระจายตัวอยู่ในภาคเหนือ 13 แห่ง ภาคตะวันออกเฉียงเหนือ 10 แห่ง ภาคกลาง 15 แห่ง ภาคตะวันออก 3 แห่ง และภาคใต้ 19 แห่ง
- **สวนรุกขชาติ 56 แห่ง** รวมพื้นที่ 43.02 ตารางกิโลเมตร คิดเป็นเนื้อที่ 0.008% ของเนื้อที่ประเทศไทย กระจายตัวอยู่ในภาคเหนือ 23 แห่ง ภาคตะวันออกเฉียงเหนือ 17 แห่ง ภาคกลาง 8 แห่ง ภาคตะวันออก 4 แห่ง และภาคใต้ 4 แห่ง
- **สวนพฤกษศาสตร์ 17 แห่ง** รวมพื้นที่ 46.28 ตารางกิโลเมตร คิดเป็นเนื้อที่ 0.009 % ของเนื้อที่ประเทศไทย กระจายตัวอยู่ในภาคเหนือ 2 แห่ง ภาคตะวันออกเฉียงเหนือ 3 แห่ง ภาคกลาง 4 แห่ง ภาคตะวันออก 2 แห่ง และภาคใต้ 6 แห่ง

พื้นที่อนุรักษ์ของไทยส่วนใหญ่จะอยู่ในรูปแบบของอุทยานแห่งชาติและเขตรักษาพันธุ์สัตว์ป่า 93 % ที่เหลือจึงเป็น เขตห้ามล่าสัตว์ป่าและวนอุทยาน ส่วนสวนรุกขชาติและสวนพฤกษศาสตร์มีพื้นที่น้อยมากเมื่อเทียบกับพื้นที่ประเทศไทย อุทยานแห่งชาติและเขตรักษาพันธุ์สัตว์ป่าของไทยมีพื้นที่ส่วนมากอยู่ระหว่าง 100-1500 ตารางกิโลเมตร (เฉลี่ยประมาณ 500 ตารางกิโลเมตร) โดยมีอุทยานแห่งชาติและเขตรักษาพันธุ์สัตว์ป่าขนาดใหญ่ กว่า 1500 ตารางกิโลเมตร หรือเล็กกว่า 100 ตารางกิโลเมตร อยู่บ้าง ประมาณ 10 แห่ง

แผนที่ประเทศไทยแสดงจังหวัดที่มีเนื้อที่ป่าไม้เพิ่มขึ้น
และลดลงในปัจจุบัน





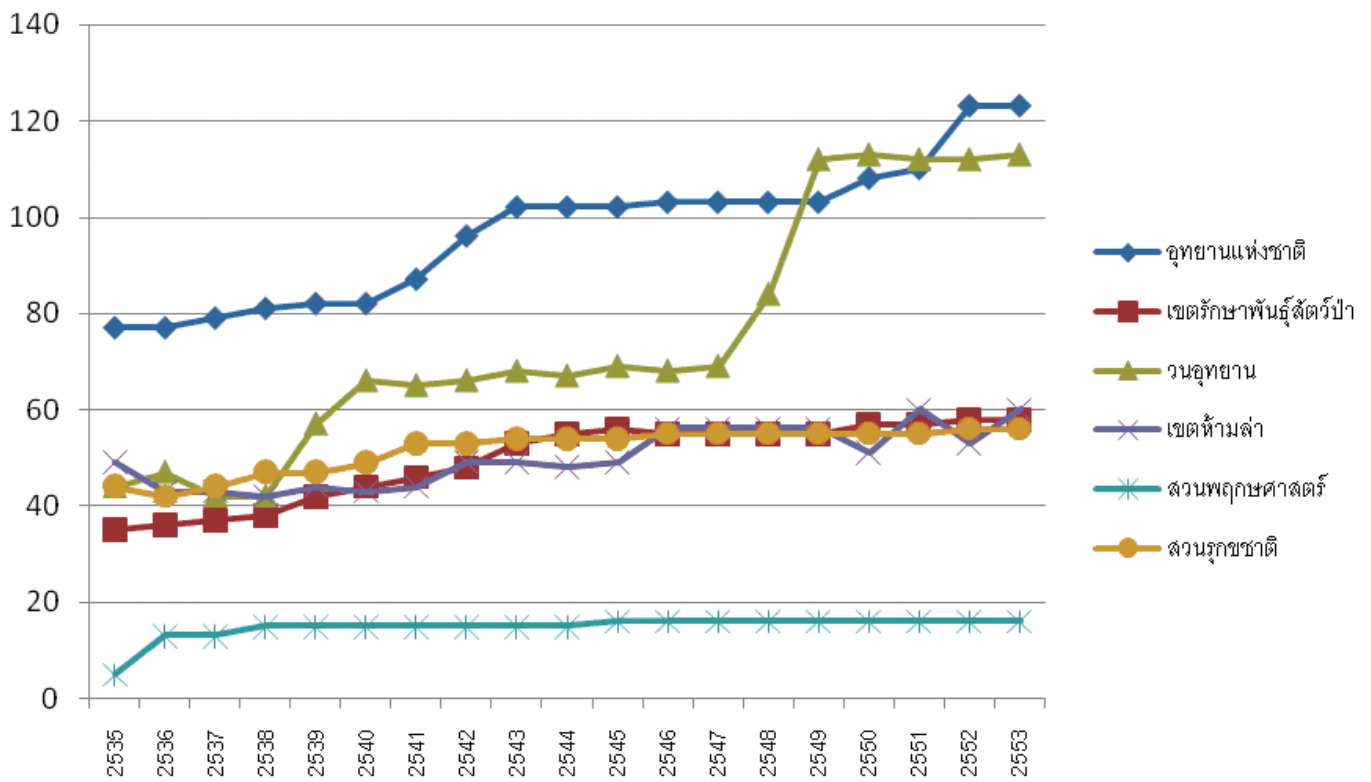
การประกาศพื้นที่อนุรักษ์แต่ละรูปแบบของประเทศไทยจะประกาศพื้นที่จากขอบเขตที่ได้ประกาศเป็นพื้นที่ป่าสงวนไว้ เนื้อที่ป่าสงวนไม่มีการเปลี่ยนแปลงจากการประกาศเพิ่มเติมมากนักจนถึงปัจจุบันมีการประกาศป่าสงวน 1,221 ป่า รวมเนื้อที่ 230,280.05 ตารางกิโลเมตร หรือประมาณ 44.80 % ของเนื้อที่ประเทศไทย แบ่งเป็นภาคเหนือ 257 ป่า เนื้อที่ 111,875.04 ตารางกิโลเมตร คิดเป็น 65.99% ของพื้นที่ภาค ภาคตะวันออกเฉียงเหนือ 353 ป่า เนื้อที่ 55,333.40 ตารางกิโลเมตร คิดเป็น 30.29% ของพื้นที่ภาค ภาคกลางและภาคตะวันออก 143 ป่า เนื้อที่ 34,886.06 ตารางกิโลเมตร คิดเป็น 39.86 % และ 39.66% ของพื้นที่ภาค และภาคใต้ 486 ป่า เนื้อที่ 28,183.15 ตารางกิโลเมตร คิดเป็น 39.86% ของพื้นที่ภาค

ปัจจุบันพบว่าเนื้อที่ป่าสงวนจำนวนมากถูกเปลี่ยนสภาพเป็นที่ทำกินและที่อยู่อาศัย โดยเมื่อเปรียบเทียบกับเนื้อที่ป่าในปัจจุบัน 33.44 % ประมาณว่าเนื้อที่ป่าสงวนและพื้นที่ป่าอนุรักษ์ถูกเปลี่ยนสภาพไป 11.36% หรือ 58,290 ตารางกิโลเมตร แยกเป็นในภาคเหนือ 9.9 % ของพื้นที่ภาค (16,795 ตารางกิโลเมตร) ภาคตะวันออกเฉียงเหนือ 13.88% ของพื้นที่ภาค (22,508 ตารางกิโลเมตร) ภาคกลาง 6.83% ของพื้นที่ภาค (4,603 ตารางกิโลเมตร) ภาคตะวันออก 17.57% ของพื้นที่ภาค (6,414 ตารางกิโลเมตร) และ ภาคใต้ 12.8 % ของพื้นที่ภาค (9,051 ตารางกิโลเมตร) ตามข้อมูลที่ปรากฏในปัจจุบันยังไม่มีข้อมูลที่สำรวจพื้นที่ป่าอนุรักษ์ที่ถูกเปลี่ยนสภาพไปเป็นที่ทำกินในพื้นที่ได้ แต่จากการติดตามปัญหาในภาพรวมจะพบปัญหาการบุกรุกพื้นที่ป่าในป่าสงวนแห่งชาติที่ยังไม่ถูกประกาศเป็นพื้นที่อนุรักษ์เป็นส่วนใหญ่ ข้อมูลจนถึงปัจจุบันพบว่ายังมีพื้นที่ที่คงสภาพป่านอกการประกาศเป็นพื้นที่อนุรักษ์ทั้งสิ้น 13.25 % ของพื้นที่ประเทศไทย (67,988 ตารางกิโลเมตร) หรือกล่าวได้ว่า ร้อยละ 59.68 ของพื้นที่ป่าประเทศไทยเป็นป่าอนุรักษ์ ส่วนที่เหลือร้อยละ 40.32 มีสถานภาพเป็นป่าสงวนแห่งชาติ พื้นที่ป่านอกการประกาศพื้นที่อนุรักษ์ดังกล่าวกระจายตัวอยู่ในภาคเหนือ 30.55 % ของพื้นที่ภาค (51,826 ตารางกิโลเมตร) ภาคตะวันออกเฉียงเหนือ 6.25 % ของพื้นที่ภาค (10,553 ตารางกิโลเมตร) ภาคกลาง 7.08 % ของพื้นที่ภาค (4,772 ตารางกิโลเมตร) ภาคตะวันออก 7.94 % ของพื้นที่ภาค (2,898 ตารางกิโลเมตร) และภาคใต้ 9 % ของพื้นที่ภาค (6,364 ตารางกิโลเมตร)

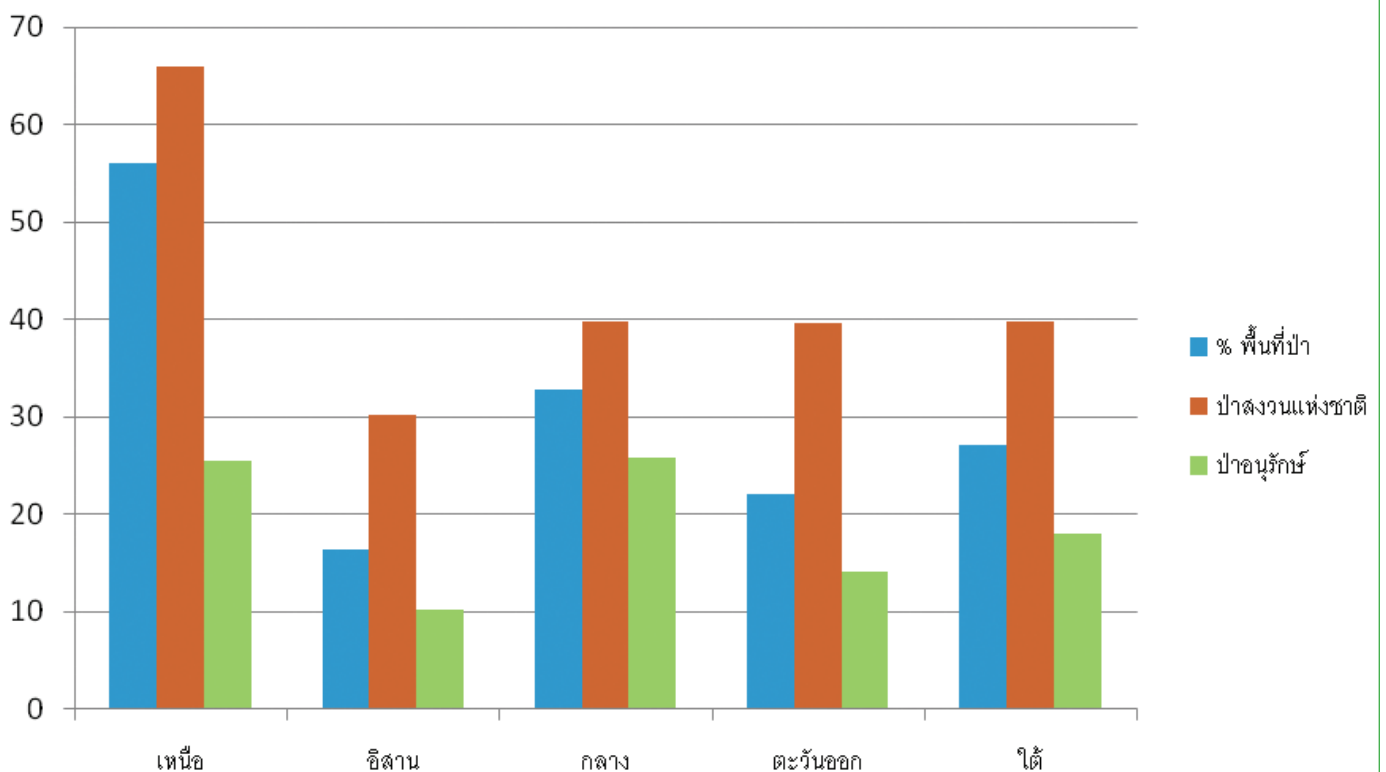
จากข้อมูลการเพิ่มขึ้นของเนื้อที่ป่าอนุรักษ์ตามการประกาศ ตั้งแต่ ปี 2535-2553 เห็นได้ว่าในเวลา 18 ปี รัฐบาลสามารถเพิ่มพื้นที่อนุรักษ์ได้ 6.18 % หรือเฉลี่ยปีละ 0.34 % (1,744.59 ตารางกิโลเมตร) โดยแบ่งเป็นอุทยานแห่งชาติเพิ่มขึ้น 46 แห่ง เขตรักษาพันธุ์สัตว์ป่า 23 แห่ง วนอุทยาน 69 แห่ง เขตห้ามล่าสัตว์ป่า 11 แห่ง สวนรุกชาติ 12 แห่ง สวนพฤกษศาสตร์ 11 แห่ง เมื่อพิจารณาเฉพาะการประกาศอุทยานแห่งชาติและเขตรักษาพันธุ์สัตว์ป่าที่เป็นพื้นที่อนุรักษ์ที่มีพื้นที่มาก พบว่าพื้นที่อนุรักษ์ทั้งสองประเภท เพิ่มขึ้นเฉลี่ยปีละ 3.8 แห่ง

เมื่อเทียบเคียงกับการลดลงของพื้นที่ป่าในช่วงปี 2536-2541 ที่พื้นที่ป่าลดลง 0.75 % มีการลดลงของพื้นที่ป่าไม่เฉลี่ยปีละ 0.15 % ในช่วงดังกล่าวมีการประกาศพื้นที่ป่าอนุรักษ์เพิ่มขึ้นถึง 1.85 % หรือเฉลี่ยปีละ 0.37 % โดยประกาศอุทยานแห่งชาติเพิ่มขึ้น 10 แห่ง และเขตรักษาพันธุ์สัตว์ป่าเพิ่มขึ้นอีกถึง 10 แห่ง ในปี 2543-2549 มีอัตราการลดลงของพื้นที่ป่าไม่ตามการสำรวจในระบบใหม่ 2.23 % หรือเฉลี่ยปีละ 0.37 % มีการประกาศพื้นที่อนุรักษ์เพิ่มขึ้นเพียง 0.51% หรือเฉลี่ยปีละ 0.09 % เท่านั้น โดยประกาศอุทยานแห่งชาติเพิ่มเพียง 1 แห่ง และเขตรักษาพันธุ์สัตว์ป่าได้เพิ่มเพียง 2 แห่ง แม้ว่าในช่วงนี้จะมีการประกาศวนอุทยานเพิ่มขึ้นถึง 44 แห่ง แต่เป็นพื้นที่เล็กๆ เท่านั้น และในปี 2549-2552 มีอัตราการเพิ่มของพื้นที่ป่า 2.52 % หรือเฉลี่ยปีละ 0.84 % มีการประกาศพื้นที่อนุรักษ์เพิ่มขึ้น 1.68 % หรือเฉลี่ยปีละ 0.56 % โดยประกาศอุทยานแห่งชาติได้ถึง 20 แห่ง และเขตรักษาพันธุ์สัตว์ป่า 3 แห่ง

กราฟแสดงจำนวนป่าอนุรักษ์แต่ละประเภท



กราฟแสดงเปอร์เซ็นต์ของพื้นที่ป่าสงวนและป่าอนุรักษ์แสดงเป็นรายภาค



จากป่าสู่เมือง รำลึก 21 ปี สืบ นาคะเสถียร

ด้วยความตระหนักในหน้าที่และความรับผิดชอบ ในการสานต่องานอนุรักษ์ตามเจตนารมณ์ของ สืบ นาคะเสถียร มูลนิธิสืบ นาคะเสถียร จึงใช้วาระครบรอบ 21 ปี จัดทำโครงการจากป่าสู่เมือง รำลึก 21 ปี สืบ นาคะเสถียร ซึ่งกิจกรรมดังกล่าวจะจัดขึ้นในวันที่ 2 - 4 กันยายน ณ หอศิลป์วัฒนธรรมแห่งกรุงเทพมหานคร โดยกิจกรรมหลักที่ถือเป็นไฮไลต์ของกิจกรรมครั้งนี้ คือ เสวนาจากป่าสู่เมือง ในวันที่ 3 กันยายน 2554 ซึ่งมูลนิธิสืบ นาคะเสถียรได้เชิญ 10 นักอนุรักษ์ จาก 10 หน่วยงาน มาร่วมเปิดเวทีพูดคุย บอกเล่าเรื่องราวการทำงานของนักอนุรักษ์ทั้ง 10 ท่าน ซึ่งทั้ง 10 ท่านนี้ ต่างเป็นคนที่ทำงานมาอย่างยาวนาน และเข้มข้นในเนื้อหา เพื่อให้ผู้เข้าชมได้มีความตระหนักร่วมกันว่า ในวันนี้นี้ยังมีคนที่ทำงานอนุรักษ์เยี่ยง สืบ นาคะเสถียร นักอนุรักษ์ทั้ง 10 ประกอบด้วย

การจัดการมรดกโลกป่าห้วยขาแข้ง-ทุ่งใหญ่น้อย : ชัชวาลย์ พิศคำชา

อดีตหัวหน้าเขตรักษาพันธุ์สัตว์ป่าห้วยขาแข้งต่อจาก สืบ นาคะเสถียร เข้ารับตำแหน่งหัวหน้าเขตรักษาพันธุ์สัตว์ป่าห้วยขาแข้ง 6 ปี จากนั้นก้าวไปเป็นผู้จัดการ “โครงการร่วมรักษาผืนป่าตะวันตกเชิงระบบนิเวศ” หรือ เวฟคอม (WEFCOM) ซึ่งถือได้ว่า โครงการนี้เป็นการสานต่อเจตนารมณ์ของ สืบ นาคะเสถียร ต่อแนวทางการรักษาป่าผืนใหญ่ที่สุดของประเทศกว่า 20 ปีที่ผ่านมา พูดได้ว่า ชัชวาลย์ เป็นผู้หนึ่งที่สานต่อปณิธานของ สืบ นาคะเสถียร ในการวางแนวทางการดูแลผืนป่ามรดกโลกทุ่งใหญ่น้อย - ห้วยขาแข้ง ต่อยอดจากรายงานการเสนอทุ่งใหญ่น้อยเรศวร - ห้วยขาแข้ง เป็นมรดกโลกทางธรรมชาติ นอกจากนี้ยังเป็นผู้ที่สืบบทบาทสำคัญในการทำให้เกิดการสำรวจข้อมูลอย่างเป็นระบบเพื่อรักษาป่าในรูปแบบใหม่ เรียกว่าการลาดตระเวนแบบใหม่ที่มีการนำระบบจีพีเอส (GPS) มาใช้



เสือโคร่งในประเทศไทย : ศักดิ์สิทธิ์ ชัมเจริญ

“เรายังคงต้องทำการศึกษาวิจัยเสือโคร่ง อยู่ตลอด และถ้าหากต้องการจะเพิ่มจำนวนเสือโคร่งให้ได้ เราก็ต้องเพิ่มคุณภาพ ศักยภาพของพื้นที่ เพื่อให้มีอาหารเพิ่ม มีที่อาศัยเพิ่ม เสือกก็จะมีอยู่ได้” ความสำเร็จจากการทุ่มเทชีวิตเพื่อการวิจัยเสือโคร่งของ ดร.ศักดิ์สิทธิ์ ชัมเจริญ และทีมงาน ทำให้จำนวนเสือโคร่งในเขตรักษาพันธุ์สัตว์ป่าห้วยขาแข้ง และเขตรักษาพันธุ์สัตว์ป่าทุ่งใหญ่น้อยเรศวรด้านตะวันตกมีจำนวนคงที่และมีแนวโน้มเพิ่มขึ้นในอนาคตซึ่งถือว่ามียุคทองอยู่ในเกณฑ์ดี วันนี้ ดร.ศักดิ์สิทธิ์ ชัมเจริญ ถือได้ว่าเป็นนักวิจัย เรื่อง “เสือ” ที่ทำให้สถานีวิจัยสัตว์ป่าเขานางรำเป็นที่รู้จักในสถานภาพของแหล่งเรียนรู้ทั้งในระดับประเทศและนานาชาติ ผลวิจัยเสือโคร่งที่สำเร็จและเป็นที่ยอมรับไปทั่วโลกนี้ ส่งให้การวิจัยยังเดินทางต่อไปทั่วทั้งผืนป่าตะวันตก

นกเงือกในประเทศไทย : ศาสตราจารย์ ดร. พิไล พูลสวัสดิ์

ศาสตราจารย์ ดร. พิไล พูลสวัสดิ์ นักวิทยาศาสตร์และนักอนุรักษ์ผู้มุ่งมั่นทำวิจัยมาอย่างยาวนาน โดยเฉพาะในเรื่องนกเงือก สัตว์ป่าที่เป็นดัชนีบ่งชี้ความสมบูรณ์ของผืนป่า ดร.พิไล ทำกิจกรรมเพื่อเผยแพร่ความรู้ในการอนุรักษ์นกเงือกและทรัพยากรธรรมชาติอย่างเข้มแข็ง จนได้รับการขนานนามว่า “มารดาแห่งนกเงือก (GREAT MOTHER OF THE HORNBILLS)” การทุ่มเททำงานอย่างเต็มที่ของ ดร.พิไล ทำให้หลายหน่วยงานหันมาให้ความสนใจกับการคุ้มครอง-อนุรักษ์นกเงือก ปัจจุบัน ดร.พิไล พูลสวัสดิ์ เป็นหัวหน้าโครงการวิจัยร่วมจากหลายสถาบันเพื่อศึกษาลักษณะพันธุกรรม ประชากร และสถานภาพของนกเงือกในพื้นที่ผืนป่าและห้วยป่าในประเทศไทย และยังเป็นผู้ริเริ่มโครงการอุปการะครอบครัวนกเงือก ซึ่งเป็นโครงการแรกๆ ที่ให้คนในเมืองได้มีส่วนร่วมในการอนุรักษ์ทรัพยากรธรรมชาติร่วมกับชุมชนในท้องถิ่น และเป็นผู้ก่อตั้งมูลนิธิศึกษาวิจัยนกเงือก





สัตวแพทย์สัตว์ป่า : น.สพ. ภัทรพล มณีอ่อน

ว่ากันว่าการรักษาสัตว์ป่าป่วยไม่ใช่เรื่องง่าย เพราะสัตว์ที่บาดเจ็บไม่รู้ว่ “คน” จะเข้าไปช่วยหรือเข้าไป “ฆ่า” แต่ภาระหน้าที่นั้นไม่ได้เป็นเหตุผลให้ น.สพ. ภัทรพล มณีอ่อน หรือ “หมอเลือด” จะหยุดหน้าที่การทำงานของเขา ในฐานะนายสัตวแพทย์สัตว์ป่า หรือ Wildlife Veterinarian คนแรกของประเทศไทย ปัจจุบันหมอเลือดมีตำแหน่งเป็นนายสัตวแพทย์ประจำสวนศึกษาและวิจัยอุทยาน สำนักอุทยานแห่งชาติ กรมอุทยานแห่งชาติสัตว์ป่าและพันธุ์พืช มีหน้าที่ในการคุ้มครองดูแลสุขภาพสัตว์ป่า ป้องกันและแก้ไขปัญหาที่เกิดขึ้นกับสัตว์ป่า หมอเลือดเคยพูดถึงหน้าที่ที่เขากำลังทำว่า “ภารกิจของผมไม่ใช่เพื่อคุ้มครองสัตว์ป่าเพียงอย่างเดียวแต่คุ้มครองคนด้วย เพราะปัญหาสัตว์ป่าบาดเจ็บส่วนใหญ่จะเกิดจากคน ฉะนั้นผมจะต้องหาวิธีทำอย่างไรก็ได้เพื่อให้ทั้งสัตว์ป่าและคนอยู่ด้วยกันได้ ผมอยากให้คนคิดเสมอว่าผลแห่งการกระทำของคนที่มีต่อป่าและสัตว์ป่าจะย้อนกลับมาทำให้คนเดือดร้อนเช่นกัน”

ทำไมต้องค้านเขื่อน : หาญณรงค์ เยาวเลิศ

หาญณรงค์ เยาวเลิศ นักวิชาการนอกตำราว่าด้วยการจัดการน้ำ อดีตผู้ช่วยเลขาธิการฝ่ายวิชาการ และนโยบาย มูลนิธิคุ้มครองสัตว์ป่าและพรรณพืชแห่งประเทศไทยฯ และสมาชิกสภาที่ปรึกษาเศรษฐกิจและสังคมแห่งชาติ

บทบาทหนึ่งที่เด่นชัดของหาญณรงค์ เขาคือนักวิชาการเรื่องการจัดการน้ำ เป็นเอ็นจีโอแถวหน้าที่วิพากษ์นโยบายการจัดการน้ำของรัฐในทุกยุคสมัย หาญณรงค์มองว่า “เขื่อน” ไม่ใช่นวัตกรรมที่แก้ปัญหาการจัดการน้ำได้ ครั้งหนึ่งหาญณรงค์เคยให้สัมภาษณ์ว่า “ก่อนรัฐบาลจะตัดสินใจทำอะไรควรมองให้ครบมิติ การจะแก้ปัญหาหน้าท่วมจริงไม่ใช่แค่เรื่องของการสร้างเขื่อนหรือการผันน้ำ มิติของการใช้น้ำ คือจะอย่างไรถึงจะใช้น้ำได้อย่างเหมาะสม มีการใช้เทคโนโลยีที่เหมาะสม พัฒนาโครงการ และจะต้องไม่ก่อให้เกิดผลกระทบต่อกลุ่มหนึ่งกลุ่มใด หรือถ้าจะมีก็ควรให้มันน้อยที่สุด”



สิทธิชุมชนกับฐานทรัพยากร : สุนี ไชยธรร

สุนี ไชยธรร หรือสหายอำไพ เขตงานภูซาง คณะกรรมการสิทธิมนุษยชนแห่งชาติชุดแรก (2544-2552) เป็นอีกคนหนึ่งต่อสู้อเรื่องสิทธิมาอย่างยาวนาน จนได้รับคัดเลือกจากคณะกรรมการส่งเสริมและประสานงานสตรีแห่งชาติ (กสส.) เป็นบุคคลส่งเสริมการปฏิบัติงานสตรีดีเด่น สาขาสิทธิมนุษยชน ในบทบาทด้านสิทธิชุมชนบนฐานทรัพยากร ในช่วง 10 ปีที่ผ่านมา สุนี ไชยธรร ในฐานะคณะกรรมการสิทธิมนุษยชนแห่งชาติ และเป็นรองประธานอนุกรรมการสิทธิทรัพยากรน้ำและแร่ ในบทบาทดังกล่าว สุนี ไชยธรร มีโอกาสได้ตรวจสอบโครงการต่างๆ ที่ประชาชนมีส่วนร่วมน้อยมาก ประชาชนไม่ได้รับข้อมูล เมื่อเกิดโครงการเกิดความขัดแย้งมหาศาล มีการอพยพชุมชนถูกเวนคืนอย่างไม่เป็นธรรมถึงวันนี้ต้องมีกระบวนการที่จะให้ชุมชนมาจัดการตัวเองได้ ถึงเวลาแล้วที่จะต้องมีการจัดการกฎหมายที่ไม่เป็นธรรม

ลมหายใจสีเขียว : ดร.สรณรัชฎ์ กาญจนะวณิชย์

ดร.สรณรัชฎ์ กาญจนะวณิชย์ เลขาธิการมูลนิธิโลกสีเขียว เข้าร่วมทำงานกับองค์กรมาตั้งแต่ปี 2538 เป็นผู้ริเริ่มและสร้างโมเดลสิ่งแวดล้อมศึกษาที่สามารถใช้ได้อย่างเป็นรูปธรรม ได้แก่ โครงการนกกิสบสายน้ำ ช่วง 2-3 ปีที่ผ่านมา ดร.อ้อย ในฐานะนักนิเวศวิทยา ได้ให้ความสนใจกับสิ่งแวดล้อมเมือง ทำให้คนในเมืองเห็นว่าสิ่งแวดล้อมเป็นเรื่องที่ใกล้ตัวเกินกว่าที่จะมองข้ามไปได้ โครงการนกกิสบสายลม จึงเป็นกิจกรรมเพื่อการศึกษาสิ่งแวดล้อมเมืองผ่านเลน โดยมีการทำแผนที่คุณภาพอากาศในกรุงเทพมหานครและปริมณฑล ซึ่งมีข้อมูลชี้ชัดว่าพื้นที่กรุงเทพมหานคร ไม่พบว่ามีโอโซนกลุ่มอากาศที่อยู่เลย พบเฉพาะกลุ่มทันทานและกลุ่มทันทานสูง โดยเฉพาะในบริเวณใจกลางเมืองจากการศึกษาดังกล่าว ดร.สรณรัชฎ์ จึงหันมาให้ความสนใจกับการใช้จักรยาน เนื่องจากจักรยานจะเป็นทางออกหนึ่งของการลดมลภาวะในเมือง และ ดร.สรณรัชฎ์ ยังมองว่าการพัฒนากับการรักษาสิ่งแวดล้อมเป็นเรื่องที่ไปด้วยกันได้ สิ่งสำคัญคือการพัฒนาและการออกแบบที่ไม่ทำลายสิ่งแวดล้อมทั้งวงจร



ธุรกิจสีเขียว : วัชรมงคล เภยจนะฉัตร

วัชรมงคล เภยจนะฉัตร ประธานกรรมการและหัวหน้าทีมนักออกแบบบริษัท บารูม ดีไซน์ จำกัด และ กรรมการมูลนิธิสืบนาคะเสถียร ผู้นำปรัชญาเศรษฐกิจพอเพียงมาประยุกต์ใช้ในการบริหารธุรกิจ จนได้รับรางวัลรองชนะเลิศระดับประเทศ จากผลงานตามปรัชญาเศรษฐกิจพอเพียงจากสำนักงานคณะกรรมการประสานงานโครงการพระราชดำริ (กปร.)

วัชรมงคล ต่อยอดธุรกิจด้วยความคิดสร้างสรรค์ และนวัตกรรม จนทำให้ผลิตภัณฑ์ภายใต้แบรนด์ บารูม ดีไซน์ ครัวร์รางวัล DESIGN AWARD จากหลายสถาบัน เป็นที่ยอมรับใน 30 ประเทศทั่วโลก อีกทั้งได้รับเกียรติให้เป็นอาจารย์สอนพิเศษหลักสูตรเอ็มบีเอ กับสถาบันการศึกษาหลายแห่ง เช่น จุฬาลงกรณ์มหาวิทยาลัย มหาวิทยาลัยมหิดล ภายใต้หลักสูตรการประยุกต์ใช้แนวทางเศรษฐกิจพอเพียงกับการบริหารองค์กร เป็นผู้เขียนบทความในหนังสือพิมพ์รายวันและ นิตยสารหลายฉบับ ด้านการบำเพ็ญประโยชน์ วัชรมงคล ได้เข้าร่วมเป็นกรรมการและผู้ช่วยเลขานุการ “โครงการพระเมตตาสมเด็จย่า” กรรมการกองทุนเพื่อการศึกษาของเด็กชาวเขา กรรมการ พอ.สว.และล่าสุดกับตำแหน่งกรรมการที่ปรึกษาฝ่ายหาทุนอนุรักษ์ผืนป่าตะวันตกของมูลนิธิสืบนาคะเสถียร



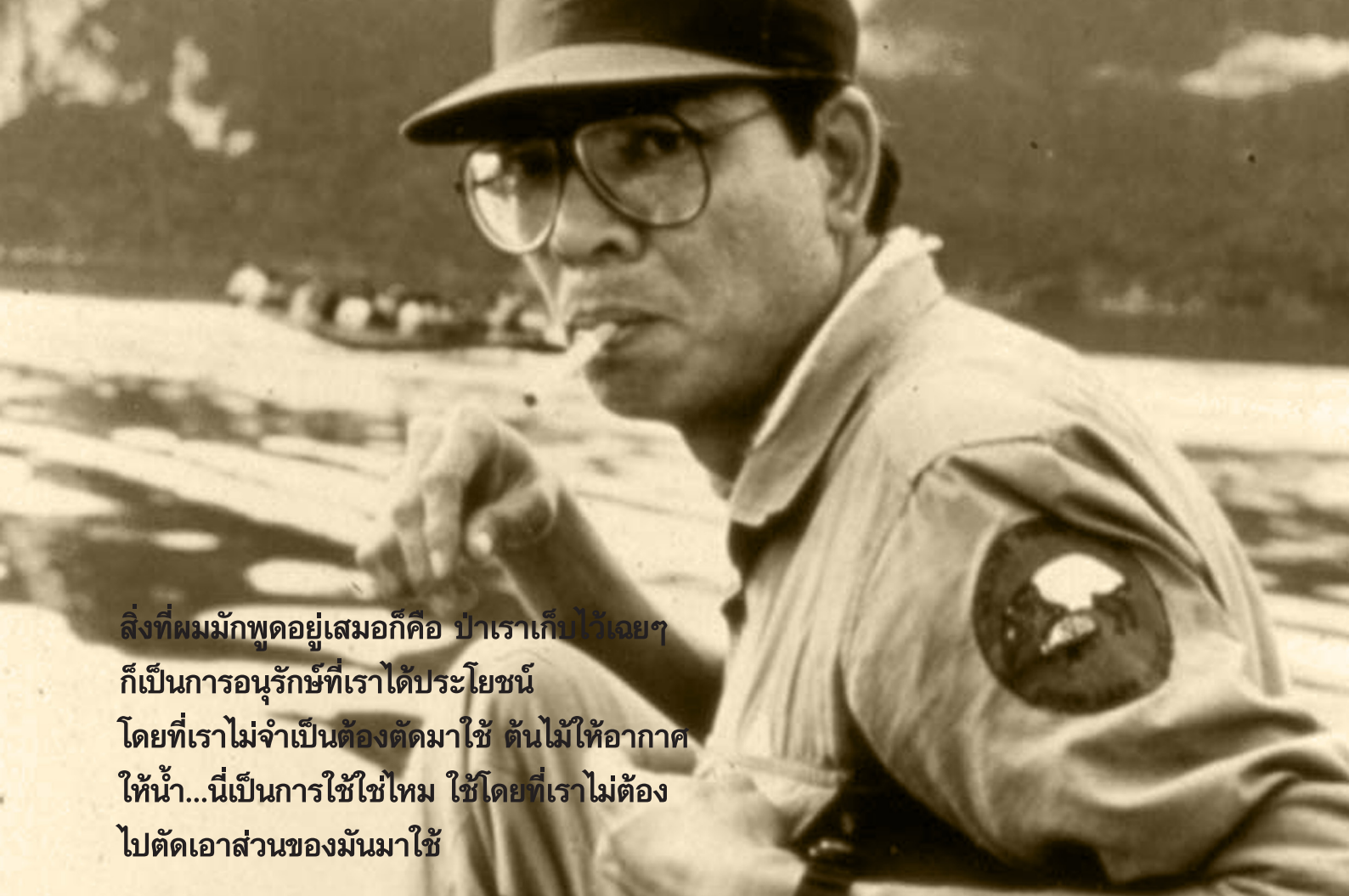
ระบบนิเวศ 3 น้ำ : สุรจิต ชिरเวทย์

สุรจิต ชिरเวทย์ สมาชิกวุฒิสภาจังหวัดสมุทรสงคราม เขาคือคนที่รับตำแหน่งประธานหอการค้า จังหวัดสมุทรสงครามต่อเนื่อง 2 สมัย ยุคที่สุรจิตเป็นประธานหอการค้า จ.สมุทรสงครามได้ปฏิรูปกระบวนการคิด และกระบวนการทำงานหลายประการ โดยการสนับสนุนและเข้าไปมีส่วนร่วมกับเครือข่ายภาคประชาชน ในทุกปัญหาพื้นฐานการประกอบอาชีพ ทั้งในมิติของปัญหาเศรษฐกิจ สังคม วิถีชีวิตและวัฒนธรรม เท่าที่หอการค้าจะมีขีดความสามารถที่จะทำได้ เพื่อให้ประชาชนได้เข้าใจอย่างถูกต้องว่า “หอการค้า มิใช่เป็นหอของพ่อค้าเท่านั้น แต่เป็นหอของผู้ประกอบการในทุกอาชีพ แม้แต่ชาวสวน ชาวสวน ชาวประมง คนเล็กคนน้อย และเป็นของคนแม่กลอง” เขาคือผู้ที่จัดทำแผนที่ระบบน้ำ คูคลอง แม่น้ำ ลุ่มน้ำของเมืองแม่กลองที่ทำด้วยมือ มีผลงานหนังสือหลายเล่ม ที่ได้รับความนิยม ได้แก่องค์ความรู้ด้านระบบนิเวศเมืองสามน้ำ วิถีชีวิตชาวสวน วิถีชีวิตคนประมง อันเป็นอาชีพหลักของเมืองแม่กลอง และหนังสือ “คนแม่กลอง”

ทะเลไทย : ศักดิ์อนันต์ ปลาทอง

อาจารย์ศักดิ์อนันต์ ปลาทอง นักวิชาการด้านระบบนิเวศปะการัง และระบบนิเวศทางทะเลของประเทศไทย ในบทบาทของการเป็นนักวิชาการทางทะเล อ.ศักดิ์อนันต์ได้รับมอบหมายจัดทำแผนแม่บทให้กับอุทยานแห่งชาติทางทะเลหลายแห่ง เช่น อุทยานแห่งชาติสิรินาถ อุทยานแห่งชาติหมู่เกาะชุมพร อุทยานแห่งชาติหมู่เกาะสุรินทร์ และหมู่เกาะสิมิลัน เป็นผู้จัดอบรมเชิงปฏิบัติการการจัดการพื้นที่คุ้มครองทางทะเลของอาเซียน รวมทั้งได้จัดทำคู่มือ การจัดการพื้นที่คุ้มครองทางทะเลตามเกณฑ์พื้นที่คุ้มครองทางทะเลของอาเซียน และในคราวกรณีพิพาทกัลปังหยาญ อ.ศักดิ์อนันต์ ถือเป็นผู้นำบทบาทอย่างมากในการประเมินความเสียหายของปะการังในพื้นที่ภัยพิบัติ และมีส่วนร่วมในการฟื้นฟูปะการัง และกัลปังหยาญ อีกทั้งยังมีบทบาทสำคัญในการดึงองค์กรเอกชนทั้งภายในและต่างประเทศเข้ามาร่วมในการฟื้นฟู นอกจากนี้ อ.ศักดิ์อนันต์ ยังได้รับความไว้วางใจให้เป็นหัวหน้าทีมวิจัย เพื่อประเมินผลสำเร็จของการทำปะการังเทียม โดยการทิ้งตู้รถไฟ ซึ่งเป็นโครงการในพระราชดำริของสมเด็จพระบรมราชินีนาถ และงานวิชาการที่สำคัญของ อ.ศักดิ์อนันต์ คือ การเสนอพื้นที่ทะเลอันดามันให้เป็นมรดกทางธรรมชาติของโลก เพื่อป้องกันแผนพัฒนาต่างๆ ที่จะเกิดขึ้น โดยใช้หลักประกันของการเป็นมรดกทางธรรมชาติของโลกเป็นเครื่องมือ





สิ่งที่ผมมักพูดอยู่เสมอก็คือ ป่าเราเก็บไว้เฉยๆ
ก็เป็นการอนุรักษ์ที่เราได้ประโยชน์
โดยที่เราไม่จำเป็นต้องตัดมาใช้ ต้นไม้ให้อากาศ
ให้น้ำ...นี่เป็นการใช้ใช้ใหม่ ใช้โดยที่เราไม่ต้อง
ไปตัดเอาส่วนของมันมาใช้

www.seub.or.th

สาส์นสีเขียว

สื่อสารเพื่อสืบสานความคิดสืบ นาคะเสถียร

มูลนิธิสืบ นาคะเสถียร

693 ถนนบำรุงเมือง คลองมหาสาร เขตป้อมปราบศัตรูพ่าย กรุงเทพมหานคร 10100 โทร 0 2224 7838-9 <http://www.seub.or.th>

สิ่งตีพิมพ์