







บทที่ ๒

บ้านที่ต้องอนุรักษ์...

มรดกทางวัฒนธรรมสำคัญของไทย

“บ้านสุริยานุวัตร” ก่อสร้างขึ้นในรัชสมัยของพระบาทสมเด็จพระจุลจอมเกล้าเจ้าอยู่หัว ซึ่งเป็นช่วงระยะเวลาที่ประเทศไทยเริ่มรับอารยธรรมของตะวันตก และเริ่มมีการใช้วัสดุก่อสร้างจากต่างประเทศ โดยเฉพาะรูปแบบของอาคารและการจัดผิวพื้นที่ยึดถือสถาปัตยกรรมแบบคลาสสิกเป็นต้นแบบ จึงสะท้อนถึงวัฒนธรรมการอยู่อาศัยที่เริ่มเข้าสู่ความเป็นสากลมากขึ้น

บ้านหลังนี้สร้างขึ้นหลังจากที่พระยาสุริยานุวัตรกลับจากการเป็นอัครราชทูตประจำอยู่ที่กรุงปารีส มารับราชการในแผ่นดินเกิด โดยได้รับแต่งตั้งเป็นเสนาบดีกระทรวงโยธาธิการ จึงน่าจะสร้างขึ้นในราว พ.ศ. ๒๔๔๘ ซึ่งเป็นปีที่ท่านเดินทางกลับประเทศไทย และน่าจะสร้างเสร็จก่อน พ.ศ. ๒๔๕๓ ซึ่งท่านเข้ามาพำนักในบ้านหลังนี้แล้ว เล่ากันว่าพระบาทสมเด็จพระจุลจอมเกล้าเจ้าอยู่หัวพระราชทานช่าง ๓ เชือก มาเหยียบดินให้แน่น ก่อนที่จะเรียงซุงจำนวนมากเพื่อรองรับน้ำหนักตึกตามตำราก่อสร้างสมัยก่อน



สถาปัตยกรรมบ้านสุริยานุวัตร ๙

บ้านสุริยานุวัตร ออกแบบก่อสร้างโดยนายมาริโอ ตามัญโญ (Mario Tamagno) สถาปนิกชาวอิตาลีคนเดียวกับที่ออกแบบก่อสร้างพระที่นั่งอนันตสมาคม จึงได้รับอิทธิพลจากตะวันตก โดยมีลักษณะเป็นสถาปัตยกรรมแบบคลาสสิกประยุกต์

ขนาดพื้นที่ เดิมมีพื้นที่รวมประมาณ ๗ ไร่ครึ่ง ซึ่งนับว่าเป็นบ้านพักอาศัยที่มีพื้นที่ขนาดใหญ่หลังหนึ่งในย่านถนนกรุงเกษมในสมัยนั้น

ตัวอาคาร ก่ออิฐถือปูนสูง ๒ ชั้น หันไปทางทิศตะวันออกเฉียงเหนือหรือหันเข้าสู่ถนนกรุงเกษมซึ่งเรียงแนวคลองผดุงกรุงเกษม ด้านหลังจดถนนหลานหลวง ตัวอาคารถูกล้อมรอบด้วยอาคารของส่วนราชการ โดยด้านหน้าเป็นที่จอดรถ





แผนผังตัวอาคารด้านหน้า
หันไปทางทิศตะวันออกเฉียงเหนือ

ผังอาคารเป็นรูปสี่เหลี่ยม
ผืนผ้ามีฐานยกสูงจากพื้นประมาณ
๑ เมตร มีห้องใต้ดินและห้องใต้หลังคา
โดยจัดองค์ประกอบสองข้างอาคาร
แตกต่างกัน ด้านหนึ่งมีจั่ว อีกด้านหนึ่ง
เป็นรูปทรงหลายเหลี่ยม ชายคา
ไม่ยื่นมาก



อาคารด้านมีจั่ว



ชายคา



อาคารด้านรูปทรงหลายเหลี่ยม



ห้องใต้หลังคา



ลักษณะสถาปัตยกรรมภายนอกอาคาร ๓

บริเวณด้านหน้าอาคารสุริยานุวัตรมีบันไดทางขึ้นตรงกลางเหนือทางเข้าหน้าอาคารทำเป็นกันสาดโค้ง ประดับลวดลายฉลุ มีคันทวยแกะสลักศิลปะอาร์ตนูโว (Art Nuveau) รองรับ เมื่อหันหน้าเข้าสู่ตัวอาคารด้านขวามือมีมุขสี่เหลี่ยม ภายในมุขนี้เป็นส่วนของบันไดที่เชื่อมต่อกับชั้นใต้ดินจนถึงห้องใต้หลังคา มีการตกแต่งเป็นพิเศษด้วยหน้าต่างเล่นระดับเรียงกันตามแนวบันได หลังคาเป็นทรงปิรามิดลบเหลี่ยม และยังมีมุขก่อผนังยื่นออกมาโดยเจาะช่องหน้าต่างบานเกร็ด มีแนวเส้นคั่นเป็นระยะตรงกับแปหลังคา



หน้าต่างเล่นระดับ
บริเวณมุขด้านซ้าย

หน้าต่างบานเกร็ดที่ห้องใต้หลังคามีแนวเส้นคั่นเป็นระยะ
ตรงกับแปหลังคา



คันทวยบริเวณกันสาดโค้งประตูทางเข้า
และคันทวยรองรับหลังคา



กันสาดโค้งหน้าอาคารประดับลวดลายฉลุ



หน้าต่างบานเกร็ด
ที่มุขด้านขวา



อาคารด้านทิศตะวันออกเฉียงใต้



บันไดอาคาร
ด้านทิศตะวันออกเฉียงใต้



บันไดเล็กๆ อาคารด้าน
ทิศตะวันออกเฉียงใต้

อาคารด้านทิศตะวันออกเฉียงใต้มีบันไดทางขึ้น ๒ จุด ส่วนทางด้านทิศตะวันตกเฉียงเหนือ มีมุขยื่นออกมาที่ชั้นสองโดยมีเสาเหลี่ยม ๒ ต้นรองรับน้ำหนักมุข ลักษณะมุขก่อสร้างด้วยไม้เป็นห้องสี่เหลี่ยมยื่นออกมาจากผนัง มีหน้าต่างบานเกร็ด เหนือบานหน้าต่างเป็นช่องลมบานเกร็ดรูปโค้ง ได้บานหน้าต่างเป็นลายฉลุไม้คล้ายไม้กางเขน ปัจจุบันมุขส่วนนี้ถูกปรับปรุงเป็นห้องน้ำ ถัดจากเสารองรับมุขไปเป็นบันไดทางขึ้น ๑ จุดเหนือขึ้นไปเป็นระเบียงขนาดเล็ก



ช่องลมบานเกร็ดรูปโค้ง
เหนือบานหน้าต่าง

บันไดทางขึ้นถัดจาก
เสาองมุข



ลายฉลุไม้คล้ายไม้กางเขน ได้บานหน้าต่าง
ของมุขด้านทิศตะวันตกเฉียงเหนือ

อาคารด้านทิศตะวันตกเฉียงเหนือ



มุขอาคารด้านทิศตะวันตกเฉียงเหนือก่อสร้างด้วยไม้ มีหน้าต่างบานเกร็ด





ลวดลายปูนปั้นเหนือกรอบหน้าต่าง



ปูนปั้นบริเวณเชิงผนังใต้หลังคา คิ้วบัวปูนปั้นรูปโค้งลายฟันปลาเหนือกรอบหน้าต่างชั้นบน



ผนังอาคารใกล้ฝ้าเพดานหลังคา ตกแต่งด้วยปูนปั้นลายใบไม้อย่างเทศ

ผนัง ผนังอาคารฉาบปูนเรียบ มีการตกแต่งด้วยลวดลายปูนปั้น แบบตะวันตกบริเวณเหนือกรอบหน้าต่างและที่เชิงผนังใต้หลังคา ผนังด้านข้าง ๒ ข้าง และข้างหลัง มีการขีดเส้นคู่ ๒ แนว ผนังเหนือกรอบหน้าต่างชั้นล่างแต่ละบานประดับลายปูนปั้นรูปวงกลม ๓ วง ซ้อนกันบนเส้นตรงแนวนอน ผนังเหนือกรอบหน้าต่างชั้นบนทำคิ้วบัว



ปูนปั้นรูปโค้งลายฟันปลารับกับกรอบหน้าต่างโค้ง ยกเว้นผนังด้านหลังอาคารบริเวณเหนือกรอบหน้าต่างชั้นบนทำลายปูนปั้นเป็นเส้นตรงยาวสลับกับลายวงกลม และบริเวณกรอบหน้าต่างทำรูปสี่เหลี่ยมมีดอกไม้กลมภายในมีคล้ายลูกศรชี้ลงมา ผนังอาคารใกล้ฝ้าเพดานหลังคาตกแต่งด้วยแถบปูนปั้นลายใบไม้อย่างเทศ เป็นแนวยาวแต่บางส่วนเป็นแถบปูนปั้นไม่มีลวดลาย





ลายปูนปั้นรูปวงกลม ๓ วงซ้อน



แถบปูนปั้นไม่มีลวดลาย



ลวดลายปูนปั้นคล้ายเฟืองอุษะ



ลายปูนปั้นได้หน้าต่าง มีดอกไม้กลม และเส้นคล้ายลูกศรชี้ลงมา

มุมมองอาคารด้านทิศตะวันออก มีการตกแต่งลวดลายปูนปั้น คล้ายลายเฟืองอุษะอย่างเทศ ได้กรอบหน้าต่าง ยาวลงมา จนถึงชั้นล่าง



หัวเสาด้านซ้ายของอาคารทำรูปทรงโค้งเว้า



เสารองรับมุขชั้นบน



เสาด้านหลังอาคารลักษณะเป็นเสาแบนติดผนัง

เสา เสาด้านหลังอาคารเป็นเสาแบนติดผนัง ด้านบนตกแต่งด้วยลายปูนปั้น เสาด้านข้างอาคาร (ด้านทิศตะวันตกเฉียงเหนือ) เป็นเสาลอยตัวรองรับระเบียงปูน หัวเสาทำรูปทรงโค้งเว้า ส่วนเสารองรับมุขชั้นสอง คาดว่าจะทำเพิ่มเติมขึ้นในภายหลัง



เสาลอยตัวรองรับระเบียงปูนด้านซ้ายของอาคาร



หน้าต่าง มี ๒ แบบ
คือ หน้าต่างตีเกล็ดไม้เปิดปิด
แบบบานคู่และบานกระทุ้ง
เหนือบานหน้าต่างเป็นช่องแสง
บานเกร็ดรูปสี่เหลี่ยม (ชั้นล่าง)
และช่องรูปโค้ง (ชั้นบน)
ได้กรอบหน้าต่างส่วนใหญ่
จะเป็นหลายฉลุรูปใบไม้
อย่างเทศคล้ายคลึงกับฉลุ
ลูกกรงบันได

หน้าต่างตีเกล็ดไม้เปิดปิดแบบบานคู่



หน้าต่างตีเกล็ด
แบบบานกระทุ้ง



ลายปูนปั้นรูปใบไม้
อย่างเทศ
ได้กรอบหน้าต่าง



ช่องแสงบานเกร็ด
รูปโค้ง (ชั้นบน)



ช่องแสงบานเกร็ด
รูปสี่เหลี่ยม (ชั้นล่าง)



หลังคามุมกว้าง ให้ความซับซ้อน
ตามรูปทรงผังพื้น



หลังคาทรงจั่วผสมปั้นหยา

หลังคา เป็นทรงจั่วผสมกับทรงปั้นหยา และมีทรงปิรามิดผสม ลักษณะหลังคาซับซ้อนตามรูปทรงผังพื้น มุมหลังคา มีความชัน ๔๕ องศา เป็นลักษณะที่ถอดพื้นหลังคา โครงสร้างหลังคาทำจากไม้ ปูด้วยกระเบื้องว่าว กลางหลังคาทำหน้าที่ต่างบานเล็กทรงคลาสสิก เพื่อระบายอากาศร้อนในห้องใต้หลังคา อันเป็นรูปแบบที่นิยมในประเทศอิตาลี เชิงชายประดับไม้ฉลุ มีลวดลายปูนปั้นโดยรอบ



หลังคาทรงจั่วผสมปั้นหย้า



หน้าต่างบานเล็กทรงคลาสสิก
ด้านหน้าอาคาร



ช่องหน้าต่างและเชิงชายไม้ฉลุ



ไม้ฉลุลดตายประดับยอดจั่ว

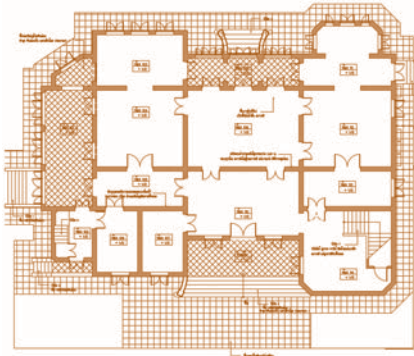




ผ้าเพดานหลังคา ทำคิ้วไม้
ลายกรอบสี่เหลี่ยมเป็น
ระยะๆ



ลักษณะสถาปัตยกรรมภายในอาคาร ๓



อาคารชั้นล่าง มีห้องขนาดใหญ่ ส่วนกลางบ้าน ๓ ห้อง พื้นที่ที่เหลือแบ่งซอยเป็นห้องขนาดต่างๆ ซึ่งมีทางเดินทะลุถึงแต่ละห้องได้ อันเป็นเสน่ห์ของการออกแบบ ปัจจุบันได้ปรับทำเป็นพิพิธภัณฑ์ ซึ่งจะกล่าวถึงในบทที่ ๔ ต่อไป



บริเวณปีกซ้ายของอาคาร

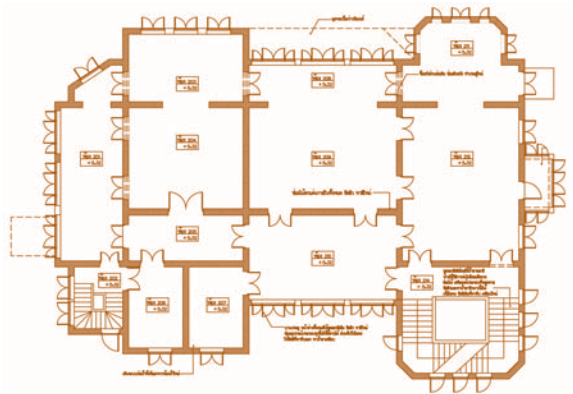


ห้องรับรอง



ห้องส่วนกลางของอาคาร ปัจจุบันใช้เป็นห้องประชุม
ของผู้บริหารระดับสูง

ส่วน**ชั้นบน** ประกอบด้วย
โถงทางเดินและแบ่งเป็นห้องใหญ่ๆ
๓ ห้อง ซึ่งในอดีตเป็นห้องนอนของ
พระยาสุรียานุวัตรและครอบครัว
โดยในปัจจุบันได้ใช้เป็นห้องประชุม
ของผู้บริหารระดับสูง





ห้องใหญ่ด้านซ้ายของอาคาร ในอดีตเป็นห้องนอนของพระยาสุรสีห์นุวัตร



โถงทางเดินส่วนหน้า
ของอาคารสำหรับ
เดินไปยังห้องต่างๆ



พื้นที่กว้างขวางบริเวณห้องใต้หลังคา



จากชั้นบนมีบันไดเชื่อมต่อไปยัง **ห้องใต้หลังคา** ที่มีพื้นที่กว้างขวาง ใช้สำหรับเก็บของ มีหน้าต่างระบายอากาศ โดยหน้าต่างอยู่ทางหน้าตึกทำเป็นมุขยื่นออกจากตัวอาคาร ส่วนด้านหลังตึกเป็นประตูสามารถเปิดออกไปยังดาดฟ้าด้านหลังได้



คานทำด้วยไม้ซุงทั้งต้น



ภาพกว้างของห้องใต้ดิน

นอกจากนี้ยังมี **ชั้นใต้ดิน** เป็นโครงสร้างระบบเสา-คาน รับน้ำหนัก โดยคานทำด้วยไม้ซุงทั้งต้น มีความสูงจากพื้นประมาณ ๒ เมตร สามารถเดินได้โดยรอบ และมีบันไดขึ้นสู่อาคาร ทั้งทางด้านขวาและด้านซ้ายของตัวอาคาร ซึ่งในอดีตเป็นที่เก็บของมีค่า



พื้ญด้วยปาร์เกต์
ลายพื้ญปลา



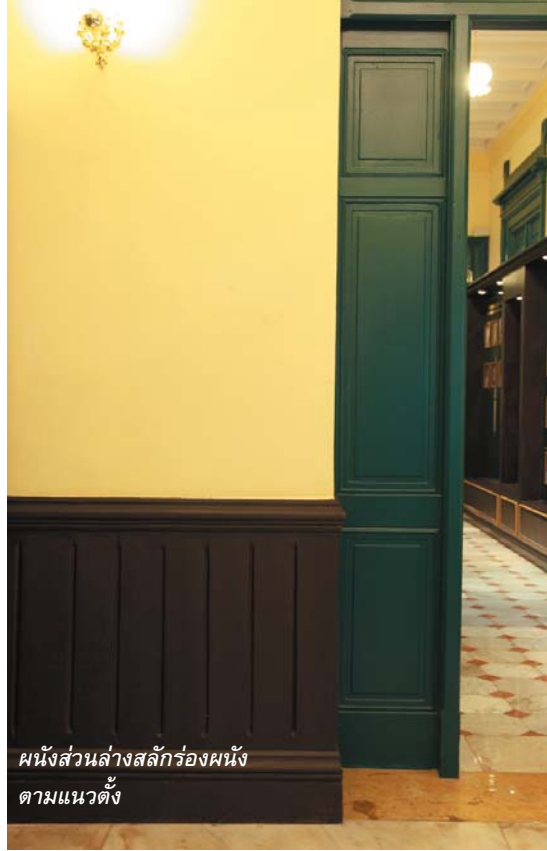
พื้ญหินอ่อน



พื้ญไม้ชั้นบน

พื้ญด้วยปาร์เกต์
ลายสีเหลี่ยม

พื้ญ ภายในอาคารปูพื้ญด้วย
ไม้ หินอ่อน และพื้ญไม้ปาร์เกต์
ซึ่งพระยาสุริยานุวัตร คิดนำเศษไม้
มาออกแบบอัดเรียงต่อกันเป็นพื้ญ
โดยนำแบบอย่างมาจากต่างประเทศ
ครั้งที่ยังเป็นทูตในประเทศแถบยุโรป



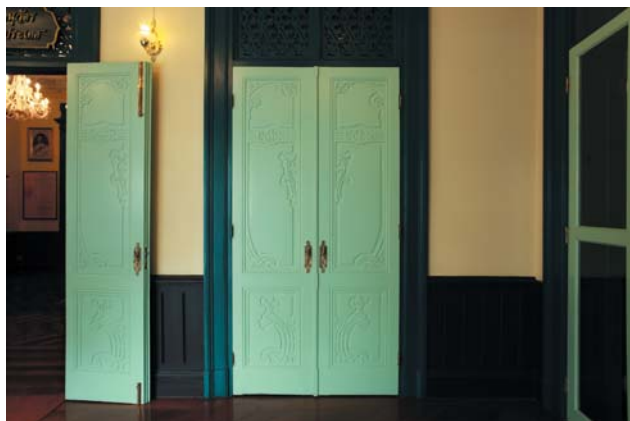
ผนังส่วนล่างสลักร่องผนัง
ตามแนวตั้ง



ผนังส่วนล่างแกะสลักเป็นกรอบไม้บานลูกฟัก
ส่วนบนสลักลายคล้ายประแจ (Fret)

ผนัง ภายในอาคารฉาบปูนเรียบ ตกแต่งบริเวณส่วนล่างของผนังห้อง โดยมีลวดบัวกั้นระหว่างผนังส่วนที่เรียบ และส่วนที่เป็นลาย โดยส่วนล่างนั้น จะสลักร่องผนังตามแนวตั้ง หรือสลักเป็นกรอบไม้บานลูกฟัก ส่วนบนสลักเป็นลายคล้ายลายประแจ (Fret)

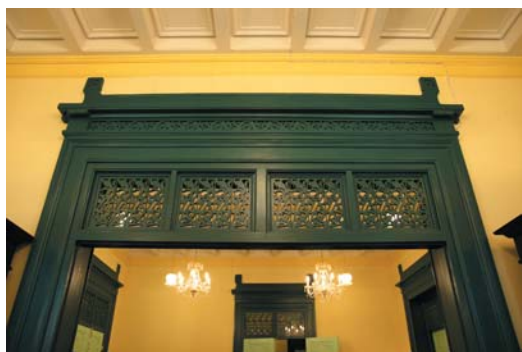




ประตูไม้ลูกฟักคุณเปิดปิดแบบบานคู่ หน้าบานประตู
แกะสลักลายพันธุ์พฤกษภายในกรอบลูกฟัก



ประตูไม้קרุกระจากซ้อนทับ
ภายในห้อง



เหนือบานประตูฉลุไม้เป็นลวดลาย



เหนือประตูทางเข้าอาคารมีช่องลม
ตีเกล็ดไม้ ประดับด้วยเครื่องหมาย
ของพระยาสุรียนานุวัตร

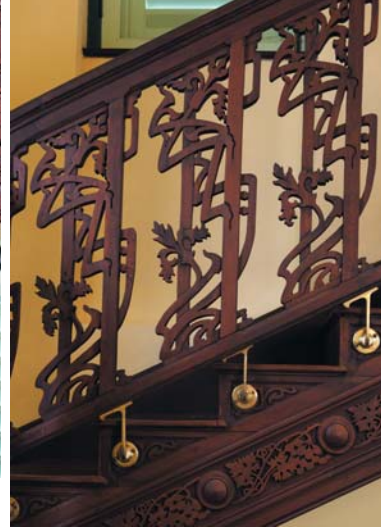
ประตู เป็นประตูไม้ลูกฟักคุนเปิดปิดแบบบานคู่ หน้าบานประตูแกะสลัก
ลายพันธุ์พฤกษาอย่างเทศภายในกรอบลูกฟัก โดยมีประตูไม้กรุกรจะกซ้อนทับ
ภายในห้องอีกชั้น ซึ่งเป็นการทำขึ้นใหม่ช่วงที่มีการบูรณะใน พ.ศ. ๒๕๒๓-๒๕๒๔
เพื่อติดตั้งเครื่องปรับอากาศ เหนือบานประตูฉลุไม้เป็นลวดลายพันธุ์พฤกษา
คล้ายที่ราวบันไดเพื่อเป็นช่องแสงและระบายอากาศในสมัยก่อน ส่วนเหนือประตู
ทางเข้าอาคารมีช่องลมตีเกล็ดไม้ ประดับด้วยเครื่องหมายของพระยาสุรียนานุวัตร
และป้ายตึกสุรียนานุวัตร ซึ่งจัดทำขึ้นใหม่เมื่อครั้งบูรณะใน พ.ศ. ๒๕๓๓ - ๒๕๓๔





บันไดใหญ่ฝั่งซ้ายของอาคารเชื่อมต่อ
ระหว่างชั้นที่ ๑ ชั้นที่ ๒ และห้องใต้หลังคา





ราวบันไดฉลุเป็นลายพฤกษา



คันทวยไม้แกะสลัก
เป็นร่องลายพันธุ์พฤกษา
รับช่องพักบันได



บันได บันไดภายในอาคารแบ่งออกเป็น ๒ ฟัง คือ ฟังซ้ายของอาคาร (ทิศเหนือ) เป็นบันไดใหญ่เชื่อมต่อระหว่างชั้นที่ ๑ ชั้นที่ ๒ และห้องใต้หลังคา ตัวและราวบันไดทำจากไม้สักลงเงา หัวบันไดและราวบันไดแกะสลักและฉลุลายพันธุ์พฤกษางดงามยิ่ง ใต้พื้นบันไดส่วนที่ต่อกับประตูห้องใต้หลังคาทำคันทวยไม้แกะสลักเป็นร่องลายพันธุ์พฤกษารับช่องพักบันได ผนังอาคารรอบบันไดใหญ่ทำกรอบหน้าต่างตีเกล็ดไม้และกรูกระຈก เรียงระดับตามชั้นบันได เพื่อให้แสงสว่างแก่ผู้ใช้บันได ส่วนบันไดเล็กฝั่งขวาซ่อนตัวอยู่ในหลืบอาคารเชื่อมต่อระหว่างชั้นใต้ดิน ชั้น ๑ และ ๒ ของอาคาร บันไดไม้ลงเงา ไม่มีการตกแต่งลวดลายเป็นพิเศษ



ทางเดินเชื่อมบันได
สู่ห้องใต้หลังคา

บันไดใหญ่ฝั่งซ้ายของอาคาร

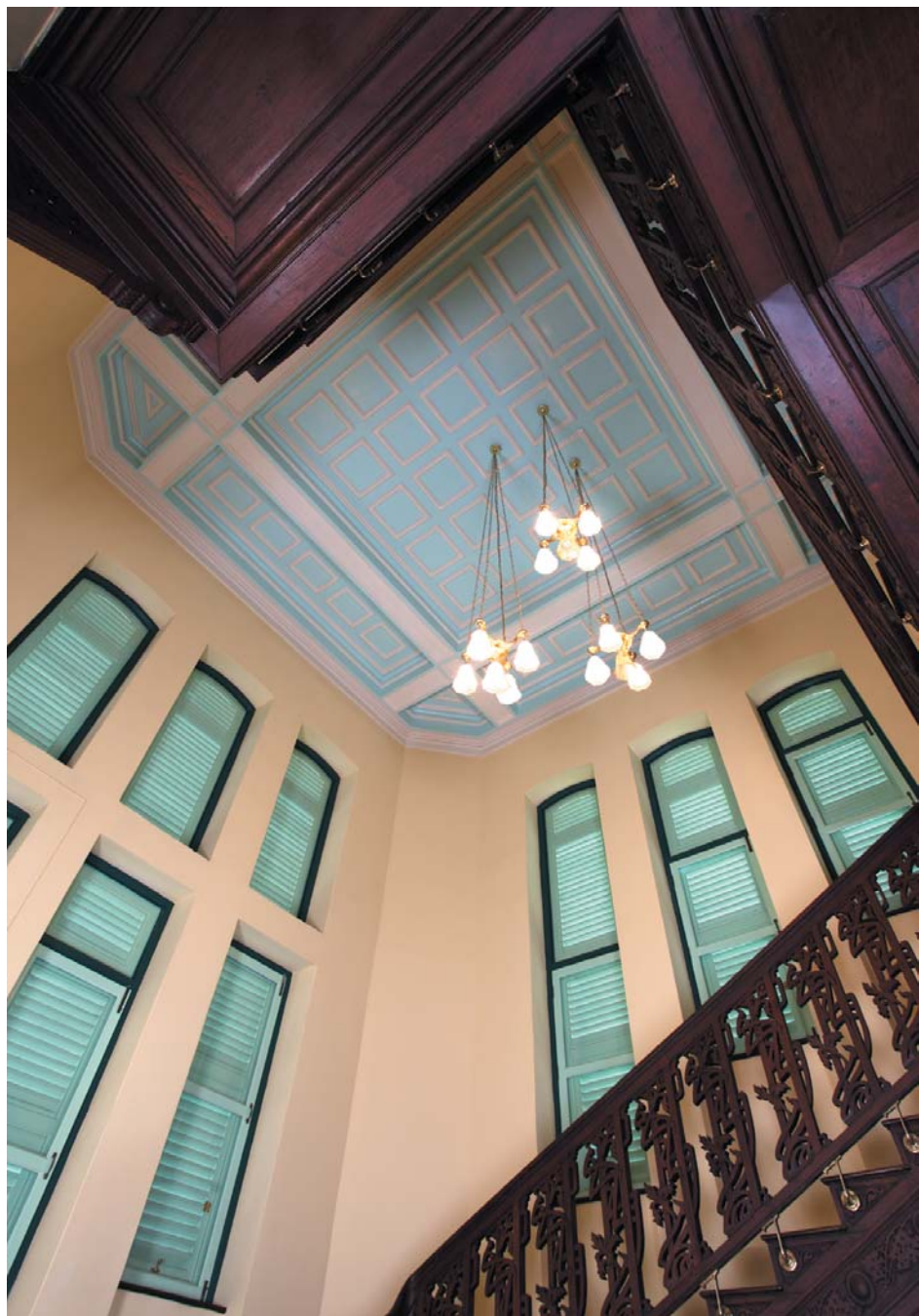
บันไดเล็กฝั่งขวาซ่อนตัว
อยู่ในหลืบอาคาร



เพดานลายแปดเหลี่ยมสลักกับลายหกเหลี่ยม
ตรงกลางทำลายดอกไม้



เพดาน ภายในอาคารมีการออกแบบ
เพดานหลายแบบ เช่น ทำเพดานเป็นลาย
กรอบสี่เหลี่ยมผืนผ้ายาวเรียงต่อกันเป็นแถว
หรือเป็นลายตารางสี่เหลี่ยมจัตุรัส และทำ
เป็นลายแปดเหลี่ยมสลักกับลายหกเหลี่ยม
ตรงกลางทำลายดอกไม้อย่างงดงาม กลาง
เพดานติดโคมไฟและโคมระย้า (Chandelier)
เพื่อให้แสงสว่างภายในห้อง





ภายในอาคารมีการออกแบบเพดานหลายแบบ

