



# 1. บทนำ

เอกสารเล่มนี้เป็นแผนการบริการด้านการศึกษาและการเรียนรู้ตลอดชีวิตของเมืองแบล็คเบิร์น และดาร์เวน ระยะ 5 ปี (2004–2009) ข้างหน้าและเป็นแผนรวมที่เสนอต่อ DfES

แผนนี้เป็นแผนหลักทางโครงสร้างของการศึกษาและการเรียนรู้ตลอดชีวิตของเมือง และแสดงให้เห็นการสนับสนุนที่มีต่อแผนงานชุมชนของแบล็คเบิร์น และดาร์เวน

วัตถุประสงค์ของแผนนี้ คือการนำเสนอผ่านหุ้นส่วน และผู้มีส่วนได้ส่วนเสียทั้งปวง องค์กรและผู้เรียนต่าง ๆ เรามีพันธกรณีกับหุ้นส่วนเหล่านั้น และเกียรติคุณของหุ้นส่วนต่าง ๆ ที่มีต่อบทบาท และความสำเร็จของแผนงานนี้

วัตถุประสงค์ และขอบเขตของแผนนี้มุ่งตอบสนองต่อลำดับความสำคัญในแผนของชุมชน (Plan) แผนของชุมชนเป็นแผนระยะ 20 ปี ซึ่งครอบคลุมองค์กรต่าง ๆ ทั้ง เอกชน ภาครัฐ และอาสาสมัครที่เข้ามาเป็นหุ้นส่วนกัน

ลำดับความสำคัญที่ระบุในแผนของชุมชน ได้แก่

1. เพื่อให้มีบริการที่มีคุณภาพสูงสุด โดยการรับฟัง เข้าไปมีส่วนร่วมและตอบสนองต่อความต้องการของคนในท้องถิ่น
2. เพื่อลดอาชญากรรมและเพิ่มความปลอดภัยในชุมชน
3. เพื่อปรับปรุงอาณาบริเวณ และศูนย์ชุมชนภายในเมือง
4. เพื่อพัฒนาและสนับสนุนชุมชนอย่างบูรณาการและครบถ้วนภายในตัว (Inclusive)
5. เพื่อประกันให้มีการศึกษาและโอกาสทางการเรียนรู้ที่มีคุณภาพสูงสุด และกระตุ้นให้มีโอกาสที่เท่าเทียมกันทุกคน
6. เพื่อปรับปรุงสภาพทางสุขภาพและสวัสดิการสังคม
7. เพื่อเสริมสภาพทางเศรษฐกิจของท้องถิ่น

การศึกษาและการเรียนรู้ตลอดชีวิตมีส่วนอย่างสำคัญในแต่ละเรื่องในลำดับความสำคัญดังกล่าว โดยเฉพาะอย่างยิ่งมีบทบาทโดดเด่นในการทำงานกับหุ้นส่วน เพื่อเสริมสร้างและตรวจสอบความก้าวหน้าในการ “ปรับปรุงและส่งเสริมโอกาสในการเรียนรู้และผลสัมฤทธิ์” ซึ่งสะท้อนให้เห็นในวัตถุประสงค์ และขอบเขตของแผนการบริการฉบับนี้

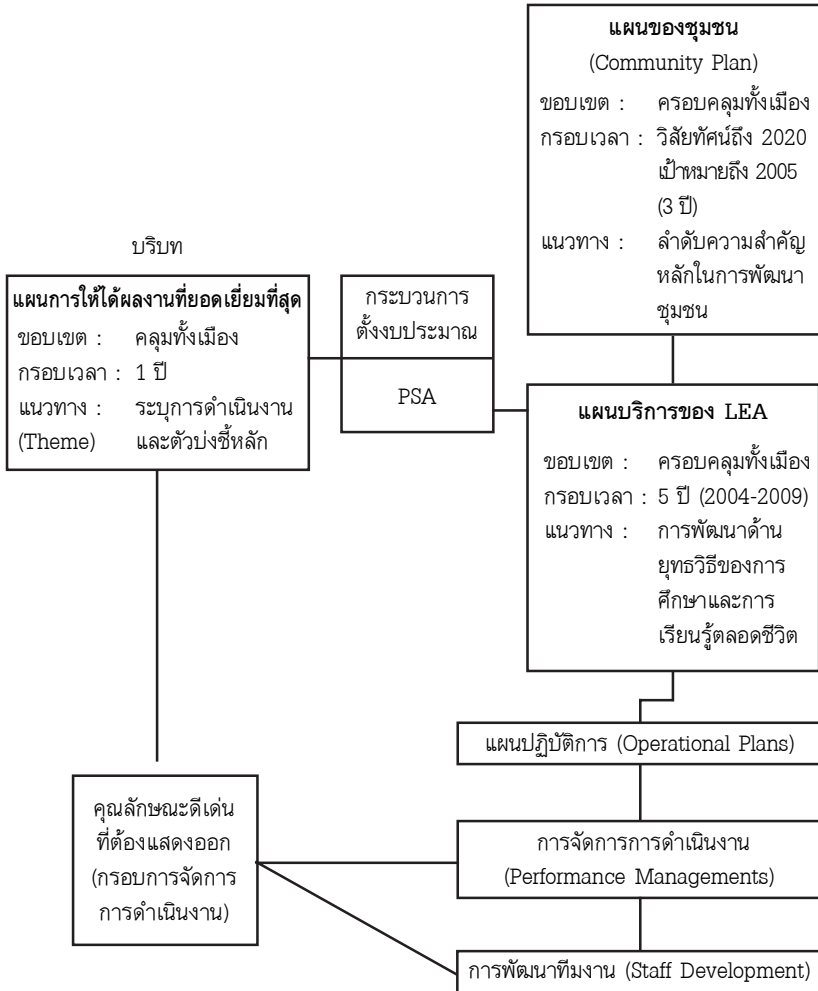
เป้าหมายของแผนการบริการฉบับนี้ คือ เชื่อมโยงกับเป้าหมายในแผนของชุมชนและข้อตกลงของสภาสาธารณบริการ (Council's Public Service Agreement)

## 1.1 โครงสร้างการวางแผน (Planning Structure)

มีการวางแผนหลายชั้นตอน (Layers) เพื่อช่วยให้การจัดการดำเนินการดำเนินงานสัมฤทธิ์ผล



# โครงสร้างการวางแผนของการศึกษาส่วนท้องถิ่น (LEA) ของแบล็คเบิร์น และดาร์เวน



แผนภูมิที่ 1: โครงสร้างการวางแผนของการศึกษาส่วนท้องถิ่น (LEA) ของแบล็คเบิร์น และ ดาร์เวน

แผนการบริการส่งผลต่อแผนของสภาชุมชนและ “แผนการให้  
ได้ผลงานที่ ยอดเยี่ยมที่สุด” แผนของสภาชุมชนบรรจุรายละเอียด  
ของลำดับความสำคัญหลัก ๆ เพื่อการพัฒนาในชุมชนและแผนการ  
ให้ได้ผลงานที่ ยอดเยี่ยมที่สุดระบุการดำเนินงานและตัวบ่งชี้หลัก  
(Performance against key indicators)

แผนปฏิบัติการพัฒนาขึ้นในระดับทีมงานในแต่ละปี และบ่งบอก  
ว่าแต่ละทีมจะทำหน้าที่อะไรในหน่วยงานของตน เพื่อให้ครอบคลุม  
วัตถุประสงค์ที่ระบุในแผนการบริการ กระบวนการดังกล่าวนี้ มีการ  
ตรวจสอบ และการทบทวนภายในกับผู้จัดการภายในผู้หนึ่งซึ่งเข้ามา  
ร่วมงานด้วยในฐานะเพื่อนที่ช่วยวิพากษ์วิจารณ์ในกระบวนการพัฒนา  
แผนดังกล่าวในการตัดสินใจว่าจะรับรองแผนนั้นหรือไม่ก็เช่นเดียวกัน  
องค์ประกอบสำคัญของ กระบวนการอยู่ที่การช่วยแต่ละคนให้สามารถ  
มองเห็นโอกาสที่ตนเองจะเข้ามามีส่วนช่วยในแผนและการสนับสนุนที่  
เขาต้องการ

แผนการฝึกอบรมและพัฒนา ถูกพัฒนาขึ้นจากข้อมูลป้อนกลับ  
ที่ได้จากแต่ละคนและแต่ละทีม ที่ต้องการการฝึกอบรมและพัฒนา  
เพิ่มเติม สิ่งเหล่านี้จะระบุอยู่ในแผนปฏิบัติการ

## 1.2 การจัดการการดำเนินงาน การตรวจสอบ และ ประเมินผล (Performance Management, Monitoring and Evaluation)

การศึกษาส่วนท้องถิ่น (LEA) ได้จัดทำรายงานความก้าวหน้า  
เกี่ยวกับเป้าหมายต่าง ๆ ของแผนการบริการ ข้อค้นพบต่าง ๆ

จะสะท้อนกลับไปยังโรงเรียน องค์กรปกครองและหุ้นส่วนต่าง ๆ รายงานนี้จะทำให้องค์กร หุ้นส่วนต่าง ๆ ได้รับความรู้เรื่องราวที่เกิดขึ้นกับโรงเรียนและองค์กรปกครองต่าง ๆ ในทุกทิศทางและในขั้นตอนหลัก ๆ ในแผนบริการ ความก้าวหน้า คือ องค์กรประกอบสำคัญใน กลุ่มคณะที่ปรึกษาฝ่ายการพัฒนาโรงเรียนในการพิจารณาทิศทางสำหรับอนาคต

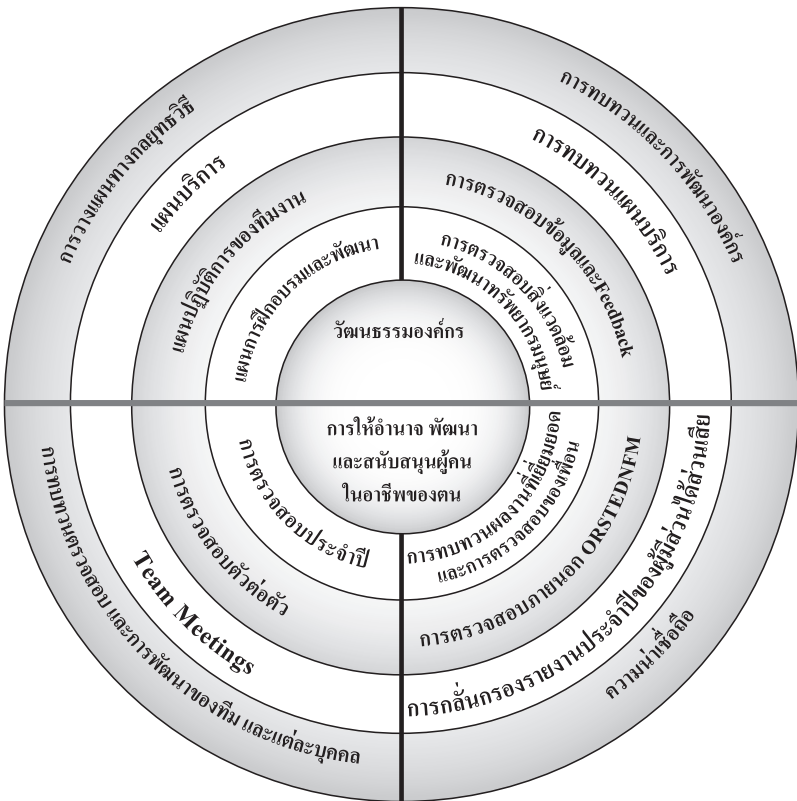
ผลของการตรวจสอบความก้าวหน้ากับเป้าหมายจะถูกรายงานกลับอย่างสม่ำเสมอไปยังทีมนโยบายอาวุโส และผ่านคณะกรรมการกลั่นกรองด้านการศึกษา และการเรียนรู้ตลอดชีวิต (Education and Lifelong Education Scrutiny Committee) ความก้าวหน้าของการดำเนินการของโรงเรียน จะถูกรายงานไปยังสมาชิกผู้ที่ได้รับการเลือกตั้ง เพื่อการนี้ผ่านทางกลุ่มทำงานเกี่ยวกับการดำเนินงานของสถานศึกษา ซึ่งประชุมกันอย่างน้อย 3 เดือนต่อครั้ง

ทีมผู้บริหารอาวุโสของการศึกษาท้องถิ่น (LEA Senior Leadership Team) พบปะหรือประชุมกันอย่างสม่ำเสมอเพื่อทบทวนความก้าวหน้าเปรียบเทียบกับเป้าหมาย วิธีหนึ่งที่ใช้เพื่อวัดผลการดำเนินงานคือ ข้อมูลย้อนกลับจากผู้ใช้บริการ และการตรวจสอบสภาพสิ่งแวดล้อม

นโยบายจัดการการดำเนินงานของการศึกษาท้องถิ่น คือ “คุณลักษณะดีเด่นที่ต้องแสดงออก (The Talents to Perform)” ประกอบด้วยกระบวนการต่าง ๆ ซึ่งสนับสนุนและเกี่ยวเนื่องกัน และกันที่ทำให้การดำเนินงานมีประสิทธิภาพ ซึ่งรวมถึงการก่อตั้ง

วัฒนธรรมองค์กรที่เหมาะสม การวางแผนที่มีประสิทธิภาพการ  
 ตรวจสอบ และพัฒนาบุคลากร การตรวจสอบการพัฒนา และ  
 ความน่าเชื่อถือภายในและภายนอก

## กระบวนการจัดการการดำเนินงาน (The Performance Management Process)



แผนภูมิที่ 2 : กระบวนการจัดการดำเนินงานจากนโยบายและกระบวนการ  
 จัดการ “คุณลักษณะดีเด่นที่ต้องแสดงออก” ในฝ่ายการศึกษา  
 และการศึกษาตลอดชีวิต

### 1.3 การปรึกษาเกี่ยวกับแผน (Consultation on the Plan)

ผู้มีส่วนได้ส่วนเสียทั้งหมดในแบล็คเบียร์น และ ดาร์เวน จะร่วมประชุมเพื่อแลกเปลี่ยนความคิดเห็นเกี่ยวกับแผนการบริการนี้

การศึกษาส่วนท้องถิ่น (LEA) จัดทำรายงานประจำปีเกี่ยวกับความก้าวหน้าประกอบกับเป้าหมาย และข้อค้นพบที่ได้จากการตรวจสอบแต่ละครั้ง แล้วส่งไปยังโรงเรียน องค์กร หน่วยงานและหุ้นส่วนต่าง ๆ กระบวนการเช่นว่านี้ จะแจ้งให้หน่วยงานต่าง ๆ รวมทั้งโรงเรียนทราบเกี่ยวกับการปรึกษาหารือ เกี่ยวกับทิศทางการดำเนินงานและลำดับความสำคัญต่าง ๆ ในแผนการบริการ

คุณค่า หลักการ และลำดับความสำคัญของการศึกษาส่วนท้องถิ่นถูกพัฒนาขึ้นโดยการปรึกษาหารืออย่างเต็มที่กับกลุ่มพัฒนาด้านยุทธวิธีของการศึกษาส่วนท้องถิ่น (LEA's Strategic Development Group) ซึ่งประกอบด้วยผู้จัดการระดับกลางและอาวุโสทั้งหมด สมาชิกของทีมงานทั้งหมดของการศึกษาส่วนท้องถิ่นสามารถให้ความเห็นต่อแผนนี้ได้ ผ่านทางการประชุมของหน่วยงาน ความเห็นและข้อมูลต่าง ๆ จะถูกบูรณาการลงในแผนนี้

กลุ่มลำดับความสำคัญทางยุทธวิธีถูกจัดตั้งขึ้นภายในสมาชิกของกลุ่มพัฒนาด้านยุทธวิธี ขอบเขต และกิจกรรมที่ต่อเนื่องจะถูกตรวจสอบ และกลั่นกรองโดยกลุ่มและทีมงาน

สำเนาของแผนการบริการจะถูกส่งไปยังอาจารย์ใหญ่ กรรมการศึกษา หุ้นส่วนหลักรวมทั้งบาทหลวง และโต๊ะอิหม่าม

ข้อมูลเกี่ยวกับแผนจะถูกผนวกอยู่ในรายงานรอบ 3 เดือน ของผู้แทนผู้อำนวยการซึ่งจะเผยแพร่ต่อการประชุมของสภาบริหารของ

แต่ละโรงเรียน ข้อมูลที่ละเอียดมากกว่านี้ จะมีอยู่ในเอกสารรายเดือน  
ของสมาชิกและสอบถามได้จากคณะกรรมการการศึกษาและ  
การเรียนรู้ตลอดชีวิต

เนื้อหาฉบับสมบูรณ์และฉบับย่อของแผนการบริการจะเผยแพร่  
ที่เว็บไซต์ของสภา และเนื้อหาโดยย่อจะถูกตีพิมพ์อีกในรูปแบบของแผ่นปลิว  
เพื่อเผยแพร่ให้แก่ชุมชนทั่วไป





## 2. บทบาท และวิสัยทัศน์ ของการศึกษาส่วนท้องถิ่น แห่งแบล็คเบิร์น และ ดาร์เวน (A Role and Vision for Blackburn with Darwen LEA)

เมืองยอมรับบทบาทหลักของตนในฐานะผู้นำทางการศึกษาของชุมชน โดยมีได้ประสงค์ที่จะควบคุมหรือชี้นำ หากแต่จะให้วิสัยทัศน์และกรอบในการทำงาน และโดยการส่งต่อผ่านผู้อื่นเพื่อให้บังเกิดผลว่าวิสัยทัศน์ก่อให้เกิด ภาวะการนำโดยผ่านทางความร่วมมือส่วน (Leadership Through Partnership)

โดยการทำงานกับหุ้นส่วนของเรา เราอยากให้การศึกษาร่วมท้องถิ่นของ แบล็คเบิร์น และ ดาร์เวน เป็นหน่วยงานที่

ประสพสัมฤทธิ์ผลสูงสุด (High Achieving)	กำหนดและได้มาตรฐานสูง และได้รับผลสัมฤทธิ์ ในรูปแบบที่กว้างที่สุด
การเข้าถึง/รวมทุกคน (All Inclusive)	ทุกคนมีส่วนร่วมเกี่ยวข้อง และ เพื่อพลเมืองทุกคน ตลอดอายุขัย โดยไม่มีบุคคล หรือกลุ่มใดถูกละเว้นไม่เอาใจใส่
สร้างสรรค์ (Creative)	พัฒนาพลเมืองที่สร้างสรรค์ และเป็นการศึกษาส่วนท้องถิ่น ที่สร้างสรรค์

เรามองการเรียนรู้ในฐานะที่เป็นกระบวนการตลอดชีวิต และเป็นศูนย์กลางของการก่อให้เกิดเศรษฐกิจของชุมชนและของท้องถิ่นและการเติมเต็ม สภาพความเป็นอยู่ที่ดีของปัจเจกชีวิตคือทุกอย่างที่เกี่ยวข้องกับการเรียนรู้ในแบล็คเบิร์น และ ดาร์เวน

เรามีความคาดหวังที่สูงต่อการศึกษาร่วมท้องถิ่น โรงเรียนและผู้เรียนของเรา

**หวังให้สูง มุ่งให้สู่ปวงชน**

