

การเปลี่ยนแปลงการตั้งค่า Windows

ยังไม่คุ้นเคยกับ Windows 7 ใช่หรือไม่ แม้ว่า Windows 7 จะมีความเหมือนกันค่อนข้างมากกับ Windows รุ่นก่อนๆ ที่คุณเคยใช้งาน คุณอาจยังจำเป็นต้องได้รับความช่วยเหลือเพื่อให้ใช้งานได้เร็วขึ้น คู่มือนี้จึงประกอบไปด้วยข้อมูลที่มีประโยชน์มากมายเกี่ยวกับการเปลี่ยนแปลงการตั้งค่าใน Windows เพื่อให้ระบบทำงานได้ตามที่คุณต้องการ รวมถึงข้อมูลเกี่ยวกับเครื่องมือที่คุณสามารถใช้เพื่อให้ Windows ทำงานได้อย่างราบรื่น

โดยจะครอบคลุมหัวข้อต่างๆ ที่ Charlene Shepard นำเสนอไว้ในวิดีโอของเธอที่ชื่อว่า การเปลี่ยนแปลงการตั้งค่า

Windows: <http://windows.microsoft.com/get-started>

โปรดอ้างอิงคู่มือนี้ขณะที่คุณสำรวจสิ่งต่างๆ ที่คุณสามารถทำได้โดยใช้ Windows 7

สารบัญ

การใช้แผงควบคุมเพื่อเปลี่ยนแปลงการตั้งค่า	2
การค้นหารายการในแผงควบคุมจากเมนูเริ่ม.....	2
รายการในแผงควบคุมที่ถูกเปลี่ยนชื่อ	3
การติดตั้ง การดู และการจัดการอุปกรณ์	3
การควบคุมอุปกรณ์ของคุณด้วย Device Stage.....	4
การใช้ศูนย์ปฏิบัติการเพื่อช่วยให้พีซีของคุณทำงานได้อย่างราบรื่น.....	5
การค้นหาและแก้ไขปัญหาบนพีซีของคุณ	6
การสำรองข้อมูลพีซีของคุณ.....	7

การใช้แผงควบคุมเพื่อเปลี่ยนแปลงการตั้งค่า

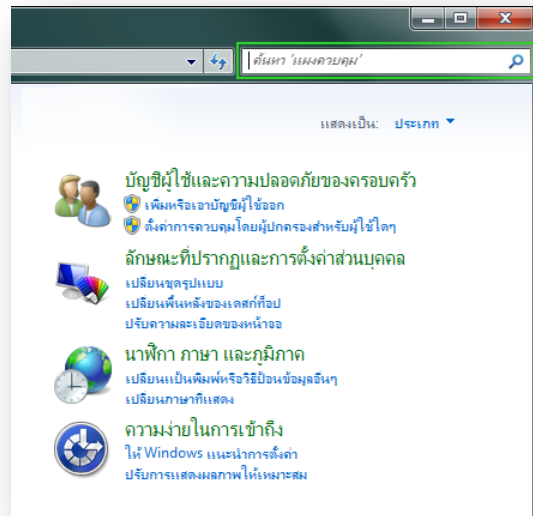
'แผงควบคุม' คือตำแหน่งหลักเพื่อใช้เปลี่ยนแปลงการตั้งค่า คุณสามารถใช้การตั้งค่านี้เพื่อควบคุมลักษณะที่ปรากฏและการทำงานของ Windows ได้เกือบทั้งหมด ทั้งนี้เพื่อให้เหมาะสมกับคุณ โดยมีวิธีดังต่อไปนี้

1. คลิกปุ่ม **เริ่ม** แล้วคลิก **แผงควบคุม**

วิธีค้นหารายการใน 'แผงควบคุม' มีสองวิธีดังต่อไปนี้

- **การใช้การค้นหา** เมื่อต้องการค้นหาการตั้งค่าที่คุณสนใจ หรืองานที่คุณต้องการดำเนินการ ให้พิมพ์คำหรือวลีในกล่องค้นหา เช่น พิมพ์คำว่า "เสียง" เพื่อหาการตั้งค่าเกี่ยวกับการลดเสียง เสียงของระบบ และระดับเสียงบนพีซีของคุณ

- **เรียกดู** คุณสามารถสำรวจดูใน 'แผงควบคุม' ได้โดยคลิกประเภทต่างๆ (เช่น 'ระบบและความปลอดภัย' 'โปรแกรม' หรือ 'ความง่ายในการเข้าถึง') และดูงานในรายการภายใต้ประเภทแต่ละประเภท หรือภายใต้ **แสดงเป็น** ให้คลิก **ไอคอนขนาดใหญ่** หรือ **ไอคอนขนาดเล็ก** เพื่อดูรายการของรายการทั้งหมดใน 'แผงควบคุม'



การค้นหารายการในแผงควบคุมจากเมนูเริ่ม

นอกจากนี้ คุณสามารถค้นหารายการต่างๆ ใน 'แผงควบคุม' จากเมนู 'เริ่ม' ได้อีกด้วย โดยมีวิธีดังต่อไปนี้

- คลิกปุ่ม **เริ่ม** แล้วพิมพ์คำค้นหาในกล่องค้นหา คลิกผลลัพธ์ เพื่อตรงไปยังการตั้งค่าที่คุณกำลังมองหาทันที

รายการในแผงควบคุมที่ถูกเปลี่ยนชื่อ

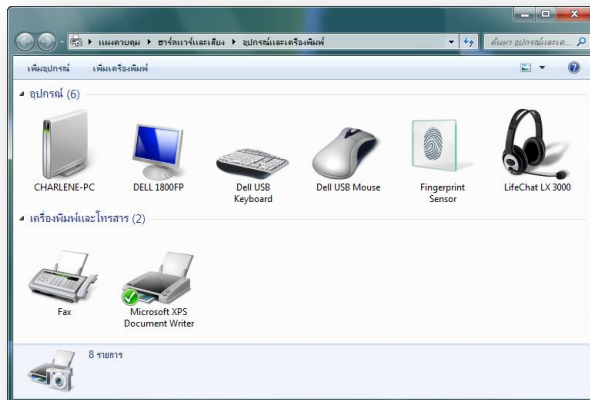
บางรายการใน 'แผงควบคุม' ถูกเปลี่ยนชื่อ ถูกแบ่งออกเป็นรายการต่างๆ หรือถูกรวมอยู่ในรายการเดียว เมื่อต้องการค้นหารายการต่างๆ เหล่านี้ ให้พิมพ์ชื่อใหม่ในกล่องค้นหาในเมนู 'เริ่ม' หรือใน 'แผงควบคุม' โดยสามารถดูได้จากรายการต่อไปนี้

ชื่อเดิม (หรือชื่อ)	ชื่อใหม่ (หรือชื่อ)
เพิ่มหรือเอาโปรแกรมออก	โปรแกรมและคุณลักษณะ
ลักษณะที่ปรากฏและชุดรูปแบบ	ลักษณะที่ปรากฏและการตั้งค่าส่วนบุคคล
จอแสดงผล	ทำให้เป็นแบบส่วนบุคคล จอแสดงผล
เสียง คำพูด และเสียงเพลง	ฮาร์ดแวร์และเสียง
เครื่องพิมพ์และฮาร์ดแวร์อื่น	
ระบบและการบำรุงรักษา	ระบบและความปลอดภัย
ศูนย์การรักษาความปลอดภัย	ศูนย์ปฏิบัติการ
ตัวเลือกการช่วยการเข้าถึง	ความง่ายในการเข้าถึง

การติดตั้ง การดู และการจัดการอุปกรณ์

เมื่อต้องการดูอุปกรณ์ทั้งหมดที่เชื่อมต่อคอมพิวเตอร์ของคุณ เมื่อต้องการใช้อุปกรณ์หนึ่งใบนั้น หรือเมื่อต้องการแก้ไขปัญหาอุปกรณ์ที่ทำงานไม่ถูกต้อง ให้เปิดโฟลเดอร์ 'อุปกรณ์และเครื่องพิมพ์' โดยมีวิธีดังต่อไปนี้

- คลิกปุ่ม **เริ่ม** แล้วคลิก **อุปกรณ์และเครื่องพิมพ์**



การควบคุมอุปกรณ์ของคุณด้วย Device Stage

คุณลักษณะใหม่ใน Windows 7 ที่เรียกว่า Device Stage ทำให้การจัดการอุปกรณ์พัฒนาไปอีกหนึ่งขั้น Device Stage คือวิธีง่ายๆ ในการดูสถานะของโทรศัพท์มือถือ เครื่องเล่นเพลง และอุปกรณ์อื่นๆ ที่เข้ากันได้ นี่คือวิธีการใช้อุปกรณ์ด้วย Device Stage

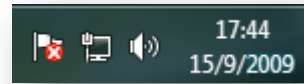
1. เปิดอุปกรณ์ของคุณ และเชื่อมต่ออุปกรณ์กับคอมพิวเตอร์เพื่อใช้งาน โดยใช้สายเคเบิล USB หรือการเชื่อมต่อแบบไร้สาย
2. คลิกปุ่ม **เริ่ม** แล้วคลิก **อุปกรณ์และเครื่องพิมพ์**
3. ใน 'อุปกรณ์และเครื่องพิมพ์' คลิกสองครั้งที่อุปกรณ์



ถ้า Device Stage ไม่เปิด แสดงว่าอุปกรณ์ของคุณใช้ไม่ได้กับ Device Stage ถ้าอุปกรณ์ของคุณใช้งานได้กับ Device Stage คุณจะเห็นรายการงานที่คุณสามารถทำได้ ยกตัวอย่างเช่น ถ้าคุณมีสมาร์ทโฟนที่เข้ากันได้ คุณสามารถใช้ Device Stage เพื่อถ่ายโอนเพลง วิดีโอ ที่ติดต่อ และการนัดหมายจากคอมพิวเตอร์ของคุณไปยังโทรศัพท์ของคุณ และทำให้ข้อมูลของทั้งสองอุปกรณ์ตรงกันได้

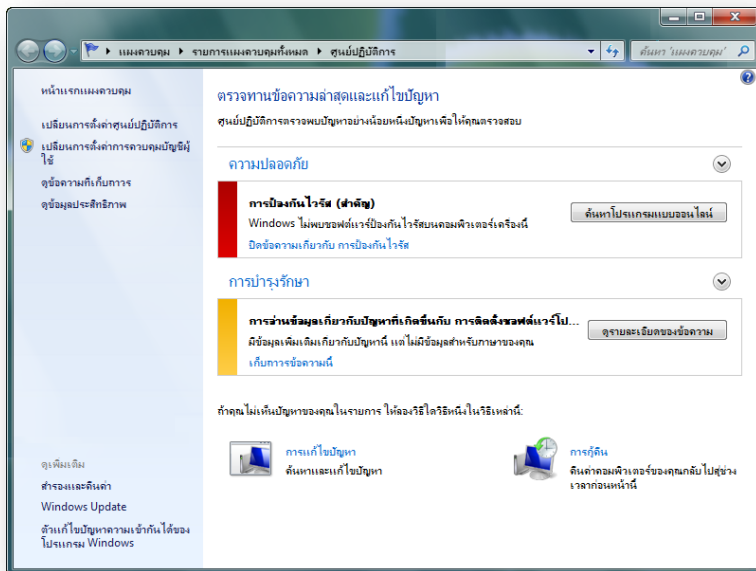
การใช้ศูนย์ปฏิบัติการเพื่อช่วยให้พีซีของคุณทำงานได้อย่างราบรื่น

'ศูนย์ปฏิบัติการ' คือ ศูนย์กลางที่ใช้สำหรับดูการแจ้งเตือน และดำเนินการต่างๆ เพื่อช่วยให้ Windows ทำงานได้อย่างราบรื่น วิธีเปิด 'ศูนย์ปฏิบัติการ' มีดังต่อไปนี้



- คลิกไอคอนธง แล้วคลิก **เปิดศูนย์ปฏิบัติการ**

'ศูนย์ปฏิบัติการ' จะแสดงข้อความเกี่ยวกับการตั้งค่าความปลอดภัยและการบำรุงรักษาที่คุณจำเป็นต้องให้ความสนใจ รายการที่มีเครื่องหมายสีแดงมีชื่อว่า **สำคัญ** และจะระบุปัญหาสำคัญที่ควรได้รับการแก้ไขโดยเร็ว เช่น โปรแกรมป้องกันไวรัสที่ล้าสมัยที่จำเป็นต้องมีการปรับปรุง รายการที่มีเครื่องหมายสีเหลืองคือ ปัญหาที่ควรพิจารณาให้มีการแก้ไข เช่น งานบำรุงรักษาที่แนะนำ



เมื่อต้องการดูรายละเอียดเกี่ยวกับปัญหาในส่วน ความปลอดภัย หรือการบำรุงรักษา ให้คลิกส่วนหัวหรือเครื่องหมายบั้งที่ติดกับส่วนหัวเพื่อขยายส่วนดังกล่าว

คุณสามารถดูได้อย่างรวดเร็วว่ามีข้อความใหม่ใน 'ศูนย์ปฏิบัติการ' หรือไม่ โดยการชี้ไปที่ไอคอนธง

ถ้าคุณมีปัญหาเกี่ยวกับคอมพิวเตอร์ของคุณ ให้ตรวจสอบกับ 'ศูนย์ปฏิบัติการ' เพื่อดูว่าปัญหาได้รับการ

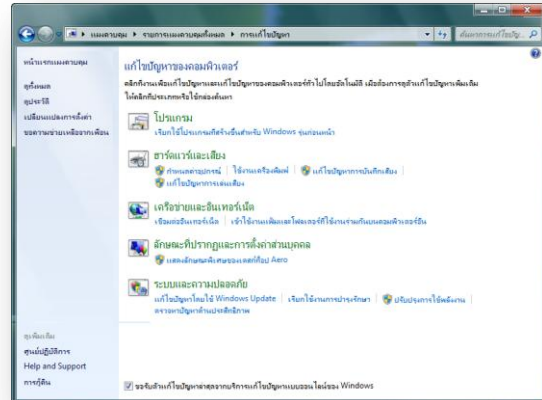
ระบุแล้วหรือไม่ ถ้ายังไม่ได้รับการระบุ คุณสามารถดูการเชื่อมโยงไปยังตัวแก้ไขปัญหาและเครื่องมืออื่นๆ ที่สามารถช่วยแก้ปัญหาได้

การค้นหาและแก้ไขปัญหาบนพีซีของคุณ

'การแก้ไขปัญหา' ใน 'แผงควบคุม' ประกอบด้วยหลายโปรแกรมที่สามารถแก้ไขปัญหาที่พบทั่วไปได้โดยอัตโนมัติ เช่นปัญหาเกี่ยวกับระบบเครือข่าย ฮาร์ดแวร์และอุปกรณ์การใช้เว็บ และความเข้ากันได้ของโปรแกรม แม้ว่าตัวแก้ไขปัญหาไม่ได้ออกแบบมาเพื่อแก้ไขปัญหาทั้งหมด แต่ก็ยังเป็นสิ่งที่มีประโยชน์ในการลองใช้ เพราะมันจะช่วยประหยัดเวลาและไม่ต้องเปลืองแรง วิธีใช้คือ

1. คลิกปุ่ม **เริ่ม** พิมพ์ "แก้ไขปัญหา" ในกล่องค้นหา แล้วคลิก **การแก้ไขปัญหา**
2. คลิกตัวแก้ไขปัญหาที่คุณต้องการใช้งาน

เมื่อต้องการดูตัวแก้ไขปัญหาทั้งหมด คลิก **ดูทั้งหมด**



การสำรองข้อมูลพีซีของคุณ

เมื่อเปิดใช้การสำรองข้อมูลโดยอัตโนมัติ คุณแน่ใจได้ว่าจะสำรองรูปภาพ เพลง วิดีโอ และแฟ้มอื่นๆ บนพีซีของคุณจะไม่สูญหาย โดยมีวิธีเริ่มต้นใช้งานดังนี้

1. คลิกปุ่ม **เริ่ม** พิมพ์ "สำรองข้อมูล" ในกล่องค้นหา แล้วคลิก **สำรองและคืนค่า**
2. คลิก **ตั้งค่าการสำรองข้อมูล** แล้วจึงปฏิบัติตามขั้นตอนต่างๆ ในตัวช่วยสร้าง

การสำรองข้อมูลของคุณจะรวมแฟ้มต่างๆ ไว้ในตำแหน่งเดียวกันโดยอัตโนมัติ เช่น เดสก์ท็อปและไลบรารีที่จัดเก็บรูปภาพ เอกสาร เพลง และวิดีโอของคุณ หรือคุณสามารถกำหนดการสำรองข้อมูลได้ด้วยตนเอง โดยการเลือกเฉพาะไดรฟ์และโฟลเดอร์ที่คุณต้องการสำรองข้อมูล

นอกจากนี้ คุณยังสามารถกำหนดตารางเวลาการสำรองอิมเมจระบบอัตโนมัติ ซึ่งโดยทั่วไปแล้วคือสแนปช็อตของคอมพิวเตอร์ทั้งหมด ถ้าฮาร์ดไดรฟ์หรือคอมพิวเตอร์ของคุณล้มเหลว คุณสามารถคืนค่าแฟ้ม การตั้งค่าและโปรแกรมของคุณบนคอมพิวเตอร์หรือฮาร์ดไดรฟ์ใหม่ได้

