

# การทำให้พีซีของคุณ เป็นแบบส่วนบุคคล

ยังไม่คุ้นเคยกับ Windows 7 ใช่หรือไม่ แม้ว่า Windows 7 จะมีความเหมือนกันค่อนข้างมากกับ Windows รุ่นก่อนๆ ที่คุณเคยใช้งาน คุณอาจยังจำเป็นต้องได้รับความช่วยเหลือเพื่อให้ใช้งานได้เร็วขึ้น คู่มือนี้จึงประกอบด้วยข้อมูลที่มีประโยชน์มากมายเกี่ยวกับการทำให้พีซีของคุณเป็นแบบส่วนบุคคล

โดยครอบคลุมหัวข้อต่างๆ ที่ Dave Johnson ได้นำเสนอในวิดีโอของเขาที่ชื่อว่า การทำให้พีซีของคุณเป็นแบบส่วนบุคคล: <http://windows.microsoft.com/get-started>

โปรดอ้างอิงคู่มือนี้ขณะที่คุณสำรวจสิ่งต่างๆ ที่คุณสามารถทำได้โดยใช้ Windows 7

## สารบัญ

การเปลี่ยนรูปภาพบัญชีผู้ใช้ของคุณ.....	3
การเปลี่ยนพื้นหลังของเดสก์ทอป .....	3
การสร้างการนำเสนอภาพนิ่งเป็นพื้นหลังเดสก์ทอป.....	5
การเปลี่ยนสีหน้าต่างของคุณ.....	6
การเปลี่ยนเสียงของระบบ .....	6
เมื่อต้องการเปลี่ยนแบบแผนเสียง .....	7
เมื่อต้องการเปลี่ยนเสียง .....	7
การบันทึกการตั้งค่าเดสก์ทอปเป็นชุดรูปแบบ.....	8
การบันทึกชุดรูปแบบของคุณเอง.....	8
การบันทึกชุดรูปแบบเพื่อใช้ร่วมกับผู้อื่น.....	8

การปรับความละเอียดหน้าจอให้เหมาะสม .....	9
การทำความเข้าใจเกี่ยวกับความละเอียดดั้งเดิม .....	9
การปรับข้อความบนหน้าจอให้ชัดเจนยิ่งขึ้น .....	9

## การเปลี่ยนรูปภาพบัญชีผู้ใช้ของคุณ

คุณสามารถเปลี่ยนรูปภาพที่ปรากฏพร้อมกับชื่อผู้ใช้ของคุณบนเมนู 'เริ่ม' ได้ โดยมีวิธีดังต่อไปนี้

1. คลิกปุ่ม **เริ่ม** แล้วคลิกที่รูปภาพที่ด้านบนของเมนู 'เริ่ม'
2. คลิก **เปลี่ยนรูปภาพของคุณ**
3. คลิกรูปภาพที่คุณต้องการใช้ แล้วคลิก **เปลี่ยนรูปภาพ**

หรือ

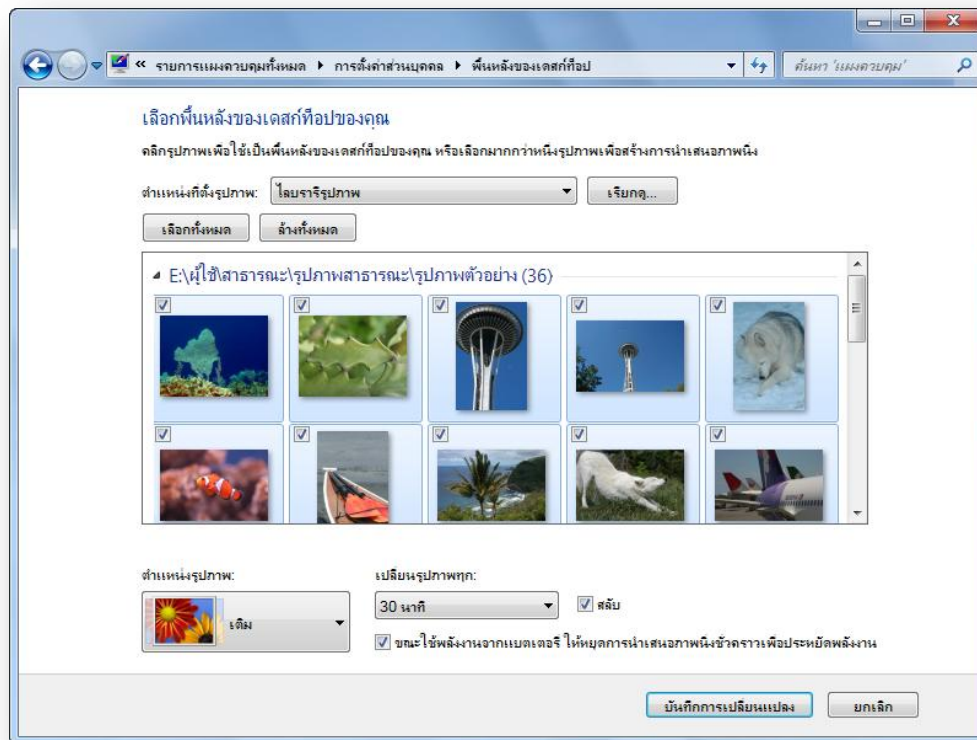
ถ้าคุณต้องการใช้รูปภาพของคุณเอง ให้คลิก **เรียกดูรูปภาพเพิ่มเติม** แล้วค้นหารูปภาพที่คุณต้องการใช้ คลิกรูปภาพ แล้วคลิก **เปิด**



## การเปลี่ยนพื้นหลังของเดสก์ท็อป

พื้นหลังของเดสก์ท็อป (เรียกอีกอย่างว่า รูปพื้นหลัง) อาจเป็นรูปถ่ายจากคอลเลกชันส่วนบุคคลของคุณ หรือเป็นรูปที่มาจาก Windows ก็ได้ นอกจากนี้ คุณยังสามารถเลือกใช้สีทึบเป็นพื้นหลังของเดสก์ท็อปของคุณได้อีกด้วย โดยมีวิธีดังต่อไปนี้

1. คลิกขวาบนพื้นที่ว่างของเดสก์ท็อป จากนั้นคลิก **ทำให้เป็นแบบส่วนบุคคล**
2. คลิก **พื้นหลังของเดสก์ท็อป**
3. คลิกที่รายการ **ตำแหน่งที่ตั้งรูปภาพ** เพื่อเลือกตำแหน่งที่จัดเก็บรูปภาพที่คุณต้องการ หรือคลิก **เรียกดู** เพื่อค้นหารูปภาพในคอมพิวเตอร์ของคุณ



4. เมื่อคุณพบรูปภาพที่ต้องการแล้ว ให้คลิกสองครั้งที่รูปภาพ และรูปภาพนั้นจะกลายเป็นพื้นหลังของเดสก์ท็อปของคุณ
5. ในรายการ **ตำแหน่งรูปภาพ** ให้คลิกรายการเพื่อครอบตัดรูปภาพสำหรับแสดงบนหน้าจอ ปรับหรือขยายรูปภาพให้พอดีกับหน้าจอ นำภาพมาเรียงต่อกัน หรือจัดภาพให้อยู่กึ่งกลางหน้าจอ แล้วคลิก **บันทึกการเปลี่ยนแปลง**

## การสร้างการนำเสนอภาพนิ่งเป็นพื้นหลังเดสก์ท็อป

แทนที่จะเลือกแสดงภาพใดภาพหนึ่ง

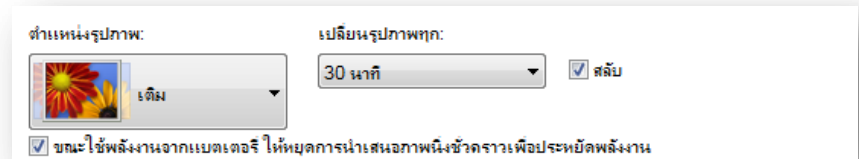
บนเดสก์ท็อปของคุณ คุณสามารถ

เพิ่มรูปภาพได้มากมายไว้บน

เดสก์ท็อปโดยใช้การนำเสนอภาพนิ่ง

รูปภาพโปรดของคุณ ต่อไปนี้คือวิธี

เลือกกลุ่มรูปภาพต่างๆ สำหรับการนำเสนอภาพนิ่งที่เป็นพื้นหลังของเดสก์ท็อปของคุณ

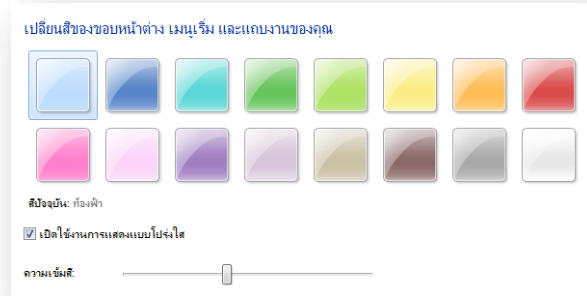


1. ตรวจสอบว่ารูปภาพทั้งหมดที่คุณต้องการรวมไว้ในการนำเสนอภาพนิ่งนั้นอยู่ในโฟลเดอร์เดียวกันหรือไลบรารี 'รูปภาพ' แล้ว (หากคุณต้องการสร้างการนำเสนอภาพนิ่งโดยใช้ไลบรารีทั้งหมด)
2. คลิกขวาบนพื้นที่ว่างของเดสก์ท็อป จากนั้นคลิก **ทำให้เป็นแบบส่วนบุคคล**
3. คลิก **พื้นหลังของเดสก์ท็อป**
4. คลิกที่รายการ **ตำแหน่งที่ตั้งรูปภาพ** เพื่อเลือกตำแหน่งที่จัดเก็บรูปภาพที่คุณต้องการ หรือคลิก **เรียกดู** เพื่อค้นหารูปภาพในคอมพิวเตอร์ของคุณ
5. เลือกกล่องกาเครื่องหมายของแต่ละรูปภาพที่คุณต้องการรวมไว้ในการนำเสนอภาพนิ่ง ตามค่าเริ่มต้นแล้ว รูปภาพทั้งหมดในโฟลเดอร์นั้นจะถูกเลือกไว้แล้ว และจะปรากฏในการนำเสนอภาพนิ่ง
6. เมื่อต้องการเสร็จสิ้นการสร้างการนำเสนอภาพนิ่ง คุณสามารถเลือกทำอย่างใดอย่างหนึ่งดังต่อไปนี้
  - คลิกที่รายการใดรายการหนึ่งในรายการ **ตำแหน่งรูปภาพ** เพื่อตัดครอบรูปภาพสำหรับแสดงบนหน้าจอ ปรับหรือขยายรูปภาพให้พอดีกับหน้าจอ นำภาพมาเรียงต่อกัน หรือจัดภาพให้อยู่กึ่งกลางหน้าจอ
  - คลิกรายการใน **เปลี่ยนรูปภาพทุก** เพื่อเลือกระยะเวลาในการเปลี่ยนรูปภาพในการนำเสนอภาพนิ่ง
  - เลือกกล่องกาเครื่องหมาย **สลับ** เพื่อให้รูปภาพแสดงตามลำดับแบบสุ่มเลือก
7. คลิก **บันทึกการเปลี่ยนแปลง**

## การเปลี่ยนสีหน้าตาต่างของคุณ

คุณสามารถเปลี่ยนสีกรอบหน้าต่าง เมนู 'เริ่ม' แถบงาน และองค์ประกอบทั่วไปอื่นๆ ของ Windows เพื่อให้ตรงกับรสนิยมและบุคลิกของคุณได้ โดยสามารถทำได้ดังนี้

1. คลิกขวาบนพื้นที่ว่างของเดสก์ทอป จากนั้นคลิก **ทำให้เป็นแบบส่วนบุคคล**
2. คลิก **สีหน้าตาต่าง**
3. คลิกสีที่คุณต้องการ จากนั้นใช้ตัวเลื่อนเพื่อปรับความเข้มของสี
4. เมื่อคุณปรับสีได้ตามที่ต้องการแล้ว คลิก **บันทึกการเปลี่ยนแปลง**



---

## การเปลี่ยนเสียงของระบบ

คุณสามารถกำหนดให้คอมพิวเตอร์เล่นเสียงเมื่อเกิดเหตุการณ์ต่างๆ ได้ เช่น เมื่อคุณเข้าสู่ระบบคอมพิวเตอร์ หรือเมื่อได้รับอีเมลฉบับใหม่ Windows มาพร้อมกับคอลเลกชันแบบแผนเสียงมากมายสำหรับเหตุการณ์ต่างๆ โดยมีวิธีกำหนดเสียงด้วยเองดังต่อไปนี้

### เมื่อต้องการเปลี่ยนแบบแผนเสียง

1. คลิกขวาบนพื้นที่ว่างของเดสก์ท็อป จากนั้นคลิก **ทำให้เป็นแบบส่วนบุคคล**
2. คลิก **เสียง**
3. ในรายการ **แบบแผนเสียง** ให้คลิกที่แบบแผนเสียงที่คุณต้องการใช้ จากนั้นคลิก **ตกลง**

คุณสามารถฟังตัวอย่างแบบแผนเสียงได้ก่อนที่จะคลิก 'ตกลง' ในรายการ **เหตุการณ์ของโปรแกรม** ให้คลิกเหตุการณ์ที่มีไอคอนลำโพงกำกับอยู่ (ไอคอนนี้แสดงว่ามีเสียงสำหรับเหตุการณ์นั้นๆ) แล้วคลิก **ทดสอบ** เพื่อฟังแบบแผนเสียง

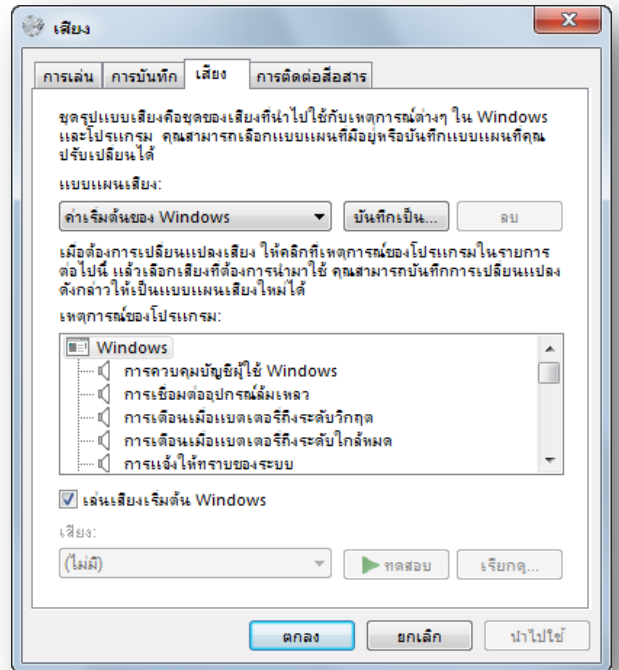
### เมื่อต้องการเปลี่ยนเสียง

1. คลิกขวาบนพื้นที่ว่างของเดสก์ท็อป จากนั้นคลิก **ทำให้เป็นแบบส่วนบุคคล**
2. คลิก **เสียง**
3. ในรายการ **เหตุการณ์ของโปรแกรม** ให้คลิกเหตุการณ์ที่คุณต้องการเปลี่ยนเสียง
4. ในรายการ **เสียง** ให้คลิกเสียงที่คุณต้องการใช้กับเหตุการณ์นั้น จากนั้นคลิก **ตกลง**

ถ้าเสียงที่คุณต้องการใช้ไม่อยู่ในรายการ ให้คลิก **เรียกดู** เพื่อค้นหา

หากคุณเปลี่ยนมากกว่าหนึ่งเสียง คลิก **นำไปใช้** หลังจากเปลี่ยนแต่ละเสียง จากนั้นคลิก **ตกลง** เมื่อเปลี่ยนแต่ละเสียงเสร็จสิ้น

เมื่อคุณเปลี่ยนเสียงสำหรับเหตุการณ์หนึ่งเสียงหรือมากกว่า Windows จะสร้างแบบแผนเสียงใหม่โดยอัตโนมัติ และเพิ่มคำว่า "(ถูกปรับเปลี่ยน)" ไว้กับชื่อของเสียงนั้นๆ ตัวอย่างเช่น หากคุณปรับเปลี่ยนแบบแผนเสียงที่ชื่อ โชนาต้า แบบแผนเสียงใหม่จะมีชื่อว่า โชนาต้า (ถูกปรับเปลี่ยน) ส่วนแบบแผนเสียงดั้งเดิมนั้นจะยังคงอยู่โดยใช้ชื่อเดิม



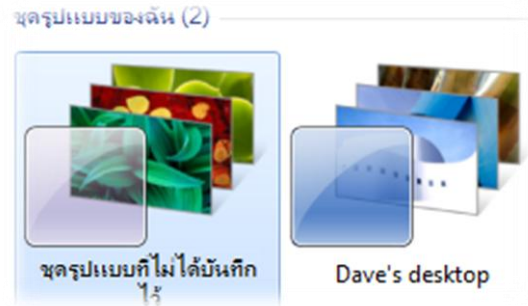
## การบันทึกการตั้งค่าเดสก์ท็อปเป็นชุดรูปแบบ

คุณสามารถเปลี่ยนส่วนต่างๆ ของชุดรูปแบบ (รูปภาพ สี และเสียง) แล้วบันทึกเป็นชุดรูปแบบที่ปรับเปลี่ยนเพื่อให้สามารถใช้งานชุดรูปแบบนี้ได้อีกครั้งในภายหลัง และสามารถแบ่งปันชุดรูปแบบดังกล่าวกับคนอื่น ๆ ได้เช่นกัน

## การบันทึกชุดรูปแบบของคุณเอง

เมื่อต้องการบันทึกชุดรูปแบบที่ปรับเปลี่ยนเพื่อใช้สำหรับคอมพิวเตอร์ของคุณเท่านั้น ให้ทำดังนี้

1. คลิกขวาบนพื้นที่ว่างของเดสก์ท็อป จากนั้นคลิก **ทำให้เป็นแบบส่วนบุคคล**
2. เปลี่ยนพื้นหลังของเดสก์ท็อป สีหน้าต่าง และเสียง การเปลี่ยนแปลงนี้จะรวมอยู่ใน 'ชุดรูปแบบที่ไม่ได้บันทึกไว้' รายการใหม่ หรือคลิกที่ชุดรูปแบบเดิมเพื่อเปลี่ยนเป็นชุดรูปแบบนั้น
3. คลิก **บันทึกชุดรูปแบบ**
4. พิมพ์ชื่อสำหรับชุดรูปแบบของคุณ แล้วคลิก **บันทึก** คุณจะพบชุดรูปแบบใหม่นี้ภายใต้ 'ชุดรูปแบบของฉัน'



## การบันทึกชุดรูปแบบเพื่อใช้ร่วมกับผู้อื่น

เมื่อต้องการใช้ชุดรูปแบบที่ปรับเปลี่ยนร่วมกับผู้อื่น ให้ทำตามขั้นตอนดังต่อไปนี้ คุณสามารถแบ่งปันชุดรูปแบบกับคนอื่น ๆ ได้หลายวิธี เช่นทางอีเมล หรือโดยการใช้ฮาร์ดดิสก์ภายนอก

1. คลิกขวาบนพื้นที่ว่างของเดสก์ท็อป จากนั้นคลิก **ทำให้เป็นแบบส่วนบุคคล**
2. เปลี่ยนพื้นหลังของเดสก์ท็อป สีหน้าต่าง และเสียง การเปลี่ยนแปลงนี้จะรวมอยู่ใน 'ชุดรูปแบบที่ไม่ได้บันทึกไว้' หรือคลิกที่ชุดรูปแบบเดิมเพื่อเปลี่ยนเป็นชุดรูปแบบนั้น
3. คลิกขวาที่ชุดรูปแบบ แล้วคลิก **บันทึกชุดรูปแบบสำหรับการใช้ร่วมกัน**
4. ในกล่อง **ชื่อแฟ้ม** ให้พิมพ์ชื่อสำหรับชุดรูปแบบของคุณ แล้วคลิก **บันทึก**

ตามค่าเริ่มต้นแล้ว Windows จะบันทึกชุดรูปแบบดังกล่าวไว้ในโฟลเดอร์ 'เอกสารของฉัน' คุณสามารถแบ่งปันชุดรูปแบบนี้ได้โดยใช้อีเมล คัดลอกลงใน USB แฟลชไดรฟ์ หรือวิธีอื่นๆ ที่สะดวกสำหรับคุณ

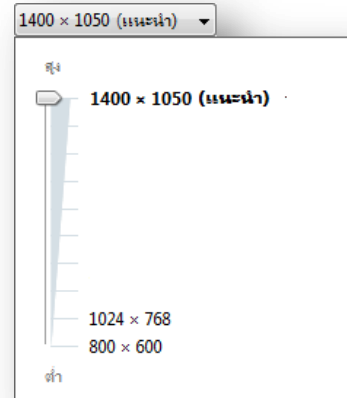
คลิกสองครั้งที่ชุดรูปแบบที่สามารถใช้งานร่วมกันได้เพื่อเพิ่มชุดรูปแบบนั้นไว้ในคอลเล็กชันชุดรูปแบบของคุณ



## การปรับความละเอียดหน้าจอให้เหมาะสม

ความละเอียดหมายถึงจำนวนพิกเซลที่ปรากฏบนหน้าจอคอมพิวเตอร์ของคุณ ยิ่งมีจำนวนพิกเซลมาก ความคมชัดที่ปรากฏบนหน้าจอของคุณจะยิ่งมากขึ้นเท่านั้น และองค์ประกอบต่างๆ บนหน้าจอจะมีขนาดเล็กลง ต่อไปนี้คือวิธีเปลี่ยนการตั้งค่าความละเอียด

1. คลิกขวาบนพื้นที่ว่างของเดสก์ทอป จากนั้นคลิก **ความละเอียดหน้าจอ**
2. ในรายการ **ความละเอียด** เลื่อนตัวเลื่อนไปยังค่าความละเอียดที่คุณต้องการ จากนั้นคลิก **นำไปใช้**
3. คลิก **เก็บ** เพื่อใช้ค่าความละเอียดใหม่ หรือ **แปลงกลับ** เพื่อกลับไปยังค่าความละเอียดก่อนหน้า หากไม่มีการเปลี่ยนแปลงใดๆ และจอภาพของคุณไม่แสดงภาพตามความละเอียดที่ปรับใหม่ ให้รอประมาณ 15 วินาทีแล้ว จอภาพจะแสดงความละเอียดเดิมโดยอัตโนมัติ



## การทำความเข้าใจเกี่ยวกับความละเอียดดั้งเดิม

โดยทั่วไปแล้ว จอภาพ LCD รวมทั้งหน้าจอแล็ปท็อปจะแสดงผลได้ดีที่สุดที่**ความละเอียดดั้งเดิม** เราขอแนะนำให้คุณใช้ความละเอียดดั้งเดิมของจอภาพเพื่อข้อความและภาพที่คมชัดที่สุดเท่าที่เป็นไปได้ แล้วคุณจะทราบได้อย่างไรว่าความละเอียดดั้งเดิมคือเท่าใด คำตอบคือ ในกรณีส่วนใหญ่ Windows รู้และจะแสดงข้อความ "(แนะนำ)" ถัดจากการตั้งค่าที่เหมาะสมไว้แล้ว หากไม่มีการตั้งค่าที่แนะนำ คุณสามารถตรวจสอบได้จากคู่มือจอภาพสำหรับผู้ใช้งาน

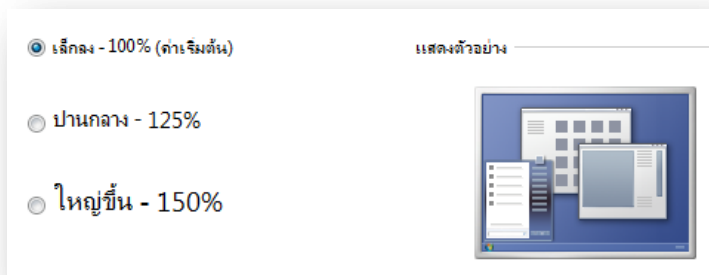
## การปรับข้อความบนหน้าจอให้ชัดเจนยิ่งขึ้น

หลังจากที่คุณปรับความละเอียดหน้าจอให้เป็นค่าดั้งเดิมแล้ว ข้อความที่ปรากฏอาจเล็กลงไปจนอ่านได้ยาก ไม่มีปัญหา คุณสามารถทำให้ข้อความและรายการอื่นๆ มีขนาดใหญ่ขึ้นได้ โดยไม่ต้องปรับความละเอียด โดยคุณต้องทำตามขั้นตอนต่อไปนี้

1. คลิกขวาบนพื้นที่ว่างของเดสก์ทอป จากนั้นคลิก **ความละเอียดหน้าจอ**
2. คลิก **ทำให้ข้อความและรายการอื่นๆ มีขนาดใหญ่ขึ้นหรือเล็กลง**
3. คลิกตัวเลือกใดตัวเลือกหนึ่งต่อไปนี้

- **เล็กลง - 100% (ค่าเริ่มต้น)** ตัวเลือกนี้ทำให้ขนาดข้อความและรายการอื่นๆ มีขนาดปกติ
- **ปานกลาง - 125%** ตัวเลือกนี้ทำให้ข้อความและรายการอื่นๆ มีขนาดใหญ่กว่าปกติ 125%
- **ใหญ่ขึ้น - 150%** ตัวเลือกนี้ทำให้ข้อความและรายการอื่นๆ มีขนาดใหญ่กว่าปกติ 150% โดยตัวเลือกนี้จะปรากฏขึ้นหากหน้าจอของคุณสนับสนุนความละเอียดขั้นต่ำ 1200 x 900 พิกเซลเท่านั้น

#### 4. คลิก **นำไปใช้**



เมื่อต้องการเห็นการเปลี่ยนแปลง ให้ปิดโปรแกรมทั้งหมด ออกจากระบบ Windows แล้วเริ่มระบบคอมพิวเตอร์ใหม่