



คู่มือฟื้นฟูบ้าน หลังน้ำท่วม ที่ทุกคนต้องมี



“น้ำใจไทย... เกื้อกูลไทย”

เครือข่ายธนาคารกสิกรไทยช่วยเหลือผู้ประสบอุทกภัย
เรียบเรียงโดย คุณยอดเยี่ยม เทพธรรานนท์

จัดพิมพ์โดย



ธนาคารกสิกรไทย

KASIKORNBANK 泰华农民银行



เกริ่นนำ 2545

ผู้ที่รักการเขียนหนังสือทุกคน มีความสุขทุกครั้งที่หนังสือของตนได้ถูกจัดพิมพ์ขึ้นใหม่ แต่ความรู้สึกนั้นไม่ได้เกิดกับผมในฐานะของผู้ที่เขียนหนังสือเล่มนี้เลย เนื่องจากทุกครั้งที่หนังสือเล่มนี้ถูกจัดพิมพ์ใหม่ แปลว่าความเดือดร้อนได้เกิดขึ้นมาอีกครั้งแล้ว

หนังสือเล่มนี้ประกาศชัดเจนว่า “ไม่มีลิขสิทธิ์” ผู้ใดจะจัดพิมพ์อย่างไรก็ได้ เงื่อนไขก็คือ “ห้ามจำหน่าย” ขอให้แจกเท่านั้น จะแจกใคร แจกอย่างไร แจกที่ใด เป็นสิ่งที่ผู้นำไปจัดพิมพ์ใหม่พิจารณาตามสมควร หรือบริจาคพิมพ์ผ่านสมาคมสถาปนิกสยามฯ ก็สามารถกระทำได้ มากน้อยตามแต่แรงศรัทธาและกำลังทรัพย์

ผมเขียนหนังสือเล่มนี้ด้วยแรงบันดาลใจแห่งความหุดหู่เมื่อปี 2538 ครั้งเมื่อเกิดน้ำท่วมทั่วประเทศ หนังสือฉบับนี้ถูกจัดพิมพ์ด้วยแรงศรัทธาคนไทยที่เห็นใจคนไทยด้วยกันเองจำนวนกว่า 150,000 เล่มในปีนั้น และในปีนี้จะจะมีหนังสือเล่มนี้พิมพ์ขึ้นมาอีกจำนวนไม่น้อย ขอขอบคุณผู้มีจิตกุศลทุกท่านที่เสียสละเงินจัดพิมพ์เพื่อแจก และขอให้หนังสือเล่มนี้...อย่าถูกพิมพ์ขึ้นอีกเลย

นายยอดเยี่ยม เทพรานนท์

วุฒิสถาปนิกไทยหมายเลข 344 ว.

14 ตุลาคม 2545

คู่มือฟื้นฟูบ้านหลังน้ำท่วม ที่ทุกคนต้องมี

จากวิกฤตมหาอุทกภัยที่เกิดขึ้นในประเทศไทย ทำให้เกิดน้ำท่วมในบริเวณต่างๆ ส่งผลกระทบต่อชีวิตและทรัพย์สินของประชาชนเป็นอย่างมาก จากเหตุการณ์ที่เกิดขึ้นสิ่งหนึ่งที่ไม่เคยเลือนหายไปจากสังคมไทย คือ “น้ำใจไทย... เกื้อกูลไทย” ความช่วยเหลือจากคนไทย จากหลากหลายถิ่นฐาน จากหลากหลายหน่วยงาน ที่มอบให้แก่ผู้ประสบปัญหาอุทกภัยน้ำท่วม ไม่ว่าจะเป็นการเตรียมความพร้อมรับมืออุทกภัยในท้องที่เฝ้าระวัง หรือการช่วยเหลือเยียวยาผู้ประสบอุทกภัยแล้วก็ตาม

เครือธนาคารกสิกรไทย ขอร่วมเป็นส่วนหนึ่งของ “น้ำใจไทย... เกื้อกูลไทย” ช่วยเหลือผู้ประสบอุทกภัย ในครั้งนี้ ไม่ว่าจะเป็นอย่างยิ่งซีพีกสิกรไทย, ศูนย์พักพิงผู้ประสบอุทกภัย และ “คู่มือฟื้นฟูบ้านหลังน้ำท่วม ที่ทุกคนต้องมี” เล่มนี้ ที่ได้รวบรวมบัญญัติ 21 ประการซ่อมบ้านหลังน้ำท่วมและบัญญัติ 20 ประการเตรียมบ้านก่อนน้ำท่วม ข้อปฏิบัติต่างๆ ที่ผู้อ่านสามารถนำไปปฏิบัติได้เอง ทุกขั้นตอนตั้งแต่ บ้านก่อนน้ำท่วมจนถึงซ่อมแซมบ้านหลังน้ำลด โดยได้รับความอนุเคราะห์จากมหาวิทยาลัยเกษตรศาสตร์และคุณยอดเยี่ยม เพชรานนท์ กรรมการผู้ทรงคุณวุฒิประจำคณะสถาปัตยกรรมศาสตร์ มหาวิทยาลัยเกษตรศาสตร์ ซึ่งได้ปรับปรุงเนื้อหาจากหนังสือ “บ้านหลังน้ำท่วม” ที่ท่านได้เรียบเรียงไว้เมื่อครั้งเกิดวิกฤตน้ำท่วมทั่วประเทศไทยเมื่อปี พ.ศ. 2538 ให้ทันเหตุการณ์จนกลายเป็น “บัญญัติ 21 ประการ ซ่อมบ้านหลังน้ำลด” และเพิ่มเติม “บัญญัติ 20 ประการ เตรียมบ้านก่อนน้ำท่วม” ให้เนื้อหามีความครบถ้วนสมบูรณ์

เครือธนาคารกสิกรไทย หวังเป็นอย่างยิ่งว่า หนังสือคู่มือเล่มนี้ จะเป็นส่วนหนึ่งที่จะช่วยให้ผู้ที่กำลังเตรียมพร้อมรับมือน้ำท่วมและผู้ประสบสารพันปัญหาจากเรื่องน้ำท่วมบ้านแล้ว สามารถจัดการกับสารพันปัญหาต่างๆ ที่เกิดขึ้นได้อย่างเป็นระบบและปลอดภัย กลับมามีชีวิตปกติสุขเช่นเดิม

**บัญญัติ 21 ประการ
ซ่อมบ้านหลังน้ำท่วม**

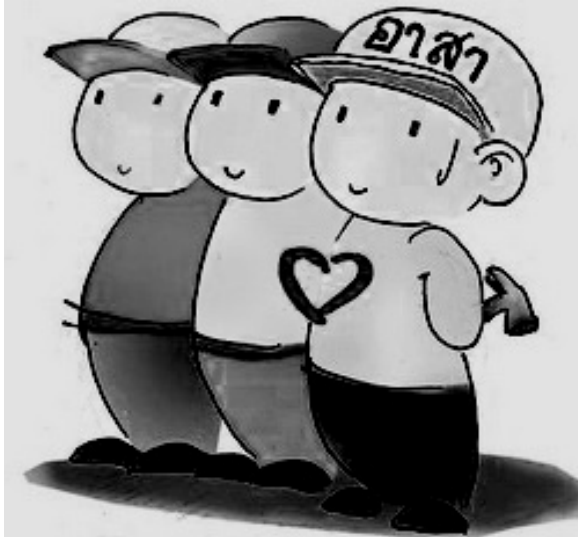


สารบัญ

1. น้ำท่วมแล้ว น้ำลดแล้ว บ้านมีปัญหา เริ่มต้นที่ไหนดี	11
2. น้ำไม่ท่วมบ้าน แต่ท่วมถนนซอยหน้าบ้าน ต้องทำอะไรมั๊ยหนอ	13
3. รั้วคอนกรีตที่แข็งแรงของผม ต้องตรวจดูอะไรหลังน้ำลดใหม่	15
4. ช่วยด้วย ต้นไม้บ้านหนู เขากำลังจะตายกันหมด	17
5. ปาร์เกต์บ้านดิฉัน กลายเป็นปลาลอยน้ำ นำพาทิ้งมั๊ยคะ ?	19
6. ปลั๊กไฟบ้านผม น้ำท่วมไม่เป็นไร น้ำลดจะเป็นไรมั๊ย ?	21
7. น้ำลดแล้ว ประสาทเสียวมาก พอมีกะดั่ง ทำยังไงกับระบบไฟฟ้าดี	23
8. งูเงี้ยวเขี้ยวขอตะกวดแย้มงกรกึ่งกือ หนีน้ำมาอยู่เต็มบ้านเลย	25
9. ส้วมเหม็น ส้วมเต็ม ส้วมราดไม่ลง ส้วม ส้วม ส้วม ส้วม	27
10. ผมต้องตรวจสอบอะไรเกี่ยวกับระบบประปาบ้าง	31
11. ผนังบ้านแซ่หน้านานๆ เป็นอะไรมั๊ย จะแก้ไขดูแลอย่างไร	33
12. สีทาบ้าน ทั้งสีน้ำ สีพลาสติก สีน้ำมัน ฯลฯ ต้องทำอะไรบ้าง	37
13. เครื่องปรับอากาศ ตู้เย็น เครื่องซักผ้า จมน้ำหมดเลย ทำไงดี	39
14. ประตูบ้านถูกน้ำท่วมบวมอลังฉิ่ง ประตูเหล็กขึ้นสนิมหมดแล้ว	41
15. บานพับ ลูกบิด รูกุญแจ เหล็กดัด หลังน้ำท่วมต้องทำอะไรบ้างดี	43
16. น้ำท่วมฝ้าเพดาน แก้ไขอย่างไรได้บ้าง	45
17. มีน้ำผุดขึ้นกลางบ้าน แปลว่าอะไร ไม่เห็นสนุกเลย	47
18. เฟอร์นิเจอร์ โต๊ะ เติง เก้าอี้ หลังน้ำท่วม	49
19. น้ำท่วมช่องลิฟต์ ห้องเครื่อง หม้อแปลงไฟฟ้า	51
20. อยกยกบ้านทั้งบ้านให้สูงขึ้น ทำยังไง อย่งไร เท่าไร	52
21. “ฝ่าวิกฤติด้วยความคิดบวก”	54



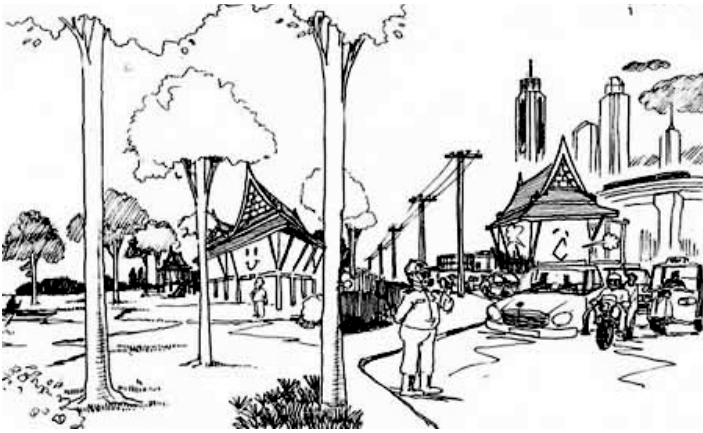
บัญญัติ 21 ประการ ซ่อมบ้านหลังน้ำท่วม



ผมเขียนหนังสือเรื่อง “บ้านหลังน้ำท่วม” เมื่อครั้งน้ำท่วมใหญ่เมื่อปี ๒๕๓๘ และมีการช่วยกันจัดพิมพ์กันไปหลายแสนเล่มแล้ว เพราะว่าเป็นหนังสือที่ประกาศชัดเจนว่า “ไม่มีลิขสิทธิ์” ใครอยากเอาไปทำอะไรก็ตามสบาย ยกเว้นแต่ “ห้ามนำไปจำหน่าย” เท่านั้น

เวลาผ่านไปอย่างรวดเร็ว แต่ปัญหาทั้งหลายยังเป็นปัญหาเดิมๆ อยู่ เมื่อมาถึงวันนี้ จึงขอยกบางหัวข้อที่เห็นว่าเหมาะกับเหตุการณ์น้ำท่วม ๒๕๕๔ มาจัดเรียงใหม่ เพื่อความกระชับและสามารถส่งกันทางอีเมล หรือลงใน website ต่างๆ ได้สะดวกขึ้น

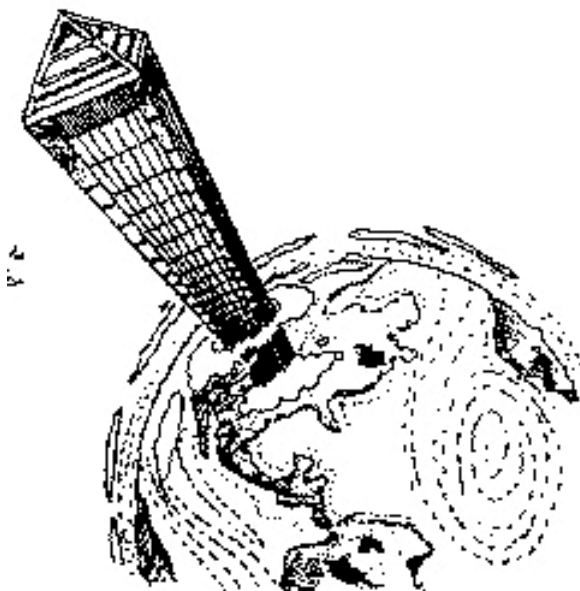
เอกสารนี้ยังคงเป็นที่ “ไม่มีลิขสิทธิ์” เหมือนเดิมครับ
ท่านใดจะเอาไปสื่อสารกันอย่างไรก็ตามสบายครับ ไม่ต้องขออนุญาต
ไม่ต้องแจ้งให้ทราบ ไม่ต้องอ้างอิงแหล่งที่มาหรือชื่อผู้เขียนใดๆ ก็ได้ครับ
เพราะเพียงท่านเริ่มเผยแพร่ “บุญ” ก็เกิดกับตัวท่านแล้วครับ



สังคมไทยจะต้องอยู่ร่วมกับธรรมชาติให้ได้ เพราะธรรมชาติ
นั้นยิ่งใหญ่เหลือเกิน การใช้เทคโนโลยีไปฝืนพลังแห่งธรรมชาติมาก
เกินไป การทำร้ายธรรมชาติ จะเกิดผลเช่นนี้เร็วไป

1. น้ำท่วมแล้ว น้ำลดแล้ว บ้านมีปัญหา เริ่มต้นที่ไหนดี

ความทุกข์ยากลำบากจากแรกเพิ่งกำลังจะผ่านไปหลังน้ำลด แต่ความทุกข์ใหม่ กำลังเข้ามาแทนที่ เพราะสภาพ ของบ้าน อันถือว่าเป็นหนึ่งในปัจจัย 4 ของเรา มีสภาพที่น่าอึดอัด น่าอันตรายและเป็นรอยแผลที่หลายคน อยากจะเมินหน้าหนี



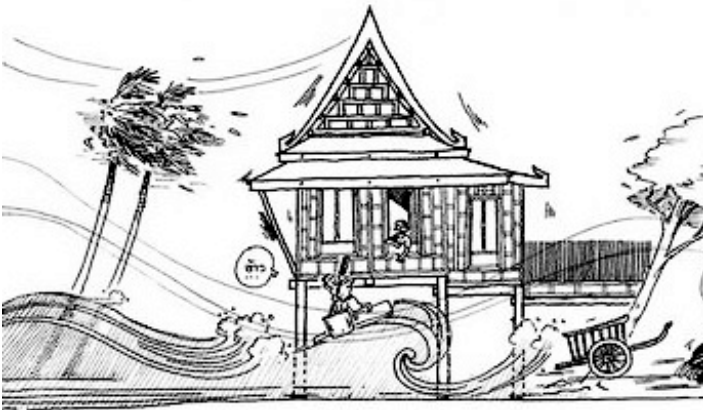
หากคิดจะแก้ปัญหามันหลังน้ำท่วม เพื่อชีวิตความเป็นอยู่ที่ดีกว่าและปลอดภัยกว่าปัจจุบัน (แม้ไม่สามารถจะเปรียบเทียบเท่ากับอดีต) แนะนำในฐานะลูกหลาน พี่น้อง ว่าน่าจะเริ่มต้นดังนี้

1. อย่าซีเรียสว่า ทำไมน้ำถึงท่วม ราชการหรือรัฐบาลไปอยู่ที่ไหน เพื่อนๆ ในถิ่นอื่นทำไมบ้านเขาไม่ท่วม ฯลฯ เพราะนั่นไม่ใช่แนวทางแก้ปัญหา “บ้านหลังน้ำท่วม” ที่เรากำลังจะคุยกันในวันนี้

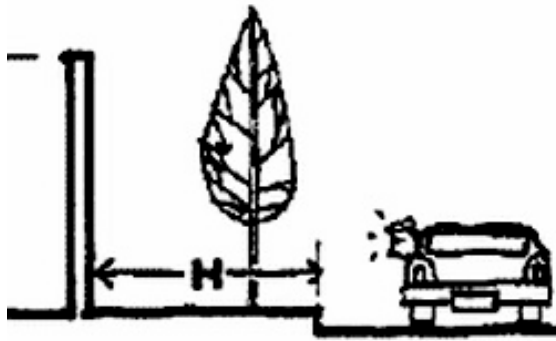
2. ทำการตรวจสอบด้วยจิตอันนิ่งๆ ว่า บ้านเราเกิดปัญหาใดเพิ่มขึ้นบ้าง เมื่อเปรียบเทียบกับก่อนน้ำท่วม เช่น รั้วเอียง ประตูเลื่อน แฉกเสาหายไประเด็นไหน ค่าไฟเพิ่ม ฯลฯ และ ทำบันทึกไว้เป็นข้อๆ ให้อ่านง่ายจดจำง่าย (ภาษาฝรั่งเขาเรียกว่าทำ Check List)

3. ถามตนเองว่าสภาพการเงินเราเป็นอย่างไร มีเงินจะใช้สำหรับการซ่อมแซมเท่าไร (รวมถึงการกู้ยืมแหล่งอื่น แต่ไม่รวมการโกงบ้านกินเมือง) จะได้ว่าวงแนวทางการจ่ายเงินอย่างมีขีดจำกัด และมีความเป็นไปได้

4. เปิดบันทึกนี้อ่านให้จบ อย่าโกรธหากบางตอนของบันทึกนี้มีรูปตกลงเกินไป หรือเขียนแบบสบายๆ เกินไปบ้างในบางประโยคครับ



2. น้ำไม่ท่วมบ้าน แต่ท่วมถนนซอยหน้าบ้าน ต้องทำอะไรมั๊ยหนอ



น้ำไม่ท่วมตัวบ้าน หรือแม้แต่บริเวณสนามหญ้าในบ้าน แต่ท่วมที่ถนนหน้าบ้านอย่าง เป็นเรื่องเป็นราว ก็ไม่น่าจะวางใจนัก เพราะส่วนที่บ้านเรากับทางสาธารณะ จะต้องเชื่อมประสานกันมากที่สุด และเรามักจะมองข้ามไปก็คือ “ท่อระบายน้ำ” ที่ถ่ายเทน้ำจากบ้านเรา ระบายออกสู่ท่อระบายน้ำของหลวง

ในยามที่น้ำท่วมทางสาธารณะ แน่นอนน้ำจะต้องท่วมท่อระบายน้ำของหลวงท่านด้วย น้ำในบ้านเราก็เลยไม่ระบายออก แลมนในทางกลับกัน น้ำในท่อระบายน้ำสาธารณะ อาจจะไหลกลับเข้าสู่บ้านเราได้

เมื่อมีการไหลกลับเช่นที่ว่า นอกจากจะพาเอาน้ำเข้ามาแล้ว ยังน่าจะพาเอาเศษดินโคลนต่างๆ เข้ามาด้วย เมื่อน้ำค่อยๆ ลดลง เศษดิน โคลน ก็จะกองติดอยู่ในท่อระบายน้ำบ้านเรา ท่อระบายน้ำบ้านเราที่เล็กอยู่แล้ว ก็จะเกิดอาการอุดตัน หรือมีพื้นที่ว่างเหลือน้อยกว่าปกติ แนวทางในการแก้ไขและข้อควรระวัง น่าจะมีดังต่อไปนี้

1. หากเป็นที่ระบายน้ำระบบมีฝาเปิดตลอดแนว ก็เปิดฝาแล้วตัก
ไอ้เจ้าดินโคลนเศษขยะนั้นออก

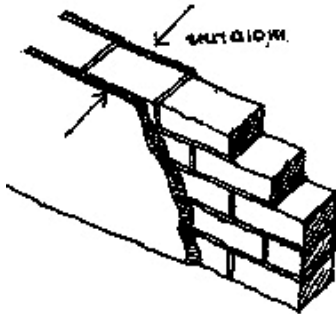
2. หากเป็นที่ระบบไม่มีฝาเปิดตลอด ก็เอาไม้ยาวๆ ความดู (แบบ
ที่เขาขุดลอกที่ระบายน้ำของ กทม. นั้นแหละครับ) หากทำไม่ได้
ทำไม่เป็น ทำไม่ไหว ซึ่ก็ยกทำ ก็ไปจ้างคนอื่นเขาทำ แต่ขอร้องเถอะครับ
อย่าเอาตัวมุดลงไปไหนต่อแล้วทำเอง เพราะอาจไม่ได้กลับออกมา

3. อย่าพยายามใช้น้ำฉีด เพราะจะเปลืองน้ำมากและยังคงทำความ
สะอาดที่ลำบาก แถมยังทำบ่าบกับคนอื่นเขา เพราะเจ้าเศษโคลน
ทั้งหลายจะระบายลงสู่ท่อสาธารณะ ทำให้ท่อของหลวงท่านอุดตัน
ตันเงิน ...อันเป็นสาเหตุหนึ่งที่ทำให้น้ำท่วมบ้าน ท่วมเมือง เนื่องจาก
ระบายน้ำไม่ได้ อย่างที่น่าจะเป็น

4. เมื่อทำการกวาดล้างเสร็จแล้ว ลองตรวจสอบอีกครั้ง ดูว่าระดับ
น้ำในท่อระบายน้ำเรานั้นไหลไปทางไหน ขอให้แน่ใจว่า จะไหลออก
จากบ้านเราสู่ท่อสาธารณะ หากยังไหลกลับทางกัน กรุณากลับไปอ่าน
ข้อที่หนึ่งใหม่

5. หากหน้าบ้านท่านไม่มีท่อระบายน้ำสาธารณะ ก็ให้ตรวจสอบว่า
น้ำไหลไปทางไหน ระบายออกทางไหน และให้ถือว่า จุดที่น้ำระบาย
ออกจากบ้านเราเป็นทางสาธารณะไปก่อน (หวังว่าบ้านท่านคงจะไม่
ระบายน้ำ สะปะสะปะ ผิดกฎหมายนะครับ)

3. รั้วคอนกรีตที่แข็งแรงของผม ต้องตรวจดูอะไรหลังน้ำลดไหม



น้ำคือองค์ประกอบที่สำคัญที่สุดของธรรมชาติ และธรรมชาติ เป็นสิ่งที่ยิ่งใหญ่ เกินกว่าที่มนุษย์จะไปท้าทายแข่งขัน รั้วคอนกรีต ของท่าน คงจะไม่สามารถฝืนกฎนี้ได้

ปัญหาที่อาจจะเกิดกับรั้วของท่านก็เป็นเรื่องจากยามน้ำท่วม ดินที่ฐานรั้วท่านอาจจะอ่อนตัวลง ความสามารถในการรับน้ำหนัก อาจจะน้อยลง หรือระดับที่ดินในบ้านกับนอกบ้านท่านมีระดับแตกต่างกัน ยามเมื่อน้ำที่ท่วมลดลง อาจจะเกิดแรงดูด ทำให้รั้วของท่านเอียงไป ก็ได้ หรือในขณะที่น้ำท่วมรั้วของท่าน อาจต้องทำหน้าที่เป็น “เขื่อน” ที่ต้องรับน้ำหนักน้ำเป็นอย่างมาก ความสามารถในการรับน้ำหนักอาจ “คลาก” ความแข็งแรงลดลงไปได้ ดังนั้น เพื่อความมั่นใจกรุณา ตรวจสอบ และหาแนวทางแก้ไขดังนี้

1. ใช้สายตาของท่านเล็งดูว่าร้วของท่านยังตั้งฉากอยู่ดีหรือไม่ หากมีการเอียงเล็กน้อยก็เอาไม้ค้ำยันด้านที่เอียงออกเอาไว้ก่อน มีสตางค์เมื่อไรก็รีบซ่อมทันที

2. หากตรวจสอบแล้วปรากฏว่าร้วของท่านเอียงมาก เอียงจนแนวออกหรือจะออกนอกแนวศูนย์ลวง (C.G.) ต้องรีบซ่อมแซมทันที (โดยช่างก่อสร้างที่พอจะมีความรอบรู้) หากยังไม่มียงบประมาณก็ต้องค้ำยันไว้ อย่างแน่นหนาหลายๆ เพราะน้ำหนักร้วที่แข็งแรงของท่านนั้นหนักมาก (ไม่เชื่อลองไปนอนให้ร้วพังทับดูก็ได้ไม่ว่ากัน)

3. หากร้วของท่านมีคานคอดิน (คานตัวล่างสุดที่อยู่ใกล้ระดับดิน) รับน้ำหนักร้วอยู่ พอน้ำลดลง น้ำอาจพาดินใต้คานคอดินของท่านออกไปด้วย ก็จะเกิดรูโพรงใต้คานร้วของท่าน อันอาจเป็นเหตุให้สัตว์ต่างๆ เดิน - วิ่ง - มุด - เลื้อย เข้าไปในบ้านของท่านได้ หรือไม่ก็ทำให้ดินของท่านไหลออกจากบ้านสู่ทางสาธารณะไปเรื่อยๆ ภายหลัง (อันทำให้ดินของท่านหมดสนาม และถนนสาธารณะต้องสกปรก) ก็ขอให้เติมดินอัดกลับเข้าไปให้คงเดิม

4. นอกจากจะตรวจดูที่ร้วบ้านแล้ว ท่านน่าจะต้องตรวจดูที่ประตูร้วท่านด้วย เพราะประตูส่วนใหญ่จะทำด้วยเหล็ก หรือไม้ (พวกอัลลอยดีไม่ค่อยเป็นอะไร ยกเว้นบริเวณบานพับหรือกลอนที่อาจจะทำด้วยเหล็ก) อาจมีอาการผุกร่อนได้ ทำให้บานประตูไม่สามารถปิดได้เหมือนเดิม หรืออาจจะหลุดออกมาทั้งบาน !!! ทำการผูกมัดให้แข็งแรงเสีย มีเงินเมื่อไร อย่าลืมควักออกมาซ่อมแซมก็แล้วกัน

4. ช่วยด้วย ต้นไม้บ้านหนู เขากำลังจะตายกันหมด



น้ำท่วมคราวนี้คร่าชีวิตต้นไม้ไปมากมาย ทั้งพืชทางเศรษฐกิจ และพืชที่เราปลูกกันไว้ในบ้าน หากบ้านใดน้ำท่วมเป็นเวลานาน ต้นไม้ต้นหญ้าขนาดเล็กจะต้องตายหมดแน่นอน แนวทางการแก้ไขก็คือ ต้องเริ่มต้นปลูกกันใหม่ (ต้นไม้เขาตายไปแล้ว เรามีโชเทวดาที่จะเรียกให้เขาฟื้นคืนชีพขึ้นมาได้) แต่ต้นไม้บางต้นที่ยังไม่ถึงที่แต่ก็กำลังจะถึงที่ตาย มีแนวทางที่เราจะช่วยเหลือเยียวยาเขาได้ ลองทำดังนี้ดู นะครับคุณหนู

1. อย่าให้ปุ๋ยเด็ดขาด (ทั้งปุ๋ยวิทยาศาสตร์ ปุ๋ยธรรมชาติ หรือปุ๋ยนางงามจักรวาล) เพราะน้ำท่วมทำให้รากต้นไม้ อ่อนแอ เขาต้องการเวลาพักฟื้นตัว ไม่ใช่ต้องการปุ๋ย (อย่างคนอาการโคม่า ย่อมไม่ต้องการรับประทาน สเต็ก เนื้อสัน จั๊นนั่น)

2. ขุดหลุมเล็กขนาดลึกสัก 50 ซม. ถึง 1 เมตร ไขว้ๆ ต้นไม้นั้น เพื่อให้หน้าที่ซึ่งอยู่บริเวณรากไม้ไหลลงสู่หลุมที่เราขุด เป็นการช่วยอาการรากล้าลึกลงน้ำได้ แล้วก็คอยเอาเครื่องดูดน้ำเล็กๆ (ภาษาชาวบ้านเรียกเจ้าเครื่องนี้ว่า **ไดรว์** ราคาประมาณสองถึงสามพันบาท) คอยสูบน้ำออก แต่หากไม่มีกะตัง จะซื้อเครื่องสูบน้ำนี้ ก็ต้องออกแรงขุดหลุมกว้างหน่อย (อย่ากว้างมาก จนต้นไม้เขาล้ม) แล้วใช้ขันหรือถังค้อยๆ เอ้อมมือตักน้ำออก

3. หากเห็นว่า รากต้นไม้ไม่แข็งแรงเพียงพอที่จะยึดลำต้นเอาไว้ กรุณาอย่าอัดดินลงไปให้แน่นเป็นอันขาด ต้นไม้เขาจะรีบๆ ตายทันที ให้ใช้วิธีตามหรือค้ำยันลำต้นเอาไว้แทน รอจนรากเขาแข็งแรงเหมือนเดิม แล้วจึงเอาไม้ค้ำยันออก

4. ขอให้หนูโชคดีในการรักษาต้นไม้เอาไว้ หากโชคร้ายเขาต้องตายจากไป กรุณาปลูกขึ้นมาใหม่ เพราะต้นไม้หนึ่งต้น ขนาดต้นมะม่วงบ้านเรา จะถ่ายเทความร้อนได้เท่ากับเครื่องปรับอากาศ 1 ต้น แลมนยังมีร่มเงาให้เราอีก ผลิตอากาศบริสุทธิ์ให้เราใช้ กรองเสียงและกรองฝุ่นออกจากตัวบ้านเรา เราจะได้ใช้ไฟฟ้าให้น้อยลง ประเทศเราจะได้ไม่ต้องตัดไม้ทำลายป่าสร้างเขื่อน และน้ำก็จะท่วมประเทศไทยน้อยลง เราก็จะลำบากน้อยลง

5. ปาร์เกตต์บ้านดิฉัน กลายเป็นปลาลอยน้ำ นำพาทั้งมัยคะ ?

ก่อนอื่นต้องขอกาวานว่าพื้นปาร์เกตต์ที่บ้านคุณนั้น เป็นปาร์เกตต์พื้นชั้นล่าง ไม่ใช่ปาร์เกตต์พื้นชั้นบน แต่ที่ว่าน่าจะพาทั้งหรือไม่นั้น ผมขออนุญาตเล่าและอธิบายดังนี้



1. ปาร์เกตต์เป็นไม้ซึ่งอยู่ได้ด้วยกาว ดังนั้น พื้นปาร์เกตต์จึงเป็นพื้นที่อ่อนแอกับการนำท่วมอย่างยิ่ง เพราะทั้งไม้ก็จะบวมขึ้นมา กาวก็จะหลุดล่อน ดังนั้น เมื่อน้ำท่วมพื้นปาร์เกตต์ก็ต้องมีปัญหาแน่นอน อย่าไปโทษช่างทำปาร์เกตต์ หรืออย่าไปคิดอะไรมาก

2. หากน้ำท่วมสัก 5-7 วัน นอกจากปาร์เกตต์จะหลุดล่อนลอยน้ำ ฟูไปขึ้นมาแล้ว ยังมีอาการ “บูดเน่า” ให้เกิดกลิ่นเหม็น และอาจเป็นอันตราย น้อยๆ หากต้องสูดดมอยู่ตลอดเวลาทั้งวันทั้งคืน

3. หากปาร์เกต์เปียกน้ำสักเล็กน้อย ไม่ถึงกับหลุดล่อนปูดโปนไม่
ต้องทำอะไรมาก เช็ดทำความสะอาด แล้วปล่อยให้แห้ง เปิดหน้าต่าง
ประตูให้อากาศถ่ายเทความชื้นออกไป ไม่กี่วันปาร์เกต์ก็อาจเข้ารูป
เดิมปกติได้ แต่มีข้อที่น่าคิดก็คือ อย่าเอาน้ำมัน หรือแลคเกอร์ หรือ
แว็กซ์ ไปทาทับตอนที่ปาร์เกต์ยังชื้นอยู่ เพราะสารเหล่านั้นจะไป
เคลือบผิวไม้ ทำให้ความชื้นในเนื้อไม้ (และเนื้อพื้นคอนกรีตใต้
ปาร์เกต์) ไม่ระเหยออกมา

4. หากปาร์เกต์มีอาการหนัก บิดงอ ปูดโปน เบี้ยวบิด ผุกร่อน
เหม็นเน่า... กรุณาอย่าเสียดาย กรุณาเลาะออกมา หากเลาะออกมา
แล้วยังอยู่ในสภาพดี ก็ฝั่งลมเอาไว้ให้แห้ง เผื่ออาจมีประโยชน์ในวันหลัง

5. หากเลาะพื้นปาร์เกต์ออกมีข้อคิดว่า หากจะปูอะไรทับแทนก็ต้อง
ระวังเรื่องน้ำหนักของวัสดุที่จะปูแทนนั้น ว่าหนักมากไหม หากหนัก
มาก ก็ต้องดูระบบโครงสร้างบ้านเราด้วยว่ามีความแข็งแรงไหม (ถาม
ช่างผู้รู้ให้ช่วยดูก็ได้) เพราะปาร์เกต์นั้น เป็นไม้น้ำหนักเบา พื้นหนึ่ง
ตารางเมตรอาจจะหนักเพียง 5 กิโลกรัม แต่พื้นหินอ่อน หรือแกรนิต
น้ำหนักรวมปูนทรายที่ใช้ปู หนึ่งตารางเมตรอาจหนักตั้ง 120 กิโลกรัม

6. หากจะปูปาร์เกต์เช่นเดิม (เพราะชอบความเป็นไม้ที่ให้ความ
นุ่มนวล) หรือปูวัสดุอื่นที่ใช้ “กาว” เป็นตัวประสาน กรุณาอย่าปูทับ
ลงทันที ต้องรอให้พื้นคอนกรีตแห้งก่อน (อาจใช้เวลาเป็นเดือน) แล้ว
จึงปูลงไปได้ ไม่เช่นนั้น รับรองว่าปูเท่าไรลงไป ก็ล่อนออกมาเท่านั้น

6. ปลั๊กไฟบ้านผม น้ำท่วมไม่เป็นไร น้ำลตจะเป็นไรมั๊ย ?



แม้คำถามของคุณออกจะกวนกวนอยู่บ้าง แต่เราก็พยายามเข้าใจและเห็นใจ ว่าในขณะที่น้ำท่วมนั้น ท่านปิดวงจรไฟฟ้าทั้งบ้าน (ภาษาชาวบ้านเรียกว่า ปิดคัทเอ๊าท์) น้ำท่วมก็คงไม่เป็นไรอยู่แล้ว เพราะไม่มีกระแสไฟฟ้าเดิน แต่พอน้ำลต อยากจะเปิดไฟใช้ คงหวั่นเกรงเหมือนกันว่าจะเป็นอย่างไร เอาละครับ ผมขอสรุปแนวทางดังนี้ดีกว่า

1. ลองเปิดคัทเอ๊าท์ให้มีกระแสไฟฟ้าเข้ามา (อย่าลืมต้องมีฟิวส์ที่คัทเอ๊าท์เสมอ) หากปลั๊กหรือจุดใดจุดหนึ่งยังขึ้น หรือเปียกอยู่ คัทเอ๊าท์จะตัดไฟ และฟิวส์จะขาด ลองเปลี่ยนฟิวส์แล้วทิ้งไว้สัก 1 วัน

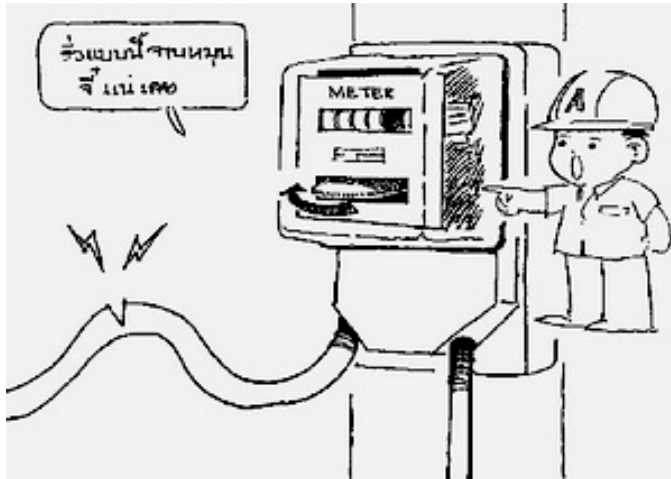
ให้ความชื้นระเหยออกไปบ้าง แล้วดำเนินการใหม่ หากคัทเอ้าท์ยังตัดไฟเหมือนเดิม กรุณาตามช่างไฟฟ้า ผู้รู้เรื่องมาแก้ไข (เสียเงินบ้างก็เป็นเรื่องจำเป็น) ดีกว่าเอาชีวิตเสี่ยงต่อไป

2. หากผ่านข้อที่ 1 ลองทดสอบเปิดไฟฟ้าที่หลอด และทดสอบกระแสไฟฟ้า ในปลั๊กแต่ละอันว่ามีไฟฟ้ามาปกติหรือไม่ (อาจหาซื้ออุปกรณ์ตรวจสอบกระแสไฟฟ้าขนาดเล็กจากห้างไฟฟ้าทั่วไป รูปร่างหน้าตาคล้ายไขควง มาเสียบทดสอบดูก็จะสะดวกดี) หากทุกจุดทำงานปกติ ก็ถือว่าสบายใจได้ไปอีกระดับหนึ่ง หากมีปัญหาบางจุด ก็อาจรู้สึกไม่ดีให้ความชื้นระเหยออกเช่นข้อแรก (แต่หากพอมีเงิน กรุณาอย่าเสี่ยงเลยครับ)

3. ดับไฟทุกจุดในบ้าน ปลดเครื่องใช้ไฟฟ้าออกทั้งหมด แต่ยังคงเปิดคัทเอ้าท์เอาไว้ แล้ววิ่งไปดูมิเตอร์ไฟฟ้าหน้าบ้านว่าเคลื่อนไหวหรือไม่ (อาจต้องรอสักพักโดยการจดตัวเลข หรือใช้โทรศัพท์ถ่ายรูปไว้) หากไม่เคลื่อนไหว แสดงว่าไฟฟ้าในบ้านเราไม่น่าจะรั่ว แต่หากมิเตอร์หมุนแสดงว่า ท่านยังปิดการใช้ไฟฟ้าในบ้านท่านไม่หมด หรือไฟฟ้าตามสาย ตามท่อ ตามจุดบางจุดในบ้านท่านอาจจะรั่วได้ รีบตามช่างไฟมาดูแล

4. เรื่องไฟฟ้านี้เป็นเรื่องของผู้ใหญ่ ไม่ใช่เรื่องของเด็ก เป็นเรื่องของคนขี้ขลาด ไม่ใช่เรื่องของผู้กล้าหาญ ดังนั้นกรุณาอย่าประมาท น้ำท่วมก็เสียหายมากพอแล้ว อย่าต้องมาจัดงานอัปมงคลตามหลังกันอีกเลย ...ซีเรียสนะครับ !

7. น้ำลดแล้ว ประสบเสียมมาก พอมีกะตัง ทำยังไงกับระบบไฟฟ้าดี



ถือว่าคุณเป็นคนหนึ่งที่ยังนับว่าโชคดีกว่าประชาชนอีกมากในประเทศไทยอันเป็นที่รักยิ่งของพวกเรา เพราะระบบไฟฟ้า เป็นสิ่งจำเป็นกับการดำรงชีพ แต่มีอันตรายสูง และเข้าใจยาก ตรวจสอบยาก เพราะเราไม่สามารถเห็น “ตัวกระแสไฟฟ้า” ได้เลย หากคุณพอจะมีงบประมาณในการปรับเปลี่ยนระบบไฟฟ้าในบ้านหลังน้ำท่วม เราขอแนะนำดังต่อไปนี้

1. หากมีงบประมาณน้อย ตัดปลั๊กไฟที่อยู่ระดับต่ำๆ ในบ้านออกให้หมด (อาจจะตัดทิ้งเลย หรือจะเลื่อนตำแหน่งปลั๊กนั้นขึ้นไปอยู่สูงกว่าพื้นห้องสักระดับ 1.10 เมตร ก็ได้)

2. หากพอจะมีงบประมาณบ้าง ให้แยกวงจรไฟฟ้าออกเป็น 2 วงจร คือวงจรที่อยู่ด้านล่าง (ที่ซึ่งน้ำอาจจะท่วมได้) และวงจรที่อยู่สูงๆ (ที่น้ำไม่อาจท่วมถึง)

3. หากมีงบประมาณหนักขึ้นไปอีก แยกวงจรไฟฟ้าออกเป็น 4 วงจร วงจรแรกสำหรับปลั๊กด้านล่าง (ยามน้ำท่วม) วงจรที่สอง เป็นวงจรสำหรับจุดที่ใช้ไฟฟ้าทั่วๆ ไป (ที่น้ำไม่ท่วม) จุดที่สาม สำหรับเครื่องปรับอากาศ (หากมี) เพื่อกันอาการไฟกระตุกเมื่อเครื่องปรับอากาศทำงาน จุดสุดท้ายเอาไว้ในครัว เพื่อยามออกจากบ้านนานๆ อยากปิดคัทเอ๊าท์ จะได้ไม่ต้องปิดหมด เพราะปิดหมดเจ้าตู้เย็นในครัวก็จะหยุดทำงาน อาหารในครัวก็เน่าเสียหมด หรือยามเราไม่อยู่บ้าน อาจปล่อยทิ้งกิจกรรม การใช้ไฟฟ้า ไว้เพียงในครัวเท่านั้น

4. หากมีงบประมาณมากขึ้นไปอีก แยกวงจรให้มากเข้าไปอีกก็ได้ อาจแยกเป็นวงจรชั้นบน วงจรชั้นล่าง วงจรนอกบ้าน ฯลฯ (โดยยังยึดถือวงจรตามข้อ 3 อยู่) แต่หากจะแยกวงจรมากๆ ดังนี้ และมีงบประมาณมากตามที่บอก น่าจะว่าจ้างวิศวกรไฟฟ้าเข้ามาคำนวณจะประหยัด และปลอดภัยกว่า

ปล. ขอแถมนอกเรื่องน้ำท่วมนิดเดียวครับว่า “อย่าเดินสายไฟกับสายสัญญาณต่างๆ” เช่น โทรศัพท์ ทีวี ฯลฯ รวมไว้ด้วยกัน เพราะสายไฟจะมีคลื่นแม่เหล็กไปรบกวนสัญญาณ ทำให้การรับสัญญาณไม่ชัดเจน

8. งูเขียวเขี้ยวขอตะกวดแย้มกริ่งกึ่งก็อ หนีน้ำมาอยู่เต็มบ้านเลย



กรณีมีสัตว์ที่เราไม่พึงประสงค์เข้ามาอยู่ในบ้านของเรา คงจะต้องค่อยๆ แยกประเภทสัตว์ต่างๆ ออกเป็นประเภทเสียก่อน เพราะสัตว์เหล่านั้นไม่มีสูตรสำเร็จที่จะจัดการให้หมดไปได้ด้วยวิธีเดียวกัน ซึ่งอาจจะแยกเป็นประเภทและการดำเนินการได้ดังนี้

1. สัตว์เลื้อยคลานที่มีขนาดใหญ่พอควร ทั้งที่มีพิษและไม่มีพิษ เช่น งู ตะกวด จระเข้ ฯลฯ อะไรทำนองนี้ อย่าพยายามไปจับหรือจัดการเอง ทำการป้องกันบ้าน และป้องกันตัวไม่ให้พวกเขามาทำ

อันตรายเรา (เราในที่นี้หมายถึงสัตว์เลี้ยงแสนรักของเราด้วยนะครับ)
ให้ติดต่อหน่วยราชการอาสา มาจัดการสัตว์ร้ายเหล่านี้

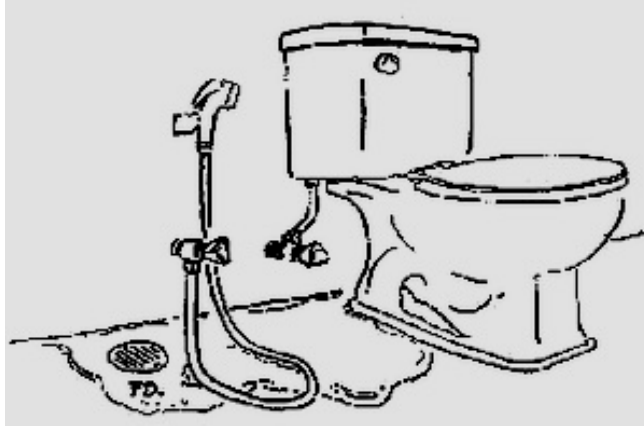
2. สัตว์เลี้ยงคลานขนาดเล็กที่ไม่มีพิษ เช่น กิ้งกือ ไล่เดือนกิ้งก่า
จิ้งเหลน ฯลฯ ก็ปล่อยเขาไว้ได้ บางท่านอาจจะรังเกียจ แต่ก็ทนนิดๆ
ไว้ก่อน เอาเขาไปปล่อยในที่ที่สมควรปล่อย (ไม่รบกวนใคร) ก็ได้
หรืออาจจะปล่อยเขาเอาไว้เฉยๆ ก็ได้ ไม่นานเมื่อทุกอย่างเรียบร้อย
เขาก็จะหายไปเอง แต่ทั้งนี้ทั้งนั้น หากเขาเข้ามาในบ้านเราโดยผ่าน
ทาง “รู” ต่างๆ ในบ้านเรา ก็ต้องจัดการเอาเขาออกไปนะครับ

3. แมลงต่างๆ ตั้งแต่ยุง แมงมุม ฯลฯ หรือแมแต่่มด ต้องไม่ให้
เข้ามาในบ้านเรา ต้องพยายามปิดประตูหน้าต่าง ปิดรู ให้ดีเท่าที่จะ
ทำได้ และคงต้องจัดการให้หมดไปตามปกติธุระ

4. แมลงพิเศษ “ปลวก” ตอนนี้เขาคงยังไม่มา แต่อาจจะมาใน
อนาคตได้ ตอนนี้อย่างไม่ต้องจัดการอะไร แต่พึงระวังไว้ว่า เมื่อน้ำลดไป
ไม่นาน จะต้องมีกรป้องกันปลวกให้ดี เพราะโอกาสที่เขาจะมามีมาก
พอควรเลยครับ

5. สัตว์เลี้ยง หรือสัตว์ที่ไม่เป็นอันตรายที่หลงทางมา เช่น สุนัข
แมว หรือแม้กระทั่งม้า ก็น่าจะดูแลเขาในระยะแรกก่อน เพราะชีวิต
เขาก็คงลำบากอยู่เหมือนกันในขณะน้ำท่วม แล้วหลังจากนั้นค่อย
พิจารณาว่าเราจะทำอย่างไรต่อไป (เช่น หาเจ้าของเดิม หา
เจ้าของใหม่ ฯลฯ) อย่าเพิ่งไล่เขาออกไปไหนเลย ถือว่าทำบุญสร้าง
บุญกันครับ

9. ส้วมเหม็น ส้วมเต็ม ส้วมราดไม่ลง ส้วม ส้วม ส้วม ส้วม



หลังน้ำท่วม นอกจากปัญหาใกล้ตัวเรื่องระบบไฟฟ้า และ วัสดุปูพื้นที่ถูกน้ำท่วมจะเป็นปัญหาที่พบเห็นเสมอแล้ว เรื่องส้วมๆ จะเป็นปัญหาที่ใหญ่กว่าและหนักหนากว่ามาก เพราะเราไม่มีที่จะถ่ายทุกข์ ทุกข์เลยบรรจุก อยู่เต็มตัวเรา พอเราถ่ายทุกข์ออกมาหน่อย ทุกข์นั้นดันไม่ย่อยสลาย บ้านเราก็เลยมีทุกข์ ลอยตุ๊บปองตุ๊บปอง เต็มไปหมด

เมื่อน้ำลดแล้ว ส้วมของบางท่านอาจจะยังคงมีปัญหาอยู่บ้าง อาจจะเป็นปัญหาดั้งเดิม บ้างก็เป็นปัญหาเกิดใหม่ บ้างก็จะสอดประสานกลมเกลียวกัน ทั้งปัญหาเก่าและปัญหาใหม่ ผมใคร่ขอสรุปรวมความ ปัญหาแห่งส้วม ออกเป็นข้อย่อยๆ ได้ 8 ประการ (ทั้งปัญหาเก่าและปัญหาใหม่) ดังต่อไปนี้

1. หากส้วมของท่านเป็นระบบบ่อเกรอะ-บ่อซึม (หมายถึงเมื่อของเสียย่อยสลายแล้ว จะซึมผ่านสู่พื้นดิน ระบบนี้เป็นระบบที่นิยมกันทั่วประเทศเป็นเวลานาน) แล้ว บ่อซึมของท่านวางอยู่ในบริเวณที่พื้นดินชุ่มฉ่ำ (อาจจะเพราะน้ำท่วมก็ได้) สิ่งที่เกิดก็คือบ่อซึม ไม่ยอมซึมน้ำออก (แถมยมน้ำท่วม นอกจากน้ำจะไม่ไหลออกจากบ่อซึม น้ำที่ท่วมจะไหลย้อนเข้ามาในบ่อ และระบบย่อยสลายอีกด้วย) ปัญหาที่ตามมาคืออาการ **“ตื้อบ่อ”** ราวส้วมไม่ลง ใช้ส้วมไม่ได้ ส้วมจะเต็มบ่อย่นเอง แก้ไขได้ 2 ประการคือ หากพื้นดินชุ่มฉ่ำ เพราะน้ำท่วม ก็ขอให้รอสักนิด ให้พื้นดินแห้งสักหน่อย แต่หากพื้นดินชุ่มฉ่ำขึ้นตามธรรมชาติของพื้นที่ ก็กรุณาเปลี่ยนระบบ มาใช้เป็นระบบเครื่องกลสำหรับย่อยสลาย (ภาษาชาวบ้านเรียกว่า ถังส้วมสำเร็จ) ซึ่งจะทำให้หน้าที่ ย่อยสลายปฏิภูลต่างๆ จนเป็นน้ำสะอาด แล้วก็ปล่อยลงท่อระบายน้ำสาธารณะได้โดยไม่ผิดกฎหมาย

2. หากโลส้วมอยู่ระดับต่ำกว่าหรือใกล้เคียงกับระดับบ่อเกรอะหรือถังส้วมสำเร็จรูป ทำให้ระนาบของท่อส้วมไหลไม่สะดวก หรือบางครั้งอาจมีอาการ ไหลย้อนกลับ (โดยเฉพาะอย่างยิ่งยามน้ำท่วม ทำให้ระดับน้ำ ณ ถังส้วม อาจสูงกว่าระดับโลส้วม) ทำให้เกิดอาการราวไม่ลง หรือตอนกดน้ำ ราวน้ำที่โลส้วม ทำให้ในโลส้วมมีแรงดันสูงมากขึ้น หากน้ำไม่สามารถไหลลงไปได้ ก็จะเกิดอาการแรงดันย้อนกลับ ทุกข์ทั้งหลายของเราจะกระฉอกขึ้นประอะเมื่อไม่ได้

3. อาจเกิดเพราะท่อส้วมแตกและอาจไปฝัง (หรือเกือบจะฝังในพื้นดิน) ทำให้เกิดกลิ่นเหม็น และราวส้วมไม่ลง หรือบางครั้งเกิดอาการที่ตัดสินใจยาก เพราะบางครั้งราวลง บางครั้งราวไม่ลง เพราะ

ไปเกี่ยวข้องกับสภาพแวดล้อมอย่างมาก หากกรณีนี้เกิดขึ้นในขณะ
น้ำท่วมยิ่งตัดสินใจยาก เพราะวันไหนทุกข์ของเรามีน้ำหนักมาก
วันนั้นก็อาจจะรอดได้ วันไหนทุกข์ของเรามีมวลน้อย มีน้ำหนักน้อย
ทั้งเลือกไล่ไล่รอดเท่าไรก็ดี ไม่ยอมลงสักที

4. บางท่านอาจจะลืมน้ำที่อากาศให้ส้วมหายใจ เวลารดน้ำจะ
รดไม่ลง (เหมือนกับพยายาม กรอกน้ำใส่ขวด โดยไม่มีช่องอากาศ
เหลืออยู่ที่ปากขวด จะกรอกน้ำไม่ลง) บางบ้านอาจจะมีท่ออากาศ
แต่ท่ออากาศอาจอุดตันได้ ไม่ว่าจะเกิดจากความสกปรก หรือเกิด
จากเศษผงเล็กลอยมาอุดตอนที่น้ำท่วมก็ได้

5. ขนาดของบ่อเกรอะบ่อซึม หรือถังบำบัดสำเร็จขนาดเล็กเกินไป
ไป หลายครั้งพบปัญหา เพราะใช้อาคารผิดประเภท เช่น ออกแบบไว้
ให้มีคนในบ้าน 5 คน แต่พอใช้จริง ใช้เข้าไปตั้ง 8-9 คน ปริมาณ
ทุกข์ต่างๆ จึงมากกว่า ที่เคยคำนวณเอาไว้แต่แรก ถังส้วมจะเต็มบ่อย
เต็มเร็ว เพราะมีช่องว่างน้อย ถ้าเป็นระบบบ่อซึม ก็มีพื้นผิวการซึมน้ำ
ออกน้อย น้ำจึงซึมออกไม่ทัน

6. ท่านอาจใส่สิ่งของที่ไม่น่าจะใส่ลงในโลส้วม หรือสิ่งของบาง
อย่างอาจจะลอยมากับน้ำท่วม เช่น แผ่นผ้าอนามัย ถุงยางอนามัย
ถุงมืออนามัย หรือ แปรงขัดส้วมอนามัย เป็นต้น สิ่งเหล่านี้จะไม่ย่อย
สลาย และเป็นสาเหตุแห่งการอุดตัน

7. ถังบำบัดสำเร็จบางรุ่นบางยี่ห้อ ต้องใช้เครื่องมือกลเข้าบ้นอากาศ
เข้าไปช่วยการย่อยสลาย ซึ่งอุปกรณ์เหล่านี้ ต้องใช้กระแสไฟฟ้าเป็น
ตัวหมุนมอเตอร์ ในขณะที่น้ำท่วม ท่านอาจจะปิดไฟฟ้าไว้ ดังนั้น หาก
จะถ่ายทุกซ์ อย่างมีความสุข อย่าลืมเสียบปลั๊กไฟฟ้ากลับเข้าที่เดิม
นะขอรับ (เขาเรียกว่าเส้นผมบังส้วม)

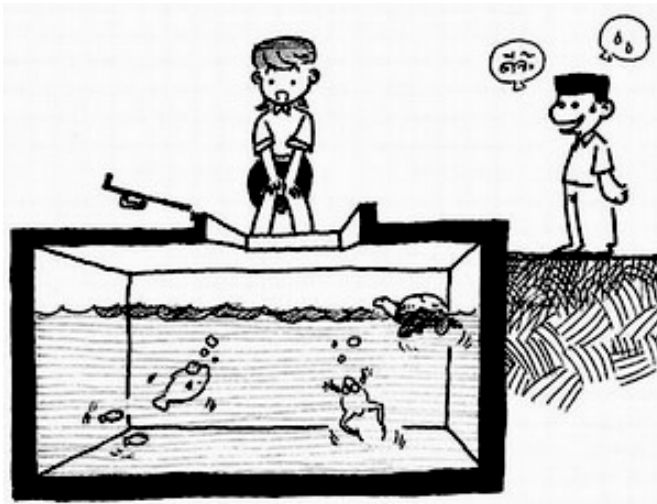
8. ถังบำบัดสำเร็จทุกยี่ห้อ จะต้องมีท่อให้น้ำไหล ออกจากถังบำบัด
สู่ท่อระบายน้ำในบ้านเรา หรือสู่ท่อสาธารณะ จะต้องตรวจเช็ค
ว่าระดับของท่อที่ออกจากถังบำบัด ว่าต้องสูงกว่าระดับท่อระบายน้ำ
เสมอ มิเช่นนั้น จะเกิดอาการไหลย้อนกลับอีกแล้ว



ขอเป็นกำลังใจกับทุกๆ ท่านครับ

10. ผมต้องตรวจสอบอะไรเกี่ยวกับระบบประปาบ้าง

ระบบประปาเป็นระบบที่เหมือนกับไม่มีปัญหา เพราะเหตุเกิดจากน้ำท่วม แต่หากมองข้ามไป อาจทำให้คุณสูญเสียชีวิตอันเป็นที่รักยิ่งไปได้ โดยเฉพาะอย่างยิ่งบ้านที่มีระบบประปา ที่ค่อนข้างสมบูรณ์แบบ ขอแนะนำการตรวจสอบดังต่อไปนี้



1. คุณมีบ่อน้ำใต้ดิน หรือถังเก็บพักน้ำที่อยู่ในระดับที่น้ำท่วมถึงหรือไม่ หากคุณมี ก็ขอให้นึกเสมอว่า น้ำที่ท่วมถึงนั้น มิได้สะอาดเหมือนน้ำประปา (กรุณาอย่าลืมนะครับ กลับว่าน้ำประปาบ้านเรา นั้นแสนจะไม่สะอาด) ขอให้ทำการล้างถังน้ำ ที่น้ำท่วมถึงให้สะอาดทั้งภายนอกภายใน (หากเป็นบ่อน้ำใต้ดิน ล้างเฉพาะภายในถัง ภายนอกคงไม่ต้องล้างอะไรมากครับ) อย่าเสียดายแรงงาน หรือเสียดายน้ำเลยนะครับ

2. บ้านที่มีระบบปั้มน้ำ กรุณาตรวจสอบอุปกรณ์ปั้มน้ำ รวมถึงถังอัดลมว่าอยู่ในสภาพที่ใช้การได้ดี การตรวจสอบขั้นต้น อาจจะตรวจสอบจากเสียงเครื่องจักรทำงาน ว่าผิดปกติหรือไม่ ตรวจสอบแรงดันน้ำ ว่าเหมือนกับสมัยที่น้ำไม่ท่วมหรือไม่ ตรวจสอบถังลมว่า สามารถเก็บแรงอัดได้ดี และยาวนานตามที่น่าจะเป็นหรือไม่ ... หากมีสิ่งผิดปกติ อาจจะต้องปรับ - ถ่ายระดับน้ำ ระดับแรงดัน ในหม้อลม อีกทั้งน่าจะตรวจสอบดูว่า มีเศษผงที่ลอยมากับน้ำท่วม ติดอยู่หรือเปล่า

3. หากกรณีที่ปั้มน้ำถูกน้ำท่วม ไม่น่าจะใช้งานต่อไปโดยทันที เพราะจะมีอันตรายจากความชื้น ในตัวมอเตอร์ที่อาจยังสะสมอยู่ น่าจะไปหาช่างมาตรวจสอบ ทำให้แห้งเสียก่อน ถ้าช่างยังไม่ยอมมา และคุณพอรู้เรื่องเครื่องจักรกลบ้าง ก็ถอดเอาไปให้เขาตรวจเช็ค (กรุณาอย่าเอาไปตากแดด แล้วคิดไปเองว่า ความชื้นหมดแล้ว เป็นอะไรขึ้นมา ยามร้ายเมื่อหนีน้ำท่วมทัน แต่ไฟกลับไหม้บ้านหมดครับ)

11. ผนังบ้านเซ่น้ำนานๆ เป็นอะไรมัย จะแก้ไขดูแลอย่างไร

วัสดุที่ใช้ก่อสร้างอาคารบ้านเรือนเกือบทุกอย่าง หากแม้ โดนแช่น้ำไว้นานๆ ย่อมต้องมีอาการเสื่อมสภาพไป มากบ้าง น้อยบ้าง ตอบคำถามที่ว่า ผนังและสีทาบ้านที่ถูกน้ำท่วมแล้วเป็นอะไรหรือไม่ คงตอบว่า “เป็นอะไรแน่นอน” ขอให้คำปรึกษา ในการแก้ปัญหา ดังต่อไปนี้



1. หากผนังทำด้วยไม้ ไม่ต้องทำอะไรมากปล่อยให้แห้งก็เพียงพอแล้ว ยกเว้นแต่ส่วนที่อยู่ ในระยะระดับที่ น้ำขึ้นลง อาจจะผุไปบ้าง (ธรรมชาติของไม้ หากอยู่แห้งๆ ก็ไม่เป็นไร หากอยู่ใต้น้ำเลย ก็ไม่ค่อยเป็นไร แต่หากอยู่บริเวณระดับที่เดี่ยวน้ำขึ้น เดี่ยวน้ำลง จะมีปัญหาเรื่องการผุกร่อนได้ง่าย ดูได้ตามเสาโป๊ะ หรือเสาที่ปักไว้ในน้ำ จะเห็นได้ว่า ส่วนที่จะผุกร่อนก่อนที่สุด คือ บริเวณระดับผิวน้ำที่ เดี่ยวแห้ง เดี่ยวเปียก)

เมื่อน้ำในบ้านลดลง เอาผ้าเช็ดทำความสะอาด จัดการ ความสกปรกออก เพื่อสุขภาพของคนในบ้าน และเพื่อให้ผิวที่ ทำความสะอาดแล้ว สามารถระเหยความชื้นออกมาได้ง่าย ทิ้งไว้จน แน่ใจว่า ผงของเราแห้งดี จึงใช้น้ำยารักษาเนื้อไม้ ซิลิโคนที่ผิว (อย่าทาแลคเกอร์ หรือน้ำยารักษาเนื้อไม้ หรือสีทาผนัง ก่อนที่จะให้ ตัวผนังแห้ง เพราะจะทำให้หน้าและความชื้น ระเหยไม่ออก จะเกิด อาการ “ชื้นและผุพังใน”)

การทาสี หรือทายารักษาเนื้อไม้ อาจจะทำเฉพาะด้านในตัว บ้านก่อนก็ได้ แล้วทิ้งไว้สักหลายเดือน จึงค่อยทาสีภายนอกตัว อาคาร เพื่อให้มั่นใจจริงๆ ว่า ผงของเราแห้งสนิทแล้ว (อย่าอายใคร หากบ้านเรา จะไม่สวยสัก 5-6 เดือน เพราะเรื่องน้ำท่วมนี้ ไม่ใช่ ความผิดของเรา... เราเป็นเพียงผู้รับกรรมเท่านั้น)

2. หากผนังของท่านเป็นผนังก่ออิฐฉาบปูน ก็ดำเนินการในระบบที่ คล้ายกับผนังไม้ ตามที่กล่าวแต่แรก แต่อาจจะต้องทิ้งเวลานานหน่อย เพราะการระบายความชื้นของผนังก่ออิฐนั้น ยากกว่าผนังไม้

มีสิ่งหนึ่งที่ผนังไม้อาจแตกต่างกับผนังก่ออิฐก็คือ “**สิ่งที่อยู่ ภายในผนัง**” ไม่ว่าจะเป็นสายไฟฟ้า ท่อไฟฟ้า ท่อน้ำ ฯลฯ เราต้อง ตรวจสอบสิ่งเหล่านี้ด้วยว่า อยู่ในสภาพเหมือนเดิม (รายละเอียด การดูแลตรวจสอบ กรุณาอ่านในข้อ การตรวจสอบระบบไฟฟ้า และ ระบบสุขาภิบาล) การให้ความชื้นระเหยออกง่าย ต้องพยายามไม่เอา สิ่งของ หรือตุ้ โต๊ะ ตั้งติดไว้ที่ผนัง (ขอให้ทนความไม่สะดวกสบาย สักพักเถอะครับ)

แต่ก็กรุณาอย่าถึงกับเอา ไฟฟู มาเผาให้ผนังแห้งเร็ว เดียว กลายเป็นหินน้ำท่วมไปปะไฟใหม่ จะไม่คุ้มกัน บางคนอาจจะเอา ไฟสปอตไลท์ มาส่องให้ความร้อน ผนังจะได้ระเหยเอาความชื้นออกมาเร็วๆ ก็ไม่ค่อยคุ้มเท่าไร เพราะจะเสียค่ากระแสไฟฟ้าจำนวนไม่น้อย (เก็บเงินค่าไฟฟ้าส่วนนี้ ไปใช้ในการซ่อมแซมบ้านหลังน้ำท่วม ส่วนอื่นจะดีกว่ากระมังครับ)

3. หากผนังของท่านทำด้วยยิปซัมบอร์ด จะต้องเข้าใจในพื้นฐาน และธรรมชาติของแผ่นยิปซัมบอร์ดเสียก่อนว่า เจ้าแผ่นนี้ เป็นเพียง ผงปูนยิปซัมที่หุ้มด้วยกระดาษอย่างดี แต่ไม่ว่ากระดาษจะดีเพียงไร หากถูกน้ำท่วม สักพักเดียวรับรองว่า แอน่ยุ่ยกันเป็นแถว

วิธีที่ดีที่สุดก็คือ เลาะเอาแผ่นยิปซัมนี้ออกจากตัวโครงเคร่าผนัง หากเป็นโครงเคร่าที่ทำด้วยโลหะ ก็สามารถติดแผ่นใหม่เข้าแทนที่ได้เลย แต่หากโครงเคร่าเป็นไม้ คงต้องทิ้งไว้สักหลายวัน ให้ความชื้นในโครงไม้นั้น ระเหยออกเสียก่อน จึงค่อยบุแผ่นใหม่เข้าแทนที่

4. ผนังที่ทำด้วยโลหะ หรือผนังที่ทำด้วยกระจก ยามน้ำท่วมคงจะ ไม่เป็นอะไรมาก แต่เมื่อน้ำลดแล้ว น่าจะต้องตรวจสอบตามซอกตามรอยต่อ ว่ายังมีน้ำ หรือเศษขี้ผง ฝังในอยู่หรือไม่ หากมี ก็ทำความสะอาดเสีย (สิ่งที่น่าจับตามองสำหรับผนัง หรือโครงอลูมิเนียม ก็คือ น้ำอาจขังในท่อของอลูมิเนียมครับ)

5. ผนังชนิดอื่นๆ นอกเหนือจากที่กล่าวมา ไม่ว่าจะเป็นผนัง
กระดาดอัด ผนังสังกะสี ผนังไม้อัด ฯลฯ จะมีธรรมชาติ คล้ายกับ
ผนังท้งสี่ อย่างที่กล่าวมาข้างต้น ลองเปรียบเทียบดู แล้วแก้ไขตาม
แนวทางนั้นๆ ขอให้โชคดีขอรับ



ขอเป็นกำลังใจกับทุกๆ ท่านครับ

12. สีทาบ้าน ทั้งสีน้ำ สีพลาสติก สีน้ำมัน ฯลฯ ต้องทำอะไรบ้าง

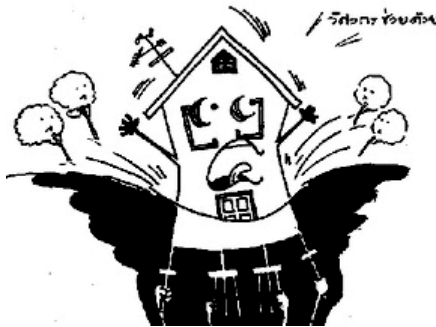
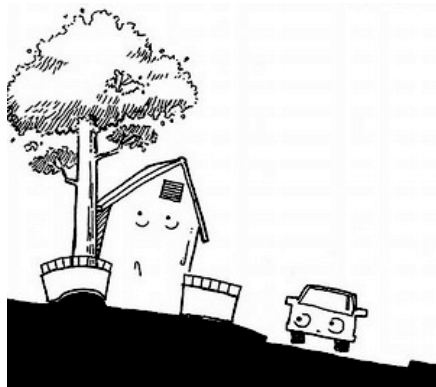


เรื่องขอการแก้ไขเกี่ยวกับสีทาบ้าน ขอให้เป็นสิ่งสุดท้าย หรือเกือบสุดท้ายที่เราจะซ่อมแซมบ้าน กรุณาอย่าอายุใคร ที่เขาจะ มาหาว่า บ้านเราสีกระดำกระด่าง หรือสีลอกเป็นขี้กลาก ปล่อยให้คนอื่นที่เขาดูถูกเราไปเถอะ เพราะเรื่องน้ำท่วม มีโชครกรรมของเราที่ก่อขึ้นมา (อย่างน้อย ก็ไม่ใช่ทางตรง) เขาจะว่าอะไร จะดูถูกอย่างไร ก็ปล่อยให้เขาไป (แล้วทำบุญกวรดน้ำให้เขา ลดอวิชชา ที่ครอบงำจิตใจเขาด้วย)

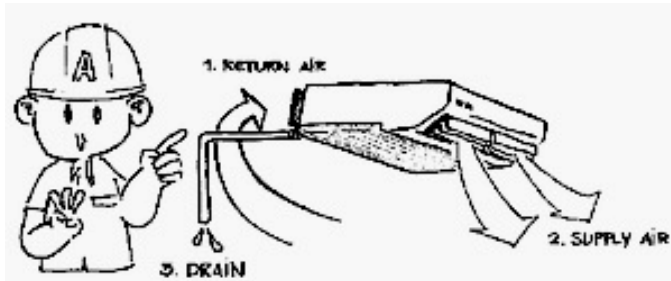
สีทุกชนิดที่เราใช้ทาบ้าน (ไม่รวมสีทาเรือ สีทาเครื่องบิน สี ทาภายในถังน้ำ) เมื่อถูกความชื้นหนักๆ อย่างน้ำท่วมคราวนี้ จะต้อง มีอันเป็นไป เกือบทุกที่

ข้อคิดสำคัญ ในเรื่องของสีทาบาน ก็คือ ปัญหาของสีลอกสีล่อนหลักๆ ไม่เกิดเพราะ คุณภาพของสี แต่เกิดจากความไม่พร้อมของพื้นผิวที่ทาสี หากพื้นผิวที่จะทาสีเกิดความชื้น หรือมีสิ่งสกปรก ติดอยู่ ทาสีทับลงไปอย่างไร ก็ลอก ก็ล่อนออกหมด

ดังนั้น ขอให้ใจเย็นๆ อย่าเพิ่งทาสี ทำความสะอาดหรือลอกสีเดิมออก ให้มากที่สุดเท่าที่จะทำได้ (ลอกเฉพาะตรงที่มีปัญหา ไม่ใช่ลอกหมดทั้งบ้าน) ทิ้งไว้นานๆ (อาจจะหลายเดือน จนถึงหน้าแล้ง ฤดูร้อนก็นับว่าไม่สายเกินไป)



13. เครื่องปรับอากาศ ตู้เย็น เครื่องซักผ้า จมน้ำหมดเลย ทำไงดี



ไม่ว่าจะเป็นเครื่องปรับอากาศ ตู้เย็น เครื่องซักผ้า มอเตอร์ หรือเครื่องกลต่างๆ (อาจจะรวมได้ ไปจนถึงรถยนต์ด้วยก็ได้) ล้วนแต่เป็นเครื่องจักรกล ที่อย่างเราอย่างท่านไม่น่าประมาท หรือรู้มาก เข้าไปแก้ไข ซ่อมแซมเอง ขอความกรุณาอย่าพึ่งใช้ความสามารถส่วนบุคคล (หากไม่จำเป็นจริง ๆๆๆ)

หากโดนน้ำท่วมแล้ว น้ำเจ้ากรรม ไหลเข้าไปในเครื่องเรียบร้อยแล้ว (แถมยังแช่ไว้ด้วย) ถอดออกไปให้ช่างผู้รู้เขาตรวจสอบดูก่อนดีกว่า กรุณาอย่าประมาท เอาไปตากแดดแล้วคิดว่าแห้งแล้ว เลยนำไปใช้ต่อ เพราะความชื้นบางส่วนอาจจะฝังอยู่ข้างใน พอเครื่องกลนั้น ทำงานโดยใช้กระแสไฟฟ้า อาจทำให้เกิดปัญหาหากับตัวบ้าน หรือเป็นอันตรายถึงชีวิตได้

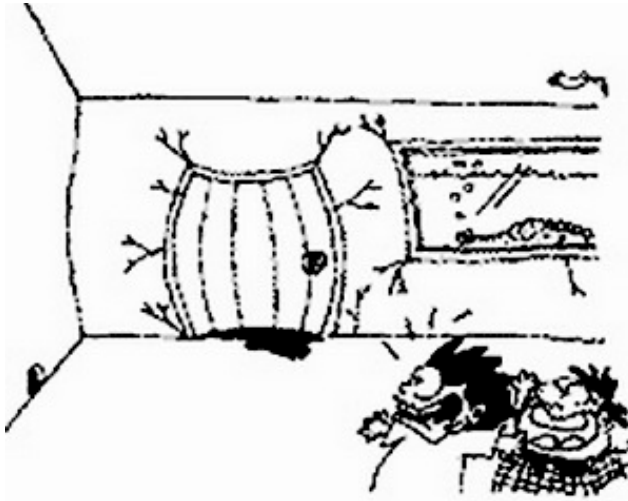
นอกจากความชื้นที่ฝังอยู่ในตัวเครื่องแล้ว บรรดาฝุ่นผง เศษขยะ หรือแม้แต่สิ่งมีชีวิตบางประเภท ก็อาจจะฝังตัวหรือแอบ ซ่อนตัว (หรือเสียชีวิต) ค้างอยู่ภายในเครื่องด้วย หากเดินเครื่องจักร กลหมุน อาจเกิดการติดขัดและมีการฝืนกำลังกัน เครื่องอาจจะ เสียหรือไฟไหม้ได้ (อาจจะไม่ได้เกิดโดยทันที แต่จะเกิดขึ้นภายหลังได้)

หากมันเป็นจริง ๆ ที่จะต้องใช้เครื่องจักรกลนั้น (ซึ่งผมหวังว่าคงจะไม่มี) ยามจะใช้เครื่องกลเหล่านั้นน่ามีข้อคิด 3 ประการคือ

- 1. ตลอดเวลาที่ใช้ต้องมีผู้ใหญ่ที่พอรู้เรื่องไฟฟ้าและเครื่องจักรกล พื้นฐานอยู่ใกล้ๆ เสมอ และอย่างน้อยน่าจะมี ๒ คนครับ เมื่อเกิดอะไรผิดปกติขึ้นมาต้องดับเครื่องปิดเครื่องโดยทันที**
- 2. ที่คัทเอาท์ไฟฟ้าของตัวเครื่อง และคัทเอาท์หลักของตัวบ้าน จะต้องมีการติดตั้งไฟที่มีคุณภาพ ติดตั้งอยู่เสมอ เกิดไฟฟ้าลัดวงจร ต้องแน่ใจว่าวงจรไฟฟ้าจะถูกตัดออก**
- 3. เมื่อไรไม่จำเป็นจริงๆ แล้ว ให้หยุดใช้เครื่องกลตัวนั้นทันที พอมีเวลาบ้าง และพอมีงบประมาณ กรุณานำไปให้ช่างผู้รู้ตรวจสอบ**

14. ประตูบ้านถูกน้ำท่วมบวมอืดถึง ประตูเหล็กขึ้นสนิมหมดแล้ว

ขอให้คิดว่าประตูหน้าต่างเวลาถูกน้ำท่วม จะเหมือนกับผนังที่ถูกน้ำท่วมเหมือนกัน การที่ประตูไม้บวมเป่งขึ้นมา ก็เหมือนกับผนังไม้ หรือผนังยิปซั่มที่ปูดโปนขึ้น ส่วนประตูเหล็กที่ขึ้นสนิมนั้น ก็เป็นเรื่องของโลหะที่แช่น้ำ เมื่อแห้งแล้วก็ต้องเป็นสนิมไปเป็นปกติธรรมดา แนวทางแก้ไขมีดังต่อไปนี้



1. ประตูไม้ หรือวัสดุที่เหมือนกับไม้ที่บวมขึ้นมาหรือผุพัง ก็เหมือนกับประตูห้องน้ำเรา ที่หลายๆ บ้านเป็น อันเกิดจากความชื้นในห้องน้ำ แก้ไขโดยการทิ้งไว้ให้แห้ง ซ่อมแซมพื้นผิว เท่าที่ตนเองจะทำได้ หรือหากหมดสภาพจริงๆ และพอมึงงบประมาณบ้าง ก็ซื้อใหม่ เปลี่ยนแปลงเสียเลย ก็ยิ่งพอไหว

2. ประตูเหล็กที่ขึ้นสนิม อาจจะไม่ถึงผู้พึง (ยกเว้นแต่ผู้มาก่อน) ก็จัดการขัดสนิมออก เช็ดให้สะอาดแห้ง แล้วทาสีใหม่ทับลงไป ก็ถือได้ว่าเป็นอันเสร็จพิธี แต่ความน่าสนใจก็คือ ขอให้มั่นใจว่าน้ำหรือความชื้น ได้ออกไปหมดแล้ว ทั้งในท่อโครงเหล็กหรือบริเวณรอยต่อต่างๆ

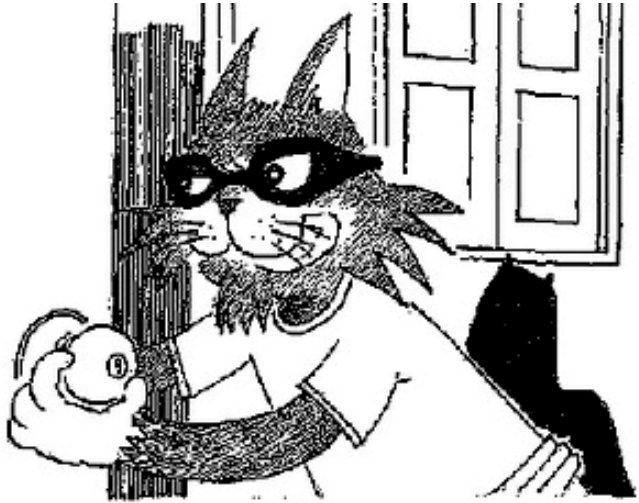
3. ประตูพลาสติกหรือวัสดุสังเคราะห์ ส่วนใหญ่จะไม่ค่อยเป็นปัญหา เพราะวัสดุเหล่านั้นทนน้ำได้ แต่ที่ต้องตรวจสอบก็คือ อาจจะมีน้ำขังอยู่ภายในบานประตู (หรือหน้าต่าง) ระหว่างแผ่นสังเคราะห์ที่ประกบกันเป็นตัวบาน ต้องพยายามเอาน้ำออกให้หมด อาจจะต้องมีการเจาะรูเล็กๆ สัก ๑-๒ รู เพื่อให้ น้ำระบายออกได้

4. หากประตูเกิดเอียงหรืออาการที่ภาษาช่างเรียกว่า “ประตูตก” อาจเกิดขึ้นได้ เพราะเมื่อประตูหน้าต่าง (โดยเฉพาะอย่างยิ่ง ที่ทำด้วยไม้ หรือวัสดุที่อมน้ำ) แฉ่นานๆ ประตูจะอมน้ำ จึงทำให้ตัวบานนั้น น้ำหนักมากขึ้น บานพับรับน้ำหนักไม่ไหว ประกอบกับตัววงกบ (โครงกรอบช่วงเปิด) เปื่อยยุ่ย เนื่องจาก การแช่น้ำ นี้อด หรือตะปูยึดเกาะได้ไม่เต็มที่ บานเลยเกิดอาการ เอียงลง...

แก้ไขโดยพยายาม ใช้ค้ำยัน หรือลิ้มเล็กๆ สอดช่วยรับแรง ถ่ายน้ำหนักของบานเอาไว้ก่อน ค่อยๆ รอนความชื้นระเหยออก นี้อดตะปูก็จะยึดติดดีขึ้น น้ำหนักบานก็จะน้อยลง อาการก็จะกลับมาเหมือนเกือบปกติ (อาจจะไม่ปกตินัก แต่ก็นับว่าไม่เป็นไร)

15. บานพับ ลูกบิด รุกขุญแจ เหล็กดัด หลังน้ำท่วมต้องทำอะไรบ้างดี

เป็นคำถามที่ต่อเนื่องจากปัญหาที่แล้ว ซึ่งว่าด้วยเรื่องประตูหน้าต่างที่เกิดปัญหาขึ้นหลังน้ำท่วม บานพับ ลูกบิด รุกขุญแจ เหล็กดัด ซึ่งเป็นอุปกรณ์ที่ทำด้วยโลหะก็เกิดปัญหาตามมา ขอตอบสั้นๆ ง่ายๆ ดังต่อไปนี้



1. เช็ดน้ำและพยายามให้ความชื้นระเหยออกให้หมด หรือมากที่สุดเท่าที่จะทำได้

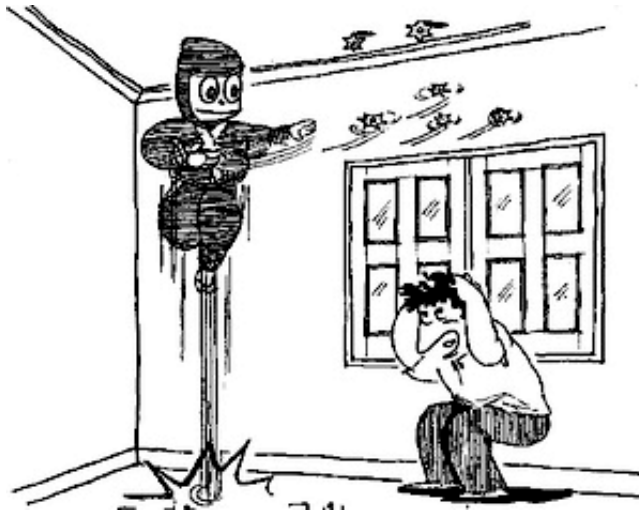
2. หากเกิดสนิมตรงที่ใด ก็ขัดเอาสนิมเหล่านั้นออกเสียโดยเร็ว อย่าปล่อยให้ทิ้งไว้ แต่ก็อย่าขัดแรงด้วยเครื่องมือขัดที่คมแข็งเกินไป เพราะอาจทำให้อุปกรณ์ประตูหน้าต่างที่ค่อนข้างบอบบางนั้นเสียหายได้ครับ

3. ใช้น้ำยาหล่อลื่นสารพัดประโยชน์หยอดชโลม (ภาษาชาวบ้านเรียกว่า “โซลีน็กซ์”) ตามจุดต่อ ตามข้อต่อ ตามเฟือง และตามรูต่างๆ ทั่วๆ (คงไม่ถึงขนาด เป็นมันเยิ้มๆ จะทำให้สิ่งของรอบข้างเลอะเทอะ และเสียเงินไปโดยเปล่าประโยชน์)

4. อย่าเพิ่งใช้จารบี หรือสารจำพวกซีฟี่งูดหรือทา เพราะความชื้นทั้งหลายอาจจะยังระเหยออกไม่หมด จะทำให้ระเหยออก ได้ยากขึ้น ความชื้นนั้นเลยเกิดอาการ “ฝังใน” จะมีปัญหาภายหลัง

5. หากยังเกิดปัญหาอีก กรุณาเริ่มทำใหม่ตั้งแต่ข้อแรกจนถึงข้อนี้ รับรองว่ากว่า 90% ปัญหาจะไม่หนีไปนอกกรอบที่กล่าวไว้

16. น้ำท่วมฝ้าเพดาน แก้ไขอย่างไรได้บ้าง



ผมเชื่อว่าซีเรียสและเป็นเรื่องจริงครับ แต่ขอภาวนาให้เป็นการท่วมฝ้าเพดานของห้องใต้ดิน ไม่ใช่ฝ้าเพดานของบ้านชั้นที่สองนะครับ น้ำท่วมฝ้าเพดานนี้ คงจะต้องใช้แนวทางแก้ไขคล้ายกับน้ำท่วมพื้น และท่วมผนังปนกัน สรุปความอีกครั้งได้ว่า

1. ตรวจสอบถึงวัสดุฝ้าเพดานว่าทำด้วยอะไร หากเป็นวัสดุที่เปื่อยยุ่ยจากการถูกน้ำท่วมได้ เช่น ฝ้ายิปซัมบอร์ด หรือฝ้ากระดาษอัด คงจะต้อง เลาะออกแล้วเปลี่ยนใหม่ (หรือหากไม่มีงบประมาณ ก็ทิ้งเอาไว้โล่งๆ อย่างนั้นก่อน ไม่ต้องอายุใคร ย้ำ ไม่ต้องอายุใคร) หากเป็นฝ้า ประเภทที่ไม่เปื่อยยุ่ยและอมน้ำ อมความชื้นมาก ก็พยายาม ฝั่งให้แห้ง อย่าทาสี หรือน้ำยากันความชื้นระเหยออก หากเป็นฝ้า โลหะ ให้ตรวจสอบสนิม จัดการขัดหรือเช็ดออกให้หมด

2. สํารวจฝ้ําเพดานทั้งฝ้ําทุกห้องทุกที่ว่ามีน้ำขังอยู่หรือไม่ (เจาะหรือเปิดฝ้ําเพดานแล้วโผล่สีรุ้ระะ พร้อมส่อง ไฟฉาย ตรวจดู) หากพบ ต้องระบายน้ำออกให้หมด โดยทันทีทันใด (เจาะรูตรงที่น้ำเป็นแอ่งขัง ณ จุดนั้นๆ) อย่าชี้แจงตรวจเช็คเป็นอันขาด

3. ฝ้ําเพดานส่วนใหญ่จะมีสายไฟ ดวงโคมติดอยู่เสมอ ไม่ว่าจะ เป็นระบบเดินสายไฟฝัง หรือสายไฟลอย ต้องตรวจสอบสภาพว่าดี สมบูรณ์ตามรายการ ที่เคยกล่าวไว้เรื่องของการตรวจสอบสำรวจระบบ ไฟฟ้าหลังน้ำท่วม

4. มดและแมลงตลอดจนหนูหรือสัตว์เลื้อยคลานต่างๆ อาจหลบเข้าไปในฝ้ําเพดาน (แล้วหาทางออกไม่ได้) ต้องทำการไล่ออกให้หมด จึงจะปิดฝ้ําเพดาน ไม่เช่นนั้นอาจจะรบกวนและเป็นอันตรายภายหลังได้

17. มีน้ำผุดขึ้นกลางบ้าน แปลว่าอะไร ไม่เห็นสนุกเลย

หากเป็นผมก็คงจะไม่สนุกเหมือนกันละครับ เพราะอยู่ดี ๆ ก็มีน้ำผุดขึ้นมากกลางบ้าน ปัญหาที่คาดการณ์ (เพราะไม่ได้เห็นสถานที่จริง) น่าจะเกิดจากสาเหตุดังต่อไปนี้



1. ระบบโครงสร้างเกิดอาการแตกร้าว ซึ่งอาจจะแตกร้าวอยู่เดิมแล้ว หรืออาจจะเกิดการแตกร้าวจากแรงดันน้ำ อันเนื่องมาจากน้ำท่วม การแก้ไขก็คือพยายามหาแนวที่แตกร้าวนั้นให้พบ (ส่วนใหญ่ จะเป็นรอยแตกที่พื้น หรือผนังส่วนล่าง) แล้วพยายามติดต่อสอบถามผู้รู้ต่อไป อย่าพยายามซ่อมเอง เพราะอาจยิ่งเกิดปัญหา และอาจเป็นอันตรายได้
2. รั่วเนื่องจากรอยต่อของพื้นกับผนังไม่สนิท หรือระหว่างพื้นกับพื้นไม่สนิทกัน อาจเพราะระบบโครงสร้างอาคาร เป็นโครงสร้างระบบพื้นสำเร็จ ที่ก่อสร้างไว้มันเรียบร้อย

หรือเพราะเป็นระบบโครงสร้าง เป็นระบบ พื้นวางถ่าย
น้ำหนักบนดิน (Slab on Ground) ซึ่งออกแบบให้เนื้อคอนกรีตพื้น
ไม่ต้องเชื่อมประสานกับคาน แต่ให้ถ่ายน้ำหนักพื้นลงไปที่แผ่นดินเลย
โครงสร้างระบบที่ว่านี้ จึงอาจมีรอยร้าวตรงบริเวณรอยต่อ เพราะปูน
ทรายที่อุดไว้เสื่อมสภาพ หรือเสียหายจากแรงดันน้ำ

แนวทางแก้ไข คงต้องพยายามหาแนวที่น้ำรั่วเข้าให้ได้ (จะมี
รอยหรือเส้นที่มีสีเข้มกว่าปกติ) แล้วอุดรอยเหล่านั้น ให้เรียบร้อย
อาจจะด้วยซิลิโคนที่ยืดหยุ่นได้ ก็พอไหว

3. เกิดจากรูที่บริษัทกำจัดปลวกเขาเจาะเอาไว้ ตอนที่ฉีดยัด
น้ำยากำจัดปลวก แล้วไม่มีการอุดปิดให้เรียบร้อย แนวทางการแก้ไข
ก็คือจัดการอุดเสียให้เรียบร้อย

4. ท่อน้ำที่ฝังในพื้นที่เกิดการรั่วแตก หมายถึงที่พื้นห้องอาจจะมีการ
ฝังท่อน้ำเอาไว้ และอาจมีการขยับตัวของโครงสร้างทำให้ท่อแตก
และแรงดันน้ำทำให้เกิดน้ำพุเล็กๆ เกิดขึ้นที่พื้นห้องครับ

กรุณาอย่าตกใจ กับสิ่งที่เกิดขึ้นนี้ พยายามหาเหตุให้พบ แล้ว
แก้ไขเสีย หากยังหาเหตุไม่พบ หรือหาพบแล้ว แต่แก้ไขไม่ได้ กรุณา
ติดต่อผู้รู้ (ผู้รู้แปลว่าผู้รู้ ไม่ได้แปลว่า ผู้ไม่ค่อยรู้แต่ช่างพูด)

18. เฟอร์นิเจอร์ โต๊ะ เติง เก้าอี้ หลังน้ำท่วม



ขอให้คิดเสมือนว่าเฟอร์นิเจอร์นั้นเป็นเครื่องใช้ เป็นพื้นบ้าน และเป็นผนังบ้านอย่างใดอย่างหนึ่ง ดังนั้น การแก้ไขเฟอร์นิเจอร์หลังน้ำท่วม ก็คงจะคล้ายกับการแก้ปัญหา เรื่องประตูหน้าต่าง เครื่องไม้ เครื่องมือ พื้นบ้าน ฝ้าเพดานบ้าน และผนังบ้านอื่นๆ กันไป สรุป ข้อคิดและแนวทางการแก้ไขไว้ดังต่อไปนี้

1. พยายามเอาความชื้นออกจากเฟอร์นิเจอร์ ให้มากที่สุดเท่าที่จะทำได้อย่างรวดเร็ว

2. เฟอร์นิเจอร์ที่อมน้ำมากๆ เช่น โซฟาหนังหรือนุ่น ที่นอนหากไม่จำเป็นอย่าเอากลับมาใช้อีกเลย เพราะตอนน้ำท่วม จะพาเชื้อโรคและสิ่งไม่พึงประสงค์เข้าไปอยู่ภายในไม่น้อย แม้ตากแดดแห้งแล้ว เชื้อโรคร้ายก็อาจยังคงอยู่ เป็นอันตรายต่อสุขภาพในระยะยาวได้

3. เฟอร์นิเจอร์ประเภทติดกับที่ (Built In Furniture) ขอให้แก้ปัญหาเหมือนผนังและประตู คือต้องตรวจสอบความแข็งแรงของโครงสร้างสายไฟที่อาจจะฝังอยู่ในตู้ รางตู้และลูกบิด ทำการบำรุงรักษาให้อยู่ในสภาพเรียบร้อยเหมือนเดิม หรือใกล้เคียงของเดิม

4. เฟอร์นิเจอร์ที่ทำด้วยไม้ ไม่ควรเอาไปตากแดดโดยตรง เพราะจะทำให้แตก เสียหายได้ อีกทั้งยามจะทาสีทับลงไป ก็ขอให้มั่นใจว่าเขาแห้งแล้วจริงๆ ไม่เช่นนั้นสีจะลอกหมด ความชื้นจะฝังใน

19. น้ำท่วมช่องลิฟต์ ห้องเครื่อง หม้อแปลงไฟฟ้า

น้ำท่วมลิฟต์ ห้องเครื่อง หม้อแปลงไฟฟ้า หรือส่วนที่เป็นเครื่องกลสำคัญต่างๆ ของอาคาร กรุณาอย่าซ่อมแซมเอง ให้เรียกบริษัท หรือช่างผู้รู้จริงมาตรวจสอบและแก้ไขเสีย จะต้องเสียงบประมาณเท่าไรก็ต้องยอมนะครับ ไม่ใช่เรื่องเล่นๆ และห้ามประมาทเด็ดขาดนะครับ



20. อยากยกบ้านทั้งบ้านให้สูงขึ้น ทำยังไง อย่างไร เท่าไร

การยกบ้านให้สูงขึ้น หมายถึงการยกตัวโครงสร้างทั้งหมดของบ้านให้มีระดับหน้าน้ำท่วมบ้าน เป็นสิ่งที่น่าสนใจ แต่ขณะเดียวกันก็เป็นสิ่งที่ควรหลีกเลี่ยงหากจะทำเอง ถ้าบ้านของท่านไม่ใช่บ้านไม้ และไม่ใช่บ้านที่มีน้ำหนักเบา เพราะหากเป็นบ้านที่ทำด้วยคอนกรีตเสริมเหล็ก (ภาษาชาวบ้านเรียกว่าบ้านปูน) โครงสร้างของบ้านจะยึดติดเป็นเนื้อเดียวกัน หากยกบ้านขึ้น (ส่วนใหญ่จะด้วยแม่แรง แบบการยกรถยนต์) ตัวบ้านเอียง หรือบิด เพียงนิดเดียว บ้านก็จะแตกร้าว เสียหายวิบัติได้



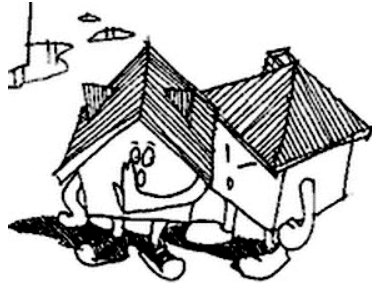
นอกจากนั้น บ้านปูนจะมีน้ำหนักมาก ทำให้ต้องมีเสาเข็มยาวๆ มารับน้ำหนักบ้าน เสาเข็มนี้ ส่วนใหญ่จะเป็นเสาเข็มปูนที่มีเหล็กเส้นผูกติดยึดไว้กับตัวฐานราก เมื่อยกตัวบ้านขึ้น ก็เป็นเพียงการยกแต่ตัวบ้าน ไม่สามารถยกเสาเข็มขึ้นมาด้วย การต่อฐานรากกับเสาเข็มใหม่จึงเป็นเรื่องยาก ในอนาคตอาจมีปัญหาเรื่องบ้านทรุดบ้านร้าวได้

นอกจากเรื่องโครงสร้างแล้ว เมื่อยกบ้านปัญหาพวกสายไฟ ท่อน้ำ ท่อระบายน้ำ ก็จะเป็นปัญหาที่ต่อเนื่องตามมา ที่จะต้องตัดออกทั้งหมด แล้วต่อใหม่เข้าไป เมื่อยกระดับบ้านเสร็จเรียบร้อย หากท่อเหล่านี้อยู่ใต้พื้นบ้าน บริเวณกลางๆ บ้าน ย่อมจะตัดออกจากกัน ตอนจะยกบ้านได้ยาก หากตัดไม่หมดแล้วยกขึ้น ก็อาจไปดึงโครงสร้างของบ้านส่วนอื่นๆ เสียหายได้

ความต้องการจะยกระดับบ้านทั้งหลังขึ้นมา (บ้านปูน) เป็นเรื่องที่ต้องปรึกษาผู้รู้จริง และมีประสบการณ์เท่านั้น และส่วนผู้รับเหมาก่อสร้างก็ต้องเป็นผู้รู้จริงด้วย มิเช่นนั้น ท่านอาจจะเสียบ้านไปทั้งหลัง ส่วนราคาค่ายกบ้าน ก็แล้วแต่ระดับที่ยกขึ้น แล้วแต่ขนาดของตัวบ้าน แล้วแต่ลักษณะของตัวบ้าน โดยทั่วไปราคาจะประมาณ 20% ถึง 400% ของราคาตัวบ้าน

ส่วนบ้านไม้ นั้น หากใช้เทคนิคไทยเดิมของเรา ผสมผสานกับเทคโนโลยีสมัยใหม่ ไม่ใช่เป็นเรื่องยากนัก (บ้านไม้ แปลว่า ทั้งโครงสร้าง และองค์ประกอบเป็นไม้ ไม่ใช่โครงสร้างเป็นปูน มีเพียงผนัง หรือพื้นเป็นไม้เท่านั้น)

21. “ฝ่าวิกฤติด้วยความคิดบวก”



ความคิดบวกหรือ Positive Thinking ฟังเสมือนกับเป็นลัทธิ
แก้ย่ำหนึ่ง แต่ความจริงแล้วการมองภายในตนให้ครบถ้วนทุกด้าน แล้ว
เอาด้านที่เป็นบวกมาพิจารณาเป็นประเด็นในการจัดการปัญหา ชีวิตเรา
ก็จะมีความสุขขึ้นไปพร้อมๆ กับผู้รอบข้าง และสังคมที่เราอยู่ร่วมกัน

การแก้ปัญหาทั้งหลายย่อมไม่มี “สูตรสำเร็จ” เป็นธรรมดา...

บางที่เมื่อแก้ปัญหาด้วยการ “คิด” ไม่ได้.... ลองใช้การแก้ปัญหาด้วย
การ “**ยังคิด**” บ้าง

บางที่การแก้ปัญหาด้วย “**ความรู้**” ไม่ได้.... ลองใช้ “**ความรู้สึก**” ใน
การแก้ปัญหาบ้าง

บางที่เราต้องไม่มองเฉพาะผล “**ด้านนอก**” แต่เราต้องเข้าใจปัญหา
จาก “**ภายใน**” บ้าง

พลังแห่งการฝ่าวิกฤติทั้งหลายอาจจะอยู่ตรงนั้นก็ได

หากเราฝึกตนให้เป็น “**คนกล้า**” ที่มีชื่อเสียงกลายเป็นคน “**บ้านั่น**”
แก้ปัญหาตามอารมณ์

โดยเราแยกความแตกต่างของ “**ความรัก**” และ “**ความหลง**” ได้
ชัดเจนเพียงพอ

โดยเราอรบรู่และเข้าใจทั้ง “วิชาการ” และ “มนุษย์” ได้อย่างสมดุค
เราจะหา “ข้อมูล” เพื่อการ “วิเคราะห์” อันนำมาซึ่ง “บทสรุปร”
เพื่อการปฏิบัติทั้งหลายได้
พลังแห่งการฝ่าวิกฤติทั้งหลายอาจจะอยู่ตรงนั้นก็ได้

เราต้องไม่เป็นผู้ที่ “รู่มาก แล้ว คิดน้อย” หรือเป็นผู้ที่ “รู่น้อย แล้ว
คิดมาก”

เราน่าจะเป็นผู้ที่ “รู่น้อย ก็รู่ให้มากขึ้น เมื่อรู่มากพอแล้ว ก็อย่าลืม
คิดให้มากขึ้น” ตามไปด้วย

หากคิดมากขึ้นแล้ว ยังแก้ปัญหาไม่ได้..... ลอง “ยั้งคิด” ดูสักหน่อย
พลังแห่งการฝ่าวิกฤติทั้งหลายอาจจะอยู่ตรงนั้นก็ได้

ยอดเยี่ยม เทพรานนท์ ตุลาคม ๒๕๕๔



สังคมไทยจะต้องอยู่ร่วมกับธรรมชาติให้ได้ เพราะธรรมชาติ
นั้นยิ่งใหญ่เหลือเกิน การใช้เทคโนโลยีไปฝืนพลังแห่งธรรมชาติมาก
เกินไป การทำร้ายธรรมชาติ จะเกิดผลเช่นนี้เรื่อยไป

พีคาร์บ ทำไมเมืองไทยถึงน้ำท่วมครับ



คุณพิศิษฐ์ โรจนวณิช อดีตนายกสมาคมสถาปนิกสยามฯ เคยเขียนบทความเรื่องนี้เอาไว้ชัดเจนมาก ท่านกล่าวไว้ในหัวข้อ “ภูมิหลังน้ำท่วมกับประเทศไทย” ผมจึงขอลอกบทความที่ท่านเขียนมาให้อ่านกันดังต่อไปนี้

การที่เราจะแก้ไขในวิกฤติการณ์ในปัจจุบันใดๆ ที่เป็นการเผชิญหน้ากันระหว่างมนุษย์กับสภาพแวดล้อมทางธรรมชาติ รวมทั้งการเกิดน้ำท่วม จำเป็นอย่างยิ่งที่เราจะต้องสร้างความเข้าใจต่อวิกฤติการณ์นั้นจากพื้นฐานทางภูมิประเทศ และภูมิอากาศเสียก่อน เชื้อน ทำนบ ฝาย ต่างๆ เพื่อป้องกันน้ำท่วม เป็นสิ่งที่มนุษย์สร้างขึ้นบนพื้นฐานดังกล่าว ซึ่งจะมีผลในการควบคุมธรรมชาติของน้ำอย่างไรก็ดี สภาพของภูมิหลังยังเป็นสิ่งที่คอยกำกับภาพรวมของปรากฏการณ์ทางธรรมชาติอยู่ตลอดเวลา หากพลังทางธรรมชาติไม่ได้เป็นไปในแนวทางที่มนุษย์นำร่องเอาไว้ ความเสียหายต่อถิ่นฐานบ้านช่องของมนุษย์ย่อมจะเกิดขึ้นอย่างหลีกเลี่ยงไม่ได้

หากพิจารณาดูพื้นฐานของภูมิประเทศและภูมิอากาศของประเทศไทยอย่างพิเคราะห์ แล้วจะพบว่าน้ำท่วมกับประเทศไทยเป็นของคู่กัน จากข้อมูลน้ำท่วมในปี 2538 นี้ 65 จังหวัด จาก 75 จังหวัด มีปัญหาน้ำท่วม กล่าวโดยสรุปคือเกือบทั้งประเทศทั้งนี้เกิดจากประเด็นพื้นฐานคือ ลักษณะการตั้งถิ่นฐานบ้านชองบนพื้นราบลุ่มที่เหมาะสมต่อการเกษตร ในขณะที่ลักษณะภูมิอากาศของประเทศไทยมีฝนตกชุกทั่วประเทศ

ยกตัวอย่าง ภาคกลางซึ่งเป็นแบบอย่างของการตั้งถิ่นฐานในสมัยปัจจุบันที่ทุกภาคดำเนินการตามภูมิศาสตร์ของภาคกลาง มีลักษณะที่เด่นชัดแตกต่างกับภาคอื่นในประการที่มีเครือข่ายของแม่น้ำลำคลองอยู่ทั่วไป โดยเฉพาะในบริเวณกรุงเทพมหานคร ภูมิประเทศในสมัยก่อนเป็นที่ลุ่มต่ำ ที่เรียกในพงศาวดารว่าเป็น “ทะเลตม” จนพื้นที่แทบจะใช้ทำอะไรไม่ได้

นอกจากแม่น้ำลำคลองอันมีอยู่มากมาย เรายังเห็นว่า มีสระทั้งขนาดใหญ่และขนาดเล็ก ที่คนขุดขึ้นกระจายทั่วกรุงเทพฯ และปริมณฑล เป็นสิ่งสืบเนื่องจากการขุดคูและยกร่องเพื่อเอาชนะธรรมชาติ จนสามารถใช้ที่ดิน ซึ่งมีเขื่อนั้นแล้วย่อมจะใช้ประโยชน์อะไรไม่ได้เพื่อการทำสวนผลไม้และสวนผัก ในภาคกลาง โดยเฉพาะในท้องที่จังหวัดธนบุรีและนนทบุรี โดยยอมเสียเนื้อที่ประมาณครึ่งหนึ่งไปในการขุดท้องร่อง เพื่อเอาดินขึ้นมาถมยกร่องให้สูงพอแก่การเป็นแปลงเพาะปลูกได้ ทั้งยังใช้น้ำในคูนั้นเองรดพืชผักได้อย่างเหลือเฟือ

ระบบการขุดคูและยกร่องในภาคเกษตรนี้ ได้ถูกนำมาปรับใช้ในการสร้างบ้านแปลงเมืองในศตวรรษที่ 19 เมื่อที่ดินในกรุงเทพฯ ยังหาซื้อได้ในราคาถูก้า โดยการขุดสระขึ้นในบริเวณที่จะปลูกบ้าน และใช้ดินที่ขุดขึ้นมานั้น ถมที่ดินส่วนที่เหลือให้สูงเกินกว่าระดับน้ำท่วมประจำปีหรือประจำคาบเวลา ในฤดูน้ำหลาก สระอันเกิดจากความจำเป็นนี้ ได้กลายเป็นสระประดับอันสวยงามและมีคุณค่า ตัวอย่างของสถานที่ซึ่งมีสระประดับทั้งในอดีตและในปัจจุบัน ทั้งภายนอกและภายในกรุงเทพฯ รวมถึงเขตปริมณฑล ได้แก่บริเวณพระที่นั่งและพระตำหนักต่างๆ ในพระราชวังดุสิต เช่น พระที่นั่งวิมานเมฆ พระตำหนักจิตรลดารโหฐาน สวนสุนันทา ฯลฯ นอกจากนี้ยังมีพระราชวังบางปะอิน สถาบันเทคโนโลยีแห่งเอเชีย วิทยาลัยวชิราวุธวิทยาลัย สวนลุมพินี สวนดุสิต โรงงานยาสูบ (ศูนย์การประชุมแห่งชาติสิริกิติ์) และวัดพุทธวนาราม กับวังเพชรบูรณ์ ล้วนแล้วแต่มีสระอันสวยงาม แต่เป็นที่น่าเสียดายว่าบริเวณสระที่เอื้อนามบางราย มีอันเป็นไปเพราะถูกลมเพื่อโครงการก่อสร้าง นับได้ว่า

เป็นการประสบความสำเร็จในการที่จะปรับวางผังเมืองให้ สอดคล้อง และเหมาะสมแก่สภาพแวดล้อมอันเต็มไปด้วยแม่น้ำ

ย้อนหลังกลับไปถึงต้นรัชกาลที่ 4 ปีลเกล้าฯได้บันทึกไว้ในทำนองเดียวกันว่า “.....ข้าพเจ้าไม่ทราบว่าเป็นโลกนี้ ยังมี ประเทศใดบ้าง ที่มีความอุดมสมบูรณ์ยิ่งไปกว่าประเทศสยาม หรือหาไม่....”

ความอุดมสมบูรณ์ดังกล่าวนี้ มีมูลเหตุมาจากที่ตั้งอันเป็น คุณของสยามประเทศ ซึ่งตั้งอยู่ในบริเวณรับอิทธิพลจากภูมิอากาศ ของทะเลจีนใต้ โดยจะมีการก่อตัวของหย่อมความกดอากาศต่ำ (Low Pressure cell) ขึ้น แล้วเคลื่อนตัวมาทางตะวันตก พัฒนาสู่ ความกดอากาศที่แรงขึ้นเป็นดีเปรสชัน (Depression) ต่อจากนั้น จึงพัฒนาขึ้นเป็นพายุโซนร้อน (Tropical Storm) ในขณะที่เคลื่อน ตัวขึ้นทำความเสียหายให้แก่ ประเทศเวียดนามแล้วกลับอ่อนกำลัง ลงเป็นดีเปรสชัน นำฝนเข้าสู่ประเทศไทยโดยเฉพาะในภาคกลาง ททยอยกันเข้ามาเป็นระยะๆ จึงทำให้สามารถเก็บกักน้ำไว้ เป็น ประโยชน์แก่อุปถุการเกษตร โดยเฉพาะคือการทำนาข้าว และ แผ่ขยายกลายเป็นอาชีพของคนส่วนใหญ่ของประเทศสืบมา จนบัดนี้

สาเหตุของความเสี่ยงและความเสียหายจากน้ำท่วม ของ มวลอาคารบ้านเรือน หากสรุปแก่นจริงแล้วน่าสรุปได้ไม่ยากว่า เกิดจากการก่อสร้างในบริเวณที่เกิดน้ำท่วม น้ำท่วมต้องเกิดเป็น เหตุการณ์ที่ห้ามไม่ได้ แต่ความเสียหายสามารถลดลงได้ โดยการ

ลดความเสี่ยงของพื้นที่สร้างท่าบ กำแพง ทำการปิดล้อม การถมพื้นที่ การยกระดับพื้น และหลีกเลี่ยงการก่อสร้างในบริเวณความเสี่ยงสูง

การวางผังเพื่อลดความเสี่ยงจากน้ำท่วม หมายถึงการป้องกันน้ำท่วมในพื้นที่กว้าง มักจะเกิดขึ้นมาจากความจำเป็นทางชลประทาน และหรือ เพื่อการตั้งถิ่นฐานของมนุษย์จะสามารถกระทำได้ในพื้นที่กว้างขวางขึ้น เพราะประชากรเพิ่มมากขึ้น ผลก็คือก่อให้เกิดความผันแปรของธรรมชาติ น้ำท่วมก็อาจจะเกิดขึ้นได้โดยมีความถี่ลดลง แต่ความรุนแรงสูงขึ้น เพราะพลังน้ำที่สามารถเอาชนะระบบชลประทานของมนุษย์ ต้องมีมหาศาลจึงจะทำเช่นนั้นได้

การพัฒนาในเขตความเสี่ยงสูงมีค่าใช้จ่าย การพัฒนาในระยะหลังๆ จะเป็นการใช้พื้นที่ที่ถูกต้อง เพราะการพัฒนาที่ดินและก่อสร้างอาคารที่สอดคล้องกับความเสี่ยงของน้ำท่วม เป็นสิ่งที่ดีนำไปสู่การพัฒนาที่ยั่งยืน เป็นที่ยอมรับกันมากขึ้น

**บัญญัติ 20 ประการ
เตรียมบ้านก่อนน้ำท่วม**

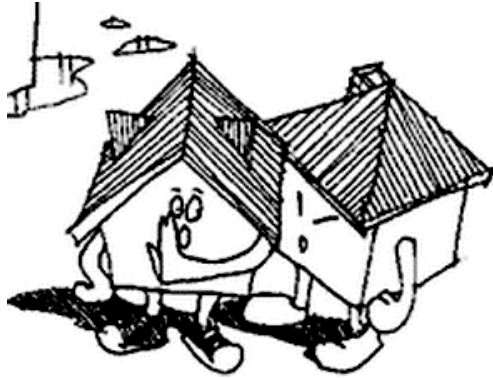


สารบัญ

1. ดูทางน้ำที่จะมาสู่บ้านเรา แล้วจะไปทางไหนได้บ้าง	66
2. กำแพงบ้านไว้กันน้ำได้ แต่ต้องระวังรั้วพังนะครับ	67
3. น่าจะมี “ปิ่น” ไว้สู้ฝน สู้น้ำท่วม จัดการกับ “รูรั่ว”	68
4. อย่าให้ต้นไม้ล้มทับบ้าน ยามน้ำท่วมและพายุมา	69
5. ตรวจสอบถึงน้ำใต้ดิน	70
6. ตรวจสอบอุปกรณ์ไฟฟ้านอกบ้าน ตัดกระแสไฟเสีย	71
7. ป้องกัน ุง เížยว เขížยว ขอ ตะกวด และสัตว์เลížยวคละนต่งๆ	72
8. เรížยวสั้ม สั้ม สั้ม สุขา สุขา	73
9. ปลั๊กไฟ สวิตซ์ไฟ ตรวจสอบและแยกวงจร	75
10. ตรวจสอบว่ประตุนห้ต่งน่นหนาและเขížยวแรง	77
11. เตรížยวระบบสัือสารทุกประเภทเอวไว้ให้พร้อม	78
12. ชาร์จอุปกรณ์ไฟฟ้าทุกอย่งเตรížยวพร้อม 24 ชั้วโมง	79
13. ยั้ยของทุกอย่งให้อยู่ในที่ที่เหมะสม	80
14. ใช้พลาสติกซึ่งเป็้นวัสดุที่ไมกั้วน้ำให้เป็นประโยชน์	81
15. เตรížยวอาหาร น้ำดื่ม และยวให้พร้อม	82
16. บ้านชั้นเดížยว ตัองตรวจสอบหลังคดั้วย	83
17. ระวังโจร ระวังมาร ระวังผู้ชั้วร้าย	84
18. เพื่อนบ้าน ตัองร่วมด้วยชั้วยกัน	85
19. เตรížยวทางหนีทีไล่เพื่อออกจกบ้าน	86
20. ตั้งจิตให้มั่น ตอนนี “สติ” สำคััญที่สุด	87
บทตาม	88



บัญญัติ 20 ประการ เตรียมบ้านก่อนน้ำท่วม

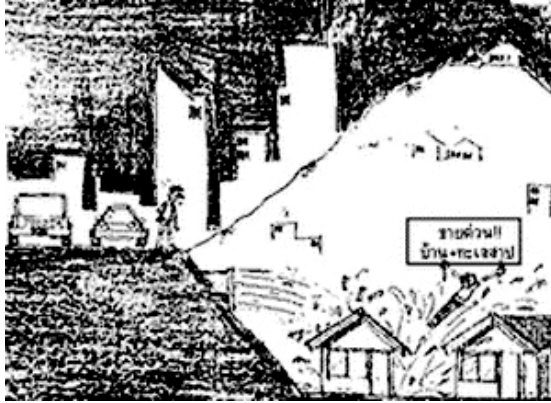


เมื่อนานมาแล้ว ปี พ.ศ. 2538 น้ำท่วมประเทศไทย ผมเขียนหนังสือร้อยพันปัญหาในการก่อสร้างเล่มที่ 3 เรื่อง “บ้านหลังน้ำท่วม” โดยมีเป้าหมายในการให้คนที่มิทุกข์จากการถูกน้ำท่วมทราบแนวทางในการปรับปรุงบ้านของตนเองอย่างถูกวิธี และประหยัดงบประมาณ ซึ่งเป็นหนังสือที่ไม่มีลิขสิทธิ์ใดๆ จึงมีผู้จัดพิมพ์เพื่อแจกจ่ายไปเป็นจำนวนหลายแสนเล่ม



มาถึงวันนี้ คนไทย ทั้งหลายเข้าใจเรื่องน้ำท่วมมากขึ้น ศึกษาข่าวสารบนความไม่ประมาทมากขึ้น และเริ่มมีการ “เตรียมตัว” เพื่อจัดเตรียมบ้านให้พร้อมก่อนที่น้ำจะมา จึงขอเขียนบันทึก “บัญญัติ 20 ประการ เตรียมบ้านก่อนน้ำท่วม” แบบสั้นกระชับนี้ขึ้น ซึ่งหวังว่าคงจะมีประโยชน์ครับ ขอให้หลับตาแล้วนึกภาพถึงว่าเรากำลัง “เตรียมเมืองรับศึกสงคราม” นะครับ

1. ดูทางน้ำที่จะมาสู่บ้านเรา แล้วจะไปทางไหนได้บ้าง

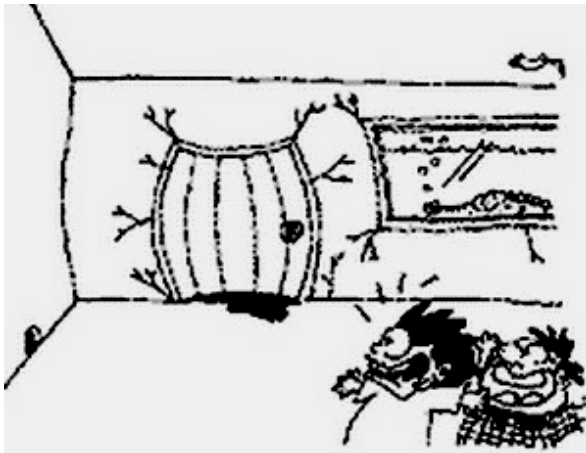


ขอให้คิดว่าเราเหมือนกำลังตั้งค่ายคูประตูหอรบอยู่ เราต้องรู้ว่าข้าศึกจะเข้ามาโจมตีเราทางทิศใดได้บ้าง และหากเกิดความพลัดพลั้งขึ้นมา เราจะหนีไปทางไหนได้บ้าง ซึ่งข้าศึกอาจจะเข้ามาตีเราหลายทางก็ได้ และเราก็อาจจะมีทางหนีไปหลายทางก็ได้ บางครั้งข้าศึกไม่ได้มาตีแค่ 2-3 ทาง แต่ทำการ “ล้อม” เราเอาไว้ทุกด้านก็ได้ ทำให้ทางหนีของเราถูกปิดกั้นไว้หมด

หากเมื่อรู้แนวทางเหล่านั้นแล้ว ก็ขอให้เริ่มวางแผนที่จะ “หยุดน้ำ หยุดข้าศึกที่จะเข้ามาโจมตีเรา” ซึ่งการหยุดยั้งน้ำหรือข้าศึกนั้น มีหลายวิธีที่ต้องจัดการ ไม่ว่าจะเป็นการ “สร้างเขื่อนชั่วคราว” ด้วยกระสอบทราย หรือเอาแผ่นวัสดุใดๆ มากั้นก็ได้ การปิดกั้นนั้นมีหลายวิธี ซึ่งใช้ความเข้าใจพื้นฐาน บวกกับสอบถามข้อมูล ก็จะพอทราบกันเองได้ครับ

2. กำแพงบ้านไว้กันน้ำได้ แต่ต้องระวังรั้วพังนะครับ

ตามปกติแล้ว รั้วบ้านที่เป็นคอนกรีตหรือก่ออิฐ จะเปรียบเสมือนกำแพงเมืองที่จะกันน้ำไม่ให้เข้ามาในบ้านของเรา แต่เราต้องไม่ลืมว่าน้ำหนักของน้ำที่ซังหรือถาโถมเข้ามากดที่ด้านข้างของกำแพงรั้วเรา จะทำให้รั้วบ้านของเราเกิดการเอียง หรือแตกร้าว หรือพังลงมาได้ เพราะรั้วบ้านทั่วไป วิศวกรท่านจะไม่ได้ออกแบบไว้ให้รับแรงหรือน้ำหนักที่กระทำด้านข้างได้มากนัก



ทางป้องกันที่ง่ายที่สุดก็คือ เราหากระสอบทรายมาวางไว้ อีกด้านหนึ่งของรั้วบ้านเรา (ในบ้านเรา) วางไว้ติดชิดกับรั้วไปเลย ยามเมื่อรั้วจะเอียงเพราะว่าน้ำที่ท่วมกดน้ำหนักมาอีกด้านหนึ่ง กระสอบทรายก็จะทำหน้าที่ช่วยรับน้ำหนักเอาไว้ ถ่ายแรงจากรั้วมา รั้วก็ยังตั้งตรงอยู่ได้ “กำแพงเมืองของเราก็ไม่แตก หรือล้มครืนลงมา” ครับผม

3. น่าจะมี “ปืน” ไว้สู้ฝน สู้น้ำท่วม จัดการกับ “รูรั่ว”

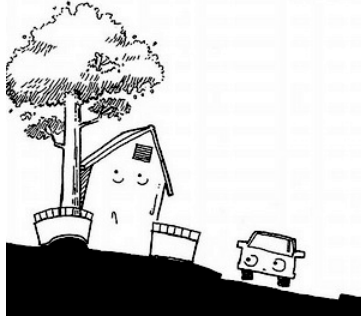


บ้านหลายหลังที่มีรู มีรอยแตกเล็กๆ ตามผนังหรือช่องหน้าต่าง ตามรอยต่อของผนังกับเสาและคาน หรือแม้แต่ตามรั้วบ้าน ซึ่งบางครั้งเราไม่มีเวลา (หรืองบประมาณ) ที่จะแก้ไขได้ที่ต้นเหตุ จะตามช่างมาซ่อมแซมหรือก็อาจจะไม่ใช่เรื่องง่ายนัก หรือไม่ทันเวลาเสียแล้ว

ดังนั้น เราก็น่าจะมีวัสดุอุดประสานรอยจำพวก **ซิลิโคน** หรือ **อะคริลิก** หรือ **โพลียูรีเทน** เอาไว้ เพื่ออุดรอยเหล่านี้ ซึ่งเรา น่าจะทำได้ด้วยตัวเอง (โดยเฉพาะในจังหวะที่เศรษฐกิจไม่ดี หรืออยากจะฝึกตัวเองเป็นช่างบ้าง) แต่การที่เราจะใช้วัสดุ ประสานที่มีความยืดหยุ่นและอยู่ในหลอดแข็งๆนี้ได้ เราจะต้องมีอุปกรณ์การ “ฉีด” ซึ่งภาษาช่างทั่วไปเขาเรียกกันว่า “ปืน” ซึ่งราคาไม่แพงเลยครับ

บางครั้ง ท่านอาจจะต้อง “พกปืน” ไว้ในบ้านของท่านสัก ชุด เพื่อช่วยเหลือตัวเองในการต่อสู้ ป้องกันน้ำไม่ให้ไหลเข้ามาใน บ้านของเราครับ

4. อย่าให้ต้นไม้ล้มทับบ้าน ยามน้ำท่วมและพายุมา



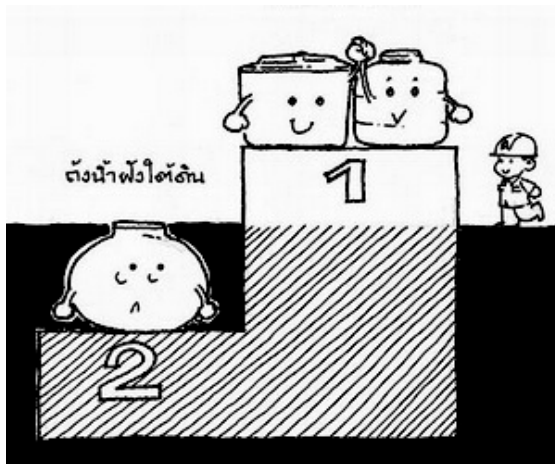
ต้นไม้ทั้งหลายที่อยู่ในบ้านหรือใกล้บ้านเราจะเป็ นอันตรายยามมีพายุมา เพราะต้นไม้อาจจะล้ม (โดยเฉพาะอย่างยิ่ง ต้นไม้ที่ล้อมจากที่อื่นมาปลูก เพราะต้นไม้เหล่านั้นไม่มี “รากแก้ว” ครับ) หรือ กิ่งต้นไม้บางประเภทที่ค่อนข้างเปราะ (เช่น ต้นประดู่ กิ่งอ่อน) อาจจะหักลงมาสู่ตัวบ้านเรา ต้องทำการเสริมกิ่งหรือตัดกิ่ง บางกิ่งออกไปเสีย

ยามเมื่อน้ำท่วม ระดับน้ำใต้ดินจะสูงมาก (หรือน้ำท่วม เข้ามาได้จริงๆ) รากของต้นไม้จะแช่น้ำเป็นเวลานาน รากต้นไม้จะเน่าได้ แล้วความสามารถในการยึดเกาะกับดินก็จะน้อยลง (โดยเฉพาะอย่างยิ่งต้นไม้ใหญ่ที่ไม่มีรากแก้ว) ต้นไม้ก็อาจจะล้มลงได้ ต้องทำการค้ำยันลำต้นเอาไว้ให้ดี ก่อนน้ำจะท่วมครับ

สิ่งที่น่าคิดอีกอย่างหนึ่งก็คือเรื่องการให้ปุ๋ย ซึ่งตอนที่น้ำท่วมห้ามให้ปุ๋ยต้นไม้ครับ เพราะจะทำให้รากเน่าเร็วขึ้น (ต้นไม้ที่ โดนน้ำท่วมก็เหมือนคนป่วย เขาไม่ต้องการอาหารดีๆ (แต่ย่อยยาก) ครับ ขอให้หายป่วยเสียก่อนค่อยกินอาหารดีๆ เยอะๆ ได้ครับ)

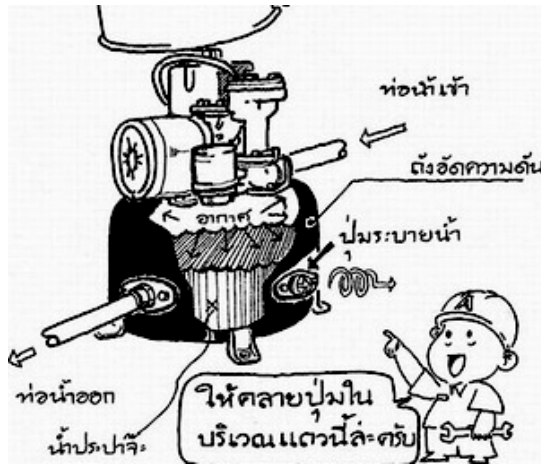
5. ตรวจสอบถังน้ำใต้ดิน

บ้านใครมีถังน้ำใต้ดิน ต้องตรวจสอบ “ฝา” ของถังน้ำให้
ดีๆ เพราะเวลาน้ำท่วม ถังน้ำจะอยู่ใต้น้ำด้วย หากฝาของถังน้ำมี
ระบบป้องกันน้ำเข้าไม่ดี น้ำสกปรกที่ท่วมเข้ามา ก็จะปนกับน้ำ
สะอาดในถังน้ำของเรา ปัญหาเรื่องโรคภัยต่างๆ ก็จะตามเข้ามาหา
ตัวเราโดยทันทีครับ



หากเราไม่สามารถแก้ปัญหาเรื่องน้ำเส็ดลอดเข้ามาในถัง
ของเราได้ ก็ขอให้ต่อท่อน้ำตรงจากท่อประปาหน้าบ้านเรา เข้ามาที่
ตัวบ้านของเราเลย (โดยปกติแล้ว บ้านที่มีถังน้ำใต้ดินจะมีวาล์ว
หมุนเปิดทางให้น้ำประปาจากหน้าบ้านเรา วิ่งผ่านตรงเข้ามาในบ้าน
โดยไม่ลงไปถังน้ำใต้ดินได้ ต้องหาวาล์วตัวนี้ให้เจอ แล้วต่อตรง
เข้ามาเลยดีกว่า น้ำจะเบาลงหน่อย แต่ก็ยังเป็นน้ำสะอาดครับ)

6. ตรวจสอบอุปกรณ์ไฟฟ้าในบ้าน ตัดกระแสไฟเสีย



ภายนอกบ้านของเราก็จะมีอุปกรณ์ไฟฟ้าหลายอย่างเช่น ปุ่มน้ำ เครื่องปรับอากาศ หรือแม้กระทั่งไฟสนาม และกริ่งหน้าบ้าน ต้องหาสวิตซ์ตัดไฟให้พบว่า จะต้องตัดไฟตรงไหนไม่ให้ไฟฟ้าวิ่งเข้าไปที่อุปกรณ์เหล่านั้นได้ ยามเมื่อน้ำท่วมเข้ามา ต้องทำการตัดไฟตรงนั้นเสีย (แม้กระทั่งยามจะเข้านอน ถ้าไม่แน่ใจว่าน้ำจะท่วมเข้ามาตอนเราหลับอยู่หรือเปล่า ก็ต้องปิดสวิตซ์ไฟฟ้าของอุปกรณ์เหล่านั้นเสีย ตื่นมาตอนเช้า หากน้ำยังไม่ท่วม ก็ค่อยเปิดสวิตซ์ใหม่อีกครั้งหนึ่งครับ)

ส่วนการย้ายเครื่องมือย้ายอุปกรณ์เหล่านั้นในตอนนี้ หากแน่ใจว่าน้ำท่วมแน่ และมีช่างมาช่วยย้าย ก็อาจจะย้ายได้ แต่หากไม่มีช่างมาช่วย ก็เป็นเรื่องยากที่จะทำเอง ก็อาจจะต้องยอมให้อุปกรณ์เหล่านั้นแช่น้ำไปก่อนตอนน้ำท่วม

7. ป้องกัน งู เขี้ยว เขี้ยว ขอ ตะกวด และสัตว์ เลื้อยคลานต่างๆ

ยามน้ำท่วม มีไข้ เพียงมนุษย์และสัตว์เลื้อย ของเราเท่านั้นที่ต้องหนีน้ำท่วม แต่เหล่าสัตว์ต่างๆ ก็ ต้องหนีน้ำกันด้วย และการ หนีน้ำท่วมที่ดีที่สุด ก็คือการ เข้ามาในบ้านของเรา เพราะ บ้านของเราพยายามกันน้ำท่วมอย่างดีที่สุดแล้ว



ปัญหาก็คือ เหล่าสัตว์เลื้อยคลานทั้งหลาย ที่ทั้งเลื้อย และทั้งคลานเข้ามาในบ้านเรา เป็นสิ่งที่เราไม่ต้อนรับ และอาจเป็น ผู้ทำอันตรายเราด้วย ดังนั้นเราต้องมั่นใจว่า “รู” ต่างๆ ของบ้านเรา จะต้องโดน “อุด” เอาไว้เป็นอย่างดี ไม่ว่าจะเป็รูที่ประตูหน้าต่าง หรือที่ผนังบ้าน โดยเฉพาะอย่างยิ่ง “รูจากท่อระบายน้ำ” ที่ ผนังบ้านของเรา (เขาชอบมาทางนี้กันครับ)

บางท่านอาจจะมีการโรย “ปูนขาว” ล้อมรอบบ้านเอาไว้ ด้วยก็ได้ (แต่ต้องมั่นใจว่าโรยรอบบ้านจริงๆ และ ไม่ถูกน้ำท่วม หรือถูกฝนชะล้างจนหายไปหมดครับ) เพราะปูนขาวจะกันสัตว์ เหล่านี้ได้ครับ นอกจากนี้ก็มักจะเตรียมยาฉีดกันแมลง ติดบ้านไว้ ด้วยครับ

8. เรื่องส้วม ส้วม ส้วม สุขา สุขา

เป็นเรื่องของความสุขที่เปลี่ยนไปเป็นความทุกข์ทุกครั้งที่เกิดน้ำท่วม โดยเฉพาะอย่างยิ่งระบบส้วมที่เป็นระบบบ่อเกราะบ่อซึมแบบเดิม ที่น้ำจากการบำบัดจะต้องซึมออกสู่ดิน แต่พอน้ำท่วม น้ำจากดินภายนอกจะซึมเข้ามาในบ่อ ก็ทำให้บ่อเกราะเต็มไปด้วยน้ำ ส้วมก็จะเกิดอาการ “อืด และ รัตไม่ลง” หากน้ำจากภายนอกท่วมมาก มีแรงดันมาก ก็อาจจะเกิดอาการ “ระเบิด” ทำให้สิ่งปฏิกูลต่างๆ ฟุ้งกลับมาที่โถส้วม ความสุขหายไป ความทุกข์ปล่อยออกไม่ได้



ในกรณีนี้ ต้องยอมรับในสิ่งที่จะเกิดขึ้น ต้องป้องกันไม่ให้สิ่งปฏิกูลทั้งหลายฟุ้งกลับมาทางโถส้วม ต้องปิดโถส้วมให้ดี หากเป็นโถส้วมนั่งราบที่มีฝาปิด ก็ต้องปิดฝาให้แน่น เอาเชือกผูกเอาไว้ หากเกิดอาการฟุ้งขึ้น ก็จะไม่เรียกรวดทำความสะอาดยาก กรณีนี้ทำเฉพาะโถส้วมชั้นล่างก็พอ เพราะน้ำคงไม่ท่วมถึงชั้นสองครับ (เพราะหากท่วมถึงชั้นสอง เราคงไม่ได้อยู่ในบ้านแล้ว)

กรณีที่เป็นบ่อบำบัดสำเร็จ ซึ่งเขาจะทำงานโดยไม่ต้องมีบ่อเกราะบ่อซึม ในเวลาปกติเขาจะบำบัดจนเสร็จภายในถังเอง แล้วก็ระบายน้ำที่บำบัดเสร็จแล้วลงท่อระบายน้ำนอกบ้านของเรายามเมื่อน้ำท่วม น้ำจากบ่อบำบัดจะไหลระบายออกไปไม่ได้ เพราะระดับน้ำที่ท่วมอยู่สูงกว่าบ่อบำบัด ซึ่งเป็นการแก้อะไรไม่ได้ ต้องปล่อยไว้อย่างนั้นครับ

ถังบำบัดสำเร็จบางรุ่นจะมีมอเตอร์อัดอากาศเข้าไป (ซึ่งในบ้านส่วนใหญ่จะไม่ใช่รุ่นนี้) ก็ต้องตรวจดูว่ามอเตอร์อยู่ที่ไหน หากมอเตอร์น่าจะอยู่ในระดับที่น้ำท่วมถึง ก็ต้องตัดกระแสไฟไม่ให้เข้าไปสู่ตัวเครื่องกลนั้นครับ

ทั้งนี้สิ่งที่ต้องระวังก็คือ **“ท่อหายใจ”** ที่เป็นท่อระบายอากาศของระบบส้วมของเรา ต้องมั่นใจว่าท่อหายใจนั้นจะต้องอยู่สูงกว่าระดับน้ำที่มีโอกาสท่วม หากท่อหายใจของเราอยู่ระดับต่ำ ก็ต้อง **“ต่อท่อ”** ให้มีระดับสูงขึ้นให้ได้ จะต่อแบบถาวรก็ได้ (หากมีช่างมาทำ หรือเราทำเป็น) หรือจะต่อแบบท่อไม่ถาวร ก็คือเอาสายยางธรรมดา มาครอบท่อหายใจเดิม แล้วก็ยกให้ปลายท่อนั้นอยู่สูงกว่าระดับน้ำที่คาดหมายว่าจะท่วมครับ

ท่อหายใจนี่จะเป็นอุปกรณ์สำคัญมากในการช่วยระบายความดันภายในระบบส้วมของเรา ไม่ให้สิ่งปฏิกูลมีแรงดันมากเกินไปครับ

9. ปลั๊กไฟ สวิตช์ไฟ ตรวจสอบและแยกวงจร



เรื่องนี้เป็นเรื่องสำคัญที่สุดเรื่องหนึ่งของบัญญัติ 20 ประการของบทความนี้ เพราะอันตรายที่มองไม่เห็นก็คือเรื่องของ “ไฟฟ้า” ครับ แต่ในขณะเดียวกัน ไฟฟ้าก็กลายเป็นส่วนหนึ่งของการใช้ชีวิตเสียแล้ว

หากบ้านของเรามีการแยกวงจรไฟฟ้าไว้ตั้งแต่แรก คือวงจรไฟฟ้านอกบ้าน วงจรไฟฟ้าชั้นล่าง และวงจรไฟฟ้าชั้นบน ก็ต้องปิดวงจรไฟฟ้านอกบ้านเมื่อน้ำท่วมนอกบ้าน หากน้ำสูงขึ้นมาจนเข้าในตัวบ้าน ก็ต้องปิดวงจรไฟฟ้าชั้นล่าง หากน้ำสูงขึ้นถึงชั้นสอง น่าจะหาทางออกจากบ้านเพื่อย้ายไปอยู่ที่อื่นชั่วคราว เพราะสวิตซ์หลักของบ้านโดยทั่วไปจะอยู่ที่ชั้นล่างระดับประมาณ 1.8 เมตรจากพื้นห้องครับ

กรณีที่บ้านไหนโชคดี วงจรไฟฟ้าชั้นล่างแยกวงจรออกมาเป็นระดับปลั๊กด้านล่างและระดับสวิตซ์บน ก็ค่อยๆ ตัดวงจรปลั๊กชุดล่างก่อนตามระดับน้ำที่ท่วมขึ้นมา

หากกรณีที่ไม่มีการจัดวงจรเอาไว้อย่างเป็นทางการตามที่กล่าวไว้ข้างต้น เราต้องค่อยๆทำการทดสอบอย่างใจเย็นๆ ว่าปลั๊กหรือสวิตช์ชุดใดจะมีการตัดวงจรไฟฟ้าจากคัทเอาต์หลักบ้าง แล้วทำโน้ตบันทึกเอาไว้ หากเมื่อน้ำท่วมเมื่อไร ก็จะได้ทราบว่าเราต้องตัดวงจรชุดใดก่อน (ตัดวงจรส่วนที่ถูกน้ำท่วม) อาจจะเป็นเรื่องที่ยุ้งยากหน่อยที่จะตรวจสอบ แต่ก็ต้องใจเย็นๆ และตั้งใจที่จะตรวจสอบครับ

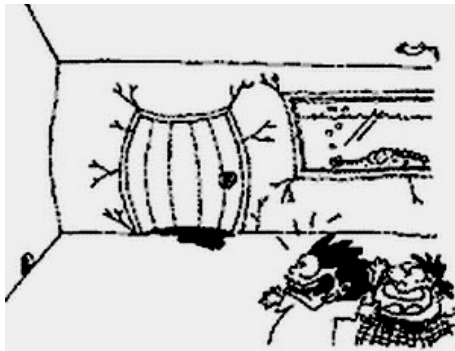
ในกรณีที่วงจรบางวงจรที่ควบคุมทั้งปลั๊กหรือสวิตช์ตัวล่่างกับปลั๊กหรือสวิตช์ตัวบน ก็จำเป็นต้องตัดวงจรทั้งหมด ห้ามเสี่ยงโดยเด็ดขาดครับ

อุปกรณ์ไฟฟ้าต่างๆ ที่สามารถขนย้ายได้ในตอนนี้ ก็อาจขนย้ายขึ้นไปไว้ชั้นบนก่อน ยังไม่ต้องใช้ตอนนี้ก็ได้เช่น เตาไฟฟ้า เครื่องปั่นขนมปัง เครื่องตีไข่ เครื่องคอมพิวเตอร์ เครื่องชาร์จโทรศัพท์ ฯลฯ ส่วนอุปกรณ์ไฟฟ้าที่ยังต้องใช้งานอยู่ ก็ต้องเตรียมการขนย้ายขึ้นข้างบนเอาไว้เลย เช่นเครื่องไมโครเวฟ โทรทัศน์ วิทยุ เป็นต้น ส่วนอุปกรณ์ไฟฟ้าขนาดใหญ่ การขนย้ายยุ่งยาก และหาที่วางยาก เช่น ตู้เย็น เครื่องซักผ้า ฯลฯ ก็ต้องวางแผนว่าจะเอาอย่างไรในปัจจุบันและอนาคต หากยังใช้อยู่แล้วยามน้ำท่วมขึ้น จะมีคนช่วยขนหรือไม่ หรือจะทิ้งเอาไว้แบบนั้น

เรื่องไฟฟ้าเป็นอันตรายที่มองไม่เห็น และน้ำเป็น “สื่อไฟฟ้า” ด้วย ดังนั้นเรื่องไฟฟ้าในบ้าน จึงเป็นสิ่งแรกที่ต้องมีการตรวจสอบและเตรียมการครับ

10. ตรวจสอบว่าประตูหน้าต่างแน่นหนาและแข็งแรง

เพราะว่าประตูบ้านของเรา (ไม่ว่าจะเป็นประตูที่รั้วบ้าน หรือประตูที่ตัวบ้านเรา) และหน้าต่าง เป็นจุดหนึ่งทีถือว่ามีความปลอดภัยอย่างมากที่สุด มีโอกาสที่จะบิด หรือแยกตัว หรืออาจจะหลุดออกมาทั้งบาน หากมีแรงดันน้ำมากๆ ดันเข้ามา



ดังนั้นเราจึงต้องตรวจสอบความแข็งแรงให้ดี ต้องพยายามที่จะใช้ “กลอน” ช่วยรับน้ำหนักทางด้านข้างด้วย การลงกลอนในบานประตูและหน้าต่างที่ไม่ได้ใช้เป็นปกติธูระ น่าจะเป็นอีกแนวทางหนึ่งที่จะป้องกันน้ำวิ่งเข้ามาที่ตัวบ้านของเราได้ครับ

หากหนักหนาจริงๆ ประตูหน้าต่างของเราดูจะอ่อนแอรับแรงดันน้ำไม่ไหวจริงๆ ก็ต้องเอาไม้มาตีพาดขวางช่วยรับแรง หรือเอาของหนักๆ มาวางช่วยดันประตูเอาไว้ (ต้องเป็นประตูด้านที่เราไม่ใช่โดยปกตินะครับ ไม่เช่นนั้นอาจจะมีปัญหาตอนที่เราจะหนีออกจากบ้าน หรือตอนที่คนเขาจะเข้ามาช่วยเราในบ้าน ยามเกิดวิกฤติครับ)

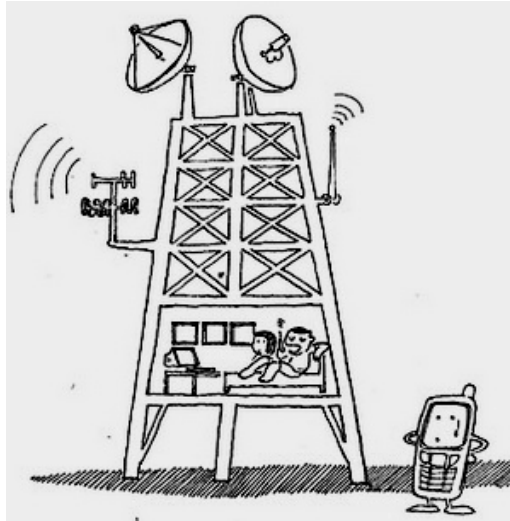
11. เตรียมระบบสื่อสารทุกประเภทเอาไว้ให้พร้อม



ระบบสื่อสารทุกอย่างที่เรามี ไม่ว่าจะเป็นระบบโทรศัพท์ปกติหรือโทรศัพท์มือถือ ระบบอินเทอร์เน็ตทั้งมีสายและไร้สาย วิทยุ โทรทัศน์ หรือ อุปกรณ์สื่อสารพิเศษอย่างอื่น (เช่น ระบบดาวเทียม วอร์คก็ทอล์คก็ เป็นต้น) เพราะการรับข่าวสาร และการติดตามข่าวสารเรื่องภัยน้ำท่วมที่จะมาถึงตัวเราเป็นเรื่องสำคัญ และไม่น่าจะเกิดความผิดพลาดในทุกวินาที

และหากน้ำท่วมแล้ว การขอความช่วยเหลือหรือสอบถามข้อมูลเพื่อการช่วยเหลือตัวเองเป็นเรื่องสำคัญ ณ วินาทีวิกฤตินั้นแน่นอน อีกทั้งระบบสื่อสารที่เรามีนั้น มิได้ใช้เพียงการที่เราช่วยตัวเอง แต่อาจจะมีส่วนเดือดร้อนคนอื่นที่ต้องการความช่วยเหลือ หรือต้องการคำปรึกษาจากเรา ก็สามารถติดต่อกับเราได้ ต้องคนละไม้คนละมือเสมอ ทุกคนล้วนลำบากทั้งสิ้นครับ

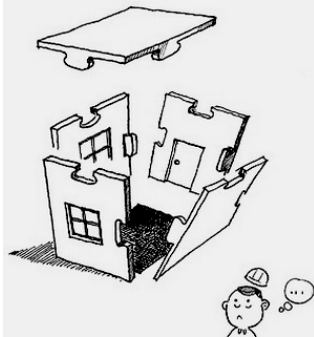
12. ชาร์จอุปกรณ์ไฟฟ้าทุกอย่างเตรียมพร้อม 24 ชั่วโมง



อุปกรณ์ไฟฟ้าหลายอย่างมีความจำเป็นยามเกิดภาวะฉุกเฉิน เช่น ไฟฉาย วิทยุ คอมพิวเตอร์ โทรศัพท์ มือถือ หรือแม้กระทั่งกล้องถ่ายภาพ ฯลฯ จะต้องมีการชาร์จไฟไว้ให้เต็มร้อยตลอดเวลา เพราะยามน้ำท่วม ระบบไฟฟ้าทั้งหมดอาจติดขัดครับ

นอกจากอุปกรณ์ไฟฟ้าจะต้องชาร์จไฟให้เต็มที่แล้ว การใช้อุปกรณ์เหล่านั้นเมื่อไฟฟ้าปกติไม่มา จะต้องประหยัดไฟด้วย เพื่อความมั่นใจว่าอุปกรณ์เหล่านั้นจะทำงานได้เต็มที่ยามฉุกเฉิน อีกทั้งต้องเตรียมอุปกรณ์อื่นเสริมอีกด้วย เช่น ไม้ขีดไฟ เทียนไข เป็นต้น

13. ย้ายของทุกอย่างให้อยู่ในที่ที่เหมาะสม



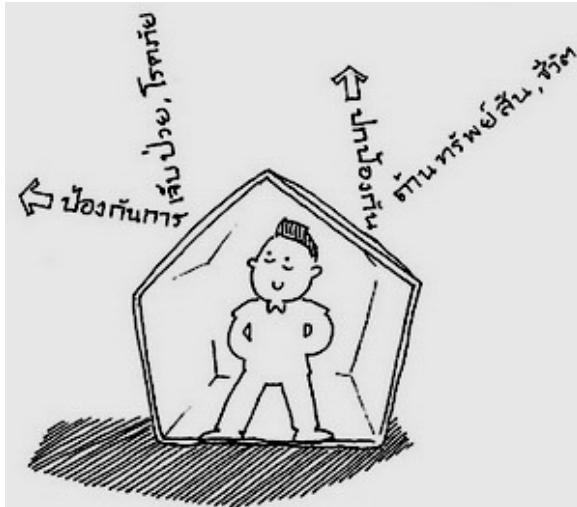
ข้าวของในบ้านของเรา ไม่ใช่เพียงเรื่องของอุปกรณ์ไฟฟ้า เท่านั้นที่เราจะต้องมีการจัดการ ย้ายให้อยู่ในที่ที่เหมาะสม แต่ หมายถึงทุกสิ่งทุกอย่างที่เราคิดว่ามีความสำคัญ และอาจจะเสียหายได้เมื่อมีน้ำท่วม ตั้งแต่ รถยนต์ ถึง ก๊าซ เฟอร์นิเจอร์

หนังสือ ของขวัญ รูปภาพ ฯลฯ ขอให้ย้ายไปสู่ที่ที่เหมาะสม ซึ่งที่ที่เหมาะสมนั้นอาจจะอยู่ในตัวบ้านของเรา หรือจะย้ายออกไปเก็บไว้ นอกบ้าน สถานที่อื่นที่คิดว่าปลอดภัย

มีข้อมูลว่า เมื่อน้ำท่วม หลายคนเป็นอันตรายอันเนื่องมาจากการ “หวังของ” ต้องลุยน้ำกลับไปกลับมาเพื่อขนของออกจากบ้าน และหลายครั้งที่ขนของออกมาแล้ว แต่ไม่มีที่วาง ก็จำเป็นต้องวางไว้ในที่ที่ไม่ปลอดภัย ปรากฏว่าของที่อุตสาหะขนออกมาด้วยความเสียหายหรือความผูกพันนั้น ถูกผู้ชั่วร้ายใจทรามขโมยต่อเอาไปอีกด้วย

แต่ของที่เราย้ายนั้น ไม่ได้หมายความว่า เป็นของทุกอย่างไปเลย เลือกละเฉพาะที่เราคิดว่าต้องย้ายเท่านั้น ของบางอย่างที่แช่น้ำได้ไม่มีปัญหา ก็ไม่ต้องขนย้ายก็ได้

14. ใช้พลาสติกซึ่งเป็นวัสดุที่ไม่กลั่นน้ำให้เป็นประโยชน์



วัสดุส่วนใหญ่จะกลั่นน้ำ หรือไม่สามารถที่จะสูบน้ำได้ แต่พลาสติกเป็นวัสดุที่ไม่กลั่นน้ำ ดังนั้นอุปกรณ์ต่างๆ ที่เป็นพลาสติก น่าจะต้องมีการเตรียมการเอาไว้ใกล้ตัว ไม่ว่าจะเป็นถังน้ำพลาสติก ท่อพลาสติก กระดานพลาสติก โดยเฉพาะอย่างยิ่ง ผ้าหรือแผ่นพลาสติก ที่เราจะเอาไว้ใช้หุ้มอุปกรณ์หรือส่วนต่างๆ ของบ้านเรา ตั้งแต่เฟอร์นิเจอร์ หนังสือ ฯลฯ แม้กระทั่งการหุ้มป้องกันตัวเรา หรืออวัยวะบางส่วนของตัวเราครับ

ขอให้หาซื้อผ้าหรือกระดานพลาสติกเก็บเอาไว้ใกล้มือเรา ยามฉุกเฉิน พลาสติกจะเป็นวัสดุอย่างหนึ่งที่มีประโยชน์มากจนคาดไม่ถึงได้ครับ และที่สำคัญอีกอย่างก็คือ “ห่วยยาง” ครับ

15. เตรียมอาหาร น้ำดื่ม และยาให้พร้อม

เพราะยามน้ำท่วมแล้ว เราอาจจะต้องติดอยู่ในบ้านของเราก็ได้ สิ่งจำเป็นในการดำรงชีพของเราคือ “อาหาร” ที่ต้องเตรียมเอาไว้ ทั้งอาหารที่ต้องมีการปรุงด้วยอุปกรณ์ไฟฟ้า (หรือก๊าซ) กับอาหารที่สามารถกินได้เลย โดยไม่ต้องมีการปรุง และต้องเตรียมเรื่อง “น้ำดื่ม” เอาไว้ด้วย เตรียมให้เพียงพอสำหรับทุกคน ประมาณ 3 วันครับ



ยาเป็นสิ่งสำคัญมากอีกอย่างหนึ่งที่เราต้องเตรียมเอาไว้ (ในที่ที่ปลอดภัย) ยาหลักๆก็คือ ยาแก้ปวด ยาแก้ไอ ยาแก้ท้องเสีย ยารักษาโรคน้ำกัดเท้า ยาล้างแผล ยาแก้แพ้ ยาแก้แสบ และยาของโรคประจำตัวของทุกคน

มีผู้หวังดีแนะนำบอกต่อว่า อย่าสะสม “สุรา” เอาไว้ตอนน้ำท่วม เพราะน้ำท่วมนานๆ อาจจะมีคนก่อกวน แล้วใช้สุราแก้ความก่อกวน จะยิ่งทำให้เกิดปัญหาด้านความปลอดภัยมากขึ้น ส่วนเหล้าขวดสุราที่เก็บสะสมเอาไว้ ไม่ต้องขนไปไกลก็ได้ เพราะขวดสุรานั้น เขาสามารถแช่น้ำได้ ไม่มีปัญหาประการใด

16. บ้านชั้นเดียว ต้องตรวจสอบหลังคาด้วย



สำหรับบ้าน 2 ชั้น หลังคาบ้านจะมีผลมากยามเมื่อฝนตกหนักๆ ซึ่งเราน่าจะต้องดูแลกันไปพอสมควรแล้วในเวลาที่เพิ่งผ่านมา แต่ในกรณีน้ำท่วมนั้นหลังคาไม่ค่อยมีผลมากเท่าไร เพราะน้ำท่วมจากข้างล่างขึ้นไป หากท่วมถึงหลังคาชั้นสอง เราก็น่าจะย้ายไปอยู่ที่อื่นก่อนหน้านั้นแล้ว

แต่กรณีที่เป็นบ้านชั้นเดียว น้ำอาจจะท่วมชั้นล่างของบ้านอย่างรวดเร็ว หลังคาหรือส่วนของหลังคาจึงเป็นพื้นที่หลบภัยได้ชั่วคราวพื้นที่หนึ่ง เราจึงต้องตรวจสอบทางหนีที่ไถของเรา กรณีที่เราต้องขึ้นไปหนีภัยบนหลังคา ซึ่งเราอาจจะขึ้นไปทางฝ้าเพดานของเรา (กรุณาอย่าลืมตัดวงจรไฟฟ้าที่บ้านทั้งหมดก่อนจะขึ้นไปบนฝ้าเพดานสู่หลังคานะครับ)

17. ระวังโจร ระวังमार ระวังผู้ชั่วร้าย

เป็นความเปลี่ยนแปลงที่น่าสลดใจที่สังคมน้อยอยู่และเห็นอกเห็นใจของเมืองไทยเรา ได้ถูกลัทธิตฤษฎีนิยมเข้าครอบงำไปหลายส่วนแล้ว ดังนั้นเราจึงได้ข่าวเรื่อยๆ ว่า มีผู้ชั่วร้ายที่อยากได้ประโยชน์ส่วนตนและพรรคพวก เข้ามารังแกจับปล้นประชาชนที่กำลังลำบากทุกข์เข็ญ

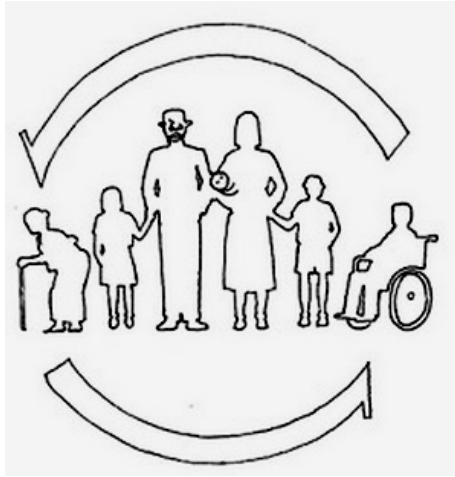


ยามน้ำท่วม เจ้าหน้าที่ตำรวจกำลังยุ่งกับการจราจรอย่างอื่น เหล่าคนชั่วก็จะออกอาละวาดรังแกผู้ที่กำลังเดือดร้อน มีการขโมยจับปล้น ฉกชิงวิ่งราว ให้เราได้ทราบอยู่เป็นประจำ และมีความเป็นไปได้ว่าหนึ่งในอนาคตนั้นอาจจะเป็นตัวเราและบ้านของเรา

ดังนั้น การเตรียมการป้องกันโจร จึงเป็นอีกประการหนึ่งที่ เราต้องเตรียมการ อย่าเก็บของมีค่าเอาไว้ในบ้านของเรา เอาไปฝากที่อื่นก่อนดีกว่า เงินทองไม่จำเป็นที่ต้องพกมากมาย และคอยเฝ้าสังเกตบุคคลที่น่าสงสัย การส่งเสียต่างๆในบางครั้ง จะเป็นอาวุธป้องกันตัวเราได้

18. เพื่อนบ้าน ต้องร่วมด้วยช่วยกัน

ในกรณีนี้ไม่ได้หมายถึงเรื่องของการต่อสู้ป้องกันโจร
ประการเดียว แต่หมายถึงในทุกๆกรณี ไม่ว่าจะเป็นเรื่องที่เรา “ขอ
ความช่วยเหลือ” จากเพื่อนบ้าน แต่หมายถึงการที่ “เราจะ
ช่วยเหลือเพื่อนบ้าน” ด้วย รวมๆกันก็หมายถึง “การสร้างชุมชน
เข้มแข็ง” เพราะความรักที่ยั่งยืนจะเกิดขึ้นได้เสมอยามที่คนเรามี
ความลำบากร่วมกัน



อย่าต่อสู้หรือป้องกันภัยทั้งหลายคนเดียว ต้องสื่อสารกัน
ต้องจับมือกัน และวางแนวทางการป้องกัน การต่อสู้ที่เป็นกลุ่ม
ใหญ่ขึ้น แล้วเราจะมีโอกาส หากตอนนี้เหล่าเพื่อนบ้านยังไม่มี
การเคลื่อนไหวร่วมกัน เราก็อาจจะเป็นแกนตัวเล็กๆ ที่จะเป็นผู้เริ่มต้น
ได้ครับ อย่าอาย อย่ากลัวใครเขาหมั่นไส้ครับ หากเราเป็นคนดี มี
จิตใจดี ทุกคนจะเข้าใจครับ

19. เตรียมทางหนีที่ไล่เพื่อออกจากบ้าน



ดังที่กล่าวไว้ในตอนต้นว่า การป้องกันน้ำท่วมก็เหมือนการป้องกันเมืองจากการโจมตีของข้าศึก ซึ่งเราอาจจะป้องกันเอาไว้ได้ หรือป้องกันไม่ไหวก็ได้ หากถึงที่สุดแล้ว เราไม่มีทางต่อสู้ได้แน่ๆ พายุแพ้วแล้ว การเตรียม “ทางหนี” เป็นเรื่องที่สำคัญ หากเราเตรียมทางหนีเอาไว้แต่แรก เราก็สามารถหนีได้ หนีทัน เกิดความเสียหายน้อยลง

ทางหนีจากกรณีน้ำท่วมบ้าน อย่าคิดเพียงทางหนีออกจากบ้าน แต่ต้องคิดให้จบว่าหนีออกไปแล้ว จะหนีด้วยอะไร มีเรือหรือห่วงยางหรือไม่ มีเชือกส่วตัวเองหรือไม่ จะพกอะไรติดตัวไปบ้าง (ที่สามารถพกพาแบกหามไปได้) และจะมุ่งหน้าไปทางทิศใด มุ่งหน้าไปไหน และจะไปหยุดที่ใด พักที่ใด กับใคร ทุกอย่างต้องคิดเป็นกระบวนการ และคิดให้จบวงจรไว้แต่แรกครับ

20. ตั้งจิตให้มั่น ตอนที่ “สติ” สำคัญที่สุด

อย่าเสียเวลากับการเกรี้ยวโกรธ อย่าเพิ่งด่าอะไรใคร อย่าโทษฟ้าดิน ยังมีเวลาและโอกาสอีกมากมายที่จะทำเช่นนั้น เวลานี้เป็นเวลาที่เรากำลังตั้งสติ และคิด และเตรียมการอย่างเป็นระบบ เราต้องรับรู้ข่าวสารต่างๆอย่างทันต่อเหตุการณ์จากคนที่เชื่อถือได้ (ระวังคำพูดนักการเมืองนิดนะครับ) ต้องฟังวิทยุ หรือแม้แต่ติดตามทางอินเทอร์เน็ต (เช่น <http://www.thaiflood.com/> หรือ <http://flood.gistda.or.th/> เป็นต้น)



ค่อยๆ กลับไปอ่านตั้งแต่ข้อที่ 1 ถึงข้อที่ 19 แล้วอาจจะเพิ่มข้ออื่นๆ ที่เราคิดออกเข้าไปอีกได้ เมื่ออ่านแล้วก็ตรวจสอบและลงมือทำทันทีครับ ตอนที่ “สติ” สำคัญที่สุดครับ

บ ท ต าม



บทความนี้ถูกเขียนขึ้นเท่าที่ผู้เขียนมีข้อมูลและความรู้ มีใช่เป็นบทความที่สมบูรณ์ที่สุดแต่ ต้องการเขียนขึ้นในฐานะของคนไทยคนหนึ่งที่ต้องการเป็นประโยชน์กับผู้อื่นในสภาวะวิกฤติของบ้านเมืองบ้าง โดยหวังว่าอาจจะ “ลดความทุกข์” ให้สังคมได้ส่วนหนึ่ง แม้เป็นส่วนเล็กน้อยก็ตาม

บทความนี้ “ไม่มีลิขสิทธิ์” ครับ ผู้ใดต้องการนำไปเผยแพร่ ณ ที่ใดก็สามารถทำได้ โดยไม่จำเป็นต้องขออนุญาตหรืออ้างอิงแหล่งที่มาหรือชื่อผู้เขียนก็ได้ กรุณาอย่าเกรงใจ

นายยอดเยี่ยม เทพธรรานนท์ สด. ๓๔๔ ว.

ตุลาคม ๒๕๕๔