

มารู้จักสัตว์ 10 ชนิด

Bio Kit for Kids
NO. 7



ที่เรียกว่า **ปู**
ชนิดที่ว่า



INTERNATIONAL YEAR
OF FORESTS · 2011



อพวช.
NSM



ปู เป็นสัตว์ไม่มีกระดูกสันหลังกลุ่มหนึ่งที่มีกระดองแข็งแปดข้อแบ่งออกเป็น ๑๐ ส่วนตามหลักชีววิทยาจัดเป็นสัตว์ชนิดหนึ่งจำพวกที่มี 10 ขา หรือที่เรียกว่าพวก decapoda (deca แปลว่า สิบ poda แปลว่า ขา) ปูทั่วโลกมีมากกว่า 10,000 ชนิด ในประเทศไทยพบความหลากหลายของปูในน้ำจืดและน้ำเค็ม

รูปร่างปู... ไหลเมื่อย... ไหลงาม...

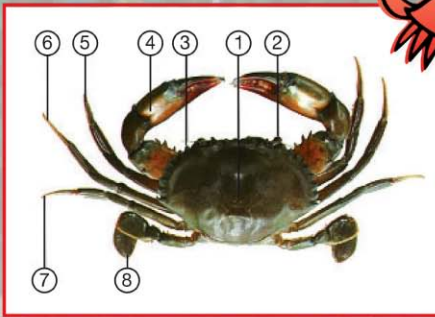
ปู เป็นสัตว์จำพวกเดียวกับกุ้ง แต่มีวิวัฒนาการสูงกว่า โดยส่วนท้องมีขนาดลดลงและซ่อนตัวไว้ใต้หางด้านใต้ส่วนอก ส่วนท้องของปูนี้เองมักเรียกกันโดยทั่วไปว่า "จับปิ้ง" ในตัวยูมีลักษณะเป็นรูปสามเหลี่ยมแคบ ส่วนในตัวยูมีขาแยกต่างหากออกเป็นรูปโค้งกลมเพื่อใช้ในการอุ้มไข่ ปูมีขาเดินรวมกัน 10 ขา โดยขาคู่แรกเปลี่ยนแปลงไปเป็นก้าม ใช้สำหรับจับเหยื่อ ปูอังกาบตัว ๆ คู่ที่สวยถึงคู่ที่จำเรียกว่า ขาคือหรือขาว่ายน้ำ ขาคู่และขาจรมีรอยแยกหรือข้อต่อติดกันเป็นส่วน ๆ แต่ละส่วนเรียกว่าปล้อง



การลอกคราบของปู... เราชะไต่ เราชะไต่...

ปูจะเจริญเติบโตต้องมีการลอกคราบ แต่เมื่อจากปูมีกระดองแข็งหุ้มตัวเป็นเกราะป้องกันร่างกาย ทำให้มันสามารถขยายหรือเพิ่มขนาดได้ ดังนั้นปูจะเจริญเติบโตหรือมีขนาดใหญ่นั้นก็ต่อเมื่อได้สลัดกระดองเก่าทิ้งและสร้างกระดองใหม่ที่ใหญ่กว่าเดิมเพื่อเพิ่มขนาดตัว ระยะเวลาในการลอกคราบของปู จะเพิ่มมากขึ้นตามอายุของปู เมื่อปูลอกคราบใหม่ ๆ นั้นกระดองใหม่จะนุ่ม ผิวเปลือกยัง เรียกว่า "ปูใหม่" ต่อมาลำตัวจะค่อย ๆ แข็งและแข็งขึ้น ระยะเวลาที่ปูลอกคราบจนกระทั่งกระดองใหม่แข็งขึ้นประมาณ 7 วัน

ส่วนประกอบของปู



- | | |
|-----------|----------------------|
| 1. กระดอง | 5-8 ขาเดินคู่ที่ 2-5 |
| 2. ตา | 9. ขอบปาก |
| 3. จู๋จู๋ | 10. ฮา |
| 4. ก้ามปู | 11. จัวยี่ง |





ปูห่ม ปูสาว ต่างกันตรงไหน

วิธีการดูความแตกต่างของปูห่มและปูสาว ต้องพลิกตัวปูให้ดูด้านท้อง จากเป็นปูสาว จะมึนจับปิ้งใหญ่ ส่วนปูห่มมึนจับปิ้งเล็ก การที่ปูสาวต้องมึนจับปิ้งใหญ่กว่าก็เพื่ออุ้มไข่ ไข่แดง....

จับปิ้งปูสาว



จับปิ้งปูห่ม



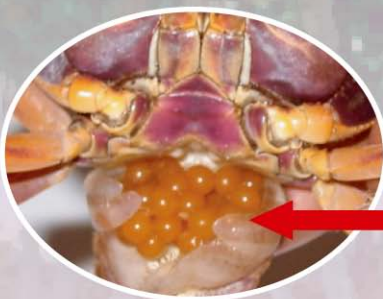
ปูนาทาเก.....
ห้อง ๗ รู้ธิย่ลว่าปูเดีหนีม่ตรงทว
ทำม่จิงเป็นเข่นนี้

ที่ปูเป็นแม่ปูจะเพราะว่าปูแต่ละข้างของปูประกอบด้วยปล้องต่อกันรวม 7 ปล้อง ปล้องที่ 1 อยู่ติดกับลำตัว ขั้ต่อของขาปล้องที่ 2 และที่ 3 จะติดต่อกันและยื่นออกมาไม่สามารรถจับของขยับเขยื้อนได้ ปูก็เลยต้องก้าวไปทางด้านข้าง ทำให้มันเดินไม่ตรงทางยังไรละจะ

ปูน้ำจืด และปูน้ำเค็ม ต่างกันอย่างไร



- ปูน้ำจืด** นิเวศรชีวิตแตกต่างจากปูน้ำเค็ม ปูน้ำจืดจะไม่เกี่ยวข้องกับท้องทะเลไม่ว่าจะปีไหนของไหนๆของชีวิต
- ปูน้ำจืด** มีไข่จำนวนมากกว่าปูน้ำเค็ม แต่ลูกปูน้ำจืดมีอัตราการอดมากกว่าลูกปูน้ำเค็ม
- ปูน้ำจืด** มีการแพร่กระจายแคบกว่าปูน้ำเค็ม



ปูน้ำจืด

ไข่ปูน้ำจืด...
ไข่ไม่มาก มีขนาดใหญ่

ปูน้ำเค็ม

ไข่ปูน้ำเค็ม...
ไข่มาก มีขนาดเล็ก



ปูจิ๋ว ปูยักษ์

ปูจิ๋วหรือปูขนาดเล็กที่สุดคือ ปูตั๋ว ส่วนปูยักษ์หรือปูที่มีขนาดใหญ่ที่สุดคือ ปูแมงมุมของญี่ปุ่น

ปูตั๋ว



ปูตั๋ว (Pea crab)

เป็นปูตั๋วลึกที่สุดในโลก ตัวของมันจะมีขนาดเล็กเท่ากับหัวแม่มือของมัน มันจะอาศัยอยู่ในโพรงของปะการังและรูและออกอากาศต่าง ๆ



ปูแมงมุมญี่ปุ่น



ปูแมงมุมญี่ปุ่น (Japanese spider crab)

ปูแมงมุมญี่ปุ่นเป็นปูที่มีขนาดใหญ่ที่สุดในโลก ขนาดตัวเมื่อโตเต็มที่ วัดความกว้างเมื่อกางขา กว้างได้ถึง 4 เมตร กระดองกว้าง 37 เซนติเมตร และมีน้ำหนักตัว 20 กิโลกรัม ลำตัวมีสีส้ม มีจุดเด่นสีขาว มีขา 8 ขา และก้าม 2 คู่ ถึงที่อยู่อาศัยตามธรรมชาติ ที่มหาสมุทรแปซิฟิก (Pacific Ocean) ที่ความลึก 300-400 เมตร บริเวณรอบๆ เกาะญี่ปุ่น อาหารของปูแมงมุมญี่ปุ่น ก็จะเป็นพวกซากสัตว์ที่ตาย และพวกสัตว์ที่ไปลอกศพ กุ้ง กุ้ง หอยต่าง ๆ ปูแมงมุมสามารถมีอายุยืนได้ถึง 100 ปี





ปูเสฉวนละเป็นเหยื่อเปล่านั้น...

หรือว่าเป็นเหยื่อ ทำโม้เรียกว่าปู แต่มีเปลือกแบบหอย น่าสงสัยจริงน้ำ, ปูเสฉวนไม่ใช้หอยเลย ถ้ากรวิวิทยาศาสตร์จัดเป็นสัตว์กลุ่มเดียวกับปู แต่ทำไมมันไปถือหอยมา กระดองแข็งแบบปู ปูเสฉวนที่พบในประเทศไทยมีอยู่ประมาณ 50 ชนิด พบอาศัยอยู่ตามป่าชายหาด ชายฝั่งทะเลที่เป็นทราย ทรายปนโคลน หิน และตามแนวปะการัง ลึกลงไปถึงร่องทะเลระดับลึก บางชนิดอาศัยอยู่บนบกก็มีอีก ๗ ชนิดอยู่ตามโขดหินโดยอาศัยอยู่ตามใบไม้แห้ง หรือตามรากพืชที่ขึ้นบนหาดทราย

บ้านนี้หาอยู่... อาศัยเปลือกหอยเป็นเกราะกำบังตัว

การที่ปูเสฉวนต้องไปถือเปลือกหอยเป็นเกราะกำบังตัว ก็เพื่อป้องกันภัยจากศัตรูและอันตรายต่าง ๆ เช่นจากปูเสฉวนที่เป็นปูที่มีลำตัวบริเวณส่วนท้องอ่อนนุ่ม เมื่อมีบาดแผลหรือถูกกระแทกจะทำให้ปูเสฉวนตายได้ทันที ดังนั้นเปลือกหอยจะทำการมาที่ปูบ้านปูป้องกันอันตรายให้แก่ปูเสฉวนนั่นเอง มิฉะนั้นมันอาจตกเป็นเหยื่อของปลาหรือสัตว์อื่น ๆ ได้ง่าย



การมีเกราะกำบังตัวของปูเสฉวน เป็นพฤติกรรมที่บิดตามธรรมชาติและเป็นที่ได้รับการถ่ายทอดมาจากบรรพบุรุษ ซึ่งเป็นการปรับตัวเพื่อความอยู่รอดตามสิ่งแวดล้อมที่เกิิดขึ้นมาเป็นเวลานาน เนื่องจากปูเสฉวนเป็นสัตว์ที่มีการเจริญเติบโตโดยการลอกคราบเช่นเดียวกับปู ดังนั้นทุกครั้งที่ปูเสฉวนลอกคราบจึงต้องหา

เกราะกำบังตัวอันใหม่ที่มีขนาดใหญ่มากกว่าเดิมมาแทนที่เกราะกำบังตัวอันเก่า ซึ่งการกำบังตัวอันใหม่ที่ปูเสฉวนอาศัยนั้นต้องมีขนาดและลักษณะที่เหมาะสมกับลำตัว

เปลือกหอย... บ้านของปูเสฉวน

บ้านหรือถ้ำที่ปูเสฉวนส่วนใหญ่เลือกอาศัยอยู่ก็คือ เปลือกหอยหรือฝาถ้วยพลาสติก เปลือกหอยหรือฝาถ้วยพลาสติก จะอยู่ตามชายหาด เป็นต้น

บ้านนี้ สำคัญไฉน...



น้อง ๆ คงทราบแล้วนะค่ะ... ว่าถ้ำหรือเปลือกหอยมีความสำคัญต่อปูเสฉวนเป็นอย่างมาก แต่ทำไมเสียใจว่าทุกวันนี้เหล่าปูเสฉวนไม่สามารถหาเปลือกหอยเพื่ออยู่อาศัยได้อีกต่อไป เนื่องจากนักท่องเที่ยว และพ่อค้าต่างแย่งเก็บเปลือกหอยมาดัดแปลงหรือประดิษฐ์เพื่อทำเป็นของประดับไว้ในรูปแบบต่าง ๆ รวมถึงเป็นของฝากของที่ระลึกโดยรู้เท่าไม่ถึงการณ์ว่าเปลือกหอยนั้นเป็นเสมือนบ้านที่อยู่อาศัยของปูเสฉวน... มาสร้างรบกวนปูเสฉวนเหล่านี้ต่อจากที่หลบภัยเพื่อไม่ให้มันเองตกเป็นอาหารของสัตว์ต่าง ๆ จึงต้องอาศัยงอกลูก งอดวงอาทิตย์ เสี่ยงระเบิด ที่สามารถหาได้ง่ายกว่ามากเป็นบ้านแทนน้องๆ คิดว่าจะช่วยเหลือนปูเสฉวนในน้ำบ้านได้อีกไหม... เราสามารถช่วยเหลือนปูเสฉวนในน้ำบ้านโดยการไม่เก็บหรือทำลายเปลือกหอยที่มีอยู่ตามธรรมชาติ

ปู กับสำนวนและคำเปรียบเทียบบ

คนไทยเปรียบคนต่างเปรียบเทียบบ เอง ๆ ลองนึกดูนะคะว่ามี
สำนวนไทยและคำเปรียบเทียบบอะไรที่เกี่ยวข้องกับปูบ้าง



รีดเลือดกับปู

หมายความว่า เคียดแค้นหรือบังคับเอาทั้งตัวที่ไม่ว่าใจใคร เช่น รีดเงินจากคนที่ยากจน
อยู่แล้ว เขามีมือรีดเลือดเอาจากปู เอง ๆ เคยเห็นรีดเลือดปูรีเปลาเคะ เลือดปูสีอะไรเอะ
ปูมีเลือด แต่เลือดของปูมีสีน้ำเงิน

จับปูใส่กระด้ง

หมายความว่า ทุกคนไม่ว่าอยู่จริง โดยสัญชาตญาณ ปูมักไม่ยอมจะอยู่นิ่งเฉยเมื่อจับไปวาง
ตรงไหน มันก็จะพยายามจะไต่ไปไต่มาเพื่อจะหาทางออกจะหนีคิดหนีไปหาที่อื่น เปรียบได้
กับคนหรือสัตว์เล็ก ๆ ที่ทุกคนไม่ว่าอยู่จริง ถึงจะอยู่ใจที่บังคับอย่างไรก็จะดิ้นหรือขยับไป



วางก้าม

หมายความว่า แสดงท่าทีว่ามีอำนาจ คำว่า ก้าม หมายความว่า อวัยวะของสัตว์บางชนิด เช่น
ปูและกุ้ง ใช้สำหรับจับเหยื่ออาหาร เช่น กุ้งตัวหนึ่งจับก้ามใหญ่มาดูแลแข็งแรงดี ปูที่มี
ก้ามใหญ่จึงแข็งแรง เรียกว่า ปูก้ามดาบ สำนวนวางก้ามมีที่มาจากกริยาทางการวางก้าม
ของกุ้งหรือปู ใจกับคนที่ทำท่าแข็งนักร้องโต
หรือทำท่าใหญ่โต



ประโยชน์ของปู



ปู เป็นสัตว์ที่อาศัยหากิน และใช้ชีวิตธรรมดาต่าง ๆ อยู่บนพื้นดินทั้งบริเวณบกและในน้ำ ประโยชน์ที่สำคัญของปูที่มีต่อมนุษย์นั้น คือ เป็นอาหาร ปูที่นำมาเป็นอาหาร เช่น ปูม้า ปูทะเล ปูแสม ปูเตี้ย ในปัจจุบันมีการเพาะเลี้ยงปูเพื่อบริโภคทั้งในประเทศและส่งออกเป็นสินค้าแก่เพื่อนบ้านต่างประเทศด้วย

ปู มีบทบาทสำคัญในการหมุนเวียนธาตุอาหารจากป่าชายเลนสู่ทะเล เช่น ปูแสม ซึ่งเปื้อนปูที่กินเศษใบไม้ในป่าชายเลนเป็นอาหาร และขับอุจจาระสู่สภาพแวดล้อม ซึ่งเป็นการกักเก็บธาตุอาหารที่ยังไม่พร้อมใช้ของพืชในดินไว้ที่บริเวณปากของปูและปูจะขับถ่ายออกมาเป็นปุ๋ยที่ช่วยให้พืชในป่าชายเลนเจริญเติบโตได้ นอกจากนี้ปูยังช่วยในการย่อยสลายอินทรีย์วัตถุในดินที่มีขนาดเล็กและกำจัดเศษซากที่ตกค้างในดินอีกด้วย



ประโยชน์ของปูนอกจากเป็นอาหารของมนุษย์แล้ว ยังเป็นอาหารของสัตว์ชนิดอื่นอีกจำนวนมาก โดยเฉพาะอย่างยิ่งในทะเล ปูจึงเป็นส่วนหนึ่งของห่วงโซ่อาหารในทะเล ที่ถ่ายทอดพลังงานไปสู่สัตว์กินเนื้อที่มีขนาดใหญ่ เช่น ปลาชนิดต่าง ๆ ตามแนวปะการัง ตามแนวหินโสโครก สัตว์กินปูเองก็กินสัตว์ชนิดอื่น ๆ เช่น ปูอื่น ๆ ไส้เดือนทะเล ลูกปลา หรือกินพืชประเภทสาหร่ายหรือซากสัตว์ที่ตายแล้วเป็นอาหาร ซึ่งปูจะขับถ่ายกากในการถ่ายเทพลังงานจากสัตว์ที่มีขนาดเล็กจำนวนมากสู่สัตว์ที่มีขนาดใหญ่ จึงเป็นการต่อห่วงโซ่ของห่วงโซ่อาหารในสิ่งแวดล้อมและระบบนิเวศอย่างยั่งยืน



ปูน้ำจืด ที่ได้รับพระราชทานชื่อวิทยาศาสตร์

เมื่อนักวิทยาศาสตร์สำรวจพบสิ่งมีชีวิตและตรวจสอบแล้วว่าสิ่งมีชีวิตชนิดนั้นยังไม่เคยมีชื่อวิทยาศาสตร์มาก่อน ผู้ค้นพบอาจจะตั้งชื่อวิทยาศาสตร์ของสิ่งมีชีวิตที่พบเมื่อเป็นการใหม่เกียรติบุคคลที่มีความสำคัญ



ปูราชินี *Thaipusa siritik Naiyanetr, 1992*

ได้รับพระราชทานชื่อ เมื่อวันที่ 23 ธันวาคม พ.ศ.2534
ปูราชินีมีสามสี คือ สีแดง สีขาว สีน้ำเงินอมม่วง
โดยขาเดินทั้งสี่คู่เป็นสีแดง ถ้ามองจากกระดองทั้งสอง
และก้ามหนึ่งขาคู่ข้างเป็นสีขาว ตรงกลางกระดอง
และขาตาเป็นสีน้ำเงินอมม่วงดำ และบริเวณริมฝีปากเป็น
สีแดง ขนาดความกว้างของกระดอง 17-48 มิลลิเมตร
พบที่บ้านน้ำโจน อ.ไชโยค จ.กาญจนบุรี

ปูพระจันทร์ *Potamon galyaniae Naiyanetr, 2001*

ได้รับพระราชทานชื่อ เมื่อวันที่ 22 กรกฎาคม พ.ศ.2542
ปูพระจันทร์มีสามสีคือ สีแดงเหลืองนวล สีแดงส้มและ
สีขาว โดยกระดองมีสีเหลืองนวล ขอบกระดอง
ขอบขาตาและริมฝีปากเป็นสีแดงเข้ม ขาเดินสี่คู่
เป็นสีเหลืองนวล จากการตั้งชื่อข้างเป็นสีเหลืองนวล ยกเว้นตรงปลายประมาณ
หนึ่งนิ้วส่วนจากก้ามหนึ่งขาคู่ข้างเป็นสีขาว ความกว้างกระดอง 35-46
มิลลิเมตร พบที่ลำน้ำขย ต.ท่าแลลอบ อ.ศรีสวัสดิ์ จ.กาญจนบุรี



ปูเจ้าฟ้า *Phricotelphusa sirindhorn Naiyanetr, 1989*

ได้รับพระราชทานชื่อ เมื่อวันที่ 24 กุมภาพันธ์ พ.ศ.2531
ลักษณะเด่นของปูเจ้าฟ้า คือ กระดองและก้ามทั้งสี่ข้างเป็นสีขาว
ขาเดินทั้งสี่คู่ ขาตาทั้งสองข้างและบริเวณริมฝีปากเป็นสีม่วงดำ
ความกว้างของกระดอง 9-25 มิลลิเมตร พบที่น้ำตกจวาง อ.เมือง จ.ระนอง



ศาสตราจารย์นายแพทย์ นายแพทย์ ภาควิชาชีววิทยา จุฬาลงกรณ์มหาวิทยาลัย ได้สำรวจพบปูน้ำจืดชนิดต่าง ๆ ในประเทศไทยซึ่งเมื่อตรวจสอบแล้วพบว่า ยังมีเคยมีการตั้งชื่อวิทยาศาสตร์มาก่อน จึงได้ขอพระราชทานตั้งชื่อวิทยาศาสตร์เพื่อเป็นเกียรติและประกาศพระเกียรติให้คนทั่วโลกได้รับทราบ



ปูแม่น้ำหลวง *Dromothelphusa sangwan* Naiyanetr, 1997

ได้รับพระราชทานตั้งชื่อ เมื่อวันที่ 19 กันยายน พ.ศ.2539
 ปูแม่น้ำหลวงมีสีส่วนขาและสีคือ สีแดง สีม่วงดำ สีน้ำเงิน สีขาว และสีน้ำตาล โดยกระดองดำเข้มเป็นสีม่วงดำ ขอบกระดอง ขอบขาตาและและริมฝีปากเป็นสีแดงเข้ม บริเวณปลายขา เป็นสีขาว ขาเดินทั้งสี่คู่ เป็นสีม่วงดำ ปลายขาเดินเป็นสีแดงเข้ม ความกว้างกระดอง 23-42 มิลลิเมตร พบที่บางแก่งแซงใจ ดอยตุง อ.แม่ฟ้าหลวง จ.เชียงราย

ภาคเหนือ
 เชียงเหนือ

ปูเจ้าพ่อหลวง *Potamon bhumibol* Naiyanetr, 2001

ได้รับพระราชทานตั้งชื่อ เมื่อวันที่ 5 มกราคม พ.ศ.2543
 ปูเจ้าพ่อหลวงมีสีขาและสีคือ สีน้ำตาลเข้ม สีม่วง และ สีเข้ม โดยกระดองจะเป็นสีน้ำตาลเข้ม ขาเดินสี่คู่ และขากรงเท้าทั้งสองข้างเป็นสีน้ำตาลเข้ม ยกเว้นขาใน ขอกร่างจะมีอันด่างเป็นสีม่วง และปลายขากรงเท้าทั้งสองข้างเป็นสีเข้ม เป็นปูน้ำจืดที่มีขนาดใหญ่ที่สุดของประเทศไทย ขนาดความกว้างของกระดอง 31-87 มิลลิเมตร พบที่บริเวณลำน้ำยงกาหลวง อ.วังสะพุง จ.เลย



ปูทูลกระหม่อม *Thaipotamon chulabhorn* Naiyanetr, 1993

ได้รับพระราชทานตั้งชื่อ เมื่อวันที่ 9 มิถุนายน พ.ศ.2535 ปูทูลกระหม่อมมีสีขาและสีคือ สีม่วงเปลือกมันจืด สีเหลืองเข้ม และ สีขาว โดยขาเดินทั้งสี่คู่ เป็นสีเหลืองเข้ม ตรงปลายขาทั้งสองข้างเป็นสีขา กระดองเป็นสีม่วงเปลือกมันจืด ขอบขาตาและขอบกระดองทั้งสองข้างเป็นสีเหลืองเข้ม ขากรงเท้าทั้งสองข้างเป็นสีเหลืองเข้ม ตรงปลายขากรงเท้าทั้งสองข้างเป็นสีขา ความกว้างของกระดอง 30-42.5 มิลลิเมตร พบที่ป่า ดูนลำพัน อ.นาเชือก จ.มหาสารคาม





รู้ไว้ใช้ว่า



น้อง ๆ รู้จักปูอัดมั๊ยคะ รู้หรือเปล่าว่่าปูอัด
ทำมาจากอะไร บางคนทราบ บางคนไม่ทราบ
คำตอบคือ แล้วทำไมจึงเรียกว่าปูอัดละ

ปูอัด ภาษาทางการเรียกว่า เนื้อปูเทียม การผลิตเนื้อปูเทียม เกิดจากความคิดที่ว่า
ปลาที่จับได้ในปีปัจจุบันส่วนใหญ่มิมีขนาดเล็กลง ถ้าวัวไมม่มีคุณค่าทางเศรษฐกิจเพราะ
ผู้บริโภคไม่นิยม ราคาจึงถูกลงมาก ประมาณร้อยละ 90 ของปลาขนาดเล็กรู้ชื่อที่เรียกว่า
ปลาแปด จะถูกนำไปทำเป็นปลาป่นสำหรับใช้ป่นเป็นส่วนประกอบของอาหารสัตว์ จับได้
เป็ยการใส่ทรัพยากรสัตว์น้ำอย่างม่มีประสิทธิภาพ และแล้วบริษัทแห่งหนึ่งใหญ่
ก็คิดค้นนำปลาที่จับได้มาทำเป็นเนื้อปูเทียมขึ้นเป็นครั้งแรกในปี พ.ศ.2518

ไทยเป็ยประเทศหนึ่งที่มีศักยภาพในการทำประมง และบริษัทผลิตเนื้อปูเทียมมา
หลายปีแล้ว ปลาที่ใ้ ได้แก่ ปลาทรายแดง ปลาทรายขาว ปลาตาโต ปลาตาบ
ปลากระพง ฯลฯ วิธีทำเริ่มต้นจากการนำปลามาตัดจัว คั่วกั้ให้แห้ง ส่งเข้าเครื่องบับเอา
แต่เนื้อปลา นำปลาบดที่ได้มาผสมเครื่องปรุงรจจำพวกแป้ง น้ำตาล เกลือ ผงชูรส และ
กลั้บเนื้อปลาแล้วนำไปทำใ้สุกและทำใ้เนื้อปลามีลักษณะขบขบแห้งเหมือนเนื้อปูจริง ๆ
จากนั้นจึงอัดเป็นแท่งยาว ๆ แล้วตกแต่งสีใ้ดูเหมือนเนื้อปูจริง ๆ บางบริษัทถึงกับ
อัดเนื้อปูเทียมเป็นรูปกำปู (ที่แกะเปลือกแล้ว)



ฟากไวก่อแบบเล่ม

ปูมะพร้าว

ปูมะพร้าว (coconut crab) เป็นปูที่วิวัฒนาการมาจากปูเสฉวน มีชื่อวิทยาศาสตร์ว่า *Birgus latro* เป็นสัตว์ขาปล้องขนาดใหญ่ที่สุดที่อาศัยอยู่บนพื้นดิน โดยลักษณะทางกายภาพ ขนาดตัวของปูมะพร้าวนั้นหลากหลาย ตัวเต็มวัยของปูมะพร้าวสามารถเจริญเติบโตได้มีความยาวถึง 40 เซนติเมตร และน้ำหนักถึง 4.1 กิโลกรัม โดยทั่วไปตัวผู้จะมีขนาดใหญ่กว่าตัวเมีย ส่วนประกอบของร่างกายปูมะพร้าว มีขา 10 ขา โดยขาคู่แรกสุดของปูมะพร้าวเป็นขาขนาดใหญ่ ขาอีกสามคู่ถัดมาจะมีลักษณะคล้ายแมงมุม ใช้สำหรับเดินและปีนป่าย ส่วนขาคู่สุดท้ายจะเล็กมาก ใช้สำหรับทำความสะอาดอวัยวะหายใจ ขาคู่นี้มักจะอยู่ในกระดองตรงช่องที่บรรจุอวัยวะหายใจ แมงปูมะพร้าวจะวิวัฒนาการมาจากปูเสฉวน แต่มีเขี้ยวตัวอ่อนของปูมะพร้าวแทนเขี้ยวที่ต่อจากขาปล้องส่วนท้อง ตัวเต็มวัยของปูมะพร้าวสามารถสร้างส่วนของขาคู่นี้ได้ด้วยไคติน และขดลึก เปลือกแข็งที่ส่วนท้องนี้ช่วยป้องกันอันตรายและลดการเสียน้ำบนพื้นดิน ปูมะพร้าวจะลอกคราบเปลือกแข็งนี้ทุก ๆ ช่วงเวลาหนึ่ง (ประมาณ 1 ปี) การลอกคราบครั้งหนึ่งจะใช้เวลาประมาณ 30 วัน โดยช่วงที่ลอกคราบเสร็จใหม่ ๆ ส่วนท้องของปูมะพร้าวจะอ่อนแอ และต้องการการป้องกัน



อาหารหลักของปูมะพร้าว คือ ผลไม้ โดยเฉพาะมะพร้าว ซึ่งเป็นที่มาจากของที่อุดมด้วยวิตามินอีจากลูกและใยคือ coconut crab อาหารอื่น ๆ ของปูมะพร้าว ได้แก่ ใบไม้ ผลไม้เน่า ไข่เต่า ซากสัตว์ และเปลือกของสัตว์อื่น ๆ ปูมะพร้าวอาจกินสัตว์อื่นเป็น ๆ ที่เคลื่อนไหวน้อย เช่น ด้วงทะเลที่เพิ่งงัดออกจากไข่ เป็นต้น ในประเทศไทยมีรายงานพบปูมะพร้าวบนเกาะบางเกาะในทะเลอันดามัน เช่น เกาะสิมิลัน และเกาะสิเหร่ ๆ อีกบางเกาะใกล้เกาะภูเก็ต แต่พบเพียงบริเวณละแวก 1-2 ตัว ชาวเลที่อาศัยอยู่ในบริเวณดังกล่าวชอบจับปูมะพร้าวมาทำเป็นอาหารและนำมันในเต้า อีกทั้งเขี้ยวมาทำสตั๊มป์ขายเป็นของที่ระลึกที่แปลกตาอีกด้วย จึงน่าจะพบว่าปูมะพร้าวจะสูญพันธุ์ไปจากประเทศไทยได้โดยง่าย

ขอขอบคุณ และอ้างอิง...

นงนุช ตั้งภริณีไพฑูริย์ ทำใบปูเสฉวนจิ๋วตัวจิ๋วในภาชนะแก้ว
ภาคีชีววิทยาวิเศษศาสตร์ คณะวิทยาศาสตร์ มหาวิทยาลัยบูรพา



ป้ารุ้งศักดิ์ จิตตอนันต์ไพฑูริย์ โครงการแผนกที่ศูนย์ศึกษาคีรีใต้ ฐานเศรษฐกิจและทุนวัฒนธรรม ปู
ธรม์ ช่างระฆังสัตว์สี่เท้า และนักวิจัยพิเศษ วิเศษนงนุชไพฑูริย์ ศูนย์อนุรักษ์ปูทะเลไทย
ใบปูอ้อย น้อยเขตร กิ่ง กูร์ และปูจอร์ประเทศไทยที่ได้แรงบันดาลใจจากชีววิทยาวิเศษศาสตร์
นงนุช ๑๐๘ ของคำถาม ฉบับที่ 6 สำนักพิมพ์ฟ้าสวรรค์

Bio Kit for Kids

เล่ม 1



เล่ม 2



เล่ม 3



เล่ม 4



เล่ม 5



เล่ม 6



เล่ม 7



INTERNATIONAL YEAR
OF FORESTS • 2011

จัดทำโดย

สำนักความหลากหลายทางชีวภาพ

สำนักงานนโยบายและแผนทรัพยากรธรรมชาติและสิ่งแวดล้อม

<http://chm-thai.onep.go.th>



จัดพิมพ์โดย

องค์การพิพิธภัณฑ์วิทยาศาสตร์แห่งชาติ

www.nsm.or.th

