

www.seub.or.th

สารสัมพันธ์



กันยายน 2555



**22 ปีหลังความตายของสืบ นาคะเสถียร
22 ปีของงานอนุรักษ์ป่าห้วยขาแข้ง**

เพียงเพื่อจะรักษาพื้นที่ป่า คุณให้ได้ดีมากกว่าความเห็นใจ



22 ปี

หลังความตายของสืบ นาคะเสถียร และงานอนุรักษ์ป่าห้วยขาแข้ง

ศศิน เฉลิมลาภ
เลขาธิการมูลนิธิสืบ นาคะเสถียร

คืนหนึ่ง

ที่ศาลาอาหารริมห้วยทับเสลา ใกล้บ้านพักนักวิจัย ที่ฝั่งสำนักงานมรดกโลกห้วยขาแข้ง ผมสนทนากับหัวหน้าสมโภชน์ มณีรัตน์ หัวหน้าเขตรักษาพันธุ์สัตว์ป่าห้วยขาแข้งคนปัจจุบัน ถึงความเปลี่ยนแปลงของการจัดการพื้นที่ขาแข้งตลอด 22 ปี ที่ผ่านมาหลังจากที่พี่สืบเสียชีวิต (โดยส่วนตัวผมร่วมงานทำบุญครบรอบวันตายคุณสืบ นาคะเสถียร มาจะครบสิบปีในปีนี้) จากการคุยกับพี่สมโภชน์ ซึ่งเป็นลูกหม้อเก่าแก่ของส่วนงานอนุรักษ์สัตว์ป่าในกรมนี้มา ยาวนาน ก่อนจะถูกเส้นทางราชการเดินทางมารับตำแหน่งหัวหน้าเขตรักษาพันธุ์สัตว์ป่าที่เป็นตำนานอย่างป่าห้วยขาแข้ง (หัวหน้าสมโภชน์เคยเป็นหัวหน้าเขตรักษาพันธุ์สัตว์ป่าทุ่งใหญ่นเรศวรด้านตะวันออกทุ่งนบกเบิก) เราย้ายอดีตป่าแห่งนี้ไปยาวไกล

ป่าห้วยขาแข้งมาจนถึงวันนี้ ถือว่าก่อตั้งอย่างเป็นทางการมาครบ 40 ปี พอดี แต่ถ้านับความคิดแรกเริ่มของการอนุรักษ์ป่าห้วยขาแข้ง ต้องเริ่มตั้งแต่ พ.ศ. 2506 ที่กรมป่าไม้ได้จัดตั้งหมวดสงวนและคุ้มครองสัตว์ป่าขึ้นตั้งแต่ ที่สมัยมีหัวหน้าผ่องเล่งอี้ เป็นหัวหน้าหมวดคนแรก ก็ได้ นำทีมเดินทางเข้าสำรวจป่านี้ เพื่อจัดตั้งเป็นเขตรักษาพันธุ์สัตว์ป่าอย่างยากลำบาก โดยช้างและการเดินเท้า รวมถึงอาศัยรถบรรทุกไม้ที่ไม่ได้รับสัมปทานไม้ของบริษัทไม้ฮัดไทยเข้าไป (สมัยนั้นรถเข้าถึงแค่บ้านประชาหัดใกล้อำเภอถาวร) และเข้าไปอีกครั้งเมื่อ 2507 (นำทีมโดยคุณอุทุม ธนัญชยานนท์ ซึ่งต่อมาเป็นหัวหน้าเขตฯ คนแรก)

แต่กว่าจะได้รับการจัดตั้งก็ปาเข้าไปถึง พ.ศ. 2515 เพราะสมัยนั้นกรมทรัพยากรธรณีถือว่าบริเวณนี้มีศักยภาพของการทำเหมืองแร่ จนกระทั่งปี 2513 ที่คุณผ่องนำทีมมาถ่ายภาพฝูงควายป่าได้สำเร็จรวมถึงดำเนินการรังวัดทศมาแนวเขตและมีหัวหน้าในพื้นที่เตรียมประกาศตั้งแต่นั้นเป็นต้นมา

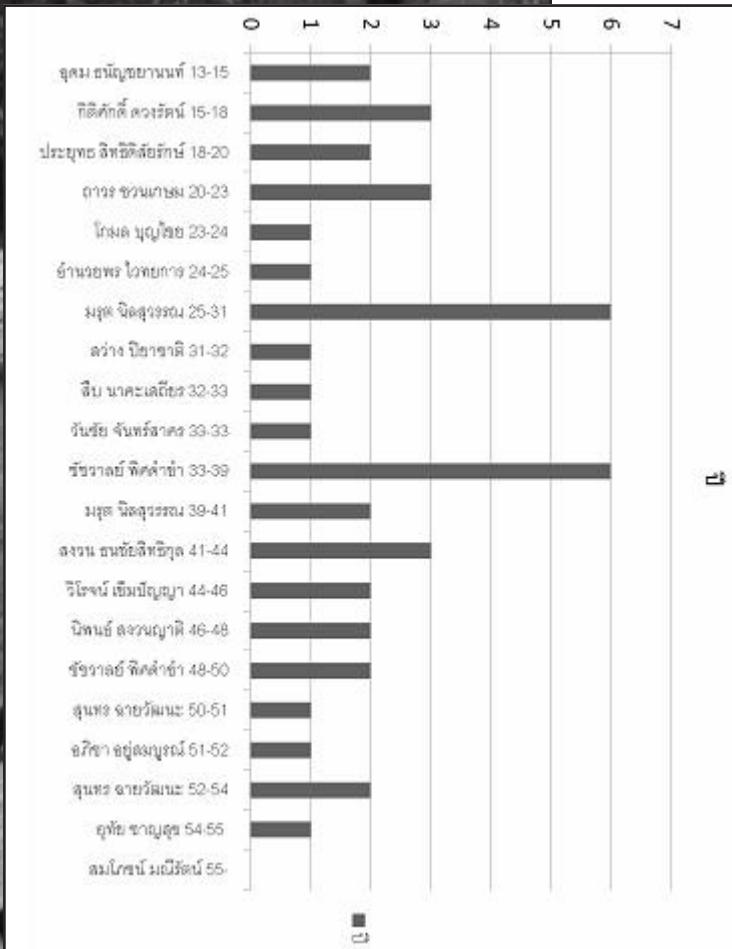
ผมเคยคุยกับชาวบ้านกะเหรี่ยงที่ตำบลแก่นมะกรูด (เป็นหมู่บ้านที่อพยพจากห้วยขาแข้งหลังจากการสู้รบกับพรรคคอมมิวนิสต์สิ้นสุดในปี 2525) ก็พบว่าสมัยนั้นห้วยขาแข้งไม่มีชุมชนอยู่ในบริเวณป่า ยกเว้น ในทางตอนใต้ที่ใกล้จังหวัดกาญจนบุรี มีชุมชนที่เรียกว่าบ้านเก่าตงตาล บริเวณริมลำขาแข้งต่อเนื่องมากับชุมชนไทรเกรียงลบห้วยขาแข้ง-แควใหญ่ในเมืองกาญฯ ซึ่งเรียกชื่อบ้านในภาษากะเหรี่ยงว่า “แก่นมะเกรอะ” โดยในภาษากะเหรี่ยงจะเรียกลำขาแข้งว่า “ทิดาไค” แปลว่าลำน้ำที่หักเป็นมุมหักศอก หรือ บ้างก็ว่าเป็นชื่อของคนๆ หนึ่งที่ประกาศตัวจะรักษาชุมชนและผืนป่าซึ่งตายและฝังอยู่ที่ริมน้ำแห่งนี้ (ภายหลังอพยพชุมชนนำชื่อหมู่บ้านดั้งเดิมมาตั้งเป็นชื่อตำบล) นอกจากนั้นยังมีหมู่บ้านชาวม้งอยู่ที่ห้วยยู้อยู่ และชาวไทยบริเวณเชิงเขาหินแดงริมห้วยทับเสลา (อพยพออกในปี 2529 และ 2534)

บริเวณที่ทำการเขตฯ ห้วยขาแข้งมีรายชื่อ หัวหน้าเขตฯ ห้วยขาแข้งมาก่อนหัวหน้าสมโภชน์ 20 คน ในจำนวนนี้มีพี่สืบ นาคะเสถียร เป็นหัวหน้าเขตฯ คนที่ 9 และมีหัวหน้าที่ทำหน้าที่นี้สองรอบ 3 คน คือ หัวหน้ามรดก นิลสุวรรณ

หัวหน้าชั่วคราว พิศคำขำ และหัวหน้าสุนทร ฉายวัฒน์ะ ดังนั้น จะมีหัวหน้าที่รวมพิธีสมโภชน์ด้วยมา 18 คน

ลองนำปี พ.ศ. มาเรียงลำดับและทำข้อมูลเป็นกราฟระยะเวลาโดยประมาณของการทำหน้าที่ของหัวหน้าแต่ละท่านเพื่อบันทึกประวัติศาสตร์ และทบทวนความจำของผู้เกี่ยวข้องก็จะได้ตั้งแผนภูมิที่แสดงไว้นี้ ซึ่งนับได้ว่าหัวหน้ามรดก และหัวหน้าชั่วคราว เป็นหัวหน้าที่ทำหน้าที่ต่อเนื่องนานที่สุดคือ 6 ปี ก่อนที่จะกลับมาทำหน้าที่อีกรอบอีกคนละ 2 ปี นอกนั้นส่วนใหญ่จะ

ทำหน้าที่อยู่เพียง 2-3 ปี (ทราบกันดีว่า คุณสืบ นาคะเสถียร ทำหน้าที่หัวหน้าที่นี่อยู่เพียง 8 เดือนก่อนเสียชีวิต)



คืนนั้นเราคุยกันได้ว่าหากจะมองความเปลี่ยนแปลงหลังความตายของคุณสืบ นาคะเสถียร ว่าป่าห้วยขาแข้งมีความเปลี่ยนแปลงในงานอนุรักษ์อย่างไร เราอาจจะแบ่งช่วงเวลาออกเป็น 4 ช่วงใหญ่คือ ก่อนการเสียชีวิตของคุณสืบ นาคะเสถียร (2506-2533) ช่วงกระแสการอนุรักษ์ป่าห้วยขาแข้ง (2533-2539) ช่วงหลังการปรับใหญ่ (2539-2549) และช่วงปัจจุบัน (2549-2555) คือ ช่วงการเข้าสู่พื้นที่ต้นแบบการจัดการในระดับสากล



ป่าห้วยขาแข้งก่อนการเสียชีวิตของ สืบ นาคะเสถียร (2506-2533)

ป่าห้วยขาแข้งเป็นที่รู้จักกันในหมู่นักเดินป่าล่าสัตว์ และทำให้ ว่าเป็นป่าดิบที่แทบไม่มีร่องรอยมนุษย์ตั้งถิ่นฐาน มีอาณาเขตกว้างใหญ่ต่อเนื่องกับป่าทุ่งใหญ่นเรศวร เมืองตาก ออกไปถึงพม่า เป็นฉากสำคัญในมหานิยายผจญภัยเรื่องเพชรพระอุมา (คุณพนมเทียนเขียนเพชรพระอุมาตั้งแต่ช่วง 2507 ซึ่งอยู่ในช่วงการจัดตั้งเขตรักษาพันธุ์สัตว์ป่ามาจบกภาคสองในปี 2533 นี้เอง) มีสัตว์ป่าชุกชุมมาก แต่โดยรอบก็มีการทำเป็นพื้นที่สัมปทานไม้หลายพื้นที่

วันที่ 29 สิงหาคม 2508 คุณอุดม ธัญชยานนท์สามารถนำภาพป่าที่อุดมสมบูรณ์มาเผยแพร่ทางสถานีโทรทัศน์ช่อง 4 ที่น่าตื่นเต้นที่สุดคือ การสำรวจพบควายป่า สัตว์ที่ทุกคนเชื่อว่าหมดไปแล้วจากเมืองไทย (นายแพทย์บุญส่ง เลชะกุล เขียนไว้ในนิตยสารนิคมไพร เมื่อ 2501 ว่า ควายป่าตัวสุดท้ายอาจจะถูกยิงที่อำเภอวิเชียรบุรี จังหวัดเพชรบูรณ์ เมื่อปี 2451 หรือเกือบห้าสิบปีมาแล้ว) ทว่าได้เพียงภาพซากของมันเพราะพรานเพิ่งจะเค็ดชีพมันไปเสียก่อน คุณอุดมได้เขียนรายงานสำรวจแก่กรมป่าไม้ว่า “..สัตว์ป่าในป่าห้วยขาแข้งมีจำนวนและปริมาณมาก มีสัตว์ที่พบเห็นได้ยาก เช่น แรด จากการสอบถามได้ความว่ายังมีอยู่ ส่วนสัตว์ป่าที่พบเห็นได้ทั่วไป ได้แก่ ช้าง กระทิง วัวแดง เก้ง กวาง ควายป่า กระซัง สมเสร็จ หมู ชะนี ลิง ค่าง เสือ หมูป่า ไก่ป่า ไก่ฟ้า นกยูง นกเงือก ฯลฯ...” ซึ่งในรายงานฉบับนี้ ได้กล่าวถึงปัญหาการล่าสัตว์ โดยแบ่งนายพรานออกเป็นสามกลุ่ม คือ กลุ่มล่าสัตว์เป็นอาชีพ ส่วนใหญ่มาจากจังหวัดใกล้เคียง ใช้รถยนต์หรือช้างเป็นพาหนะ ทำให้สามารถล่าเป็นเวลานาน 1-2 สัปดาห์ นิยมล่าในฤดูแล้ง อีกรุ่นเป็นพรานสมัครเล่น เป็นพ่อค้า คหบดี ใช้อาวุธคุณภาพสูง ยิงสัตว์ป่าเพื่อออกดีมีชื่อ ส่วนกลุ่มสุดท้ายเป็นชาวบ้านล่าสัตว์เป็นอาหาร

ในพ.ศ. 2513 คณะสำรวจกรมป่าไม้ นำโดยคุณเผ่ง เล่งอี้ พร้อมทั้งช่างภาพชื่อ คุณชวลิต เนตรเพ็ญ เข้าสำรวจ และสามารถถ่ายภาพยนต์ควายป่าทั้งฝูงรวมถึงสัตว์ป่าอื่นๆ ทั้งฝูงวัวแดง นกยูง กวาง นำมาฉายให้คณะกรรมการสงวนและคุ้มครองสัตว์ป่าดู ตัวคุณเผ่งเคยกล่าวว่า “...ตื่นเต้นมากที่เห็นฝูงควายป่าเป็นครั้งแรกในชีวิต ตัวของมันใหญ่มาก เวลามันวิ่งแผ่นดินสะเทือน...”



จนกระทั่งเดือนกันยายน 2515 กรมป่าไม้จึงได้ประกาศในพระราชกิจจานุเบกษา เป็นเขตรักษาพันธุ์สัตว์ป่าลำดับที่ 5 ของประเทศไทย มีพื้นที่ในเวลานั้น 1,019,375 ไร่ (ประมาณ 1,631 ตารางกิโลเมตร ขนาดใหญ่เท่าๆ กับพื้นที่กรุงเทพมหานคร) นอกจากนี้ยังได้มีการจัดตั้งสถานีวิจัยสัตว์ป่าเขานางรำขึ้น เป็นสถานีวิจัยสัตว์ป่าแห่งแรกเมื่อ 2519

ระหว่างการจัดตั้งเขตฯ นี้เอง กรมป่าไม้ให้สัมปทานทำไม้กระยาเลย (ไม้สั้นๆ ที่ไม่รวมไม้สัก) แก่บริษัทไม้ฮ็อคไทย ในพื้นที่ป่าติดกับทิศเหนือตะวันออก และได้ มีเนื้อที่รวมประมาณ 9 แสนไร่ (ใกล้เคียงกับพื้นที่เตรียมประกาศเขตรักษาพันธุ์สัตว์ป่า)

แม้จะถูกประกาศเป็นเขตรักษาพันธุ์สัตว์ป่าและป่าห้วยขาแข้งได้รับประกันระดับหนึ่งว่าจะไม่ถูกกลายเป็นพื้นที่สัมปทานไม้ ซึ่งมีความเข้มข้นมากในช่วง 2516-2525 (ในช่วงนั้นป่าประเทศไทยถูกตัดหมดไป ประมาณ 66,499 ตารางกิโลเมตร เทียบได้เป็น 26 เท่าของพื้นที่ป่าห้วยขาแข้งในเวลานั้น) แต่ป่าห้วยขาแข้งก็ถูกคุกคามจากการล่าสัตว์และไฟป่าอยู่ตลอดเวลา โดยเฉพาะอย่างยิ่งในช่วงที่ชุมชนขยายตัวตามการสัมปทานไม้เข้ามาแทบจะประชิดผืนป่าห้วยขาแข้ง ในช่วง พ.ศ. 2521 เจ้าหน้าที่ป่าไม้ถูกพรานยิงบาดเจ็บบริเวณป่าสัมปทานของบริษัทไม้ฮ็อคไทย

แต่กรมป่าไม้เองก็เมินเฉย จนกระทั่งเกิดเหตุการณ์น้ำป่าและซุงถล่มที่ภาคใต้นำไปสู่การยกเลิกสัมปทานป่าทั่วประเทศ ป่าห้วยขาแข้งจึงรอดพ้นการทำลายจากการสัมปทานดังกล่าว

สถานการณ์ทำงานในป่าห้วยขาแข้งได้เริ่มเข้าสู่การรับรู้ของสาธารณะในสมัยหัวหน้าสืบ ในพ.ศ. 2532 การปกป้องพื้นที่อนุรักษ์ที่ใหญ่โตกว่ากรุงเทพฯ อยู่ในความรับผิดชอบของข้าราชการ 12 คน และเจ้าหน้าที่ร้อยกว่าคน ได้งบประมาณไร่ละไม่ถึงบาท ในขณะที่งบประมาณป่าในป่าเสื่อมโทรมสูงถึงพันบาท และคนที่นี่ทำงานเหมือนทหารออกกรบที่ขาดยุทธปัจจัยทุกอย่าง มีอาวุธประจำกายเพียงลูกซองห้านัด ระยะเวลาถึง 9 เมตร ในขณะที่นักล่าสัตว์มีเอ็ม 16 ระยะเวลาถึง 9 เมตร ครึ่งกิโลเมตร ยังมีนับว่าขาดทั้งวิทยุสื่อสาร และรถ

เรื่องราวต่างๆ ของคุณสืบในช่วงนี้มีเผยแพร่เป็นที่รับรู้อย่างกว้างขวางอยู่แล้วหลังจากคุณสืบเสียชีวิต รวมถึงแปดเดือนของหัวหน้าสืบที่ทำงานหนักในการทำงานปกป้องสัตว์ป่า ปัญหาความยากจนของชาวบ้านที่อยู่รอบป่าที่เป็นรากสำคัญของป่าล่าสัตว์ตัดไม้ ร้านอาหารสัตว์ป่ารอบห้วยขาแข้งมีอาหารสัตว์ป่าไว้บริการลูกค้าทั้งปี มีนับรวมการค้าเขากะตังควายป่า และซากสัตว์อื่นๆ ปัญหาอิทธิพลและการคอร์รัปชันภายในสังกัด

“จะไม่มีใครต้องตายในเขตห้วยขาแข้ง ถ้ามีก็ต้องเป็นผม”

จริงๆ แล้ว การทำป่าสัมปทาน ไม่น่าส่งผลกระทบมากมายเพราะต้องปลูกป่าทดแทน บังคับการบุกรุกของชาวบ้าน แต่ในการปฏิบัติที่นี้ในเวลานั้น เช่นในพื้นที่ตอนที่ 1 ลุ่มห้วยทับเสลาพอทำไม้เสร็จกลับมีชาวบ้านเข้ามาตั้งหมู่บ้าน หน่วยงานราชการเองก็ส่งเสริมการจัดตั้งหน่วยสหกรณ์นิคมทับเสลาเพื่อรองรับชุมชนใหม่ เป็นต้น จากการสำรวจในขณะนั้น พบว่าป่าต้นน้ำทับเสลายังคงความสมบูรณ์มาก ป่าสัมปทานทางตอนใต้เป็นที่อยู่อาศัยของควายป่า จึงมีการขออนุญาตพื้นที่จากบริษัทไม้ฮ็อคไทย โดยให้เหตุผลว่าบริษัทไม่มีมาตรการป้องกันการบุกรุกทำลายป่า ในขณะเดียวกัน กรมชลประทานยังได้เข้ามาดำเนินการก่อสร้างเขื่อนทับเสลาในพื้นที่ป่าสัมปทานตอนที่ 10 แต่ที่สุดแล้วฝ่ายอนุรักษ์สามารถต่อรองจน พ.ศ. 2529 สามารถผนวกพื้นที่เพิ่มเติมทางด้านทิศตะวันออกและใต้ รวมมีพื้นที่ 1,609,150 ไร่ (2,574.64 ตารางกิโลเมตร) โดยมีเงื่อนไขว่า กรมป่าไม้ต้องช่วยจัดสรรป่าแห่งอื่นทดแทนให้ด้วย

ปัญหาสัมปทานกลับมาคุกคามห้วยขาแข้งอีกครั้ง ในพ.ศ. 2531 เนื่องจากกรมป่าไม้ไม่สามารถหาป่าให้ไม้ฮ็อคไทยทดแทนที่ผนวกได้ กรมป่าไม้จึงให้พื้นที่บางส่วนทางตอนใต้สัมปทานคืนแก่ไม้ฮ็อคไทย เป็นพื้นที่เกือบสามแสนไร่

ในปี 2531 เป็นปีกระแสการอนุรักษ์มาแรงจากการคัดค้านเขื่อนน้ำโจนในเขตรักษาพันธุ์สัตว์ป่าทุ่งใหญ่นเรศวร ซึ่งสืบ นาคะเสถียรเข้าร่วม และเป็นกำลังสำคัญทางวิชาการที่คัดค้านจนสำเร็จ เมื่อเกิดปัญหากับห้วยขาแข้งสืบซึ่งขณะนั้นเป็นข้าราชการในกรมป่าไม้เข้านำการคัดค้านเอง จนขยายวงการค้าค้านอย่างกว้างขวาง จนกระทั่งมีชาวอุทัยนับหมื่นร่วมลงมติคัดค้าน

ของเขา และอิทธิพลจากนายทุนร่วมกับข้าราชการในพื้นที่ ระหว่างการทำงานที่นี้ถูกน้องหัวหน้าสืบถูกพรานยิงตายไปถึงสองคน สืบเดินทางประสานงานทั่วทิศเพื่อขอความร่วมมือจากหน่วยงานต่างๆ เพื่อปกป้องป่า ทำงานเผยแพร่ความรู้กับเด็กและเยาวชนรอบป่าด้วยตัวเอง จึงเห็นหาแหล่งทุนส่วนตัวเพื่อเป็นสวัสดิภาพสวัสดิการให้เจ้าหน้าที่ นำเสนอผลักดันแนวคิดเรื่องป่ากันชนป่าชุมชนให้ชาวบ้าน งานทั้งหมดสืบทำทุกอย่างตั้งแต่เข้ายันค่ำ บางครั้งเที่ยงคืนเขายังอุทิศสัจจรถจากในเมืองเข้ามาในป่า ตื่นเช้ามีหมาเหียนเอกสารที่ค้างค้างไว้ พอรุ่งสางก็ขับรถออกไปตามโรงเรียนบรรยายให้นักเรียนฟังต่ออย่างไม่รู้จักเหน็ดเหนื่อย

“จะไม่มีใครต้องตายในเขตห้วยขาแข้ง ถ้ามีก็ต้องเป็นผม”

สืบเคยประกาศความตั้งใจอย่างเด็ดเดี่ยว แต่ในช่วงเวลานั้นการอนุรักษ์ป่าและการทำงานหนักแบบหัวหน้าสืบดูเหมือนจะไม่ใช่อะไรที่สังคมไทยและวงการราชการคุ้นเคย นอกจากเอกสารเสนอป่ามรดกโลกห้วยขาแข้งทุ่งใหญ่นเรศวรแล้ว แผนการจัดการพื้นที่ห้วยขาแข้งโดยคณะวนศาสตร์ก็ได้จัดทำสำเร็จในสมัยหัวหน้าสืบนี้เอง



ป่าห้วยขาแข้งช่วงกระแสนการอนุรักษ์ป่าห้วยขาแข้ง (2533-2539)

หลังจากคุณสืบเสาะชีวิต สังคมไทยหันมาสนใจป่าห้วยขาแข้งอย่างจริงจัง ทหารพรานถูกส่งเข้ามาร่วมลาดตระเวน ความคิดเรื่องป่ากันชนได้รับการปฏิบัติ และหาทางทำงานในเชิงวิชาการเพื่อกำหนดนโยบาย หมู่บ้านหลายหมู่บ้านอพยพ ออกนอกแนวป่ากันชนไปจัดตั้งหมู่บ้านป่าไม้ พร้อมมาตรการส่งเสริมอาชีพ ชาวบ้านหลายหมู่บ้านนำเอาอุธุมอบให้ราชการเพื่อแสดงเจตนาร่วมอนุรักษ์ ทรัพยากรธรรมชาติ รวมถึงการขึ้นทะเบียนเป็นมรดกโลก เมื่อวันที่ 9 ธันวาคม 2534 จากองค์การการศึกษาวิทยาศาสตร์และวัฒนธรรมแห่ง สหประชาชาติ (UNESCO) ให้เป็นมรดกทางธรรมชาติแห่งแรกของประเทศไทย ร่วมกับเขตรักษาพันธุ์สัตว์ป่าทุ่งใหญ่นเรศวร (รวมพื้นที่ 4,017,087 ไร่ หรือ 6,427 ตารางกิโลเมตร) รวมถึงผนวกพื้นที่ตอนเหนือและตะวันออกเพิ่มเติมในปี 2535 ทำให้มีพื้นที่ทั้งหมด 1,737,587 ไร่ (2,780.14 ตารางกิโลเมตร) ทำให้เป็นเขตรักษาพันธุ์สัตว์ป่าที่มีขนาดการจัดการที่ใหญ่ที่สุดในประเทศไทย และเป็นพื้นที่อนุรักษ์ที่มีพื้นที่ป่าครบถ้วนสมบูรณ์กว้างใหญ่ที่สุดในประเทศ

กลุ่มนักอนุรักษ์ร่วมกันจัดตั้งมูลนิธิสืบนาคะเสถียร เพื่อสนับสนุนการทำงาน อนุรักษ์ โดยเฉพาะห้วยขาแข้ง เครื่องมือทันสมัยหลายอย่างได้รับการบริจาค ให้ห้วยขาแข้ง รวมถึงการประชาสัมพันธ์คุณค่าของป่าแห่งนี้โดยสื่อมวลชน

ด้านต่างๆ อย่างกว้างขวาง ดึงดูดให้ผู้คนเข้ามาชมขอมป่านี้นักมากมาย

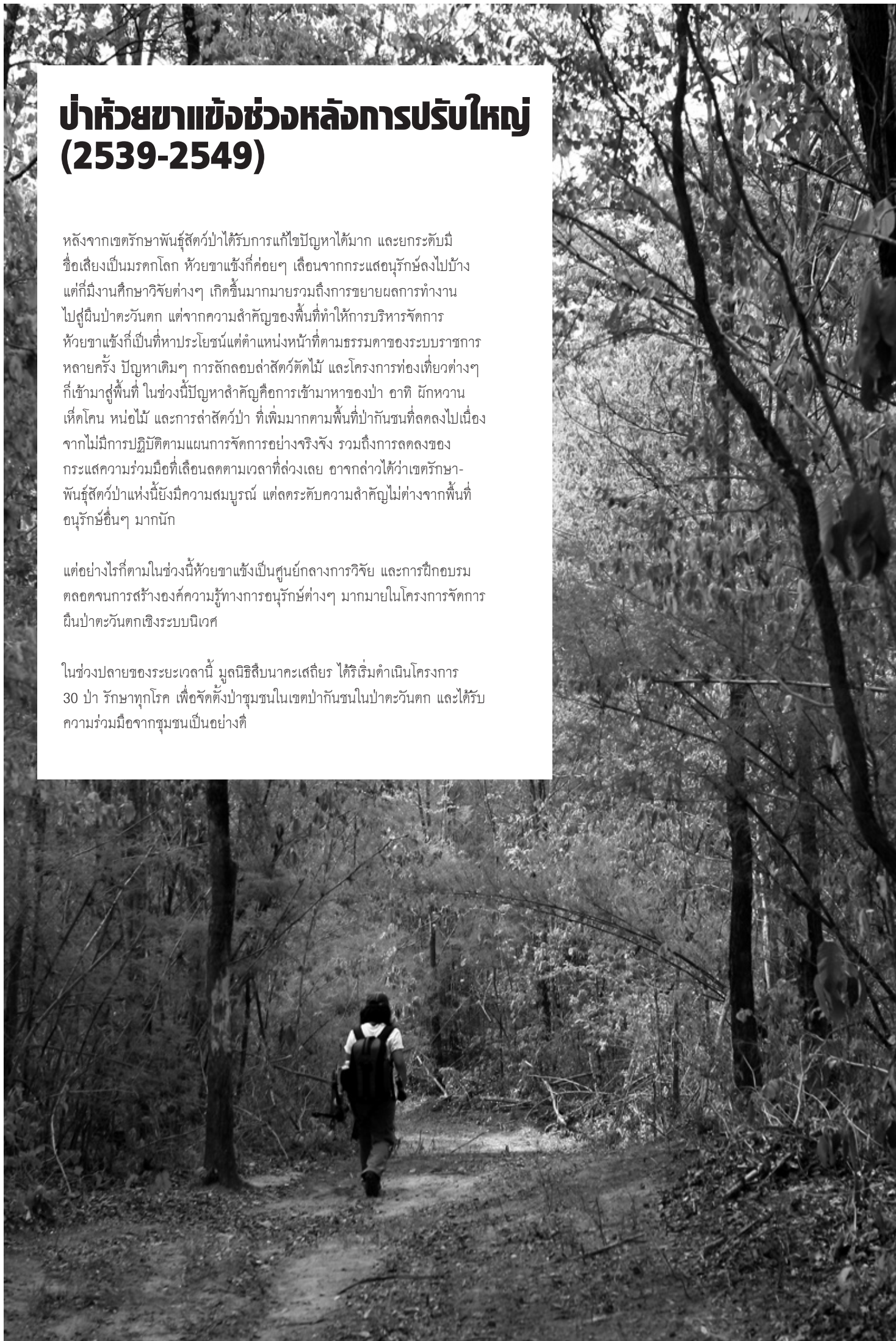
ในช่วงนี้นับเป็นการยกระดับการแก้ไขปัญหาต่างๆ อย่างชัดเจน มีการจัดการ ตามแผนการจัดการ และมีงานศึกษาวิจัยทางวิชาการต่างๆ อย่างกว้างขวาง รวมถึงมีกิจกรรมอนุรักษ์ต่างๆ เกิดขึ้นในห้วยขาแข้งอย่างมาก ปัญหาต่างๆ ทั้งการลักลอบล่าสัตว์ ตัดไม้ผิดวินได้รับการร่วมมือในการแก้ไขปัญหาจาก หน่วยงานและสาธารณชนที่เกี่ยวข้องอย่างตื่นตัว แต่อย่างไรก็ดี ยังมี โครงการพัฒนาที่อาจเข้ามาสร้างในเขตห้วยขาแข้งและจะมีผลกระทบต่อไปว่า พอสมควร เช่น การตัดถนนเพื่อความมั่นคงไปยังอำเภออุ้มผาง หรือ การ เสนอโครงการผันน้ำจากห้วยขาแข้งสู่เขื่อนทับเสลา ซึ่งต้องยุติไปเพราะกระแส คัดค้านจากสาธารณชน

ป่าห้วยขาแข้งช่วงหลังการปรับใหญ่ (2539-2549)

หลังจากเขตรักษาพันธุ์สัตว์ป่าได้รับการแก้ไขปัญหาได้มาก และยกระดับมีชื่อเสียงเป็นมรดกโลก ห้วยขาแข้งก็ค่อยๆ เลื่อนจากกระแสนุรักษ์ลงไปบ้าง แต่ก็ยังมีงานศึกษาวิจัยต่างๆ เกิดขึ้นมากมายรวมถึงการขยายผลการทำงานไปสู่ผืนป่าตะวันตก แต่จากความสำคัญของพื้นที่ทำให้การบริหารจัดการห้วยขาแข้งก็เป็นที่หาประโยชน์แต่ตำแหน่งหน้าที่ตามธรรมชาติของระบบราชการหลายครั้ง ปัญหาใหม่ๆ การตัดลอบล่าสัตว์ผิดไม้ และโครงการท่องเที่ยวต่างๆ ก็เข้ามาสู่พื้นที่ ในช่วงนี้มีปัญหาสำคัญคือการเข้ามาของป่า ชาติ ผักหวาน เห็ดโคน หน่อไม้ และการล่าสัตว์ป่า ที่เพิ่มมากขึ้นตามพื้นที่ป่ากันชนที่ลดลงไปเนื่องจากไม่มีการปฏิบัติตามแผนการจัดการอย่างจริงจัง รวมถึงการลดลงของกระแสนิยมร่วมมือที่เลือนลางตามเวลาที่ล่วงเลย อาจกล่าวได้ว่าเขตรักษาพันธุ์สัตว์ป่าแห่งนี้ยังมีความสมบูรณ์ แต่ลดระดับความสำคัญไม่ต่างจากพื้นที่อนุรักษ์อื่นๆ มากนัก

แต่อย่างไรก็ตามในช่วงนี้ห้วยขาแข้งเป็นศูนย์กลางการวิจัย และการฝึกอบรม ตลอดจนการสร้างองค์ความรู้ทางการอนุรักษ์ต่างๆ มากมายในโครงการจัดการผืนป่าตะวันตกเชิงระบบนิเวศ

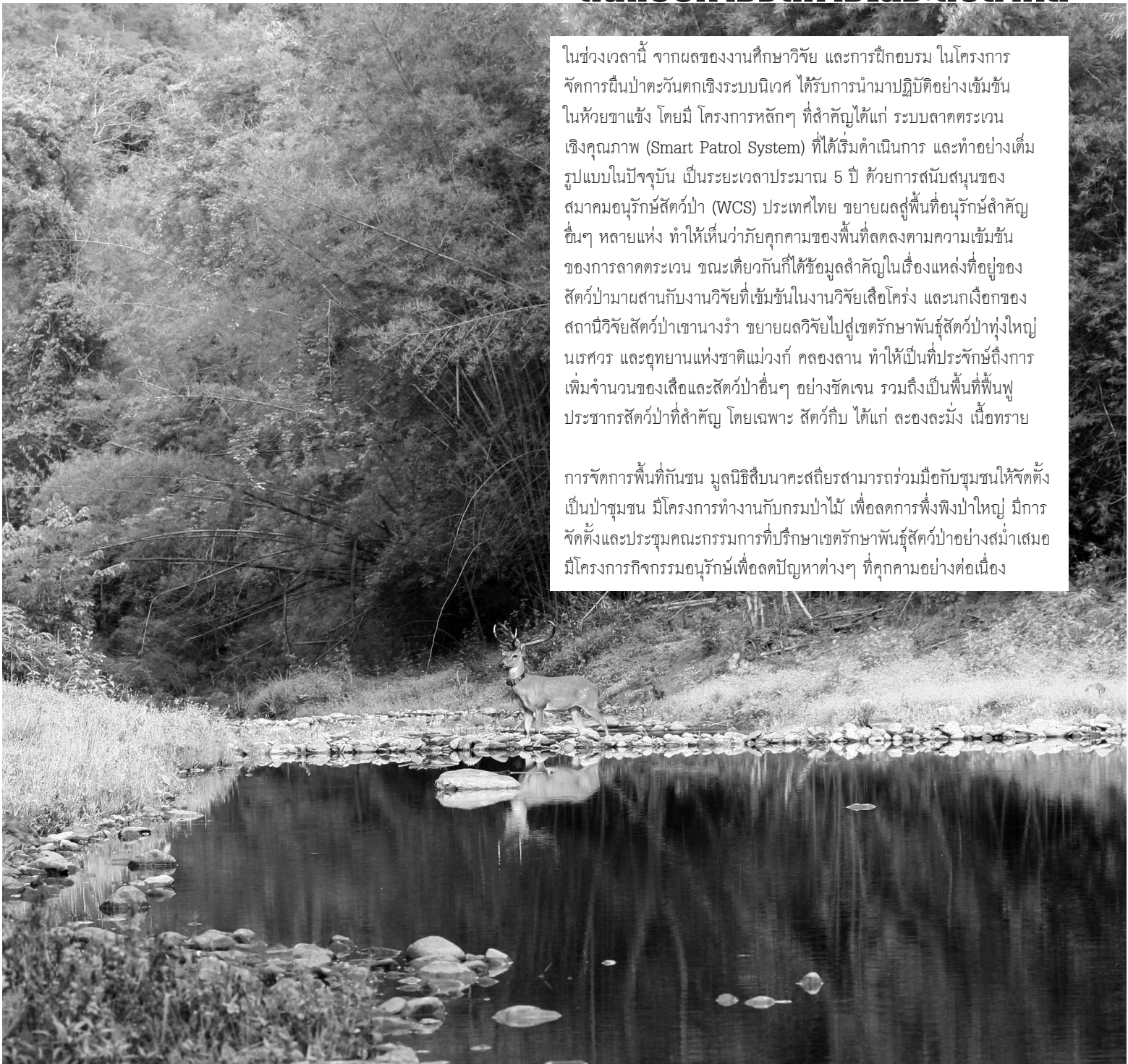
ในช่วงปลายของระยะเวลาที่ มูลนิธิสิรินทราคะเสถียร ได้ริเริ่มดำเนินโครงการ 30 ป่า รักษาทุกโรค เพื่อจัดตั้งป่าชุมชนในเขตป่ากันชนในป่าตะวันตก และได้รับความร่วมมือจากชุมชนเป็นอย่างดี



ป่าห้วยขาแข้งช่วงปัจจุบัน (2549-ปัจจุบัน) คือ ช่วงการเข้าสู่พื้นที่ ต้นแบบการจัดการในระดับสากล

ในช่วงเวลานี้ จากผลของงานศึกษาวิจัย และการฝึกอบรม ในโครงการจัดการผืนป่าตะวันตกเชิงระบบนิเวศ ได้รับการนำมาปฏิบัติอย่างเข้มข้นในห้วยขาแข้ง โดยมี โครงการหลักๆ ที่สำคัญได้แก่ ระบบลาดตระเวนเชิงคุณภาพ (Smart Patrol System) ที่ได้เริ่มดำเนินการ และทำอย่างเต็มรูปแบบในปัจจุบัน เป็นระยะเวลาประมาณ 5 ปี ด้วยการสนับสนุนของสมาคมอนุรักษ์สัตว์ป่า (WCS) ประเทศไทย ขยายผลสู่พื้นที่อนุรักษ์สำคัญอื่นๆ หลายแห่ง ทำให้เห็นว่าภัยคุกคามของพื้นที่ลดลงตามความเข้มข้นของการลาดตระเวน ขณะเดียวกันก็ได้ข้อมูลสำคัญในเรื่องแหล่งที่อยู่ของสัตว์ป่ามาผสมผสานกับงานวิจัยที่เข้มข้นในงานวิจัยเสือโคร่ง และนกเงือกของสถานีวิจัยสัตว์ป่าเขานางรำ ขยายผลวิจัยไปสู่เขตรักษาพันธุ์สัตว์ป่าทุ่งใหญ่นเรศวร และอุทยานแห่งชาติแม่วงก์ คลองदान ทำให้เป็นที่ประจักษ์ถึงการเพิ่มจำนวนของเสือและสัตว์ป่าอื่นๆ อย่างชัดเจน รวมถึงเป็นพื้นที่ฟื้นฟูประชากรสัตว์ป่าที่สำคัญ โดยเฉพาะ สัตว์ก๊ีบ ได้แก่ ละองละมั่ง เนื้อทราย

การจัดการพื้นที่กันชน มุถุนิธิสืบนาคะสถียรสามารถร่วมมือกับชุมชนให้จัดตั้งเป็นป่าชุมชน มีโครงการทำงานกับกรมป่าไม้ เพื่อลดการพึ่งพิงป่าใหญ่ มีการจัดตั้งและประชุมคณะกรรมการที่ปรึกษาเขตรักษาพันธุ์สัตว์ป่าอย่างสม่ำเสมอ มีโครงการกิจกรรมอนุรักษ์เพื่อลดปัญหาต่างๆ ที่คุกคามอย่างต่อเนื่อง



บันทึกส่วนหนึ่งในการเดินป่าห้วยขาแข้งจากหนังสือเที่ยวไปในป่าลึก โดย คุณมูหลัน รัตติ ในสมัยที่หัวหน้าสืบ
เมื่อ พ.ศ. 2533 สะท้อนสภาพปัญหาในช่วงนั้นได้อย่างดี

“...กวางป่าตัวหนึ่งนอนตายอยู่ในสภาพที่ถูกถลกหนังเหลือแต่ลำตัวที่แดงฉานไปด้วยเลือด ขาทั้งสี่ข้างถูกตัดไป สภาพเพิ่งถูกฆ่าตายก่อน
หน้ามันเอง ด้วยปืนลูกซองที่มีรอยกระสุนยิงเข้าที่หน้าอกและก้านคอ เป็นกวางเพศเมียวัยสาว ผู้ล่าที่กำลังแลเห็นเรามาจึง
หลบไป แต่ก็คงไม่ได้หนีไปไหนไกลและอาจจะแอบมองดูอยู่ใกล้ๆ เพราะเนื้อกวางยังสดและยังมีเลือดอีกมาก...”

“...มาได้ไม่กี่นาทีก็พบซากกวางถูกฆ่าอีก คงจะเป็นเมื่อวานเพราะยังไม่มียุงเห็บขึ้น เนื้อทั้งหมดถูกชำแหละออกไปแล้วทิ้งไว้แต่กระดูก
ซี่โครงกับกระดูกพาดอาหารอยู่บนไม้ที่ใช้รองพื้น เป็นกวางตัวเพราะมีหัวตัดทิ้งเอาไว้ ไม่พบหนังที่ถลกออก พวกนักล่าคงนำกลับไปขาย
ไม่ใช่เศษเนื้อตกอยู่เลย แม้แต่กระดูกซี่โครงก็มีแต่กระดูกจริงๆ จะหาเนื้อติดบ้างก็ถูกซุกไปเหมือนเอากระดาษห่อหุ้ม...”

“...การเห็นซากกวางถูกชำแหละทิ้งไว้เช่นนี้มันได้เป็นของแปลกสำหรับเราอีกต่อไป เพราะมีให้เห็นตลอดเส้นทาง แต่ซากมีสัตว์พวกคล้ายๆ
กัน ถ้าซากไหนไม่มีหัวตัดทิ้งไว้ แสดงว่ากวางตัวนั้นเป็นตัวผู้ เขาสวยของมันสามารถเปลี่ยนเป็นเงินได้เช่นกัน...”

“...ตลอดการเดินทางเราพบซากกวางถูกฆ่าตายเกือบสามสิบซาก ผมได้ถ่ายเป็นภาพสไลด์เก็บเอาไว้ ถ่ายจนฟิล์มเกือบจะหมดจนเลิกถ่าย
พิจารณาดูแล้วว่ามันจะต้องเป็นการล่าเพื่อการค้าอย่างแน่นอน...”

“...วันต่อ ๆ มาผมบังเอิญได้พบคนหลายคนมีอาวุธครบมือ พวกนี้น่าจะเป็นฝ่ายไล่ล่าฆ่าเฉพาะสัตว์ใหญ่ คือ กวาง วัวแดง และกระทิง
ฆ่าโดยไม่จำกัดว่าจะเอากี่ตัว ฝ่ายที่ชำแหละก็จะตามมาติดๆ และยังคงจะต้องมีฝ่ายไล่ล่าเลี้ยงออกจากป่า จนกระทั่งถึงฝ่ายจัดส่งที่รับซื้อ
มีฉะนั้นเนื้อสัตว์ป่าสดๆ จำนวนมากมายเช่นนี้จะนำออกไปไม่หมดเพราะไม่มีร่องรอยของการทำเนื้อรมควัน พวกนี้จะต้องรู้ทางหนีทีไล่
เป็นอย่างดี และรู้ว่าเส้นทางไหนใกล้ที่สุดและปลอดภัยที่สุด...”

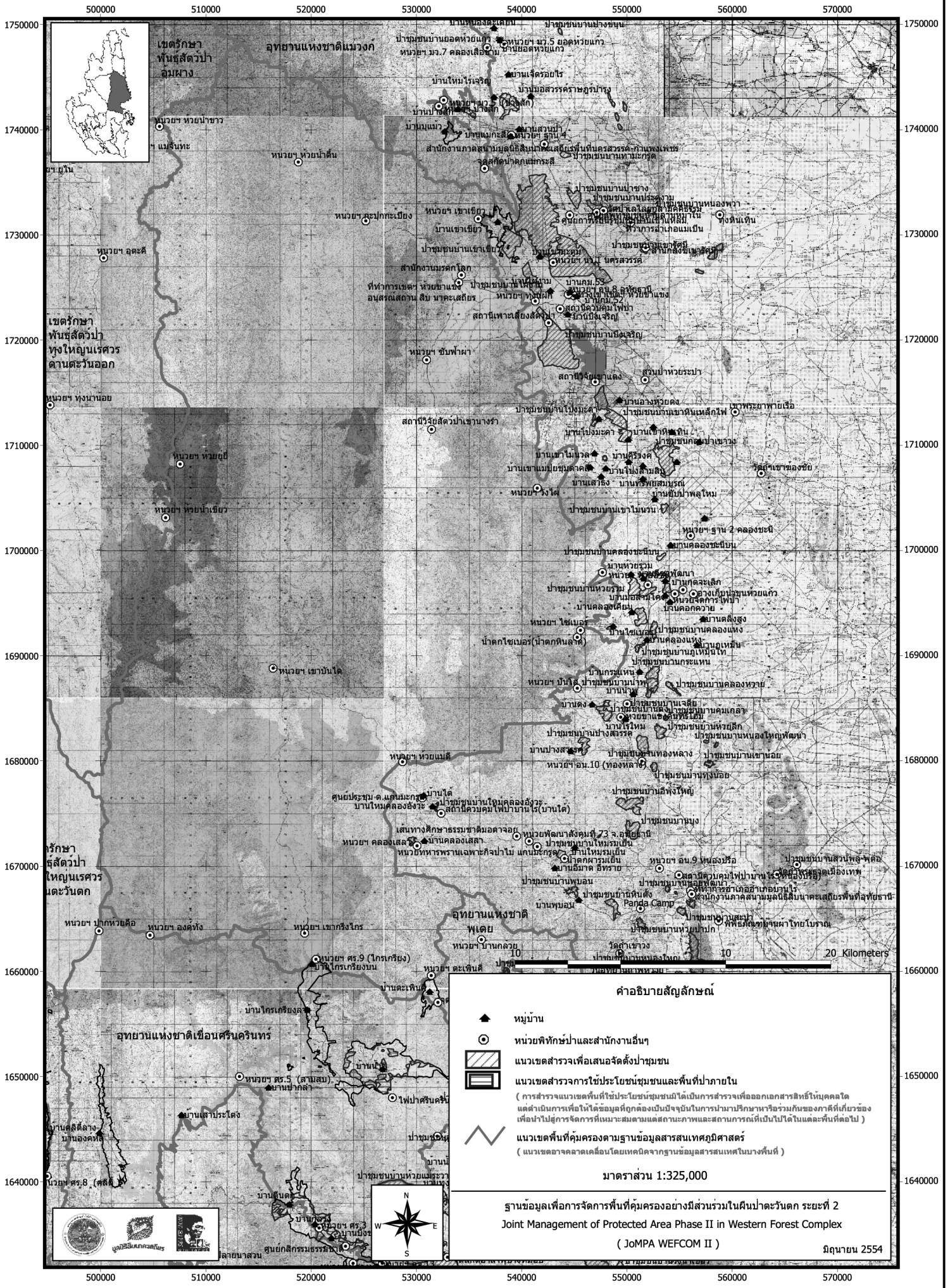
“...ไปลงมากมีไฟป่ากำลังไหม้เป็นหย่อมๆพวกนั้นคงจุดไฟเผาเพื่อบังคบให้สัตว์ป่าวิ่งหนีออกมาจะตั้งค่ายต่อกรไล่ล่า เรายังคงเดิน
หน้าต่อโดยเลาะลงไปตามลำน้ำมุ่งสู่ทิศใต้ ลำห้วยไหลคดเคี้ยว กอไผ่หนามขึ้นหนาแน่นตลอดสองฝั่ง พื้นที่ที่ถูกไฟไหม้ไปแล้วเดิน
สบายไม่ถูกหนามเกี่ยว เราตัดข้ามเนินเตี้ยๆ เพื่อย่นระยะความคดเคี้ยวของลำห้วย เราพบซากส่วนหัวของวัวป่าซึ่งอยู่ในสภาพสมบูรณ์
แต่ไม่แน่ใจว่าเป็นวัวแดงหรือไม่ เขาโค้งสวยงาม ผมจึงถือคิดมีมาด้วยเพราะเห็นว่ามันไม่หนักมากนัก ซากกองกระดูกสัตว์ป่าชนิดต่างๆ
มีให้เห็นเกลื่อนไป ยังพบเขากวางอีกข้างหนึ่งอยู่ระหว่างทาง ยาวประมาณหนึ่งศอกเพิ่งแตกสองกิ่ง...”

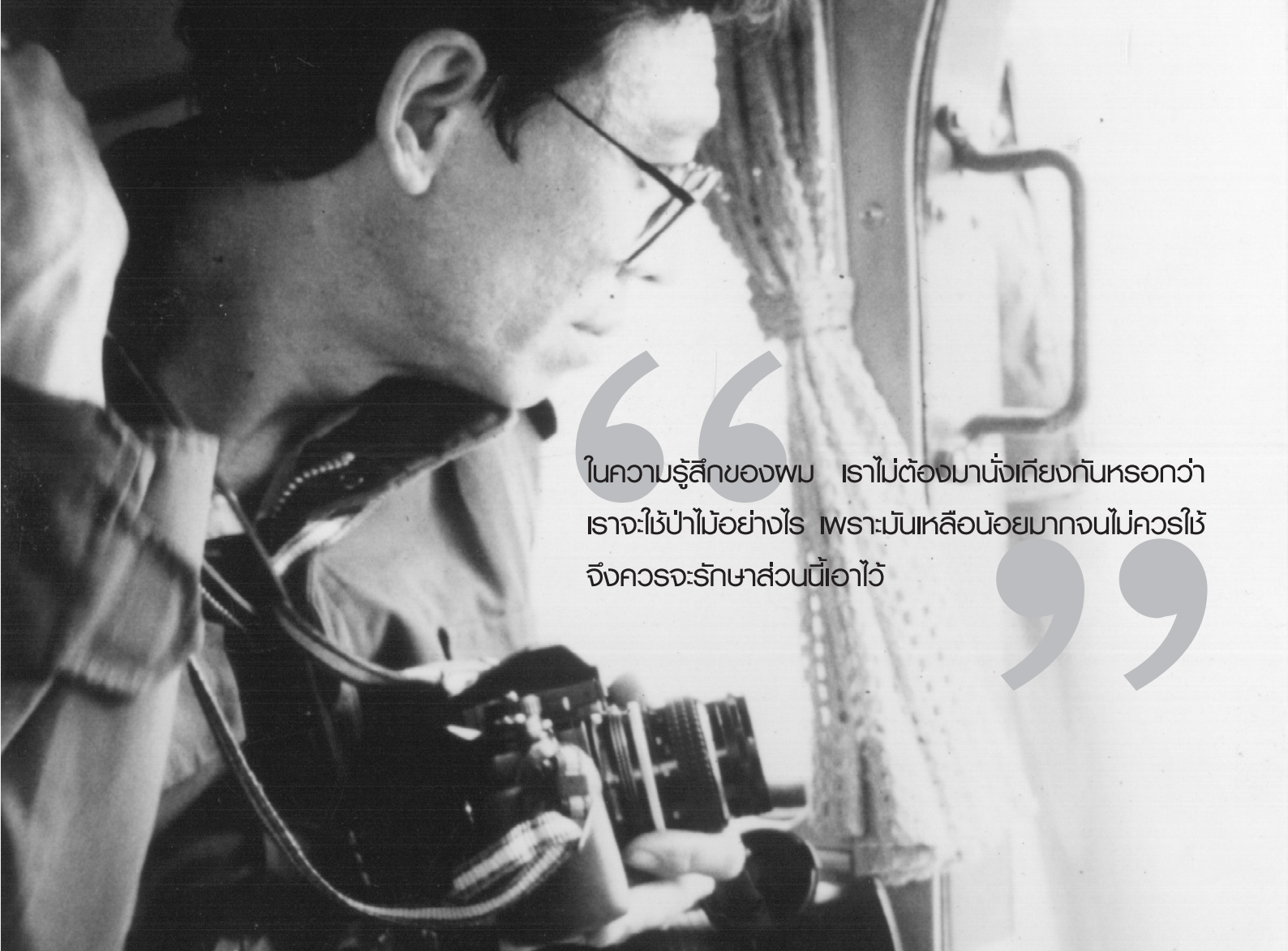
“...ในขณะที่เดินบุกป่าไฟไหม้เลียล่าห้วยมา ก็พบงูเหลือมตัวใหญ่ขนาดโค่นขาวยาวเกือบสองวาถูกไฟคลอกตาย หนอนกำลังไต่ยื้อยื้อ
ไฟไหม้ป่าในแต่ละปีต้องสูญเสียมากมายโดยเฉพาะไชนก, ไช้ไก่, ไชนกยูง, ไช้ไก่ฟ้า, รวมทั้งสัตว์เลื้อยคดจาน เช่น เต่าหก, เต่าเหลือง,
ตะกวด, สุนัขชนิดต่างๆ, กิ้งก่าขนาดใหญ่ เป็นต้น ส่วนสัตว์ใหญ่ต่างๆก็หนีไปยังที่ปลอดภัย แต่ก็อาจจะไปเจอนักล่าโฉบจับก็อาจจบชีวิตลง
หนีเสือปะจระเข้แท้ๆ ไฟไหม้ป่าแต่ละครั้งอย่าได้โทษธรรมชาติเลย มนุษย์นี่แหละเป็นผู้ก่อขึ้น...”

“...พื้นที่ป่าห้วยขาแข้งยามนี้ไม่มีตรงไหนเลยที่ไม่ถูกไฟไหม้เว้นแต่น้ำกับหาดทรายเท่านั้น แม้แต่ป่าเขมที่น้ำล้อมรอบกลางลำห้วยก็ถูก
ไฟไหม้หมดสิ้น จะหาพื้นที่สำหรับก่อไฟก็ช่างยากเย็นเพราะไม่มีไฟไหม้ได้ ตลอดระยะเวลาที่ผ่านมาอันยาวนานับสิบปีก็คงเป็นเช่นนี้...”

“...พวกล่าสัตว์ชอบใช้วิธีตกบ่วงสลิงมากกว่าล่าด้วยปืนเพราะไม่มีเสียงดัง บางทีสัตว์ใหญ่อย่างกระทิงติดแล้วตื่นจนลวดสลิงขาดคิดหาไป
ทำให้บาดเจ็บหักข้อเท้าหลุดจนพิการเดินไม่ได้ พวกผมไม่เจอมันนอนขมขมผอมโกรกเพราะลุกขึ้นเดินไปหากินไม่ไหวก็ต้องฆ่าทิ้งเพราะ
สงสารมัน จะเอาไปรักษาก็ไม่รู้จะรักษาอย่างไร พวกสัตว์ชนิดอื่นๆ ก็เหมือนกัน ตกบ่วงแล้วตื่นหลุดส่วนใหญบาดเจ็บจนพิการทั้งนั้น
พวกล่าสัตว์มันใช้ทุกวิธีและแค่ขอให้ได้ออกไปส่งขายร้านอาหารป่าเท่านั้น...”

แผนที่เพื่อการจัดการพื้นที่คุ้มครองอย่างมีส่วนร่วมเขตรักษาพันธุ์สัตว์ป่าห้วยขาแข้ง (Joint Management of Protected Area Map : Huai Kha Khaeng - JoMPA, Huai Kha Khaeng)





“
ในความรู้สึกของผม เราไม่ต้องมานั่งเถียงกันหรือกว่า
เราจะใช้ป่าไม้อย่างไร เพราะมันเหลือน้อยมากจนไม่ควรใช้
จึงควรจะรักษาส่วนนี้เอาไว้
”

www.seub.or.th

สาส์นสีเขียว

สื่อสารเพื่อสืบสานความคิดสืบ นาคะเสถียร

[มูลนิธิสืบ นาคะเสถียร

693 ถนนบำรุงเมือง คลองมหาสาร เขตป้อมปราบศัตรูพ่าย กรุงเทพมหานคร 10100 โทร 0 2224 7838-9 <http://www.seub.or.th>

สิ่งตีพิมพ์