

2012

หากโลกาภิวัตน์ ไทยทั้งชาติจะรับมืออย่างไร

ว.วชิรเมธี



เราควรเอาธรรมชาติกลับมา ก่อนถึงเวลาที่ธรรมชาติจะเอาคืน

ปราณ
การอ่านคือลมหายใจ



ธรรมะนิพนธ์ ลำดับที่ 8
2012 หากโลกาวินาศ ไทยทั้งชาติจะรับมืออย่างไร



ข้อมูลทางบรรณานุกรมของสำนักหอสมุดแห่งชาติ
ว.วชิรเมธี.

2012 หากโลกาวินาศ ไทยทั้งชาติจะรับมืออย่างไร.-- นนทบุรี : ปราน, 2555. 176 หน้า.

1. ธรรมะกับชีวิตประจำวัน 2. พุทธศาสนากับชีวิตประจำวัน

I. พุทธศาสนากับสังคม. II. ชื่อเรื่อง.

294.31178

ISBN 978-616-7539-23-2

จัดพิมพ์โดย

สำนักพิมพ์ปราน

95/8 ซอยแก้วอินทร์ ถนนกาญจนาภิเษก ตำบลเสาธงหิน อำเภอบางใหญ่ จังหวัดนนทบุรี 11140

โทรศัพท์ 0-2195-0581 โทรสาร 0-2195-0582 www.pranbook.com

เจ้าของ ผู้พิมพ์/ผู้โฆษณา บริษัท ปราน พับลิชชิ่ง จำกัด **ประธานเจ้าหน้าที่บริหาร** ชินวัฒน์ ชนะหมอก **กรรมการผู้จัดการสำนักพิมพ์** เริงฤทธิ์ ธิชาญ **ที่ปรึกษาด้านกฎหมาย** พันตำรวจตรี อภิเชษภ ปิตโน **บรรณาธิการบริหาร** เทวัญกานต์ มุ่งปิ่นกลาง **บรรณาธิการฝ่ายใน** สุติรัตน์ ศิริเมือง **บรรณาธิการฝ่ายนอก** วัชรวรรณ พัฒนรัชตอดุล **ฝ่ายประสานงานสำนักพิมพ์** อภากรณี พัฒนรัชตอดุล **เลขานุการกองบรรณาธิการ** กนกภรณ์ พรหมดนตรี **พิสูจน์อักษร** วริโรจน์ คำสุข, วัชริต ศรีแสงแก้ว **คอมพิวเตอร์** อโนชา พุฒน้อย **ฝ่ายศิลปกรรม** แดนชัย วรรณศิริมงคล, รุ่งนภา จิตจรวด **สำนักงาน** บริษัท ปราน พับลิชชิ่ง จำกัด 95/8 ซอยแก้วอินทร์ ถนนกาญจนาภิเษก ตำบลเสาธงหิน อำเภอบางใหญ่ จังหวัดนนทบุรี 11140 โทรศัพท์ 0-2195-0581 โทรสาร 0-2195-0582 E-mail: pranbook@hotmail.com website:www.pranbook.com

2012

หากโลกาวิอนาคต

ไทยทั้งชาติจะรับมืออย่างไร

ว.วชิรเมธี

คำนำสำนักพิมพ์

คุณเชื่อเรื่องโลกจะแตกไหม...

มีคำทำนายจากอดีตกาลมากมายที่กล่าวถึงเรื่องนี้ไว้ตามภูมิภาคต่าง ๆ ของโลก ศาสนาคริสต์ก็พูดถึงเรื่องวันพิพากษาของโลกไว้ คำทำนายของโหรอย่างนอสตราดามุสก็เล่าขานเรื่องโลกวิบัติ แต่ที่เห็นโด่งดังมากที่สุดถึงขั้นฮอลลีวูดนำไปสร้างเป็นภาพยนตร์ก็คือ ตำนานวันสิ้นโลกของชนเผ่ามายา ซึ่งทำนายว่าโลกจะถึงกาลแตกดับในปี 2012 นั่นเอง

แน่นอนว่าคำทำนายเหล่านี้เป็นของชาวตะวันตก คนไทยไม่ได้ให้น้ำหนักความสำคัญมากนัก จนกระทั่งเมื่อสองถึงสามปีที่ผ่านมา เมื่อภัยพิบัติฉากใหญ่หลายรูปแบบได้ปรากฏขึ้น สร้างความเสียหายให้แก่มนุษย์ชาติโดยไม่เลือกสีผิวหรือศาสนา ตั้งแต่คลื่นสึนามิถล่มภาคใต้เมื่อปี พ.ศ. 2547 พายุเฮอริเคนแคทรินาที่สหรัฐอเมริกาเมื่อ พ.ศ. 2551 พายุหมุนนาร์กิสที่ถล่มประเทศเมียนมาร์ และแผ่นดินไหวครั้งใหญ่ในประเทศจีนเมื่อต้นปี พ.ศ. 2551 แผ่นดินไหวที่เมืองไครสต์เชิร์ช ประเทศนิวซีแลนด์ และเหตุภัยพิบัติที่ญี่ปุ่นเมื่อต้นปี พ.ศ. 2554 ไปจนถึงมหาอุทกภัยที่ประเทศไทยในปีเดียวกัน

หลายคนเริ่มเกิดความตื่นกลัวเรื่องคำทำนายวันสิ้นโลกว่าจะกลายเป็นจริง จึงเริ่มเสาะหาข้อมูลเกี่ยวกับคำทำนายเก่าแก่ จนเกิดเป็นคำถามมากมายที่ต่างก็ส่งเสียงกึกก้องในใจและยังไม่อาจหาคำตอบได้จนกว่าวันนั้นจะเดินทางมาถึง

มีแนวคิดหนึ่งของพระพุทธศาสนาที่ชาวพุทธน่าจะคุ้นเคยกันดี คือเรื่อง การเกิดและดับไป ทุก ๆ อย่างล้วนเป็นอนิจจัง ซึ่งหากนำแนวคิดนี้มาใคร่ครวญถึงชะตากรรมของโลกที่เราอาศัยอยู่ ก็อาจจะพอทำให้เราเข้าใจได้ถึงสิ่งนี้อาจเกิดขึ้นในอนาคต แท้จริงแล้วแนวคิด “มีเกิด - ดับ” นี้จะเรียกว่าเป็นวิทยาศาสตร์ก็ได้ เพราะในทางวิทยาศาสตร์นั้น โลกจะวนเวียนที่มนุษย์อาศัยอยู่ไปนั้นก็มิอาจช่วยเช่นกัน

ประเด็นเรื่องโลกจะแตกดับหรือไม่ แล้วเราจะเผชิญหน้ากับวันเหล่านั้น
อย่างมีสติได้อย่างไร จึงเป็นสิ่งที่มองได้ทั้งมุมของศาสนาและวิทยาศาสตร์ รวมถึง
แม้กระทั่งจะมองในมุมโหราศาสตร์

เมื่อปลายปี พ.ศ. 2554 สถาบันวิมุตตยาลัยได้จัดงานเสวนา “2012 หาก
โลกาวินาศ ไทยทั้งชาติจะรับมืออย่างไร” โดยรวมผู้รู้จากทั้งสามองค์ความรู้
คือ ทั้งทางพุทธศาสนา ท่าน ว.วชิรเมธี ทางวิทยาศาสตร์ ดร.อาจอจ ชุ่มสาย
ณ อยุรยา และทางโหราศาสตร์ อาจารย์กรหริศ บั้วสรวง โดยทั้งสามท่าน
ได้มอบทั้งข้อมูล ความรู้ และทัศนะที่น่าสนใจให้สาธารณชนได้รับทราบ ทั้งใน
ประเด็นเกี่ยวกับอายุขัยของโลก แนวโน้มภัยพิบัติต่างๆ และสิ่งที่มนุษยชาติ
ควรเตรียมตัวรับมือ ทั้งในฐานะปัจเจกชนและพลเมืองของโลก

สำนักพิมพ์จึงได้เรียบเรียงการเสวนาดังกล่าว รวมกับเนื้อหาที่
น่าสนใจจากหนังสือ “เธอคือโพธิสัตว์” ซึ่งทางสถาบันวิมุตตยาลัยได้จัดทำเพื่อ
เป็นองค์ความรู้ ด้วยหวังเป็นอย่างยิ่งว่าหนังสือเล่มนี้จะเป็นประโยชน์ต่อผู้อ่าน
ทั้งกายและใจ ทั้งนี้ทางผู้จัดพิมพ์ขอขอบคุณ คุณไชยวัฒน์ รัตนประสิทธิ์
ที่ได้ช่วยสัมภาษณ์และพูดคุยกับนักวิชาการผู้เชี่ยวชาญทั้ง 6 ท่าน มา ณ ที่นี้

คำถามที่ว่า “ถ้าพรุ่งนี้โลกแตก เราจะทำอย่างไร” ถือเป็นคำถามคลาสสิก
ของมนุษยชาติตลอดมา อาจจะเป็นรองแต่คำถามเรื่อง “เราเกิดมาทำไม” ซึ่งใน
ประเด็นการรับมือกับโลกแตกนั้น มนุษย์แต่ละคนคงมีคำตอบอันมีรายละเอียด
ปลีกย่อยที่แตกต่างกันไป ขึ้นอยู่กับว่าเราจะยึดหลักไหนในการดำเนินชีวิต

บรรณาธิการ
สำนักพิมพ์ปรารถนา

คำปรารภ

ปลายปี พ.ศ. 2554 คนไทยตื่นตัว ตื่นเต้น และตื่นตูมกันมากกว่าปี พ.ศ. 2555 ที่จะมาถึง หรือปี 2012 โลกจะแตก ความเชื่อเช่นนั้นนี้ที่มาจากหลายสาเหตุ

ประการหนึ่ง มาจากแนวคิดที่รับมาจากฝรั่งที่เชื่อในปฏิทินของชาวมายาซึ่งระบุว่า ราววันที่ 21 ธันวาคม ค.ศ. 2012 โลกจะแตก กอปรกับก่อนหน้านี้มีภาพยนตร์จากฮอลลีวูดเรื่อง **2012 วันสิ้นโลก** ออกฉายโกยรายได้ไปจากทั่วโลก ภาพยนตร์เรื่องนี้จึงมาพร้อมกับกระแสวันโลกาวินาศที่แผ่ขยายไปทั่วโลก

ประการหนึ่ง มาจากปรากฏการณ์ทางธรรมชาติที่ชวนให้เชื่อไปในทำนองว่า วันโลกาวินาศอาจเกิดขึ้นจริง เพราะในช่วงเวลาหนึ่งทศวรรษที่ผ่านมา มีภัยธรรมชาติเกิดขึ้นบ่อยมาก และแต่ละครั้งก็นำความสูญเสียมากมายมาสู่มนุษยชาติ เช่น แผ่นดินไหวในมหาสมุทรอินเดียอันทำให้เกิดมหาสึนามิ (พ.ศ. 2547) ที่คร่าชีวิตผู้คนมากมายไปกว่าแสนคน กินอาณาบริเวณกว้างหลายประเทศรวมทั้งภาคใต้ของประเทศไทย พายุแคทรินาพัดถล่มรัฐหลุยเซียนา ประเทศสหรัฐอเมริกา (พ.ศ. 2551) พายุทากีสกระหน่ำประเทศเมียนมาร์ (พ.ศ. 2551) แผ่นดินไหวที่ประเทศจีน (พ.ศ. 2551) แผ่นดินไหวที่ประเทศตุรกี (พ.ศ. 2554) แผ่นดินไหวขนาด 9 ริกเตอร์ที่ประเทศญี่ปุ่น (พ.ศ. 2554) ซึ่งทำให้เกิดมหาสึนามิและเตาปฏิกรณ์นิวเคลียร์ระเบิด มีผู้เสียชีวิตกว่า 15,792 คน และล่าสุดก็คือ น้ำท่วมใหญ่ในประเทศไทย พ.ศ. 2554 ที่กินพื้นที่ครอบคลุมเกือบทั้งประเทศ มีผู้บาดเจ็บ ล้มตายมากมาย เกิดความสูญเสียเป็นเงินกว่า 1.2 ล้านล้านบาท คนไทยทั้งประเทศต้องจมอยู่กับ

มหาอุทกภัยยาวนานกว่าสามเดือน

ประการหนึ่ง มาจากคำทำนายของโหราจารย์หลายสำนักที่ต่างทยอยออกมาทำนายในลักษณะใกล้เคียงกันว่า มหันตภัยมากมายจะทยอยเกิดขึ้นอย่างต่อเนื่องในประเทศไทย แต่ที่หนักแน่นที่สุดน่าจะเป็นคำทำนายของ ด.ช.ปลาบู่ ที่ถูกบอกเล่าผ่านผู้เป็นพ่อว่า ในคืนวันสงกรานต์ปีเก่าต้อนรับปีใหม่ เชื้ออินใหญ่แห่งหนึ่งของประเทศไทยจะพังทลาย จะมีผู้คนล้มตายเป็นไปไม่ร่วง คนไทยซึ่งโดยมากเชื่อง่าย หูเบา วิตกจริตเป็นพื้นฐานอยู่แล้ว จึงตื่นตูม ตื่นเต้น และตื่นกลัวกันยกใหญ่ ทำให้คำนายเรื่องวันโลกาวินาศถูกกล่าวขานไปทั่วทุกหัวระแหง

ประการหนึ่ง มาจากคำทำนายของขุนคลังขมิงเวทย์ ซึ่งทยอยปล่อยคำพยากรณ์ชะตากรรมของประเทศไทยและของโลกออกมาจากสำนักในป่าในเขา แต่ไม่ยอมเปิดเผยตัวตนของตนให้สังคมได้เห็น ยิ่งทำตัวลึกลับ ยิ่งมีคนเชื่อถือมากมาย ยิ่งได้อาศัยเครื่องมืออย่างเฟซบุ๊ก และการกระจายข่าวผ่านโซเชียลเน็ตเวิร์กอื่นๆ อีกหลายช่องทาง อาการตื่นกลัววันโลกาวินาศจึงลุกลามยิ่งกว่าไฟลามทุ่ง

ท่ามกลางความตื่นตื่น ตื่นตูม และตื่นกลัวนี้ ผู้เขียนในนามของ “สถาบันวิมุตตยาลัย” ได้จัดงาน “2012 หากโลกาวินาศ ไทยทั้งชาติจะรับมืออย่างไร” ขึ้น ณ หอจดหมายเหตุพุทธทาส อินทปัญโญ เมื่อวันที่ 22 ธันวาคม พ.ศ. 2554 โดยมีวัตถุประสงค์เพื่อ **เดือนสติสังคมไทย** ให้หันกลับมาสู่วิถีแห่งปัญญามากกว่าการจมปลักอยู่กับข่าวลือที่หาแก่นสารอันใดมิได้

ในงานเสวนาดังกล่าว ผู้เขียนได้เชิญผู้รู้จากสองวงการ อันได้แก่ **ดร.อาจอง ชุมสาย ณ อยุธยา** อดีตนักวิทยาศาสตร์จากองค์การนาซา ที่ผันตัวเองมาเป็นนักการศึกษาและนักอนาคตวิทยาผู้มีชื่อเสียงของไทย **คุณกรหริศ บัวสรวง** โหราจารย์ผู้มีชื่อเสียงระดับประเทศให้มาร่วมแสดงความคิดเห็นและเสนอแนะทางออกแก่ประเทศไทยด้วย

การที่ผู้เขียนเลือกเชิญกูรูจากสองวงการดังกล่าวมาร่วมเสนอทางออกแก่ประเทศไทย (รวมผู้เขียนด้วยก็เป็น 3 กูรู จาก 3 ศาสตร์ 3 มุมมอง) ด้วยเพราะพิจารณาเห็นว่า ในสถานการณ์ที่คนไทยกำลังตื่นข่าวลือ ควรมีการ **“ถ่วงดุลทางปัญญา”** เกิดขึ้น กล่าวคือ สังคมไทยไม่ควรเชื่อใครฝ่ายใดฝ่ายหนึ่งในลักษณะ **“ปักใจเชื่อ 100%”** แต่ควรฝึกที่จะฟังอย่างรอบด้านด้วยการใช้ท่าที่แห่งปัญญา จากนั้นค่อยวิเคราะห์ สังเคราะห์สิ่งที่ได้ยินได้ฟังอย่างลึกซึ้ง จนสามารถแยกแยะความจริงออกมาจากความเท็จ ความคิดเห็นออกมาจากความรู้ และความรู้สึกออกมาจากความรู้ลึกได้อย่างเป็นรูปธรรม

ผลจากการจัดเสวนาทางวิชาการดังกล่าวได้คลี่คลายออกมาเป็นต้นฉบับของหนังสือที่อยู่ในมือของท่านผู้อ่านเล่มนี้ โดยมีข้อควรชี้แจงเพิ่มเติมตรงนี้ว่า เนื้อหาในหนังสือเล่มนี้แบ่งออกเป็น 5 บท ประกอบด้วย

- บทที่ 1 ว่าด้วยแนวคิดเรื่องวันโลกแตกของชาวมายา
- บทที่ 2 ว่าด้วยทัศนะของโหราศาสตร์กับวิทยาศาสตร์
- บทที่ 3 ว่าด้วยทัศนะของพุทธศาสตร์ (บทปาฐกถา)
- บทที่ 4 ว่าด้วยพุทธเศรษฐศาสตร์ทางออกจากโลกาวินาศ
- บทที่ 5 ว่าด้วยนานาทัศนะของนักวิชาการ
- บทที่ 6 ว่าด้วยการเตรียมใจรับภัยธรรมชาติ
- บทที่ 7 ว่าด้วยภาคผนวก

(พระราชดำรัสในพระบาทสมเด็จพระเจ้าอยู่หัว)

เนื้อหาของหนังสือเล่มนี้ อาจมีภาษาล้อลั่นกันอยู่บ้าง เพราะประกอบขึ้นมาจากการเสวนา การปาฐกถา และการเขียน แต่ในแง่เอกภาพแล้วไม่เป็นปัญหาเลย เพราะทุกบททุกตอนล้วนกล่าวถึงประเด็นเดียวกันคือ โลกาวินาศคืออะไร และเราจะเตรียมรับมือได้อย่างไร

จริงอยู่ แม้ผลงานชิ้นนี้จะนับว่าเป็นผลงานเฉพาะหน้า เฉพาะกิจ เฉพาะกาล แต่ก็ยังเป็นผลงานที่ผู้เขียนตั้งใจนำเสนอ อย่างน้อยที่สุดก็เพื่อทำให้ปรากฏการณ์ “**ความเห็นท่วมความรู้**” ลดน้อยถอยลงไปบ้าง มิเช่นนั้นแล้ว สังคมไทยของเราจะกลายเป็นสังคมแห่งความเห็น (ซึ่งมีรากฐานมาจากความรู้สึก ขาวลือ ขาวปล่อย หรือคำทำนาย) มากกว่าจะเติบโตเป็นสังคมแห่งความรู้อย่างที่ควรจะเป็น

ว.วชิรเมธี

12 มีนาคม 2555

“น้ำท่วมไม่ใช่เรื่องคอขาดบาดตายครับ อย่างปีพ.ศ. 2526 น้ำก็ท่วม
ทั้งกรุงเทพฯ นี่ก็ผ่านมาเกือบ 30 ปี ดังนั้น คนรุ่นใหม่ก็อาจไม่คิดว่า
น้ำจะท่วมกรุงเทพฯ ได้ อย่างปีพ.ศ. 2519 หรือ พ.ศ. 2512 ช่วงนั้นถือว่า
น้ำท่วมเป็นเรื่องปกติ

“แต่พอมาถึงตอนนี้ เมื่อผลประสิทธิภาพของการป้องกันน้ำท่วม
ดีขึ้น เราก็คิดว่าเหตุการณ์น้ำท่วมจะหายไปจากชีวิต อย่างคนอายุ 30 ลงไป
เกิดมาไม่เคยเจอน้ำท่วม ไม่เฉพาะคนกรุงเทพฯ คนอยุธยาหรือใกล้เคียง
ก็เป็น ดังนั้นคนกลุ่มนี้ก็จะไม่เข้าใจว่าจริงๆ แล้วน้ำท่วมได้” – **อ.ศศิณ
เฉลิมลาภ**

(a day bulletin ฉบับที่ 172 วันที่ 4-10 พฤศจิกายน พ.ศ. 2554)

“ผมไม่ค่อยกลัวอะไรที่มาจากนอกโลก แต่กลัวปัจจัยภายในที่เร่ง
ให้เกิดการเปลี่ยนแปลงมากกว่า” – **ดร.พิชัย สนแจ้ง**

(ผู้จัดการออนไลน์ วันที่ 15 กุมภาพันธ์ พ.ศ. 2555)

“ต่อจากนี้ไปสถานการณ์การเกิดภัยพิบัติจะเกิดบ่อยขึ้นและรุนแรงขึ้น โดยเฉพาะน้ำท่วม เนื่องจากมีการทำนายโดยอาศัยข้อมูลทางวิทยาศาสตร์พบว่า ประมาณช่วงเดือนพฤษภาคมเป็นต้นไป จะมีปริมาณน้ำฝนจำนวนมากหลายครั้งกับปีที่ผ่านมา เพราะเกิดปรากฏการณ์ลานีญา”

-ดร.สมิทธ ธรรมสโรช

(ไทยโพสต์ วันที่ 27 มกราคม พ.ศ. 2555)

“การบริหารจัดการเรื่องน้ำต้องมีหลักคิดให้ได้ก่อน กางตำราทำงานได้ แต่ต้องรู้จักปรับใช้ให้สอดคล้องกับพื้นที่ จะตามต่างประเทศไม่ได้ ยกตัวอย่างผู้เชี่ยวชาญเรื่องน้ำในอิสราเอลฟันธงว่าประเทศไทยไม่ได้มีปัญหาเรื่องความแห้งแล้ง แต่อยู่ที่การวางระบบน้ำ” -ดร.รอยล

จิตรดอน

(เดลินิวส์ วันที่ 10 ตุลาคม พ.ศ. 2554)

“การพยากรณ์ธรรมชาติไม่ใช่เรื่องหัวหรือก้อย ผมไม่เคยพูดว่า ร้อยเปอร์เซ็นต์ทั้งเรื่องสึนามิหรือน้ำท่วม แต่ผมจะบอกว่าเหตุการณ์แบบนี้มีโอกาสที่จะเกิดขึ้นสูง ผมบริหารจัดการความเสี่ยงด้วย ผมอยาก ให้ประชาชนเข้าใจว่าเรื่องไหนเป็นความเสี่ยง จะได้ตระหนักรู้เตรียม ป้องกัน” – รศ. ดร.เสรี ศุภราทิตย์

(กรุงเทพฯธุรกิจ วันที่ 11 ตุลาคม พ.ศ. 2554)

“ขณะนี้ต้องคิดว่าน้ำท่วมกรุงเทพฯ จากน้ำแข็งขั้วโลกละลาย กับน้ำท่วมกรุงเทพฯ เพราะการขุดเจาะน้ำบาดาลไปใช้เป็นจำนวนมาก จนทำให้แผ่นดินทรุด อย่างไหนใกล้ตัวและน่ากลัวกว่ากัน” – ดร.พิชัย สนั่นแจ้ง

(เดลินิวส์ วันที่ 14 กุมภาพันธ์ พ.ศ. 2555)

“ผมสงสัยว่าทำไมไม่มีใครศึกษาโครงสร้างผังเมือง ณ วันนี้ มันเปลี่ยนแปลงไปมาก ไม่เหมือนก่อน การที่ปล่อยน้ำจากเขื่อนออกมา เยอะๆ น้ำมันต้องท่วมแน่นอน แล้วสิ่งที่สำคัญ การสร้างนิคม อุตสาหกรรม สร้างสิ่งปลูกสร้างหลายแห่งมันไปเป็นทางกั้นน้ำ ทำให้ พอปล่อยที่เดียวมันก็ท่วม แม้ไม่มีฝนมันก็ท่วม” – **ดร.สมิทธ ธรรมสโรช**

(โอเคเนชั่น วันที่ 20 ตุลาคม พ.ศ. 2554)

“ผมเชื่อว่าน้ำท่วมเกิดขึ้นได้อยู่แล้วในภาคกลาง มันก็เหมือน น้ำท่วมเมื่อปี 2485 ปี 2526 หรือ 2538 ไม่ต่างกัน ปริมาณน้ำไม่ต่างกันมาก แต่คนคิดว่ามันรุนแรง เพราะเอาอุตสาหกรรม เอาบ้านจัดสรร ไปอยู่กลางพื้นที่น้ำท่วม มันก็เสียหาย” – **อ.ศศิณ เฉลิมลาภ**

(ข่าวสด วันที่ 5 พฤศจิกายน พ.ศ. 2554)

“วิธีการจัดการน้ำต้องเลือกแนวทางที่เกิดผลกระทบน้อยที่สุด แต่ไม่กระทบเลยเป็นไปได้ ถ้าขึ้นปล่อยอยู่อย่างนี้ ปีไหนไม่เกิดปัญหา น้ำท่วมก็ล้น หรือผ่านไปห้าปี คิดว่าน้ำไม่ท่วมแล้ว

“แต่คนเราต้องไม่ลืมนประวัติศาสตร์ อนาคตน้ำที่มาจากห้องๆ น้ำปี 54 หรือปีที่ 54 ก็ได้ ไม่มีใครรู้ เราบริหารปัญหาการเปลี่ยนแปลง สภาพภูมิอากาศ ผลกระทบจากโลกร้อน ผมมีความเชื่อว่าความวิปริต มันต้องเกิดถี่ขึ้น อย่างปี 53 ก็เกิด แต่ยังดูแลได้ แต่ปีนี้หนักกว่า”

-อ.ปราโมทย์ ไหม้กลัด

(ไทยโพสต์ วันที่ 6 พฤศจิกายน พ.ศ. 2554)

“แรงขับเคลื่อนที่ทำให้กรุงเทพมหานครมีความเสี่ยงในการถูก น้ำท่วมมีอยู่ห้าประการด้วยกันคือ หนึ่ง ฝนตกหนัก น้ำเหนือหนุน มากขึ้น สอง ระดับน้ำทะเลสูงขึ้น สาม แผ่นดินทรุดตัว สี่ ผังเมือง แออัด และห้า ปัญหาด้านการบริหารจัดการ”-รศ. ดร.เสี สุภราทิตย์

(งานสัมมนาหัวข้อ “กรุงเทพนครใต้น้ำ” วันที่ 5 ตุลาคม พ.ศ. 2554)

“น้ำท่วมในปีที่ผ่านมาพื้นที่ทั้งลุ่มแอ่งลุ่มน้ำท่วมใหญ่ หากทุกคนแก้ปัญหาด้วยการสร้างคันกันน้ำทั้งหมด โดยไม่มีการระบายน้ำออก หรือเบี่ยงน้ำควบคู่ไปด้วย แม้ในปีนี้น้ำจะมีปริมาณน้อยกว่าเดิม แต่ความรุนแรงที่ไหลบ่าลงมากจะมีมาก หากบางโหมครีไม่แตก ชัยนาท อยุธยา ปทุมธานี ไม่แตก ถามว่าใครจะแตก

“ดังนั้นในเรื่องแผนผังเมือง หากมองแต่เรื่องการใช้ประโยชน์ที่ดิน โดยไม่คำนึงถึงแผนผังความสูงต่ำของพื้นที่ การบริหารน้ำก็ไม่สามารถประสบความสำเร็จได้” - **ดร.รอยล จิตรดอน**

(FT Watch กลุ่มศึกษาข้อตกลงเขตการค้าเสรีภาคประชาชน)

“ในยุคก่อน ผู้หลักผู้ใหญ่ของกรมชลประทานจะมาบัญชาการเอง เพราะรู้เรื่องน้ำดีที่สุด แต่เวลานี้ไม่รู้อะไร และทำอะไรไม่ได้ นอกจากสู้ก็ต้องถามว่าจะสู้หรือไม่ สู้ก็ต้องถามว่าสู้อย่างไร ทำไม่ไม่เอาเจ้าหน้าที่ที่มีความรู้มาวางแนวทางกันน้ำฝนกม. ที่เชื่อมกับปริมาณชล ต้องรู้ว่าน้ำท้ายคลองรังสิตเป็นอย่างไร ระบบวางไว้ให้แล้ว การป้องกันอยู่ที่ไหน ตรงไหนจำเป็นต้องเสริม ต้องซ่อมแซม ขณะนี้ไม่มีใครตอบได้”

- **อ.ปราโมทย์ ไผ่ก๊ก**

(ผู้จัดการออนไลน์ วันที่ 18 ตุลาคม พ.ศ. 2554)

สารบัญ

คำนำสำนักพิมพ์ (4)

คำปรารภ (6)

1	กำเนิดคำพยากรณ์ “วันสิ้นโลก”	9
	ชาวมายาคือใคร	10
	ปฏิทินและคำทำนายของชาวมายาจะเป็นจริงหรือไม่	12
	หลักฐานชิ้นใหม่ ปฏิทินมายาไม่ได้หมดลงในปี 2012	14

2	วันโลกาวินาศในมุมมองของวิทยาศาสตร์ และโหราศาสตร์	17
---	---	----

	วิทยาศาสตร์กับวันสิ้นโลก : ดร.อาจอง ชุมสาย ณ อยุธยา	18
	โลกกำลังแย่ ต้องแก้ที่มนุษย์	19
	เลือกพื้นที่รับมือกับน้ำท่วม	21
	สุขได้ด้วยการตัด “ตัวฉัน” ออก	22
	โหราศาสตร์กับวันสิ้นโลก : อาจารย์กรทริศ บัวสรวง	24
	หาพื้นที่ปลอดภัยพำนักคือทางออก	26
	ธรรมชาติคือสิ่งที่ทำให้รอด	26

3	หากโลกาวินาศ ไทยทั้งชาติจะรับมืออย่างไร	29
	พุทธศาสนากับวันสิ้นโลก	30
	ใช้ปัญญานำก่อนแสดงความเห็น	31
	โลกยังไม่วินาศ แต่ไทยทั้งชาติอาจพังทลาย	33
	มองน้ำเป็นครู	36

เหตุปัจจัยของภัยธรรมชาติ	38
เทพซ่อนอยู่ในธรรมชาติ	43
สารพัดภัยในชีวิตประจำวัน	46

4 พุทธเศรษฐศาสตร์ ทางออกจากโลกาวิบาก	51
วันสิ้นโลกในพระไตรปิฎก	53
โลกร้อนเพราะไฟสามกอง	57

5 นานาทัศนะของนักวิชาการ	69
อดีตบ่งชี้อนาคต	71
อาจารย์ศศิณ เฉลิมลาภ	
โลกแตกไม่นานกว่าลัทธิวิฤทธิธรรมชาติ	77
ดร.พิชัย สนั่นแจ้ง	
สภาพอากาศเปลี่ยนแปลงฉับพลันจะเกิดขึ้นจริงหรือ	81
ดร.สมิท ธรรมสโรช	
ขึ้นอยู่กับการจัดการน้ำ	85
รศ. ดร.เสรี ศุภราทิตย์	
วิเคราะห์สถานการณ์น้ำในปี พ.ศ. 2555	89
อาจารย์ปราโมทย์ ไผ่ก๊ก	
เรียนรู้วิธีรับมือจากภัยพิบัติที่ผ่านมา	95
ดร.รอยล จิตรดอน	
รับมือและอยู่ร่วมอย่างสร้างสรรค์	99
อภิสิทธิ์ ไส้ตู่	
โลก	

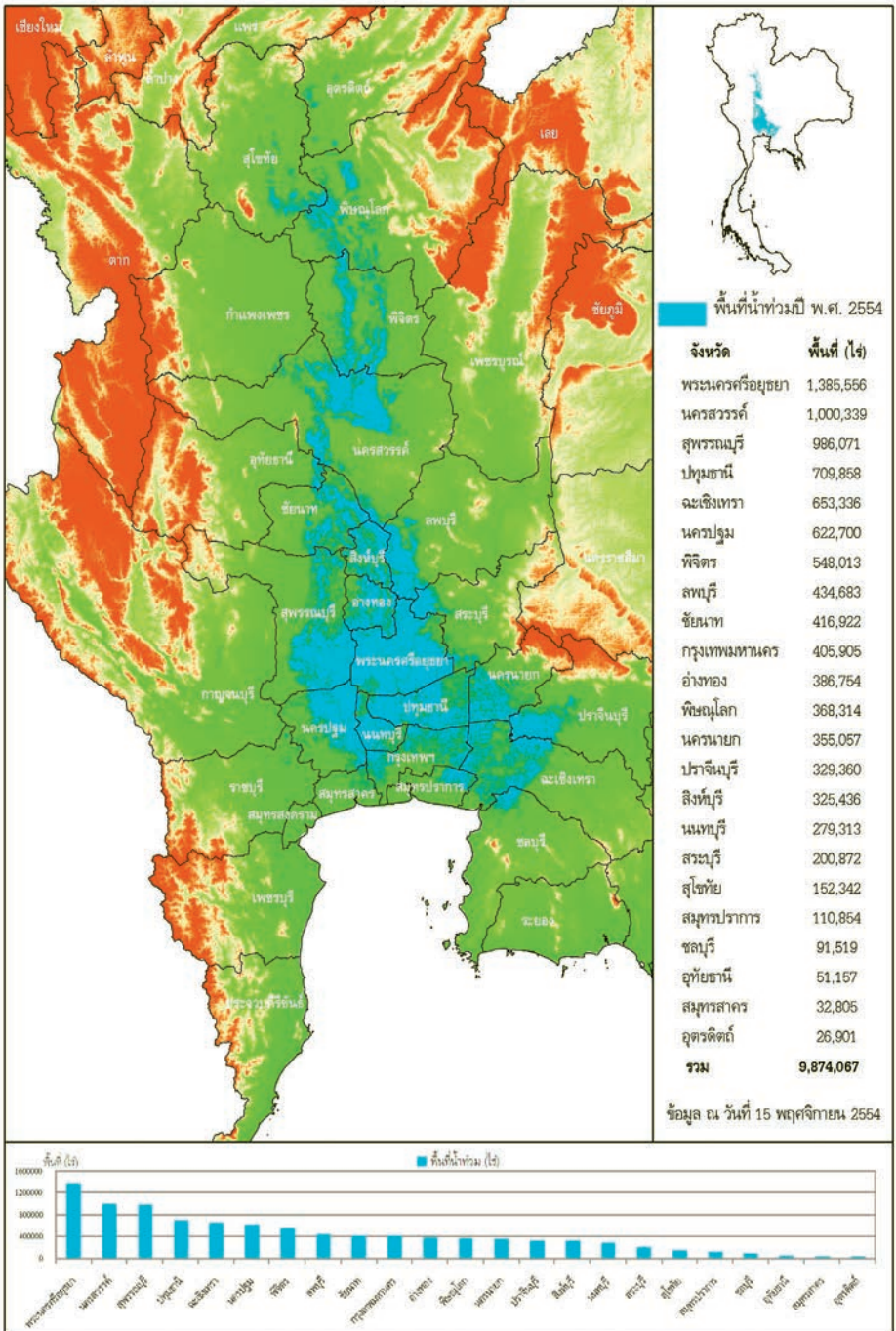
๖เตรียมใจรับภัยธรรมชาติ 103

ภัยพิบัติทางธรรมชาติ	104
วิกฤติที่โลกต้องรับมือ	106
สีนามิ : เมื่อธรรมชาติเอาคืน	107
แผ่นดินไหว : ความเสี่ยงของประเทศไทย	110
น้ำท่วม : ภัยพิบัติที่คนไทยต้องเผชิญ	113
เรียนรู้จากผู้มีประสบการณ์ :	120
กรณีการแก้ปัญหา น้ำท่วม จากเนเธอร์แลนด์	
ทางเลือกทางรอด : จะลุกขึ้นสู้ หรือจะจมอยู่ที่ใต้ทะเล	121
ปรับปรุงทะเลสาบให้เป็น แผ่นดินใหม่	122
Delta Works ประตูกั้นปากแม่น้ำแห่งภาคใต้	124
ประเมินความเสี่ยงล่วงหน้า	127
การเก็บภาษี น้ำท่วม (Flood Tax)	128
กฎหมายความปลอดภัยเพื่อเตรียมรับภัยพิบัติ	128

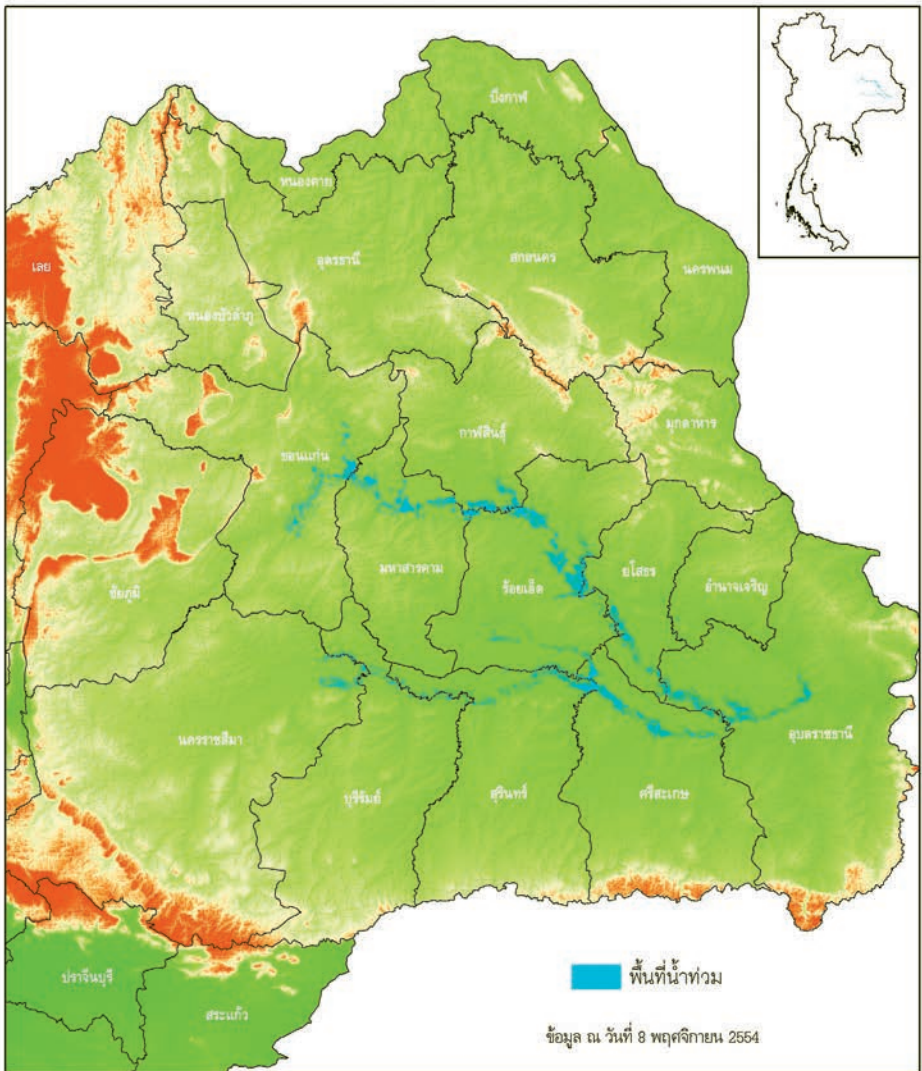
ภาคผนวก

พระราชดำรัสในพระบาทสมเด็จพระเจ้าอยู่หัว	130
เมื่อวันที่ 19 กันยายน พ.ศ. 2538	
พระราชดำรัสในพระบาทสมเด็จพระเจ้าอยู่หัว	144
เมื่อวันที่ 24 กุมภาพันธ์ พ.ศ. 2555	

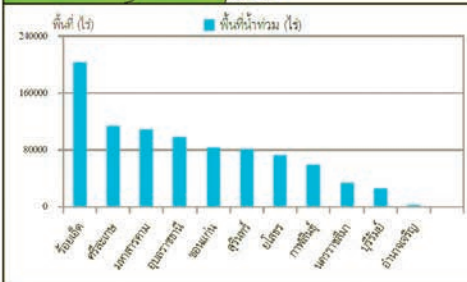
เกี่ยวกับผู้เขียน 150



แผนที่ พื้นที่น้ำท่วมภาคเหนือตอนล่างและภาคกลางของประเทศไทย ปีพ.ศ. 2554

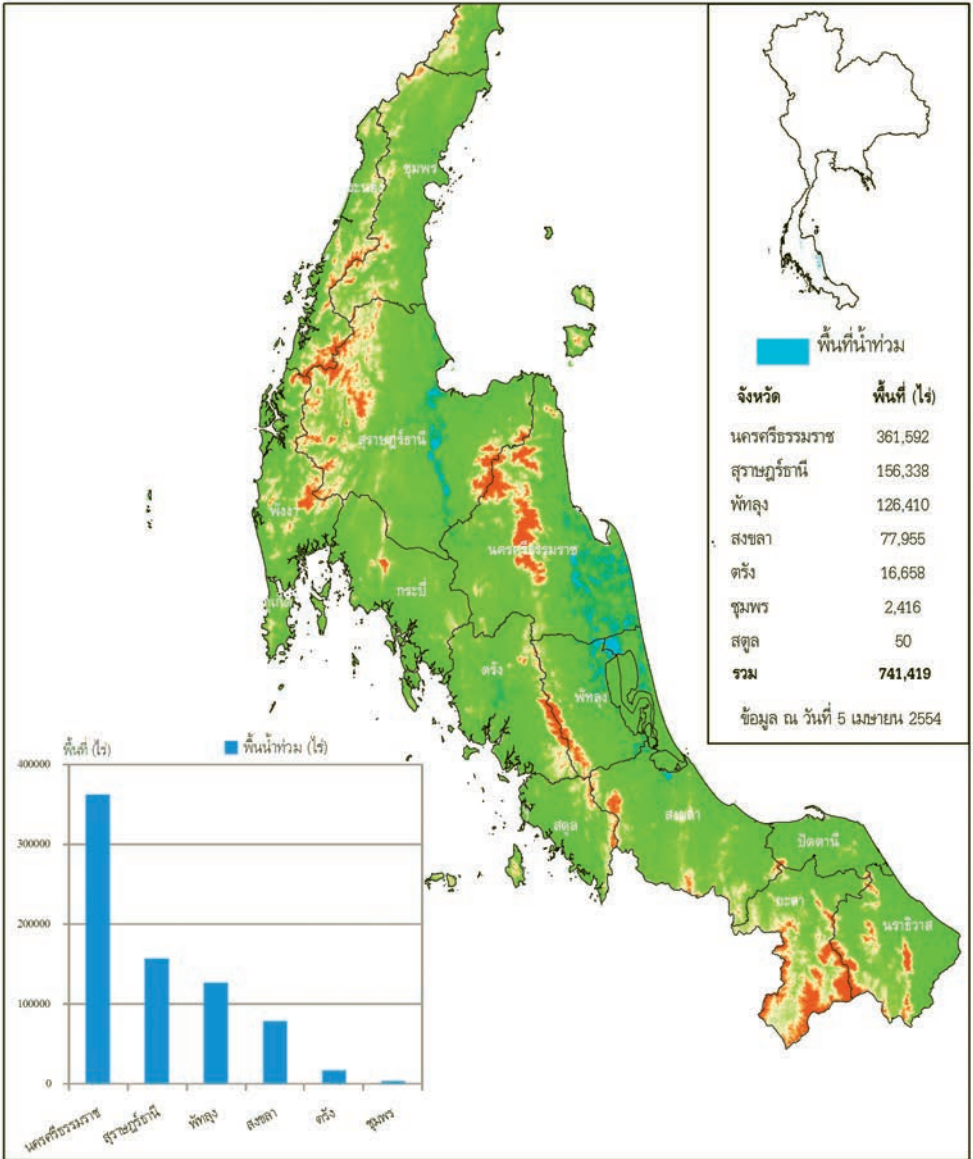


พื้นที่น้ำท่วม
ข้อมูล ณ วันที่ 8 พฤศจิกายน 2554



จังหวัด	พื้นที่ (ไร่)	จังหวัด	พื้นที่ (ไร่)
ร้อยเอ็ด	203,134	สุรินทร์	79,839
ศรีสะเกษ	114,600	ยโสธร	72,452
มหาสารคาม	108,226	กาฬสินธุ์	69,188
อุบลราชธานี	97,656	นครราชสีมา	33,483
ขอนแก่น	83,570	บุรีรัมย์	24,967
สุรินทร์	79,839	อำนาจเจริญ	2,031
รวม		รวม	879,136

แผนที่ พื้นที่น้ำท่วมภาคตะวันออกเฉียงเหนือของประเทศไทย ปี พ.ศ. 2554



แผนที่ พื้นที่น้ำท่วมมากได้ของประเทศไทย ปีพ.ศ. 2554









ทุกสิ่งในโลกล้วนมีจุดจบ
ฉะนั้น มนุษยชาติจึงไม่ควรตั้ง
อยู่ในความประมาท





กำเนิดคำพยากรณ์
“วันสิ้นโลก”



สิ่งก่อสร้างต่างๆของชาวมายา

ภาคใต้ของประเทศเม็กซิโก เมืองโคปันในประเทศฮอนดูรัส เมืองอิทซาร์, อักซัมัล และมายาปันในบริเวณคาบสมุทรยูคาทาน

แต่ละเมืองของชาวมายาประกอบด้วยชุมชนเกษตรอยู่ชั้นนอก ชุมชนเมืองอยู่ชั้นใน ล้อมรอบจุดศูนย์กลางซึ่งเป็นบริเวณสิ่งก่อสร้างที่ใช้ประกอบพิธีกรรมต่างๆ เช่น พีระมิด วิหารปราสาทราชวัง นำอัศจรรย์ใจแก่ผู้พบเห็นเป็นอย่างมาก ซึ่งทุกอย่างถูกสร้างจากศิลาล้วนๆ

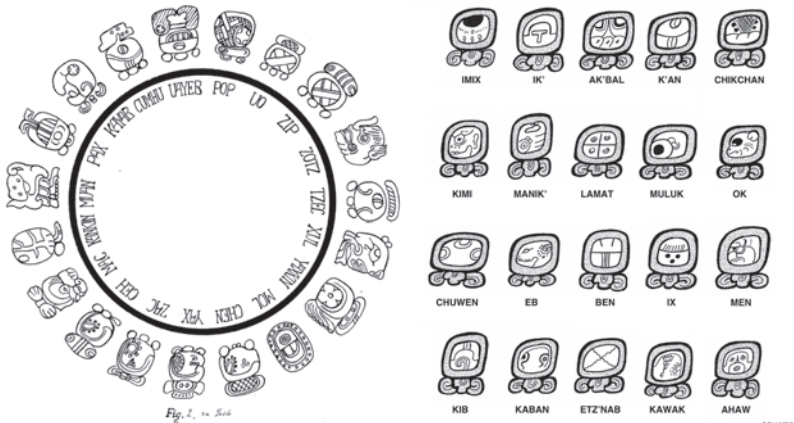
ประเด็นที่น่าสนใจคือ ชาวมายามีความรู้ศาสตร์ต่างๆมากมาย ไม่ว่าจะเป็นด้านอักษรศาสตร์ คณิตศาสตร์ ดาราศาสตร์ จนสามารถทำนายเวลาเกิดสุริยุปราคาและจันทรุปราคาได้ล่วงหน้าอย่างแม่นยำ นอกจากนี้พวกเขายังได้จารึกปฏิทินปรีคนาที่เป็นเหตุแห่งความตื่นตระหนกเกี่ยวกับวันสิ้นโลก 2012 ที่จะถึงนี้อีกด้วย

ปฏิทินและคำทำนายของชาวมายาจะเป็นจริงหรือไม่

ปฏิทินแบบรอบยาวของชาวมายาทำการนับตั้งต้นเหมือนปฏิทินที่เราใช้กันในปัจจุบัน แต่แตกต่างกันที่จำนวนวันในแต่ละเดือน จำนวนเดือนในแต่ละปี โดยหนึ่งปีของปฏิทินมายาจะมี 360 วัน แบ่งออกเป็น 18 เดือน แต่ละเดือนจะมีเพียง 20 วัน ทุกๆ 20 ปี จะมีคำเฉพาะที่เรียกว่า คาตุน (k'atun) และทุกๆ 20 คาตุน (400 ปี) ก็จะเรียกว่า บักตุน (bak'tun)

ชาวมายามีความเชื่อว่า วันและเวลาของพวกเขาเคลื่อนไปเป็นวงรอบ การครบวงรอบเล็กทุกๆ 52 ปี เป็นสิ่งสำคัญของชาวมายา พวกเขาจะช่วยกันปลูกสร้างบ้านเรือนใหม่ หรือไม่ก็ทำความสะอาดบ้านเรือนของตนเอง รวมทั้งปรับปรุงวิหาร พิระมิด สถานที่สำคัญที่พวกเขาให้ความสำคัญและศรัทธา อาจเรียกง่ายๆ ว่าเป็นการเฉลิมฉลองเพื่อต้อนรับสิ่งใหม่ๆ ที่จะเกิดขึ้นกับวิถีชีวิตของพวกเขานั่นเอง

สำหรับปฏิทินแบบนับรอบยาวนี้ ชาวมายาโบราณมีความเชื่อว่าหนึ่งวงรอบใหญ่ (Great Cycle) ประกอบไปด้วย 13 บักตุน (1 บักตุนเท่ากับ 400 ปี) นั่นก็คือจะกินเวลาถึง 5,200 ปีทีเดียว



สัญลักษณ์แทนเดือนตามแบบชาวมายา

เมื่อโลกมีความก้าวหน้ามากขึ้น นักวิชาการก็ได้ทำการถอดรหัสภาษาและสัญลักษณ์ต่างๆ ของชาวมายา จนสามารถเทียบเคียงวันที่ในปฏิทินโบราณเข้ากับปฏิทินที่ใช้อยู่ในปัจจุบันได้ ทำให้ทราบว่า บั๊กตุนที่ 13 หรือวงรอบใหญ่ที่ผ่านมามีครั้งล่าสุดนั้น เกิดขึ้นในวันที่ 8 กันยายน ในช่วงเวลา 3,114 ก่อนคริสตกาล และจะดำเนินไปสู่บั๊กตุนที่ 13 หรือวงรอบใหญ่อีกครั้งหนึ่งในวันที่ 21 ธันวาคม ค.ศ. 2012 ที่จะถึงนี้

การที่ปฏิทินของชาวมายาลึกลับสุดลงในวันดังกล่าว ทำให้เกิดการตีความ สันนิษฐาน หรือทำนายทายทักไปต่างๆ นานา จนผู้คนพากันตื่นตระหนก และเกิดคำถามที่ไม่มีใครตอบได้ว่าโลกจะถึงจุดจบในปี ค.ศ. 2012 ตามคำทำนายของชาวมายาโบราณจริงหรือไม่ สิ่งที่จะตอบข้อสงสัยให้กับผู้คนทั้งโลกได้ก็คือหลักฐานทางโบราณคดีที่ขุดพบจากดินแดนของชนเผ่ามายานั่นเอง หลักฐานชิ้นแรกที่จะไขปริศนาคือ คัมภีร์โพพอลวูห์ (Popol Vuh) ของชาวมายาโบราณ ที่เล่าถึงตำนานการสร้างโลก กำเนิดมนุษยชาติ และการทำลายล้าง

คำทำนายเกี่ยวกับวันสิ้นโลกของชาวมายานั้นถูกจารึกไว้ที่อนุสาวรีย์หมายเลข 6 แห่งเมืองตอร์ตุเกโร (Tortuguero Monument 6) จารึกหินแผ่นนี้มีลักษณะคล้ายรูปตัวที ปรากฏว่าปีกด้านซ้ายหายไปเหลือเพียงรูปร่างคล้ายตัวแอลกลับหัว คำทำนายเกี่ยวกับวันสิ้นโลกถูกจารึกไว้ที่ปีกด้านขวา

กำเนิดความเชื่อที่เป็นจุดเริ่มต้นของเรื่องราวทั้งหมดคือข้อความที่ถูกถอดออกมาดังต่อไปนี้



อนุสาวรีย์หมายเลข 6
แห่งเมืองตอร์ตุเกโร

เป็นเวลานาน 2 วัน 9 เดือน 3 ปี 8 คาตุน 3 บั๊กตุน ก่อนที่จะครบ 13 บั๊กตุน (ซึ่งเทียบได้กับวันที่ 21 ธันวาคม ค.ศ. 2012) มันจะเกิดความมืด และจะเป็นการลงมาประทับของเทพเจ้าแห่งการทำลายล้าง

ถึงแม้ว่าอนุสาวรีย์ชิ้นนี้จะจารึกไว้ถึงวันที่ 21 ธันวาคม ค.ศ. 2012 อย่างชัดเจน แต่ส่วนอื่นก็ปรากฏรอยแตกหัก จารึกไม่สมบูรณ์ ถอดความได้ไม่ชัดเจน เช่น คำว่า “ความมืด” หรือคำว่า “สีดำ” ที่ภาษามายาโบราณอ่านว่า เอก (Ek) นั้นขาดหายไปครึ่งหนึ่งทำให้ไม่สามารถระบุได้ว่าสิ่งที่จะเกิดขึ้นในวันดังกล่าวคือความมืดหรืออย่างอื่นกันแน่ ที่สำคัญ ตัวอักษรในแผ่นศิลาที่ระบุว่าเทพเจ้าแห่งการทำลายล้างจะทรงลงมาประทับที่นั่น ประทับที่ไหนหรือลงมาทำอะไรก็ลงเลื่อนไปหมด นี่คือหลักฐานชิ้นเดียวที่บ่งบอกว่าจะเกิดอะไรขึ้นในปี ค.ศ. 2012 ซึ่งยังไม่สามารถเข้าใจได้ และถ้าจะแปลความกันไปว่ามันคือวันสิ้นโลกจริงๆ ก็นับว่าเป็นการด่วนสรุป

นอกจากนี้ หากแม้ข้อความที่จารึกไว้จะเป็นความจริง แต่สิ่งที่เกิดขึ้นก็จะมีเพียงแค่ว่าความมืดและการลงมาประทับของเทพเจ้าแห่งการทำลายล้างเท่านั้น ไม่ได้หมายความว่ามันคือวันอวสานของโลกแต่อย่างใด เพราะเทพเจ้าแห่งการทำลายล้างองค์นี้ไม่ได้เกี่ยวข้องกับการทำลายล้างเพียงอย่างเดียว แต่พระองค์ยังปรากฏกายในโอกาสอื่นๆ ด้วย เช่น เมื่อปฏิทินของชาวมายาดำเนินไปครบ 1 ปี หรือ 1 คาตุน (20 ปี) ฯลฯ

หลักฐานชิ้นใหม่ ปฏิทินมายาไม่ได้หมดลงในปี 2012

นักวิชาการได้ค้นพบหลักฐานอีกชิ้นหนึ่ง เป็นศิลาที่เมืองโกบา (Coba) ที่พอจะหักล้างได้ว่า ปฏิทินมายาไม่ได้หมดลงที่บักตุนที่ 13 เนื่องจากศิลาดังกล่าวได้จารึกชื่อของปีที่วงรอบใหญ่ว่ามีบักตุนขึ้นไปอีก 19 ลำดับ โดยวงรอบใหญ่ที่สุดของปฏิทินมายาโบราณสามารถเทียบเป็นเวลาถึง 13 เท่าของ 20 ยกกำลัง 21 ปี นั่นคือหลายล้านล้านปีก่อนที่จักรวาลจะถือกำเนิดเสียอีก ดังนั้นหลักฐานชิ้นนี้จึงน่าจะช่วยยืนยันได้ว่าโลกเราไม่ได้ถึงสิ้นอายุขัยหรือดับสูญ ณ ปี ค.ศ. 2012 อย่างที่เราเข้าใจอย่างแน่นอน

ทว่านั่นก็ไม่ได้หมายความว่าโลกเราจะคงอยู่อย่างสงบสุขตลอดไป เพราะตราบิตที่มนุษย์ยังทำลายธรรมชาติไม่รู้จักจบจักสิ้น คำว่า “ลีด้า” หรือ “ความมืด” และ “การปรากฏของเทพเจ้าแห่งการทำลายล้าง” ที่ถูกจารึกไว้ ณ อนุสาวรีย์หมายเลข 6 ที่เมืองตอร์ตุเกโร อาจหมายถึงคำเตือนจากพระองค์ที่ส่งถึงมวลมนุษย์ในรูปแบบภัยพิบัติต่างๆที่กำลังทวีความรุนแรงขึ้นเรื่อยๆทั่วโลก ถ้ามนุษย์ยังไม่ตระหนกคิด วันที่พระองค์จะลงมาสร้างโลกใบใหม่ สร้างมนุษย์ขึ้นมาใหม่ก็อาจมาถึงในเร็ววันตามคำทำนายเป็นแน่ ฉะนั้น มนุษยชาติจึงไม่ควรตั้งอยู่บนความประมาท





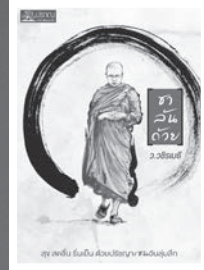
ผลงานของ ว.วชิรเมธี
จัดพิมพ์โดยสำนักพิมพ์ปราชญ์



เราเป็นเวลาจำกัด



กิเลส Management



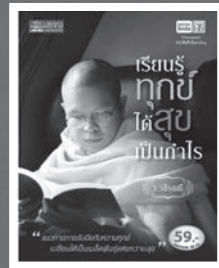
ชาลินทวิย



มองลึก นึกไกล ใจกว้าง



ความทุกข์มาโปรด
ความสุขไปร่ำรวย



เรียนรู้ทุกข์
ได้สุขเป็นกำไร



คิดถูก โปรงใส ใจสูง



ลายแทงแห่งความสุข



เปลี่ยนเคราะห์ให้เป็นโชค
เปลี่ยนโรคราให้เป็นครู



สิ่งที่สูงกว่าเงิน



เคล็ดลับหัวใจเศรษฐี



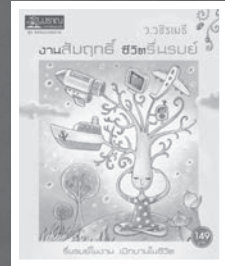
ตามจากสมอง
ตอบจากหัวใจ



รู้ก่อนตาย
ไม่เสียตายชาติเกิด



ก้าวไปให้ถึงรักแท้



งานสิบทุกวัย
ชีวิตธรรมมัย



หนึ่งคนตาย
ล้านคนตื่น



คมคำธรรมออนไลน์



คนดลใจ

ติดตามผลงานของ
ว. วชิรเมธี
พร้อมทั้งประวัติและภารกิจอย่างละเอียดได้ที่
www.dhammatoday.com
<http://www.facebook.com/v.vajiramedhi>
<http://twitter.com/vajiramedhi>

บุคคลหรือองค์กรใดสนใจสั่งซื้อหนังสือเล่มนี้จำนวนมากในราคาพิเศษ
เพื่อแจกจ่ายในงานสาธารณกุศลต่างๆ หรือบริจาคให้วัด ห้องสมุด โรงเรียน เด็กและเยาวชน
โปรดติดต่อ **บริษัท ปราน พับลิชชิ่ง จำกัด** 95/8 ซอยแก้วอินทร์ ถนนกาญจนาภิเษก
ตำบลเสาธงหิน อำเภอบางใหญ่ จังหวัดนนทบุรี 11140
โทรศัพท์ 0-2195-0581 โทรสาร 0-2195-0582 E-mail: pranbook@hotmail.com

www.pranbook.com

การที่เราปฏิบัติต่อโลก ต่อสิ่งแวดล้อม ต่อทรัพยากร อย่างไม่ปราณีปราศรัย
อย่างขาดสติ มีค่าเท่ากับเรากำลังทำลายบ้านของตัวเอง
ฉะนั้น ปรากฏการณ์ต่างๆ ที่เกิดขึ้น และเรากำลังได้รับความเดือดร้อนอยู่ขณะนี้
กล่าวอย่างตรงไปตรงมาที่สุด มนุษย์ไม่มีสิทธิ์ปฏิเสธความรับผิดชอบ

ว.วชิรเมธี

พระนักคิด นักเขียน ผู้พลิกธรรมให้น่าเกรงขาม

น้ำหนักรโลกเริ่มเปลี่ยน เนื่องจากน้ำแข็งบนภูเขาละลายไหลลงสู่ทะเลและมหาสมุทร
ปัจจุบันมหาสมุทรแปซิฟิกซึ่งกว้างใหญ่มากระดับน้ำสูงขึ้น 20 เซนติเมตร
น้ำหนักจึงเพิ่มขึ้นมาก ในขณะที่บริเวณภูเขาหิมาล์ยมีน้ำแข็งน้อย น้ำหนักจึงลดลง
ฉะนั้นโลกของเราเริ่มขาดสมดุล หมุนไปเรื่อยๆ แต่น้ำหนักข้างหนึ่งหนักมากกว่า
อีกข้างหนึ่ง โลกจึงพยายามปรับตัวโดยเปลือกโลกเริ่มเคลื่อนไหวเร็วขึ้น
เมื่อเป็นดังนี้ เปลือกโลกบางจุดจึงเคลื่อนชนกัน

ดร.อาจอง ชุมสาย ณ อยุธยา

นักวิทยาศาสตร์ ผู้เคยร่วมงานกับองค์การนาซา

เราต้องเตรียมพร้อมตั้งรับ แม้ว่าวันสุดท้ายยังไม่ถึง แต่วันที่เหลืออยู่ธรรมชาติ
จะจัดหนักพวกเราแน่ นี่คือกฎของธรรมชาติที่เราทำกับเขาไว้ ดังนั้นในตอนนี้
ถ้าเตรียมพื้นที่ปลอดภัยไว้ได้ ควรเริ่มเตรียมตัว

อาจารย์กรหริศ บัวสงว

ผู้เชี่ยวชาญด้านโหราศาสตร์อันดับต้นๆ ของเมืองไทย

หมวดจิตวิทยา/ธรรมะประยุกต์

ภาพปก taro
ออกแบบปก แดนชัย วรรณศิริมงคล

www.pranbook.com



ISBN 978-616-75392-3-2