

คู่มือประชาชน

เพื่อติดตามนโยบาย

และแผนจัดการคุณภาพสิ่งแวดล้อม
2550-2554

ทรัพยากรป่าไม้

ความหลากหลายทางชีวภาพ

ทรัพยากรดินและที่ดิน



ชื่อหนังสือ คู่มือประชาชน
เพื่อติดตามนโยบายและแผนจัดการคุณภาพสิ่งแวดล้อม 2550-2554
ทรัพยากรป่าไม้
ความหลากหลายทางชีวภาพ
ทรัพยากรดินและที่ดิน
ISBN 974-323-886-7

จัดพิมพ์และเผยแพร่โดย มูลนิธิสาธารณสุขแห่งชาติ (มสช.)
สนับสนุนโดย สำนักงานกองทุนสนับสนุนการสร้างเสริมสุขภาพ (สสส.)
พิมพ์ครั้งที่ 1 ภายใต้แผนงานพัฒนานโยบายสาธารณะเพื่อคุณภาพชีวิตที่ดี
พฤศจิกายน 2549

บรรณาธิการ เอมพงศ์ บุญญาอนุพงศ์
คณะบรรณาธิการ LOOK & LEARN (08-1623-6846/ 08-1421-6220)
พิสูจน์อักษร นรากร สุ่มังคโค
จัดรูปเล่ม พิมพ์แสงการศิลป์
ออกแบบปก สุลักษณ์ บุญปาน



มูลนิธิสาธารณสุขแห่งชาติ (มสช.)
1168 ซอยพหลโยธิน 22 ถนนพหลโยธิน แขวงลาดยาว เขตจตุจักร กรุงเทพฯ 10900
โทรศัพท์ : 0-2511-5855 โทรสาร : 0-2939-2122
E-mail : thainhf@thainhf.org website : www.thainhf.org/www.hppthai.org

สารบัญ



คำนำ	4
สภาพปัญหาในปัจจุบัน - 5 ปีข้างหน้า	8
ป่าไม้ สัตว์ป่า ปัญหาที่ซับซ้อน	8
แก้ปัญหาแบบเหล้าเก่าในขวดใหม่	10
เลิกตัดไม้มาขายทั้งป่า	13
ความหลากหลายทางชีวภาพ ของดีที่ต่างชาติจ้องตระครุบ	17
ดินและที่ดิน	20
แผนจัดการคุณภาพสิ่งแวดล้อม พ.ศ. 2550-2554	23
ทรัพยากรป่าไม้	25
ความหลากหลายทางชีวภาพ	42
ทรัพยากรดินและที่ดิน	54
บทบาทภาครัฐ-ภาคประชาชน	63
กลยุทธ์ในการจัดการทรัพยากรป่าไม้	63
ความหลากหลายทางชีวภาพ ทรัพยากรดินและที่ดิน	
ประชาชนต้องรู้อะไร	83
เมื่อเกิดปัญหาทำอย่างไร	87



คำนำ

คู่มือฉบับประชาชน เพื่อดำเนินการตามแผนจัดการทรัพยากรธรรมชาติและสิ่งแวดล้อมนี้ เป็นความพยายามของแผนพัฒนานโยบายสาธารณะเพื่อคุณภาพชีวิตที่ดี **มูลนิธิสาธารณสุขแห่งชาติ (มสช.)** โดยการสนับสนุนจาก**สำนักงานกองทุนสนับสนุนการสร้างเสริมสุขภาพ (สสส.)** เพื่อให้เกิดมิติใหม่ของการสร้างกระบวนการมีส่วนร่วมของประชาชน ไม่เพียงเฉพาะการมีส่วนร่วมในกระบวนการร่างแผนเท่านั้น แต่ยังต้องมีส่วนร่วมในการติดตามเพื่อให้แผนนั้นนำไปสู่การปฏิบัติได้จริง

สาระสำคัญของคู่มือฉบับประชาชนนี้ เป็นการแปลงเนื้อหาเพื่อให้ง่ายแก่ความเข้าใจ จากร่างแผนจัดการทรัพยากรธรรมชาติและสิ่งแวดล้อมฉบับประชาชน พ.ศ. 2550-2554 ซึ่งเกิดจากกระบวนการมีส่วนร่วมของประชาชน โดยการจัดเวทีวิชาการและเวทีสาธารณะทั้งในส่วนกลางและส่วนภูมิภาคจำนวน 42 ครั้ง ผู้เข้าร่วมทั้งหมด 2,400 คน ตลอดระยะเวลาดำเนินกิจกรรม 15 เดือน ตั้งแต่เดือนเมษายน พ.ศ. 2548 ถึงเดือนมีนาคม พ.ศ. 2549 โดยมี ศ.ดร.มิ่งสรรพ์ ขาวสะอาด และคณะ เป็นผู้สังเคราะห์ประเด็นปัญหา ความคิดเห็น และข้อเสนอแนะจากเวทีวิชาการและเวทีสาธารณะ เพื่อจัดทำเป็นร่างแผนจัดการคุณภาพสิ่งแวดล้อม (พ.ศ. 2550-2554) ซึ่งแผนดังกล่าวเป็นแผนของชาติ ไม่ใช่แผนของกระทรวงใดกระทรวงหนึ่ง เนื้อหาที่สำคัญในร่างแผนจัดการคุณภาพสิ่งแวดล้อมนี้ ได้ชี้ให้เห็นถึงปัจจัยคุกคามทางด้านสิ่งแวดล้อมและทรัพยากรธรรมชาติที่

ผ่านมา และที่ต้องเผชิญในอนาคต ตลอดจนมูลค่าความสูญเสียของทรัพยากรธรรมชาติและสิ่งแวดล้อมที่ถูกทำลาย พร้อมทั้งได้กำหนดกรอบการดำเนินงานในการจัดการแก้ไขปัญหาที่เป็นไปได้ในระยะเวลา 5 ปีข้างหน้า โดยกำหนดรายละเอียดของแผนกลยุทธ์ และแนวทางการแก้ไขปัญหาพร้อมระบุหน่วยงานที่รับผิดชอบร่วมในทุกระดับ

ทั้งนี้ แผนพัฒนานโยบายสาธารณะเพื่อคุณภาพชีวิตที่ดี มูลนิธิสาธารณสุขแห่งชาติ (มสช.) เห็นว่า แม้กระบวนการวางแผนจัดการคุณภาพสิ่งแวดล้อม พ.ศ. 2550-2554 จะเสร็จสิ้นลง รอเพียงการเสนอคณะกรรมการสิ่งแวดล้อมแห่งชาติอนุมัติเห็นชอบ อย่างไรก็ตามภารกิจของภาคประชาชนยังจะต้องดำเนินการต่อไป โดยอาศัยคู่มือฉบับประชาชนนี้เป็นแนวทางในการกำกับติดตาม ตรวจสอบ ใ้รางวัล และ/หรือร่วมดำเนินการ เพื่อให้แผนดังกล่าวที่ประชาชนได้มีส่วนผลักดันและร่วมร่างขึ้นมาสามารถนำไปสู่การปฏิบัติอย่างเหมาะสมทั้งในระดับพื้นที่และระดับประเทศ โดยให้ผู้มีส่วนเกี่ยวข้องทุกฝ่ายรวมทั้งภาคประชาชนได้ทำหน้าที่ของตนอย่างสมบูรณ์ รวมทั้งมีการตรวจสอบและถ่วงดุล

คณะทำงานแผนพัฒนานโยบายสาธารณะเพื่อคุณภาพชีวิตที่ดี
มูลนิธิสาธารณสุขแห่งชาติ



คู่มือประชาชน

เพื่อติดตามนโยบาย

และแผนจัดการคุณภาพสิ่งแวดล้อม
2550-2554

ทรัพยากรป่าไม้

ความหลากหลายทางชีวภาพ

ทรัพยากรดินและที่ดิน



สภาพปัญหาในปัจจุบัน - 5 ปีข้างหน้า



ป่าไม้ สัตว์ป่า ปัญหาที่ซับซ้อน

องค์การสวนสัตว์แห่งประเทศไทย โดยการสนับสนุนของกระทรวงทรัพยากรธรรมชาติและสิ่งแวดล้อม ส่งช่างไทยไปออสเตรเลีย 8 เซ็ทสำเร็จ ท่ามกลางข้อกังขาว่าเป็นช่างป่าหรือช่างบ้าน

กรมอุทยานสัตว์ป่าและพันธุ์พืชเตรียมประกาศลดระดับพื้นที่บางส่วนของเขตรักษาพันธุ์สัตว์ป่าอู่ผึ้ง จ.ตาก เป็นอุทยานแห่งชาติที่ล่อชูเพื่อให้สามารถส่งเสริมการท่องเที่ยวได้อย่างไม่ผิดกฎหมาย

พื้นที่บนภูเขาเกาะสมุย ซึ่งเป็นพื้นที่ต้นน้ำมีความลาดเอียงเกิน 30 องศา ถูกลำบากออกโฉนดและจัดสรรขายเพื่อสร้างรีสอร์ท

สารสกัดในมังคุดซึ่งมีคุณสมบัติทางการแพทย์ ถูกจดสิทธิบัตร โดยบริษัทยาสมุนไพรสัญชาติอเมริกันแห่งหนึ่ง

นี่เป็นเพียงส่วนหนึ่งของข่าวคราวที่เกิดขึ้นเพียงช่วงครึ่งปีแรกของปี 2549 ที่แสดงให้เห็นว่า การบริหารจัดการทรัพยากรธรรมชาติทั้งป่าไม้ สัตว์ป่า ทรัพยากรทางชีวภาพรวมไปถึงดินและที่ดิน ยังคงเป็นประเด็นที่เป็นปัญหาสำคัญของประเทศอยู่ ข่าวคราวจากหน้าหนังสือพิมพ์และสื่ออื่นๆ เป็นภาพสะท้อนให้เห็นว่ารัฐยังคงไม่สามารถบริหารทรัพยากรธรรมชาติได้อย่างมีประสิทธิภาพ และไม่สามารถป้องกันการบุกรุกทำลายทรัพยากรไว้ได้ เรายังคงสูญเสียพื้นที่ป่า สัตว์ป่าและทรัพยากรทางชีวภาพอย่างต่อเนื่องทั้งในรูปแบบเดิมๆ คือการบุกรุก เผ้วถาง หรือการลักลอบล่าสัตว์ป่า และในรูปแบบใหม่ๆ เช่น ภายใต้กฎหมายว่าด้วยการคุ้มครองทรัพย์สินทางปัญญา หรือการทำผิดโดยอาศัยช่องโหว่ในกฎหมายระหว่างประเทศ เช่น อนุสัญญาว่าด้วยการค้าสัตว์ป่าและพืชพันธุ์หายากระหว่างประเทศ หรือไซเตส (CITES)

ดังนั้นสิ่งสำคัญที่สุดประการหนึ่งในการจัดการบริหารทรัพยากรธรรมชาติด้านป่าไม้ สัตว์ป่า ความหลากหลายทางชีวภาพ รวมถึงการจัดการที่ดิน ใน 5 ปีจากนี้ไปก็คือการพยายามปรับตัวของภาครัฐและประชาชน ให้เท่าทันกับรูปแบบภัยคุกคามที่มีความซับซ้อนซ่อนเงื่อนให้มากขึ้น และกระจายอำนาจในการบริหารจัดการทรัพยากรออกไปยังท้องถิ่นอย่างมีประสิทธิภาพ เพื่อให้สามารถปกป้องทรัพยากรของเราไว้ได้จากกลไกการครอบครองอย่างผิดกฎหมายที่หลากหลาย





แก้ปัญหา แบบเหล้าเก่าในขวดเก่า

ก่อนหน้าที่จะมีการปฏิรูประบบราชการเมื่อ 2 ปีที่แล้ว มีความเชื่อกันว่า ระบบการบริหารจัดการจากส่วนกลาง เป็นปัญหาที่สำคัญประการหนึ่งในการรักษาทรัพยากรทางชีวภาพ เช่น การจัดการป่าไม้และสัตว์ป่า ทั้งๆ ที่งานอนุรักษ์และงานใช้ประโยชน์อยู่ในการกำกับดูแลของกระทรวงและกรมเดียวกัน คือ กรมป่าไม้ กระทรวงเกษตรและสหกรณ์ เมื่อมีการจัดตั้งกระทรวงใหม่คือ กระทรวงทรัพยากรธรรมชาติและสิ่ง

แวดล้อม และแย่งงานใช้ประโยชน์และงานอนุรักษ์
ออกจากกัน โดยให้ส่วนงานของกรมป่าไม้ที่ดูแลการ
ใช้ประโยชน์จากป่าไม้และสัตว์ป่า ยังคงเป็นกรมป่าไม้
สังกัดกระทรวงเกษตรและสหกรณ์ เช่นเดิม แล้วแยก
งานด้านการอนุรักษ์ป่าไม้ สัตว์ป่า ความหลากหลาย
ทางชีวภาพงานเพาะพันธุ์สัตว์ป่า มาสังกัดกรมใหม่ชื่อ
กรมอุทยานแห่งชาติสัตว์ป่าและพันธุ์พืช แต่ดังที่เรา
เห็นกันว่า ทรัพยากรธรรมชาติด้านป่าไม้ สัตว์ป่า และ
การใช้ประโยชน์ที่ดินก็ยังคงเป็นปัญหาอยู่

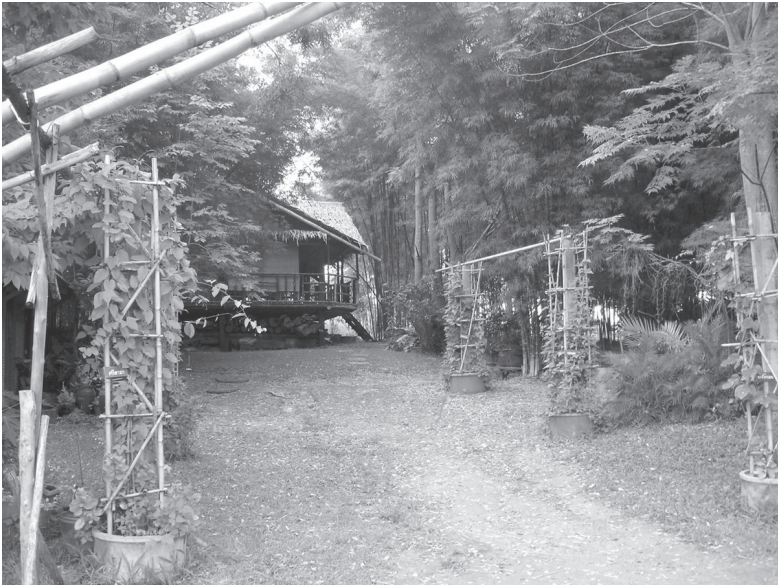
ล่าสุดเมื่อต้นเดือนกันยายน 2549 คณะ
รัฐมนตรีรัฐบาล พ.ต.ท.ทักษิณ ชินวัตร มีมติให้ยุบทั้ง
2 กรม กลับไปรวมกันเหมือนเดิมคือ กรมอุทยานแห่ง
ชาติ สัตว์ป่าและพันธุ์พืช สังกัดกระทรวงทรัพยากร
ธรรมชาติและสิ่งแวดล้อม ด้วยความเชื่อว่า จะทำให้
การบริหารจัดการทรัพยากรธรรมชาติมีประสิทธิภาพ
ยิ่งขึ้น

อย่างไรก็ตามสิ่งสำคัญที่มากกว่าการรวมหรือ
การแยกสังกัด เพื่อดูแลด้านการจัดการบริหารจัดการ
ทรัพยากรธรรมชาติก็คือ นโยบายหลักของประเทศใน
การจัดการทรัพยากรธรรมชาติ ที่พบว่ายังคงเป็นการ
รวมศูนย์อำนาจอยู่ เห็นได้ชัดจากนโยบายคนอยู่กับ
ป่า แม้จะมีการพูดคุยเรื่องของหลักการป่าชุมชนกัน
มานานนับสิบปี และทุกฝ่ายต่างก็เห็นพ้องกันว่า ควร
ให้ชุมชนซึ่งมีชีวิตพึ่งพิงกับป่ามาตั้งแต่โบราณ เข้ามา
มีส่วนร่วมในการจัดการดูแลอนุรักษ์ และใช้ประโยชน์
จากทรัพยากรป่าไม้ในพื้นที่ที่ชุมชนตั้งอยู่ได้ แต่จน





แล้วจนรอร่างพระราชบัญญัติป่าชุมชน พ.ศ.... ซึ่งเป็นการรองรับสิทธิชุมชนในการจัดการทรัพยากรป่าไม้ ก็ยังคงไม่ผ่านการพิจารณาของรัฐสภาเพื่อบังคับใช้เป็นกฎหมาย เนื่องจากร่างกฎหมายดังกล่าวถูกมองจากคนในภาครัฐว่า เป็นการแบ่งปันอำนาจที่เคยรวมศูนย์ในมือของรัฐไปให้กับประชาชน และบางส่วนยังมีความคิดแบบเดิมๆ ว่า ไม่มีใครจะดูแลทรัพยากรธรรมชาติได้ดีเท่ากับเจ้าหน้าที่ของรัฐ ทั้งที่ตัวเลขพื้นที่ป่าลดจำนวนลงทุกปี แม้ภาครัฐจะพยายามดำเนินโครงการปลูกป่าอย่างต่อเนื่องในรอบ 10 ปี ตรงกันข้ามตัวเลขจำนวนพื้นที่ป่าซึ่งอยู่นอกการดูแลของรัฐ กลับคงอยู่และเพิ่มขึ้นอย่างเห็นได้ชัด



เลิกตัดไม้ มาขายทั้งป่า

นอกจากนี้ยังพบว่า มีความขัดแย้งกันเองระหว่างหน่วยงานรัฐด้วยกัน เช่น กรณีการตัดถนนผ่านป่าอนุรักษ์ที่แม้กรมอุทยานแห่งชาติ สัตว์ป่าและพันธุ์พืช จะพยายามออกมาปกป้องผืนป่า ไม่ให้มีการตัดหรือขยายถนนในเขตป่า แต่ความเป็นจริงเราก็ยังพบเห็นกรมทางหลวงหรือกรมทางหลวงชนบท มีโครงการตัดถนนผ่านพื้นที่เขตรักษาพันธุ์สัตว์ป่า และอุทยานแห่งชาติหลายแห่ง ภายใต้อำนาจเดิมๆ คือ เรื่องความมั่นคง หรือบางครั้งชาวบ้านที่พักอยู่อาศัย





ในเขตป่า ก็ถูกดึงเข้ามาเป็นข้ออ้างในการตัดถนนเข้า
สู่ป่าเพื่ออำนวยความสะดวกให้ชาวบ้าน สิ่งต่างๆ
เหล่านี้ทำให้เห็นว่าแนวคิดหรือหลักการและเหตุผล
ด้านการอนุรักษ์ ยังคงไม่ถูกนำมาเป็นปัจจัยสำคัญใน
การตัดสินใจด้านการพัฒนาของภาครัฐ

นอกจากนี้ปัจจัยที่เป็นภัยคุกคามพื้นที่ป่าและ
สัตว์ป่าที่สำคัญอีกประการหนึ่งก็คือ มุมมองของรัฐต่อ
ทรัพยากรป่าไม้และสัตว์ป่าเปลี่ยนไปจากเดิม ก่อน
หน้านี้เคยมองคุณค่าหรือประโยชน์กันที่เนื้อไม้หรือตัว
สัตว์โดยตรง แต่วันนี้มุมมองเปลี่ยนไปเป็นการมอง
พื้นที่ป่าในคุณค่าด้านการบริการ

ดังนั้นแม้จะมีการปิดป่าห้ามมีการสัมปทานไม้มาแล้วตั้งแต่ปี 2532 และรัฐบาลเองก็มีนโยบายปลูกป่า แต่พื้นที่ป่าอนุรักษ์ของประเทศก็ไม่ได้เพิ่มขึ้นอย่างที่ควรจะเป็น เพราะรัฐบาลมองเห็นว่า ป่าสามารถเป็นต้นทุนราคาถูกให้กับอุตสาหกรรมท่องเที่ยวได้ ทำให้พื้นที่เขตรักษาพันธุ์สัตว์ป่าที่สำคัญอย่าง ห้วยขาแข้ง หรือเขตรักษาพันธุ์สัตว์ป่าอุ้มผาง จึงอยู่ระหว่างการพิจารณาเพื่อกันพื้นที่ส่วนหนึ่งออกแล้วเปลี่ยนบทบาทให้เป็นป่าอุทยานแห่งชาติเพื่อให้ส่งเสริมการท่องเที่ยวได้

ขณะเดียวกันการบุกรุกป่าจากภาคเอกชนทั้งระดับชาวบ้านธรรมดา เพื่อเอาพื้นที่ป่ามาทำเป็นที่ทำกิน และระดับรายใหญ่เพื่อเอาพื้นที่ป่าไปทำเป็นรีสอร์ท ก็ยังคงมีให้เห็นอยู่เป็นระยะๆ ทำให้พื้นที่ในประเทศไทยลดหายไปเรื่อยๆ

ข้อมูลล่าสุดในปี 2548 ที่กรมป่าไม้ใช้อ้างอิงอย่างเป็นทางการระบุว่า ปัจจุบันประเทศไทยมีพื้นที่ป่าประมาณ 106 ล้านไร่ หรือคิดเป็นประมาณ 1 ใน 3 ของพื้นที่ประเทศไทยทั้งหมด อย่างไรก็ตามก็ตีตัวเลขดังกล่าวไม่ได้รับความเชื่อถือจากภาคประชาชนและองค์กรพัฒนาเอกชน ที่เชื่อกันว่าประเทศไทยน่าจะเหลือพื้นที่ป่าเพียงประมาณ 1 ใน 4 ของพื้นที่ประเทศไทยทั้งหมดเท่านั้น

นักวิชาการด้านสังคมวิทยาที่ศึกษาเรื่องการจัดการป่าไม้มองว่า สาเหตุที่ป่าไม้ของประเทศไทยลดลงอย่างต่อเนื่องทุกปี นอกจากเป็นเพราะการรวมศูนย์





อำนาจในการจัดการบริหารแล้ว ยังเกิดจากความอ่อนแอของท้องถิ่น ซึ่งส่วนหนึ่งถูกทำให้อ่อนแอลงจากการรวมศูนย์อำนาจของรัฐ และจากการขาดอำนาจในการบริหารจัดการ เมื่อจะมีการกระจายอำนาจให้ท้องถิ่น จึงเกิดปัญหาว่า ท้องถิ่นตกอยู่ภายใต้อิทธิพลของอำนาจการเมือง และผู้มีอิทธิพลในท้องถิ่น ทำให้ไม่สามารถจัดการบริหารทรัพยากรได้อย่างมีประสิทธิภาพ

การจัดการบริหารการใช้ประโยชน์ป่าไม้และสัตว์ป่าใน 5 ปีข้างหน้า จึงจำเป็นต้องเร่งให้องค์กรปกครองส่วนท้องถิ่น สามารถเข้ามามีบทบาทบริหารงานได้อย่างมีประสิทธิภาพ



ความหลากหลายทางชีวภาพ ของสัตว์ต่างชาติจ้องตะครุบ

จากทำเลที่ตั้งของประเทศไทย ที่เป็นป่าฝนเขตร้อน ใกล้เคียงเส้นศูนย์สูตร ซึ่งมีลักษณะทางภูมิประเทศและภูมิอากาศเอื้อให้เกิดสิ่งมีชีวิตต่างๆ มากมาย หากนับพื้นที่ผิวดินทั้งหมดที่มีอยู่บนโลกกลมๆ โใบนี้แล้ว มีเพียง 7 เปอร์เซ็นต์เท่านั้น ที่ตั้งอยู่บนภูมิประเทศและภูมิอากาศที่เหมาะสมกับการเกิดและเติบโตของสายพันธุ์ของพืชและสัตว์เช่นนี้ ทำให้ไทยเป็นประเทศที่ร่ำรวยไปด้วยทรัพยากรชีวภาพ ทั้งสายพันธุ์พืชและสายพันธุ์สัตว์สูงติดอันดับโลก



สำนักงานกองทุนสนับสนุนงานวิจัย หรือ สกว. และศูนย์พันธุวิศวกรรมและเทคโนโลยีแห่งชาติ ได้ให้การสนับสนุนงานวิจัยด้านความหลากหลายทางชีวภาพอย่างต่อเนื่อง และพบว่าประเทศไทยมีสายพันธุ์พืชและสัตว์ใหม่ๆ ที่ค้นพบนอกเขตอนุรักษ์ในรอบ 10 ปีที่ผ่านมามากกว่า 1,000 ชนิด

คนไทยใช้ประโยชน์จากสายพันธุ์พืชและสัตว์มานานแล้ว ในรูปของการทำสมุนไพร หรือการนำมาประกอบอาหารที่มีความหลากหลาย แต่เนื่องจากปัจจุบันโลกยุคใหม่ก้าวไปไกลกว่าที่เราคิด ทำให้องค์ความรู้เดิมๆ ที่เรามีอยู่อาจจะไม่เท่าทันกับความก้าวหน้าทางวิทยาศาสตร์และกฎหมายของโลก ที่ส่วนใหญ่คิดค้นขึ้นในประเทศที่มีเทคโนโลยีสูง แต่ขาดแคลนทรัพยากรธรรมชาติ ประเทศเหล่านี้จึงมักจะใช้เทคโนโลยี และความรู้อันทันสมัย ประกอบกับกฎหมายก้าวหน้า เข้ามาแสวงหาประโยชน์จากทรัพยากรทางชีวภาพที่ประเทศไทยมีอย่างหลากหลาย ทั้งนี้พบว่าส่วนใหญ่ของยาที่ใช้รักษาโรคเป็นสารสกัดจากธรรมชาติ ซึ่งเมื่อนำมาผ่านกระบวนการทางวิทยาศาสตร์ขั้นสูงแล้ว จะทำให้สามารถขายได้ในราคาแพง ทำกำไรให้บริษัทและประเทศที่ผลิตได้อย่างมหาศาล

สิ่งที่ประเทศไทยขาด และไม่สามารถปกป้องทรัพยากรทางชีวภาพได้ดีอย่างที่ควรจะเป็นไม่ใช่เรื่องขององค์ความรู้ว่าจะใช้ประโยชน์จากความหลากหลายที่เรามีอย่างไร แต่อยู่ที่ว่าจะเอาองค์ความรู้ที่มี



อยู่ในชุมชนต่างๆ มาเชื่อมต่อกับวิทยาศาสตร์สมัยใหม่ และนำไปสู่การประดิษฐ์และผลิตให้เป็นสินค้าที่มีคุณค่าที่ตลาดต้องการได้อย่างไร

การจัดการทรัพยากรทางชีวภาพในอีก 5 ปีข้างหน้าจากนี้ไป จึงจำเป็นจะต้องเน้นการจัดการความรู้ ภูมิปัญญาท้องถิ่น และเชื่อมโยงให้มีการนำไปใช้ประโยชน์ และควรมีการประสานกับหน่วยงานรัฐอื่นๆ เช่น กรมทรัพยากรทางปัญญา ในการใช้แง่มุมทางกฎหมายเข้ามาเพื่อปกป้ององค์ความรู้ของคนไทย ที่เกี่ยวข้องกับการใช้ประโยชน์จากทรัพยากรชีวภาพ รวมทั้งตัวทรัพยากรเอง ไม่ให้ต่างชาติใช้ความได้เปรียบในความก้าวหน้าทางวิทยาศาสตร์และเทคโนโลยี รวมทั้งกลไกทางกฎหมายมาแย่งชิงไป





ดินและที่ดิน

หากมองในส่วนของทรัพยากรดินและที่ดิน ซึ่งอยู่นอกเหนือไปจากพื้นที่อนุรักษ์และคุ้มครองแล้ว เป็นที่รู้กันดีว่าที่ดินเป็นทรัพยากรธรรมชาติพื้นฐานที่ภาคเกษตรกรรมจะต้องมี และเนื่องจากปัจจุบันอุตสาหกรรมการท่องเที่ยวและบ้านจัดสรรขยายตัวตามการเติบโตทางเศรษฐกิจ ทำให้ที่ดินไม่เป็นเพียงที่หมายตาของชาวไร่ชาวนา แต่ยังเป็นที่ต้องการของนายทุนในอุตสาหกรรมท่องเที่ยว และนักพัฒนาที่ดิน รวมไปถึงนักเก็งกำไรที่ดินด้วย ซึ่งความต้องการของ

คนกลุ่มหลังมักจะมาพร้อมกับเงินและอิทธิพล ทำให้มักจะเป็นฝ่ายได้ครอบครองที่ดินตามความต้องการของตนเอง

ในส่วนของชาวไร่ชาวนาซึ่งเป็นคนจนมักจะถูกกลไกทางการตลาด บีบให้ต้องสูญเสียที่ดินอันเนื่องมาจากการกู้ยืมเงินมา แล้วไม่สามารถใช้คืนได้ตามภาระเงื่อนงำที่ตกลงกับสถาบันการเงินไว้ แม้จะเป็นสถาบันการเงินของรัฐบาลที่ตั้งขึ้นมาเพื่อช่วยเหลือเกษตรกรเองโดยตรงก็ตาม ปัญหาต่อเนื่องที่ตามมาก็คือ เกษตรกรกลายเป็นเกษตรกรที่ไร้ที่ดินทำกินเป็นจำนวนมาก ขณะที่ที่ดินภาคเกษตรและที่ดินสาธารณะถูกเปลี่ยนมือไปอยู่ในการครอบครองของนายทุนมากขึ้น

นอกจากปัญหาด้านการกระจายการถือครองที่ดินแล้ว ยังพบว่าคุณภาพของเนื้อดินเองก็เป็นปัญหาสำคัญที่กำลังคุกคามภาคเกษตรของประเทศ และความปลอดภัยในชีวิตและทรัพย์สินของประชาชนทั่วไปอยู่จากการสำรวจข้อมูลล่าสุดในปี 2545 พบว่ามีปัญหาการพังทลายชะล้างของดินเกิดขึ้นถึงกว่า 108 ล้านไร่ ซึ่งตัวเลขนี้คาดว่าจะสูงขึ้นอีกเนื่องจากเฉพาะปี 2549 ภาคเหนือของประเทศ โดยเฉพาะ จ.อุตรดิตถ์ แพร่ และน่าน ประสบเหตุดินถล่มหลายครั้งแล้ว อันเนื่องมาจากฝนตกหนักและไม่มีรากไม้มาดูดยึดเกาะหน้าดิน ทำให้ดินซึ่งชุ่มน้ำเต็มทีไหลถล่มลงมาตามการชะล้างของฝน นอกจากนี้ยังมีปัญหาดินขาดแคลนอินทรีย์วัตถุในดิน ทำให้ดินมี





คุณภาพต่ำไม่เหมาะแก่การเพาะปลูก และพบว่าพื้นที่ดินมากกว่า 35.6 ล้านไร่มีความเสื่อมโทรมเนื่องจากการใช้ที่ดินไม่ตรงกับศักยภาพของดิน ในขณะที่ดินอีกกว่า 21.7 ล้านไร่ประสบปัญหาดินเค็ม ซึ่งส่วนใหญ่อยู่ในพื้นที่ภาคอีสาน ที่พบว่ายังคงมีการขยายตัวของดินเค็มอยู่เรื่อยๆ

การแก้ไขปัญหาที่เกี่ยวกับดินจึงจำเป็นต้องแก้ไขทั้งในเรื่องของการกระจายการถือครองที่ดินและเร่งฟื้นฟูคุณภาพดิน อันเป็นมาตรการสำคัญที่จะช่วยความยากจนและเพิ่มความสามารถในการผลิตได้ด้วย

แผนจัดการคุณภาพสิ่งแวดล้อม พ.ศ. 2550-2554

**ทรัพยากรป่าไม้
ความหลากหลายทางชีวภาพ
ทรัพยากรดินและที่ดิน**



บัญชีอักษรย่อชื่อหน่วยงาน

ตัวย่อ	ชื่อหน่วยงาน	ตัวย่อ	ชื่อหน่วยงาน
กก.	กระทรวงการท่องเที่ยวและกีฬา	ยธ.	กระทรวงยุติธรรม
กค.	กระทรวงการคลัง	รง.	กระทรวงแรงงาน
กต.	กระทรวงการต่างประเทศ	วช.	สำนักงานคณะกรรมการวิจัยแห่งชาติ
กนอ.	การนิคมอุตสาหกรรมแห่งประเทศไทย	วท.	กระทรวงวิทยาศาสตร์และเทคโนโลยี
กปน.	การประปานครหลวง	วธ.	กระทรวงวัฒนธรรม
กปร.	การประปาส่วนภูมิภาค	ศธ.	กระทรวงศึกษาธิการ
กษ.	กระทรวงเกษตรและสหกรณ์	สกว.	สำนักงานกองทุนสนับสนุนการวิจัย
กห.	กระทรวงกลาโหม	สกส.	สำนักงานคณะกรรมการกระจายอำนาจสู่ท้องถิ่น
คค.	กระทรวงคมนาคม	สคก.	สำนักงานคณะกรรมการกฤษฎีกา
ทก.	กระทรวงเทคโนโลยีสารสนเทศและการสื่อสาร	สงป.	สำนักงานงบประมาณ
ทส.	กระทรวงทรัพยากรธรรมชาติและสิ่งแวดล้อม	สธ.	กระทรวงสาธารณสุข
นร.	สำนักนายกรัฐมนตรี	สสส.	สำนักงานกองทุนสนับสนุนการสร้างเสริมสุขภาพ
ปปง.	สำนักงานป้องกันและปราบปรามการฟอกเงิน	สอท.	สภาอุตสาหกรรมแห่งประเทศไทย
พณ.	กระทรวงพาณิชย์	อก.	กระทรวงอุตสาหกรรม
พน.	กระทรวงพลังงาน	อบจ.	องค์การบริหารส่วนจังหวัด
พม.	กระทรวงพัฒนาสังคมและความมั่นคงของมนุษย์	อปท.	องค์กรปกครองส่วนท้องถิ่น
มท.	กระทรวงมหาดไทย	NGOs	องค์กรพัฒนาเอกชน
มสช.	มูลนิธิสาธารณสุขแห่งชาติ		

ทรัพยากรป่าไม้

กลยุทธ์ที่ 1 ส่งเสริมการมีส่วนร่วมและสร้างภูมิปัญญาร่วมกันของภาคีต่างๆ เพื่อการจัดการทรัพยากรธรรมชาติและสิ่งแวดล้อม

ผลผลิต เกิดการจัดการร่วมในพื้นที่ป่าอนุรักษ์
ตัวชี้วัด ร้อยละ 80 ของจังหวัดที่มีพื้นที่ป่ามีการจัดการร่วม

มาตรการ	แนวทางการปฏิบัติ	ผู้รับผิดชอบ/ ผู้นำไปปฏิบัติ
1. ส่งเสริมการจัดการร่วมและสนับสนุนกิจกรรมที่เกี่ยวข้องกับการอนุรักษ์ทรัพยากรป่าไม้	1.1 สนับสนุนให้เกิดเขตจัดการร่วม (Co-management zone) ให้ยอมรับกติกาการจัดการทรัพยากรและสิ่งแวดล้อมที่เป็นตัวอย่างที่ดี (best practice) เพื่อเป็นแนวทางและแรงจูงใจให้แก่ละต้งที่มีกรปรับปรุงระบบการจัดการให้มีความยั่งยืน	ทส. มท.
	1.2 ส่งเสริมการปลูก “ป่าสามอย่างประโยชน์สี่อย่าง” (ไม้กินได้ ไม้ก่อสร้าง ไม้ใช้สอย / ประโยชน์กินได้ ก่อสร้าง ใช้สอย การอนุรักษ์)	ทส. NGOs สถาบันการศึกษา



มาตรการ	แนวทางการปฏิบัติ	ผู้รับผิดชอบ/ ผู้นำไปปฏิบัติ
	1.3 จัดกิจกรรมอนุรักษ์ระบบนิเวศป่าไม้อย่างต่อเนื่อง และส่งเสริมให้มีการใช้ภูมิปัญญาท้องถิ่นในการอนุรักษ์ป่าไม้	ทส. NGOs สถาบันการศึกษา
	1.4 จัดกิจกรรมให้ความรู้ด้านการอนุรักษ์แก่เยาวชนอย่างต่อเนื่อง เช่น กิจกรรมในรูปค่ายเยาวชนฤดูร้อน	ทส. มท. NGOs สถาบันการศึกษา
	1.5 ให้ความรู้ด้านการป้องกันและควบคุมไฟป่าแก่ประชาชนในท้องถิ่น	ทส.
2. ปรับปรุงกฎหมายให้ประชาชนสามารถเข้ามามีส่วนร่วมในการจัดการทรัพยากรป่าไม้	2.1 ปรับปรุงกฎหมายป่าไม้ทุกฉบับ เพื่อให้สอดคล้องกับหลักการรัฐธรรมนูญ โดยเน้นการจัดการอย่างเป็นองค์รวม การมีส่วนร่วมและการจัดการร่วมกัน ในเขตที่กำหนด ทั้งนี้เพื่อประโยชน์สูงสุดสำหรับประชาชนในพื้นที่และประชาชนไทยที่เป็นเจ้าของทรัพยากรร่วมกัน	ทส.
	2.2 สร้างกลไกเพื่อรับรองสิทธิชุมชนในการจัดการทรัพยากรป่าไม้ ควบคู่กันไปกับ การสร้างความเข้มแข็งให้กับชุมชนในการต่อต้านอิทธิพลนอกกฎหมายและการเลือกปฏิบัติ ทั้งนี้ต้องมีกลไกในการตรวจสอบและประเมินผลเขตจัดการร่วมอย่างต่อเนื่อง	ทส.

มาตรการ	แนวทางการปฏิบัติ	ผู้รับผิดชอบ/ ผู้นำไปปฏิบัติ
	<p>เนื่อง</p> <p>2.3 เร่งรัดการออกพระราชบัญญัติป่าชุมชนเพื่อให้เกิดการสนับสนุนชุมชนในการจัดการป่าอย่างเป็นจริงในพื้นที่</p> <p>2.4 ปรับปรุงการกำหนดชั้นคุณภาพลุ่มน้ำและมาตรการการใช้ที่ดินในเขตพื้นที่ลุ่มน้ำ โดยการมีส่วนร่วมของประชาชนและภาคส่วนต่างๆ</p> <p>2.5 ยกเลิกแก้ไข และปรับปรุง กฎระเบียบและมติคณะรัฐมนตรี ในเรื่องการแก้ไขปัญหาที่ดินในพื้นที่ป่าไม้ โดยให้มีการกำหนดหลักเกณฑ์ในการพิสูจน์สิทธิ ซึ่งเป็นที่ยอมรับร่วมกันระหว่างภาครัฐกับประชาชน รวมทั้งแก้ไขและปรับปรุงหลักเกณฑ์ไม่ให้มีช่องว่างทางกฎหมายที่จะถ่ายโอนสิทธิไปยังนายทุน โดยให้มีการถ่ายโอนคืนให้แก่รัฐเท่านั้น</p>	<p>ทส.</p> <p>ทส.</p> <p>ทส.</p>
<p>3. เสริมสร้างความรู้การศึกษาด้านการอนุรักษ์ป่า และสร้างความเข้าใจอันดีระหว่างรัฐกับประชาชน</p>	<p>3.1 สนับสนุนส่งเสริมให้มีการศึกษาวิจัย โดยอาจเป็นโครงการสำรวจร่วมกับสถาบันการศึกษาองค์กรเอกชนอิสระชุมชน เพื่อสร้างชุดความรู้เกี่ยวกับทรัพยากรธรรมชาติ และเผยแพร่แก่เจ้าหน้าที่และชาวบ้าน เช่น</p>	<p>ทส. สถาบันการศึกษา ในท้องถิ่น ชุมชน NGOs</p>



มาตรการ	แนวทางการปฏิบัติ	ผู้รับผิดชอบ/ ผู้นำไปปฏิบัติ
	<ul style="list-style-type: none"> • การศึกษาเกี่ยวกับป่า จำแนกตามกลุ่มป่า 19 กลุ่มและตามระบบนิเวศ เช่น ป่าบุ่ง ป่าทาม ป่าเต็งรัง เป็นต้น • ศึกษาทรัพยากรสัตว์ป่าในลักษณะที่เชื่อมโยงกับแหล่งอาศัย (habitat) และระบบนิเวศ • ศึกษาความสัมพันธ์อย่างเป็นระบบและปฏิสัมพันธ์ในเชิงของทรัพยากรธรรมชาติและสิ่งแวดล้อมระหว่าง ป่าไม้-ดิน-น้ำ-สิ่งแวดล้อม และคุณภาพชีวิตของประชาชน • การศึกษาบทบาทและประโยชน์ของวนเกษตรในรูปแบบต่างๆ ในการป้องกันการชะล้างพังทลายของดิน และการอนุรักษ์ดินและน้ำ • การศึกษากลไกการใช้น้ำของพรรณไม้ในป่าทุกประเภท • การศึกษาสภาพทางธรณีวิทยาในแหล่งท่องเที่ยวในเขตป่าเพื่อกำหนดมาตรฐานความปลอดภัย • สร้างองค์ความรู้เกี่ยวกับการปลูกป่าเพื่อป้องกันดินถล่ม 	
	<p>3.2 รวบรวมองค์ความรู้ ปรับปรุงหลักสูตร และพัฒนานุเคราะห์ของรัฐในด้านการแก้ไขปัญหาความขัดแย้งโดยสันติวิธี และจัดทำหลักสูตรฝึกอบรมในเชิงสหวิทยาการ ตามระบบนิเวศน์แก่เจ้าหน้าที่ป่าไม้เพื่อสร้าง</p>	<p>ทส. สถาบันการศึกษา</p>

มาตรการ	แนวทางการปฏิบัติ	ผู้รับผิดชอบ/ ผู้นำไปปฏิบัติ
	ความรู้ความเข้าใจแบบองค์รวมแก่เจ้าหน้าที่ป่าไม้	
	3.3 สร้างกลไกในการเผยแพร่ข้อมูลข่าวสารที่ถูกต้อง และการเข้าถึงข้อมูลข่าวสารของประชาชน โดยเฉพาะอย่างยิ่งนโยบาย แผนงาน โครงการที่จะมีการดำเนินการในพื้นที่	ทส.
	3.4 สร้างเครือข่าย “คนรักป่า” และสร้างกระบวนการขับเคลื่อนนโยบายสาธารณะ เช่น เวทีสิ่งแวดล้อม ที่สร้างความเข้าใจอันดีร่วมกันลดความขัดแย้ง และสร้างความเป็นธรรมที่เป็นที่ยอมรับของผู้มีส่วนได้ส่วนเสีย	ทส. สสส. (มสช.) NGOs
	3.5 ให้มีการติดตามประเมินผลปทุมชนอย่างต่อเนื่อง เพื่อจะได้ทราบถึงปัจจัยที่นำไปสู่ความสำเร็จหรืออุปสรรคที่เกิดขึ้นในการดำเนินการในแต่ละพื้นที่ เพื่อนำประสบการณ์ไปแลกเปลี่ยนและปรับปรุงการดำเนินงาน	ทส. NGOs
	3.6 ให้ความรู้แก่ภาคธุรกิจท่องเที่ยวเกี่ยวกับศักยภาพและกำลังรองรับของระบบนิเวศ	ทส. กก. NGOs



กลยุทธ์ที่ 2

การเพิ่มประสิทธิภาพการบริหารจัดการทรัพยากรธรรมชาติและสิ่งแวดล้อมของทุกภาคี

ผลผลิต

ระบบบริหารจัดการทรัพยากรป่าไม้มีประสิทธิภาพมากขึ้น

ตัวชี้วัด

พื้นที่ป่าไม้ระดับจังหวัดไม่ลดลง

มาตรการ	แนวทางการปฏิบัติ	ผู้รับผิดชอบ/ ผู้นำไปปฏิบัติ
1. ดำเนินการปรับปรุงองค์กรและพัฒนาบุคลากรเพื่อเพิ่มประสิทธิภาพการจัดการ	1.1 ให้นำกฎหมายพอกเงินมาใช้กับผู้บุกรุกพื้นที่ป่ารายใหญ่ โดยให้สนธิและบูรณาการหน่วยงานต่างๆ ที่เกี่ยวข้อง เพื่อให้การบริหารจัดการทรัพยากรป่าไม้และความหลากหลายทางชีวภาพ	ทส. ปบง.
	1.2 ปรับปรุงโครงสร้างกรมป่าไม้และกรมอุทยานแห่งชาติฯ ให้บูรณาการเข้าด้วยกัน โดยเน้นการบริหารและส่งเสริมการจัดการทรัพยากรธรรมชาติอย่างยั่งยืนมากกว่าการจับกุมและปราบปราม	ทส.
	1.3 ปรับปรุงกฎระเบียบ ให้ความดีความชอบและบำเหน็จรางวัลเจ้าหน้าที่ที่รักษากฎหมายให้คุ้มกับการเสี่ยงชีวิต	ทส.
	1.4 ฝึกอบรมผู้ปฏิบัติเกี่ยวกับนโยบาย/มาตรการของรัฐอย่างทั่วถึงในระดับ	ทส.

มาตรการ	แนวทางการปฏิบัติ	ผู้รับผิดชอบ/ ผู้นำไปปฏิบัติ
	จังหวัด และถ่ายทอดแผนชาติให้เป็นแผนจังหวัด โดยให้มีเป้าหมายและแผนงานในระดับจังหวัดที่ชัดเจน	
	1.5 มีกระบวนการกำกับและตรวจสอบการใช้กฎหมายของเจ้าหน้าที่ผู้ปฏิบัติให้อยู่ในกรอบของหลักนิติธรรมและมนุษยธรรมและให้มีระบบคุ้มครองประชาชนที่ถูกคุกคามจากผู้ใช้อำนาจรัฐโดยมิชอบ	ทส. มท. ยธ.
2. เพิ่มประสิทธิภาพในการกำหนดเขตพื้นที่ป่าอนุรักษ์และกำกับการขยายตัวของประชากรและสาธารณูปโภค	2.1 กำหนดแนวเขตพื้นที่ป่าไม่ให้ชัดเจน ใช้ IT (information technology) ประเมิน สภาพป่าและติดตามการเปลี่ยนแปลง	ทส.
	2.2 จำแนกเขตการใช้ประโยชน์พื้นที่ป่าบนพื้นฐานของการจัดการแหล่งสงวนชีวมณฑล (biosphere reserve) โดยการมีส่วนร่วมของฝ่ายที่เกี่ยวข้องและชุมชนในพื้นที่	ทส.
	2.3 กำหนดพิกัดตำแหน่งและขอบเขตหมู่บ้านทั้งหมดในพื้นที่อนุรักษ์และจัดทำทะเบียนประชาชนของชุมชน	ทส.
	2.4 จัดเขตที่อยู่อาศัย ที่ทำกิน และเขตป่าใช้สอยให้ชัดเจน โดยต้องไม่ทำลายระบบนิเวศ	ทส. มท. นร.



มาตรการ	แนวทางการปฏิบัติ	ผู้รับผิดชอบ/ ผู้นำไปปฏิบัติ
	2.5 กำกับการเพิ่มขึ้นและย้ายถิ่นของประชากรในเขตอนุรักษ์ ควบคุมไม่ให้คนนอกย้ายเข้ามาอยู่ในพื้นที่อนุรักษ์โดยการสำรวจและจัดทำบัตรสมาชิกการ์ดให้ในลำดับต้นๆ	ทส. มท. นร.
	2.6 กำหนดให้ต้องจัดหาคoursesความรู้และนักวิชาการที่เกี่ยวข้อง เช่น ด้านการท่องเที่ยว ด้านธรณีวิทยา วิศวกรรมธรณี ธรณีกลศาสตร์ เป็นต้น เป็นที่ปรึกษาหากมีการพัฒนาสิ่งก่อสร้างและการจัดทำสาธารณูปโภคในทีละขั้น	มท. ทส.
	2.7 ติดตาม ตรวจสอบ กิจกรรมทั้งหมดของรัฐและเอกชนที่ดำเนินการในพื้นที่ลุ่มน้ำชั้น 1A	ทส.
3. ส่งเสริมการเพิ่มพื้นที่ป่าธรรมชาติ นอกป่าอนุรักษ์ ด้วยการสนับสนุนให้ใช้ที่ดินสาธารณะทุ่งเลี้ยงสัตว์ ภูเขา ลูกโต และที่ดินอื่นๆ ที่ประชาชนในละแวกนั้นใช้ประโยชน์ร่วมกันเป็นป่าชุมชน	3.1 สำรวจที่ดินสาธารณะของทุกหมู่บ้านทุกแปลงที่อาจฟื้นฟูป่าธรรมชาติได้โดยมีการกำหนดขอบเขตให้ชัดเจน	มท. ทส.
	3.2 สนับสนุนให้มีการดูแลและฟื้นฟูให้เป็นป่าชุมชนของหมู่บ้านนั้น ๆ	มท. ทส.

กลยุทธ์ที่ 3

การขับเคลื่อนองค์กรปกครองส่วนท้องถิ่น (อปท.) เพื่อการจัดการทรัพยากรธรรมชาติและสิ่งแวดล้อมในเชิงรุก

ผลผลิต ตัวชี้วัด

เกิดเครือข่าย อปท. ที่มีกิจกรรมอนุรักษ์ทรัพยากรป่าไม้ร้อยละ 80 ของ อปท. ในพื้นที่เป้าหมายที่เข้าร่วมกิจกรรมเครือข่ายด้านการอนุรักษ์ทรัพยากรป่าไม้

มาตรการ	แนวทางการปฏิบัติ	ผู้รับผิดชอบ/ ผู้นำไปปฏิบัติ
1. จัดตั้งเครือข่าย อปท. เพื่อการขับเคลื่อน อปท. ให้เข้ามาจัดการทรัพยากรธรรมชาติและสิ่งแวดล้อมในเชิงรุก	1.1 จัดทำทะเบียนรายชื่อเครือข่าย อปท./ ประชาคม ในพื้นที่ที่มีเขตต่อเนื่องและคาบเกี่ยวกับป่า รวมทั้งจัดตั้งเครือข่ายเพื่อการอนุรักษ์ทรัพยากรป่าไม้	ทส. มท.
	1.2 ส่งเสริมการจัดทำแผนและกิจกรรมร่วมกันระหว่างภาคีที่เกี่ยวข้อง	ทส. มท.
	1.3 ให้ความรู้และสร้างความเข้าใจเกี่ยวกับบทบาทหน้าที่ของอปท. ประชาคม และชุมชนเกี่ยวกับขอบเขตอำนาจหน้าที่ของแต่ละฝ่ายในการจัดการทรัพยากรธรรมชาติในท้องถิ่นของตน	ทส.

หมายเหตุ : พื้นที่เป้าหมาย หมายถึง พื้นที่ที่มีเขตต่อเนื่องและคาบเกี่ยวกับป่า



กลยุทธ์ที่ 4

ส่งเสริมการเข้าถึงและการใช้ประโยชน์ทรัพยากรอย่างเป็นธรรมเพื่อลดความยากจน

ผลผลิต

ครัวเรือนเป้าหมายได้รับการจัดที่ทำกินและมีโอกาสใช้ประโยชน์ทรัพยากรเพื่อดำรงชีพ

ตัวชี้วัด

- (1) จำนวนครัวเรือนที่ได้รับการจัดที่ทำกิน
- (2) จำนวนครัวเรือนที่มีรายได้จากการใช้ประโยชน์ทรัพยากรธรรมชาติ

มาตรการ	แนวทางการปฏิบัติ	ผู้รับผิดชอบ/ ผู้นำไปปฏิบัติ
1. จัดการที่ดิน ป่าไม้ เพื่อบรรเทาปัญหาความยากจน	1.1 สํารวจการถือครองพื้นที่และการใช้ประโยชน์ที่ดินในพื้นที่ป่า โดยใช้หลักเกณฑ์พิสูจน์สิทธิเพื่อให้ที่ดินตกถึงมือผู้ยากจนอย่างแท้จริง	ทส.
	1.2 อนุญาตและสร้างระบบการให้สิทธิ/หลักประกันในการอยู่อาศัยและทำกินในพื้นที่ป่าเสื่อมโทรมโดยมีเงื่อนไขและ/หรือ กำหนดหลักเกณฑ์ในการใช้ประโยชน์พื้นที่ร่วมกัน โดยไม่ให้เกิดความเสียหายและผลกระทบต่อระบบนิเวศและสิ่งแวดล้อม รวมทั้งป้องกันมิให้สิทธิแก่ผู้บุกรุกใหม่และผู้มีอิทธิพล	ทส. มท.
	1.3 ให้ส่วนราชการที่เกี่ยวข้องของสนธิกำลังเพื่อแก้ไขปัญหาความยากจนให้กับชุมชนยากจนในพื้นที่ป่าอย่างบูรณาการ	ทส. ส่วนราชการที่เกี่ยวข้อง

มาตรการ	แนวทางการปฏิบัติ	ผู้รับผิดชอบ/ ผู้นำไปปฏิบัติ
<p>2. ศึกษา วิจัย ส่งเสริม สนับสนุนและเผยแพร่ความรู้ด้านการอนุรักษ์ดิน น้ำ ป่า เพื่อใช้ความได้เปรียบทางธรรมชาติ เสริมสร้างเศรษฐกิจชุมชน</p>	<p>2.1 ศึกษา รวบรวม เปรียบเทียบ ผลกระทบต่อระบบนิเวศและรายได้ของเกษตรกรจากการปลูกไม้ยืนต้น ในรูปแบบของสวนป่าและวนเกษตร และเผยแพร่ให้แก่กลุ่มเกษตรกรและเกษตรกร</p>	<p>ทส. สถาบัน การศึกษา</p>
	<p>2.2 ส่งเสริมการวิจัยด้านการขยายพันธุ์ เพื่อลดการใช้ผลผลิตผลจากป่า และเพื่อลดผลกระทบต่อระบบนิเวศเช่น การเพาะเลี้ยงเห็ดเผาะ</p>	<p>ศธ. สถาบัน การศึกษา</p>
	<p>2.3 ส่งเสริมเศรษฐกิจชุมชนจากทรัพยากรป่าไม้และผลิตภัณฑ์ไม้อย่างยั่งยืน ให้ชุมชนพึ่งตนเองได้ เช่น การเลี้ยงผึ้ง ทำเครื่องจักสาน การทอเสื่อ ฯลฯ</p>	<p>ทส.</p>
	<p>2.4 ส่งเสริมการท่องเที่ยวเชิงนิเวศเพื่อเป็นการเสริมรายได้ชุมชนโดยไม่เกินกำลังรองรับของระบบนิเวศ</p>	<p>ทส. กก.</p>
	<p>2.5 ส่งเสริมให้ราษฎรที่อยู่อาศัยในพื้นที่ป่ามีรายได้จากการปลูก การฟื้นฟูป่า โดยรัฐสนับสนุนด้านวิชาการและเป็นผู้หาแหล่งทุนให้</p>	<p>ทส. มท.</p>
	<p>2.6 ส่งเสริมให้ราษฎรที่อาศัยในพื้นที่ป่ามีอาชีพเสริมจากการเพาะพันธุ์พืชป่าหายาก โดยวิธีรับช่วงการผลิตจาก</p>	<p>ทส. สถาบันการศึกษา ในท้องถิ่น</p>



มาตรการ	แนวทางการปฏิบัติ	ผู้รับผิดชอบ/ ผู้นำไปปฏิบัติ
	<p>การเพาะเลี้ยงเนื้อเยื่อและศึกษาเพื่อกำหนดแนวทางการรับรองการเพาะเลี้ยงและส่งออกพันธุ์ไม้ที่ถูกต้องตามกฎหมาย</p>	
	<p>2.7 ศึกษาเพื่อกำหนดแนวทางส่งเสริมให้ราษฎรเพาะพันธุ์สัตว์ป่าได้ โดยถูกต้องตามกฎหมายและมีการจดทะเบียนที่ถูกต้อง</p>	ทส.



กลยุทธ์ที่ 5

ส่งเสริมการใช้ประโยชน์ทรัพยากรธรรมชาติอย่างสมดุล และยั่งยืน

ผลผลิต

- (1) เอกชนเข้ามาจัดทำสวนไม้เศรษฐกิจในพื้นที่กรรมสิทธิ์เอกชนมากขึ้น
- (2) แหล่งท่องเที่ยวเชิงนิเวศที่มีการจัดการตามมาตรฐานที่ดี

ตัวชี้วัด

- (1) สวนไม้เศรษฐกิจในพื้นที่เอกชนขยายตัวร้อยละ 10 ใน 5 ปี
- (2) มีแหล่งท่องเที่ยวเชิงนิเวศที่ได้มาตรฐานที่ดี จำนวน 200 แห่ง

มาตรการ	แนวทางการปฏิบัติ	ผู้รับผิดชอบ/ ผู้นำไปปฏิบัติ
1. การจัดการการท่องเที่ยวไม่ให้มีการทำลายระบบนิเวศ	1.1 สํารวจความสามารถในการรองรับนักท่องเที่ยวในอุทยานแห่งชาติ จัดการทรัพยากรท่องเที่ยวและจำนวนนักท่องเที่ยวในแหล่งท่องเที่ยวธรรมชาติให้อยู่ภายใต้ขีดความสามารถที่รองรับได้	ทส.
	1.2 ศึกษาและใช้ค่าธรรมเนียมการเข้าชมเพื่อเป็นเครื่องมือกำกับและดูแลสิ่งแวดล้อม	ทส.
	1.3 ส่งเสริมการลดขยะในพื้นที่อุทยานแห่งชาติ เช่น ใช้คำมัดจำภาชนะเป็น	ทส.



มาตรการ	แนวทางการปฏิบัติ	ผู้รับผิดชอบ/ ผู้นำไปปฏิบัติ
	เครื่องมือลดจำนวนขยะในอุทยานฯ ส่งเสริมการใช้วัสดุที่เป็นมิตรกับสิ่งแวดล้อมหรือบรรจุก๊าซจากธรรมชาติที่สอดคล้องกับทรัพยากรในท้องถิ่น โดยเฉพาะในแหล่งท่องเที่ยวทางธรรมชาติ	
	1.4 กำหนดมาตรการจัดการการท่องเที่ยวในเขตป่าสงวนและเขตอนุรักษ์ เช่น มาตรการจัดการท่องเที่ยวป่า มาตรการควบคุมรถ off road	ทส.
	1.5 พัฒนาระบบการรองรับการท่องเที่ยวให้อยู่ในแนวปฏิบัติที่ดี ประเมิน และให้รางวัลอุทยานแห่งชาติที่จัดการการท่องเที่ยวอย่างยั่งยืนได้ดีที่สุด	ทส.
2. ส่งเสริมและสนับสนุนกิจกรรมเชิงพาณิชย์ที่เกี่ยวข้องกับการใช้ทรัพยากรป่าไม้	2.1 ส่งเสริมการปลูกไม้เศรษฐกิจที่มีรอบตัดฟันยาวในพื้นที่กรรมสิทธิ์เอกชน โดยการให้เงินกู้ดอกเบี้ยต่ำ สนับสนุนภาคเอกชนที่นำเงินมาบริจาคเพื่อการพัฒนาพื้นที่อนุรักษ์ มาหักภาษีเงินได้	ทส.
	2.2 ปรับปรุง พ.ร.บ.สวนป่า พ.ศ. 2535 เกี่ยวกับการขึ้นทะเบียนสวนป่าให้ครอบคลุมสวนป่าที่ปลูกในพื้นที่ของรัฐและไม้เศรษฐกิจทุกชนิด รวมทั้งลดขั้นตอนของกฎระเบียบในการทำไม้จากสวนป่า ให้เหลืออำนาจและจูงใจ	ทส.

มาตรการ	แนวทางการปฏิบัติ	ผู้รับผิดชอบ/ ผู้นำไปปฏิบัติ
	ในการปลูกสร้างสวนป่าทั้งรายใหญ่และรายย่อยอย่างกว้างขวางทั่วประเทศ	
	2.3 จัดทำฐานข้อมูลและระบบสารสนเทศสวนป่าเศรษฐกิจ โดยใช้เทคโนโลยีที่ทันสมัยและเหมาะสมเพื่อวางแผนการทำไม้อย่างเป็นระบบและติดตามและป้องกันการสวมตอการตัดและขนย้ายไม้ที่ไม่ถูกต้องตามกฎหมาย	ทส.
	2.4 สนับสนุนสถาบันเทคโนโลยีด้านพรณไม้และเทคโนโลยีไม้เพื่อเป็นแหล่งศึกษา วิจัยสร้างมูลค่าเพิ่มจากทรัพยากรไม้ ส่งเสริมการวิจัยและพัฒนาเทคโนโลยีเพื่อเพิ่มมูลค่าไม้แปรรูปผลิตภัณฑ์จากไม้ ทั้งนี้ ควรให้ภาคเอกชนมีส่วนร่วมในการกำหนดหัวข้อหรือประเด็นวิจัย เพื่อให้ตรงกับความต้องการของตลาด และเผยแพร่องค์ความรู้และวิทยาการด้านนี้แก่ผู้สนใจโดยทั่วไป	ทส.
	2.5 ประชาสัมพันธ์มาตรการจูงใจและลดหย่อนภาษีสำหรับการวิจัยและพัฒนาด้านไม้เศรษฐกิจโดยภาคเอกชนอย่างแพร่หลาย	กค. ทส. ทส.

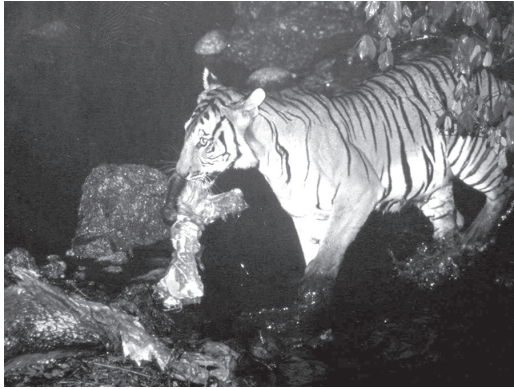


มาตรการ	แนวทางการปฏิบัติ	ผู้รับผิดชอบ/ ผู้นำไปปฏิบัติ
	2.6 ส่งเสริมความร่วมมือระหว่างภาคเอกชน ภาครัฐ และสถาบันการศึกษาในการทำวิจัยเพื่อเพิ่มมูลค่าจากทรัพยากรป่าไม้	
	2.7 สร้างระบบตรวจสอบรับรองที่ได้มาตรฐาน เช่น FSC/มอก. เพื่อส่งเสริมการจัดการป่าไม้ที่ยั่งยืน	ทส.
	2.8 ส่งเสริมการปลูกไม้เศรษฐกิจที่มีศักยภาพสูงในที่เอกชนสำหรับอุตสาหกรรมเยื่อกระดาษอุตสาหกรรมการใช้ไม้ขนาดเล็ก	ทส.
	2.9 รณรงค์และส่งเสริมการใช้ไม้อย่างประหยัดและวัสดุทดแทน	ทส.
	2.10 จัดมาตรการและสิ่งจูงใจ ปรับปรุงกฎ ระเบียบ ให้เอื้อกับการลงทุน	ทส.
3. สร้างความสมดุลของการใช้ประโยชน์และการอนุรักษ์ทรัพยากรธรรมชาติที่ใช้พื้นที่ร่วมกัน	3.1 ศึกษาสำรวจ ทรัพยากรประเภทอื่น ๆ ที่เกิดร่วม หรืออยู่ในพื้นที่ป่าไม้ เช่น ทรัพยากรแร่ เป็นต้น	อก.
	3.2 กำหนดแผนการใช้ประโยชน์ร่วมกัน และกำหนดเขตอนุรักษ์	ทส. อก.

มาตรการ	แนวทางการปฏิบัติ	ผู้รับผิดชอบ/ ผู้นำไปปฏิบัติ
4. ศึกษา วิจัย และ เผยแพร่ความรู้ด้าน วนเกษตร	4.1 ศึกษา รวบรวม เปรียบเทียบ ผล ตอบแทนเชิงพาณิชย์ของวนเกษตรใน รูปแบบต่างๆ และเผยแพร่ให้แก่ เกษตรกร	ทส. สถาบันการศึกษา
	4.2 ส่งเสริมการปลูกไม้ยืนต้นร่วมกับพืช เศรษฐกิจอื่นๆ และป่าชุมชน โดยจัด ทำรูปแบบการส่งเสริมแบบครบวงจร ในขนาดต่างๆ	ทส.



ความหลากหลายทางชีวภาพ



กลยุทธ์ที่ 1 ส่งเสริมการมีส่วนร่วมและสร้างภูมิปัญญาร่วมกันของภาคีต่างๆ เพื่อการจัดการทรัพยากรธรรมชาติและสิ่งแวดล้อม

**ผลผลิต
ตัวชี้วัด**

เกิดการจัดการความหลากหลายทางชีวภาพอย่างมีส่วนร่วม
ระดับความสำเร็จของการจัดการร่วมในพื้นที่เป้าหมาย

ระดับที่ 1 การจัดตั้งการจดทะเบียนฝึกอบรมเครือข่าย และ
จัดทำกติกาการประเมิน

ระดับที่ 2 แผนจัดการได้ผ่านการรับฟังความคิดเห็นจาก
เครือข่าย

ระดับที่ 3 เครือข่ายได้เข้าร่วมดำเนินการ

ระดับที่ 4 เครือข่ายได้เข้าร่วมวางแผน ตัดสินใจ และร่วม
ดำเนินการทุกขั้นตอน

ระดับที่ 5 เครือข่ายเป็นผู้วางแผนดำเนินการและผ่าน
การประเมินผลอย่างมีความสัมฤทธิ์ผลโดย
บุคคลที่ 3

มาตรการ	แนวทางการปฏิบัติ	ผู้รับผิดชอบ/ ผู้นำไปปฏิบัติ
<p>1. การอนุรักษ์และฟื้นฟูทรัพยากรความหลากหลายทางชีวภาพในพื้นที่ที่สำคัญ</p>	<p>1.1 รณรงค์ให้ความหลากหลายทางชีวภาพเป็นวาระแห่งชาติและให้มีการอนุรักษ์และฟื้นฟูพันธุ์พืชและพันธุ์สัตว์ที่ใกล้สูญพันธุ์ให้สำเร็จเป็นรูปธรรม</p>	<p>ทส. กษ.</p>
	<p>1.2 ศึกษาและกำหนดพื้นที่สำคัญหรือพื้นที่เร่งด่วน (hot spot) ในทั้ง 19 กลุ่มป่า เพื่อการดูแลด้านความหลากหลายทางชีวภาพตามลำดับก่อนหลัง และเมื่อมีการกำหนดพื้นที่แล้ว ต้องมีการกำหนดตัวองค์กรกลุ่มบุคคล ชุมชน ที่เข้าไปมีส่วนร่วมและบุคลากรที่จะเข้าไปรับผิดชอบดำเนินการอย่างชัดเจน รวมทั้งจัดประชุมระดมความคิดเห็นร่วมกันระหว่างนักชีววิทยา นักเศรษฐศาสตร์และผู้เกี่ยวข้องทุกๆ ฝ่าย เพื่อการจัดลำดับความสำคัญของแหล่งอนุรักษ์ความหลากหลายทางชีวภาพ</p>	<p>ทส. กษ. วท. ศธ. NGOs</p>
	<p>1.3 ให้ความสำคัญกับการอนุรักษ์ความหลากหลายทางชีวภาพในพื้นที่ชุ่มน้ำ โดยประกาศเป็นพื้นที่คุ้มครองสิ่งแวดล้อม ตามลำดับความสำคัญเร่งรัดการออกหนังสือสำคัญที่หลวงสำหรับพื้นที่ชุ่มน้ำที่เป็นพื้นที่สาธารณะ เพื่อป้องกันการบุกรุกและติดตามการย้ายถิ่นของสัตว์ปีก</p>	<p>ทส. มท.</p>



มาตรการ	แนวทางการปฏิบัติ	ผู้รับผิดชอบ/ ผู้นำไปปฏิบัติ
	เพื่อเฝ้าระวังการแพร่กระจายของไวรัส H5N1	
	1.4 มีการประเมินผลความสำเร็จของการดำเนินการอนุรักษ์และฟื้นฟูความหลากหลายทางชีวภาพ	ทส. NGOs
2. อนุรักษ์และฟื้นฟูความหลากหลายทางชีวภาพของสัตว์ป่า	2.1 ศึกษา วิจัย รวบรวมข้อมูลวิชาการของสัตว์ป่าอย่างเป็นระบบ และจัดทำฐานข้อมูลด้านสัตว์ป่าและระบบนิเวศ	ทส. กษ. NGOs
	2.2 สร้างความร่วมมือด้านการวิจัยสัตว์ป่าและถิ่นที่อยู่อาศัยระหว่างหน่วยงานที่เกี่ยวข้องทั้งในระดับประเทศและนานาชาติ	ทส. กษ. NGOs
	2.3 ศึกษาเพื่อควบคุมชนิดพันธุ์ต่างถิ่นที่มีผลคุกคามต่อความหลากหลายทางชีวภาพ	ทส. กษ.
3. จัดการองค์ความรู้ด้านความหลากหลายทางชีวภาพให้กว้างขวาง โดยเฉพาะในระดับท้องถิ่น	3.1 เตรียมชุมชนให้พร้อมในด้านการอนุรักษ์ความหลากหลายทางชีวภาพให้มีความรู้ในเรื่องสิทธิและหน้าที่ตามกฎหมาย ประโยชน์ที่ปัจเจกชน ชุมชน ประเทศ และโลกจะได้จากฐานความรู้ด้านความหลากหลายทางชีวภาพ	ทส. วท. ศธ. กษ. NGOs สธ.

มาตรการ	แนวทางการปฏิบัติ	ผู้รับผิดชอบ/ ผู้นำไปปฏิบัติ
	3.2 รวบรวมภูมิปัญญาท้องถิ่นด้านความหลากหลายทางชีวภาพ รวมทั้งเชิดชูปราชญ์ชาวบ้านผู้มีความรู้ด้านพรรณพืชสมุนไพร พืชและสัตว์ที่มีประโยชน์ทางด้านอื่นๆ	ทส. วท. ศธ. กษ. NGOs สธ.
	3.3 ส่งเสริมชุมชนให้จัดทำแผนความหลากหลายทางชีวภาพระดับชุมชน รวมทั้งสนับสนุนชาวบ้านในแต่ละท้องถิ่นให้เรียนรู้และเก็บตัวอย่างพืชและสัตว์ในท้องถิ่นของตัวเองและรวบรวมเป็นองค์ความรู้อย่างเป็นระบบไว้ในหมู่บ้านนั้นต่อไป	ทส. วท. ศธ. กษ. NGOs สธ. อบจ.
	3.4 แลกเปลี่ยนความรู้ระหว่างเครือข่ายหมู่บ้านที่มีความสนใจทางด้านทรัพยากรชีวภาพและบูรณาการความรู้กับวิทยาการสมัยใหม่ และต่อยอดความรู้ นั้นกับเครือข่ายหมู่บ้านที่มีความสนใจด้านความหลากหลายทางชีวภาพ	ทส. วท. ศธ. กษ. NGOs สธ.
4. การส่งเสริมและพัฒนาการศึกษาด้านความหลากหลายทางชีวภาพรวมทั้งการศึกษาสถานภาพการ	4.1 สนับสนุนการศึกษาวิจัยในเรื่องความหลากหลายทางชีวภาพพร้อมกันในทุกระดับ ตั้งแต่ระดับท้องถิ่นจนถึงระดับภูมิภาค รวมทั้งกำหนดกรอบและหมวดหมู่ที่มีความเร่งด่วนต้องดำเนินการก่อน	ศธ. / วท. / สธ. / วช. / สกว. / นร. / ทส. / กษ. / NGOs



มาตรการ	แนวทางการปฏิบัติ	ผู้รับผิดชอบ/ ผู้นำไปปฏิบัติ
ดำเนินงานตามพันธกรณี	4.2 ส่งเสริมให้มีการประเมินมูลค่าทรัพยากรความหลากหลายทางชีวภาพที่มีศักยภาพทางเศรษฐกิจ	ทส. กษ.
	4.3 ส่งเสริมการผลิตบุคลากรที่มีความรู้ความเชี่ยวชาญด้านความหลากหลายทางชีวภาพอย่างครบวงจร ตั้งแต่การให้ทุนการศึกษา รวมทั้งแรงจูงใจในรูปของเส้นทางอาชีพ (career path) ที่ชัดเจน	ศธ. NGOs วท. สธ.
	4.4 สนับสนุนการเชื่อมโยงเพื่อนำองค์ความรู้เกี่ยวกับความหลากหลายทางชีวภาพไปใช้ให้เกิดประโยชน์เชิงพาณิชย์	ศธ. / กษ. / NGOs / ทส. / วท. / สธ.
	4.5 ส่งเสริมและสร้างความรู้ความเข้าใจอย่างถูกต้องเกี่ยวกับพืชตัดแต่งพันธุกรรม (GMOs)	วท. (ศวช.) กษ.
	4.6 จัดประชุมระดมความคิดเห็นร่วมกันระหว่างนักชีววิทยานักเศรษฐศาสตร์และผู้เกี่ยวข้องทุกๆ ฝ่าย เพื่อการจัดลำดับความสำคัญของแหล่งอนุรักษ์ความหลากหลายทางชีวภาพ	ทส. ศธ. NGOs วท.

กลยุทธ์ที่ 2 การเพิ่มประสิทธิภาพการบริหารจัดการทรัพยากรธรรมชาติและสิ่งแวดล้อมของทุกภาคี

ผลผลิต มีระบบการบริหารจัดการทรัพยากรความหลากหลายทางชีวภาพที่มีประสิทธิภาพ

- ตัวชี้วัด** ระดับความสำเร็จของการจัดการ
- ระดับที่ 1** ปรับปรุงโครงสร้างการบริหารจัดการของหน่วยงาน (1.4)
 - ระดับที่ 2** สร้างกลไกและเครื่องมือในการคุ้มครองอนุรักษ์ (1.7)
 - ระดับที่ 3** สร้างและพัฒนาบุคลากร (1.5)
 - ระดับที่ 4** พัฒนาระบบกำกับ ดูแล ตรวจสอบ และประเมินผล (1.6)
 - ระดับที่ 5** มีกฎหมาย

มาตรการ	แนวทางการปฏิบัติ	ผู้รับผิดชอบ/ ผู้นำไปปฏิบัติ
1. การบริหารจัดการการอนุรักษ์ทรัพยากรสัตว์ป่าแบบบูรณาการ	1.1 ตรากฎหมายความปลอดภัยทางชีวภาพเพื่อควบคุมการนำทรัพยากรความหลากหลายทางชีวภาพมาใช้ประโยชน์	วท. กษ.
	1.2 จัดทำกฎหมายเพื่อกำหนดระเบียบและมาตรฐานกลางสำหรับทุกหน่วยงานในการควบคุมการเข้าถึงและการจัดการข้อมูลทรัพยากรความหลากหลายทางชีวภาพและการเจรจาแบ่งปันผลประโยชน์อย่างเป็น	ทส.



มาตรการ	แนวทางการปฏิบัติ	ผู้รับผิดชอบ/ ผู้นำไปปฏิบัติ
	<p>ธรรมเพื่อดำเนินการตามอนุสัญญาว่าด้วยความหลากหลายทางชีวภาพ</p>	
	<p>1.3 ตรากฎหมายการจัดการข้อมูลความหลากหลายทางชีวภาพ ทั้งในระดับชาติและระดับท้องถิ่น (เช่น การเข้าถึงข้อมูล การใช้ข้อมูล ระดับความลับและการเปิดเผยข้อมูลลิขสิทธิ์ เป็นต้น)</p>	<p>นร. ทส. NGOs</p>
	<p>1.4 ปรับปรุงโครงสร้างการบริหารจัดการของหน่วยงานด้านการจัดการความหลากหลายทางชีวภาพ และมีระบบฐานข้อมูลองค์กรที่เกี่ยวข้อง</p>	<p>ทส.</p>
	<p>1.5 สร้างและพัฒนาบุคลากรด้านการอนุรักษ์ความหลากหลายทางชีวภาพ</p>	<p>ทส. ศธ.</p>
	<p>1.6 พัฒนาระบบกำกับ ดูแล ตรวจสอบ และประเมินผลด้านการอนุรักษ์</p>	<p>ทส.</p>
	<p>1.7 สร้างกลไกและเครื่องมือในการคุ้มครอง อนุรักษ์ และจัดการการเข้าถึงในเขตอนุรักษ์และแบ่งปันการใช้ประโยชน์ความหลากหลายทางชีวภาพอย่างยั่งยืนและเป็นธรรม</p>	<p>ทส.</p>



กลยุทธ์ที่ 5 ส่งเสริมการใช้ประโยชน์ทรัพยากรธรรมชาติอย่างสมดุล และยั่งยืน

ผลผลิต เกิดเศรษฐกิจบนฐานความหลากหลายทางชีวภาพ
ตัวชี้วัด การเพาะเลี้ยงพืช / สัตว์ป่าเชิงพาณิชย์ (ที่ขึ้นทะเบียน) ขยายตัว

มาตรการ	แนวทางการปฏิบัติ	ผู้รับผิดชอบ/ ผู้นำไปปฏิบัติ
1. การใช้ประโยชน์และการอนุรักษ์ทรัพยากรธรรมชาติ รวมทั้งความหลากหลายทางชีวภาพเพื่อให้เกิดการพัฒนาที่ยั่งยืน	1.1 จัดลำดับความสำคัญและกำหนดแนวทางในการประเมินกลุ่มทรัพยากรที่ควรเร่งสำรวจความหลากหลายทางชีวภาพเพื่อการนำมาใช้ประโยชน์เชิงพาณิชย์ และใช้ระบบข้อมูลระยะใกล้ และระบบการหาพิกัดตำแหน่งด้วยสัญญาณดาวเทียม	ทส. วท. กษ. ศส. ภาคเอกชน



มาตรการ	แนวทางการปฏิบัติ	ผู้รับผิดชอบ/ ผู้นำไปปฏิบัติ
	<p>1.2 จัดทำฐานข้อมูลบัญชีความหลากหลายทางชีวภาพ พร้อมทั้งจัดทำแนวทางการวิจัยและพัฒนา และ/หรือนำมาใช้ประโยชน์ในแนวทางที่ยั่งยืน โดยนำความรู้ด้าน genetics และ biotechnology มาใช้ประโยชน์ควบคู่กับภูมิปัญญาดั้งเดิมของท้องถิ่น</p>	<p>ทส. วท. กษ.</p>
	<p>1.3 ศึกษาการใช้ และส่งเสริมการวิจัยและพัฒนา ร่วมกับภาคเอกชนและสถาบันการศึกษา เพื่อเพิ่มมูลค่าการใช้ทรัพยากรชีวภาพ เช่น ทรัพยากรทะเล จุลินทรีย์ และอื่นๆ เชิงพาณิชย์ โดยใช้เครื่องมือทางเศรษฐศาสตร์</p>	<p>ทส. ภาคเอกชน สถาบัน การศึกษา</p>
<p>2. ส่งเสริมการใช้ประโยชน์ทรัพยากรสัตว์ป่าอย่างยั่งยืน</p>	<p>2.1 จัดการการใช้ประโยชน์ทรัพยากรสัตว์ป่านอกถิ่นที่อยู่อาศัย โดยการส่งเสริมการเพาะเลี้ยงสัตว์ป่าเชิงพาณิชย์ และการพัฒนาสวนสัตว์ทั้งภาครัฐและเอกชน</p>	<p>ทส.</p>
	<p>2.2 จัดการทรัพยากรสัตว์ป่าในถิ่นที่อยู่อาศัยนอกพื้นที่ป่าอนุรักษ์ โดยส่งเสริมและสนับสนุนการจัดการสัตว์ป่าโดยชุมชน</p>	<p>ทส.</p>
	<p>2.3 จัดการการศึกษาและนันทนาการด้านสัตว์ป่าและถิ่นที่อยู่อาศัยของ</p>	<p>ทส.</p>

มาตรการ	แนวทางการปฏิบัติ	ผู้รับผิดชอบ/ ผู้นำไปปฏิบัติ
	สัตว์ป่าตามศักยภาพของพื้นที่โดยการมีส่วนร่วมของประชาชน	
	2.4 ส่งเสริมและสนับสนุนให้เอกชนประชาชนมีส่วนร่วมในการคุ้มครองดูแล และเลี้ยงสัตว์ป่าที่ถูกคุกคาม	ทส.
	2.5 ประเมินความคุ้มค่าทางเศรษฐกิจของการเพาะเลี้ยงสัตว์ป่า	ทส.
	2.6 จัดการการใช้ประโยชน์ทรัพยากรสัตว์ป่าทั้งในและนอกถิ่นที่อาศัยอย่างเป็นระบบ	ทส.
	2.7 จัดทำโครงการอนุรักษ์และขยายพันธุ์พืชพันธุ์สัตว์ที่ใกล้สูญพันธุ์ที่สามารถนำมาใช้เชิงพาณิชย์	ทส.
	2.8 พัฒนาเทคโนโลยีด้านการศึกษาวิจัยสัตว์ป่าและผลผลิตสัตว์ป่า	ทส.





กลยุทธ์ที่ 6 กำกับ ดูแล และฟื้นฟู คุณภาพสิ่งแวดล้อมให้มีความสมดุล และยั่งยืน

ผลผลิต ความหลากหลายทางชีวภาพได้รับการฟื้นฟู
ตัวชี้วัด มีการอนุรักษ์และเพาะเลี้ยงพันธุ์พืช พันธุ์สัตว์ที่ใกล้สูญพันธุ์ ไม่ต่ำกว่า 50 ชนิด

มาตรการ	แนวทางการปฏิบัติ	ผู้รับผิดชอบ/ ผู้นำไปปฏิบัติ
1. อนุรักษ์ความหลากหลายของระบบนิเวศและทรัพยากรสัตว์ป่า	1.1 เพิ่มหรือฟื้นฟูความหลากหลายทางชีวภาพในพื้นที่สำคัญ (Hot spot)	ทส.
	1.2 จัดการสัตว์ป่าและถิ่นที่อาศัยอย่างเป็นรูปธรรม	ทส.

มาตรการ	แนวทางการปฏิบัติ	ผู้รับผิดชอบ/ ผู้นำไปปฏิบัติ
	1.3 จัดการและฟื้นฟูทรัพยากรสัตว์ป่า และถิ่นที่อาศัยให้อยู่ในสภาวะสมดุลตามธรรมชาติ	ทส.
	1.4 อนุรักษ์สัตว์ป่าใกล้สูญพันธุ์นอกถิ่นกำเนิดโดยการจัดหา เพาะเลี้ยง และขยายพันธุ์สัตว์ป่าที่ใกล้สูญพันธุ์	ทส.
	1.5 จัดการพื้นที่อนุรักษ์โดยใช้หลักการเชิงระบบนิเวศ ให้เกิดความเชื่อมโยงด้านการบริหารจัดการพื้นที่อยู่อาศัยของสัตว์ป่าแบบกลุ่มป่า (Complex) และให้เกิดความเชื่อมโยงด้านการบริหารจัดการพื้นที่อยู่อาศัยของสัตว์ป่าระหว่างประเทศ	ทส.
	1.6 เผยแพร่และถ่ายทอดความรู้ด้านสัตว์ป่าและระบบนิเวศให้กับประชาชนทั่วไป	ทส.
	1.7 ระมัดระวังไม่ให้มีการนำพันธุ์ต่างถิ่นเข้ามาในพื้นที่อนุรักษ์	ทส. วท. กษ. ศธ.



ทรัพยากรดินและที่ดิน

กลยุทธ์ที่ 1 ส่งเสริมการมีส่วนร่วมและสร้างภูมิปัญญาร่วมกันของภาคีต่างๆ เพื่อการจัดการทรัพยากรธรรมชาติและสิ่งแวดล้อม

ผลผลิต จำนวนครัวเรือนที่ได้รับการสำรวจ สอบสวนสิทธิ โดยประชาชนมีส่วนร่วม

ตัวชี้วัด ทำการพิสูจน์สิทธิครอบครองได้ไม่ต่ำกว่าร้อยละ 80 ของกลุ่มเป้าหมาย

มาตรการ	แนวทางการปฏิบัติ	ผู้รับผิดชอบ/ ผู้นำไปปฏิบัติ
1. ลดปัญหาความขัดแย้งการถือครองที่ดินโดยประชาชนมีส่วนร่วม	1.1 สำรวจและสอบสวนสิทธิการครอบครองการใช้ประโยชน์ที่ดินและสิทธิทำกินให้แก่ราษฎรโดยให้ประชาชนมีส่วนร่วม และนำหลักเกณฑ์การพิสูจน์สิทธิมาใช้ในแนวทางเดียวกันของทุกหน่วยงาน	ทส. มท. กษ. กน.
	1.2 รับรองสิทธิทำกินชั่วคราวระหว่างการพิสูจน์สิทธิ และรับรองสิทธิให้แก่ราษฎรที่เข้าใช้ประโยชน์ที่ถูกต้องตามกฎหมาย	ทส. กษ. กน.
2. พัฒนาเครือข่ายการฟื้นฟู บำรุงดินและการอนุรักษ์ดินและน้ำ	2.1 สร้างองค์ความรู้ และเผยแพร่เทคโนโลยีการใช้ประโยชน์ที่ดิน การอนุรักษ์ดินและน้ำ การฟื้นฟูบำรุงดิน พร้อมทั้งพัฒนาเครือข่ายอาสาสมัคร	กษ. ทส. ศส. NGOs



กลยุทธ์ที่ 2 การเพิ่มประสิทธิภาพการบริหารจัดการทรัพยากรธรรมชาติและสิ่งแวดล้อมของทุกภาคี

ผลผลิต ฐานข้อมูลมีความสมบูรณ์ ครบถ้วนและเป็นปัจจุบัน (ทันสมัย)

ตัวชี้วัด ระดับความสำเร็จของความสมบูรณ์ครบถ้วนของฐานข้อมูล ไม่ต่ำกว่าร้อยละ 80

มาตรการ	แนวทางการปฏิบัติ	ผู้รับผิดชอบ/ ผู้นำไปปฏิบัติ
1. เร่งรัดการจัดระบบข้อมูลที่ดินเพื่อใช้ในการบริหารจัดการที่ดิน	1.1 กำหนดแนวเขตที่ดินของรัฐ (เช่น แนวเขตป่าไม้ถาวร แนวเขตป่าสงวนแห่งชาติ แนวเขตอุทยานแห่งชาติ แนวเขตพื้นที่คุ้มครองและรักษาพันธุ์สัตว์ป่า ที่ราชพัสดุ ฯลฯ) ให้ชัดเจน	กษ. ทส. มท. กท. กค.



มาตรการ	แนวทางการปฏิบัติ	ผู้รับผิดชอบ/ ผู้นำไปปฏิบัติ
	และสอดคล้องกับแนวเขตที่ดินของเอกชนรวมทั้งจัดทำกฎหมายรับรองแนวเขตใหม่ และกำหนดค่าชดเชยแก่เอกชนผู้เสียผลประโยชน์จากการปรับแนวเขต	
	1.2 จัดทำระบบฐานข้อมูลที่ ดินที่ประชาชนสามารถเข้าถึงและตรวจสอบสถานภาพพื้นที่ถือครองของตนเองได้	มท. ทส. กษ.
2. จำแนกที่ดินตามศักยภาพและข้อจำกัดของที่ดินเพื่อการใช้เชิงสาธารณะ ปโภคและโครงการขนาดใหญ่	2.1 จำแนกศักยภาพและข้อจำกัดของพื้นที่ (นอกเหนือไปจากดินเค็ม) ทั้งในด้านวิศวกรรม ความเสี่ยงภัยและภูมิทัศน์ เพื่อเป็นฐานความรู้ของการออกแบบทางวิศวกรรมของการก่อสร้างโครงสร้างพื้นฐาน (จำแนกเขตดินละลายน้ำ เขตดินอ่อน)	กษ. ทส.
	2.2 เผยแพร่ความรู้ให้แก่ประชาชน ภาคเอกชนและส่วนราชการที่เกี่ยวข้อง	มท.

กลยุทธ์ที่ 3 การขับเคลื่อนองค์กรปกครองส่วนท้องถิ่น (อปท.) เพื่อการจัดการทรัพยากรธรรมชาติและสิ่งแวดล้อมในเชิงรุก

ผลผลิต อปท. มีฐานข้อมูลการถือครองและการใช้ประโยชน์ที่ดินในระดับท้องถิ่น

ตัวชี้วัด ร้อยละ 25 ของ อปท. นำฐานข้อมูลไปใช้ประโยชน์ในการจัดการที่ดิน

มาตรการ	แนวทางการปฏิบัติ	ผู้รับผิดชอบ/ ผู้นำไปปฏิบัติ
1. ปรับปรุงการบริหารจัดการที่ดินและสิ่งแวดล้อมในระดับท้องถิ่น	1.1 ตรวจสอบรายชื่อผู้ถือครองที่ดินกับฐานข้อมูลการถือครองที่ดินและแผนที่การใช้ที่ดินรายพิช เพื่อเป็นข้อมูลสำหรับการบริหารจัดการที่ดิน	กษ. มท.
	1.2 ถ่ายทอดฐานข้อมูลและให้ความรู้กับอปท. และชุมชนที่เกี่ยวข้อง	กษ.
	1.3 ให้ความรู้เรื่องผลเสียจากการเผาในที่โล่งแก่ อปท. เพื่อให้ อปท. ติดตามให้เจ้าของที่ดินปฏิบัติตามมาตรการห้ามและป้องกันการเผาในที่โล่ง	มท.





กลยุทธ์ที่ 4 ส่งเสริมการเข้าถึงและการใช้ประโยชน์ทรัพยากรอย่างเป็นธรรมเพื่อลดความยากจน

ผลผลิต ปรับปรุงคุณภาพดินสำหรับเกษตรกรยากจน (2 ล้านราย)
ตัวชี้วัด ร้อยละ 80 ของเกษตรกรที่ยากจนได้รับการปรับปรุงคุณภาพดิน

มาตรการ	แนวทางการปฏิบัติ	ผู้รับผิดชอบ/ ผู้นำไปปฏิบัติ
1. ส่งเสริมการกระจายการถือครองที่ดินและลดความขัดแย้งของการใช้ประโยชน์ที่ดิน	1.1 เร่งรัดโครงการจัดที่ดินสำหรับคนยากจนอย่างครบวงจร ควรจัดซื้อที่ดินที่อุดมสมบูรณ์มาให้ราษฎรยากจนเช่าหรือเช่าซื้อ ไม่ควรใช้พื้นที่ป่าหรือพื้นที่อนุรักษ์	มท. / กท. / กษ. / พม. / กค. / ทส.

มาตรการ	แนวทางการปฏิบัติ	ผู้รับผิดชอบ/ ผู้นำไปปฏิบัติ
	1.2 สนับสนุนทางเลือกอาชีพอื่นให้แก่คนยากจน	กษ. / ทส. / มท. / พม. / รง.
	1.3 จัดพื้นที่ให้ชุมชนดั้งเดิมซึ่งอาศัยในพื้นที่สาธารณะให้มีที่อยู่อย่างถูกต้องตามกฎหมายในลักษณะสิทธิร่วมของชุมชน	ทส. มท. กษ.
	1.4 ยกเลิก พ.ร.บ.ภาษีบำรุงท้องที่ พ.ศ. 2508 พ.ร.บ.ภาษีโรงเรือนและที่ดิน พ.ศ. 2475 รวมทั้งแรงจัดและประกาศใช้ พ.ร.บ.ภาษีที่ดินและสิ่งปลูกสร้าง โดยใช้ฐานภาษีเดียว	มท.
	1.5 แรงจัดและประกาศใช้พระราชบัญญัติที่ดินและสิ่งปลูกสร้าง เก็บภาษีที่ดินในอัตราก้าวหน้าและในอัตราที่สูงขึ้นจากที่ดินที่มีได้ใช้ประโยชน์	มท.
2. ปรับปรุงคุณภาพดินสำหรับราษฎรที่ยากจน	2.1 จัดคาราวานแก้จนเพื่อแก้ไขปัญหาคุณภาพดินสำหรับราษฎรที่ยากจน	กษ.
	2.2 สนับสนุนปัจจัยในการปรับปรุงคุณภาพดินสำหรับเกษตรกรที่ยากจน (2 ล้านราย) เช่น การใช้ปุ๋ยชีวภาพ	กษ.



กลยุทธ์ที่ 6 กำกับ ดูแลและฟื้นฟูคุณภาพสิ่งแวดล้อมให้มีความสมดุลและยั่งยืน

ผลผลิต พื้นที่ดินที่ได้รับการฟื้นฟูและปรับปรุงคุณภาพดิน
ตัวชี้วัด พื้นที่ดินที่ได้รับการฟื้นฟูและปรับปรุงคุณภาพดินเพิ่มขึ้นไม่น้อยกว่าร้อยละ 2 ของพื้นที่เกษตรกรรมต่อไป

มาตรการ	แนวทางการปฏิบัติ	ผู้รับผิดชอบ/ ผู้นำไปปฏิบัติ
1. เพิ่มศักยภาพการใช้ประโยชน์ที่ดิน	1.1 ส่งเสริมการใช้แผนที่เขตการใช้ที่ดินรายพืชเพื่อให้เกษตรกรใช้ประโยชน์ที่ดินให้เหมาะสมกับศักยภาพของพื้นที่และวิถีชีวิต	กษ.
	1.2 สร้างองค์ความรู้ด้านวิธีปฏิบัติทางการเกษตรที่ดี (Good Agricultural Practices: GAP)	กษ.
	1.3 ส่งเสริมการทำเกษตรตามแนวพระราชดำริเศรษฐกิจพอเพียง เพื่อลดการปลูกพืชเชิงเดี่ยวและสร้างความหลากหลายทางชีวภาพให้กับพื้นที่เกษตร	กษ.
	1.4 เปลี่ยนการใช้ประโยชน์ที่ดินในพื้นที่สูงชัน (>35%) ให้เป็นพื้นที่อนุรักษ์ดินและน้ำ	กษ. ทส.

มาตรการ	แนวทางการปฏิบัติ	ผู้รับผิดชอบ/ ผู้นำไปปฏิบัติ
	1.5 ใช้มาตรการทางเศรษฐศาสตร์จูงใจให้เกิดการใช้ประโยชน์ที่ดินอย่างเหมาะสม	กค. มท.
2. พื้นฟูทรัพยากรดินและสภาพแวดล้อมในพื้นที่ดินเสื่อมโทรม	2.1 ป้องกันการชะล้างพังทลายของดินโดยจัดทำระบบอนุรักษ์ดินและน้ำรวมทั้งการปลูกหญ้าแฝก	กษ. ทส.
	2.2 ปรับปรุงดิน โดยการเพิ่มอินทรีย์วัตถุ โดยการใช้ปุ๋ยอินทรีย์ (ปุ๋ยพืชสด ปุ๋ยหมัก ปุ๋ยน้ำ) และปลูกพืชหมุนเวียน	กษ.
	2.3 ปรับเปลี่ยนระบบการผลิตโดยการใช้สารอินทรีย์เพื่อลดการใช้สารเคมีทำการเกษตร	กษ.
	2.4 ปรับปรุงดินเปรี้ยวและควบคุมระดับน้ำ	กษ.
	2.5 สร้างแรงจูงใจเพื่อยุติการเผาในพื้นที่โล่งเพื่อป้องกันดินเสื่อมโทรม	มท. / กท. / กษ. / ทส.
3. ป้องกันและแก้ไขปัญหาการแพร่กระจายของดินเค็ม	3.1 ลดระดับน้ำใต้ดินเพื่อมิให้เกลือขึ้นสู่อิวดิน โดยปลูกป่าหรือไม้ยืนต้นในพื้นที่รับน้ำ (recharge area)	กษ. ทส.
	3.2 หลีกเลี่ยงการสร้างแหล่งน้ำบนพื้นที่ที่มีความเสี่ยงด้านการแพร่กระจายของดินเค็ม	กษ. ทส.



มาตรการ	แนวทางการปฏิบัติ	ผู้รับผิดชอบ/ ผู้นำไปปฏิบัติ
	3.3 ควบคุมการทำเกลือสินเธาว์ที่มีผลกระทบบสูง	อก. / กษ. ทส.
	3.4 พัฒนาและสร้างอาชีพใหม่ให้ผู้ผลิตเกลือสินเธาว์ในภาคอีสาน จัดทะเบียนผู้ต้องการเลิกอาชีพเกลือ โดยใช้มาตรการทางการเงินการคลัง เพื่อสนับสนุนการเปลี่ยนอาชีพ (เช่น การให้กู้เงินปลอดดอกเบี้ยเพื่อเริ่มอาชีพใหม่) พัฒนาทางเลือกธุรกิจและอาชีพอื่นๆ (เช่น การปลูกพืชทนเค็ม อุตสาหกรรมในครัวเรือน : OTOP เป็นต้น)	พม. อก.
	3.5 สนับสนุนการวิจัยเพื่อป้องกันและฟื้นฟูพื้นที่ดินเค็มร่วมกับสถาบันการศึกษา องค์กรพัฒนาเอกชน และประชาคมในพื้นที่ เพื่อพัฒนาการจัดการพื้นที่ดินเค็มอย่างเป็นระบบ โดยมีพื้นที่นำร่อง และการคำนวณต้นทุนการฟื้นฟูอย่างชัดเจน วิเคราะห์ความคุ้มค่าในการจัดการดินเค็มเพื่อการเกษตร	กษ. ศธ. NGOs ประชาคม
	3.6 ติดตามมติคณะกรรมการสิ่งแวดล้อมแห่งชาติที่ให้อุตสาหกรรมเลี้ยงกุ้งน้ำเค็มในพื้นที่น้ำจืด และฟื้นฟูพื้นที่เลี้ยงกุ้งให้สามารถนำกลับมาใช้ประโยชน์ได้อีก	กษ. มท. ทส.

บทบาทภาครัฐ-ภาคประชาชน

กลยุทธ์ในการจัดการ ทรัพยากรป่าไม้ ความหลากหลายทางชีวภาพ ทรัพยากรดินและที่ดิน

กลยุทธ์ที่ 1

ส่งเสริมการมีส่วนร่วมและสร้างภูมิปัญญา
ร่วมกันของภาคีต่างๆ เพื่อการจัดการทรัพยากร
ธรรมชาติและสิ่งแวดล้อม

บทบาทภาครัฐ

รัฐบาลโดยกระทรวงทรัพยากรธรรมชาติและสิ่งแวดล้อมต้องร่วมมือกับกระทรวงมหาดไทย สนับสนุนให้เกิดการจัดการทรัพยากรธรรมชาติร่วมกันระหว่างภาครัฐและภาคประชาชน เพื่อเป็นแนวทางต้นแบบในการสร้างแรงจูงใจ ให้แต่ละพื้นที่มีการปรับปรุงระบบการจัดการให้มีความยั่งยืน โดยเฉพาะในส่วนของความหลากหลายทางชีวภาพ

จำเป็นอย่างยิ่งที่จะต้องกำหนดพื้นที่สำคัญ หรือการทำไชนิ่ง เพื่อจัดลำดับความสำคัญของพื้นที่ ในการดูแลอนุรักษ์ความหลากหลายทางชีวภาพ หลัง



จากนั้นก็จะต้องกำหนดตัวองค์กรที่จะเข้าไปมีส่วนร่วม ซึ่งจะต้องมีความหลากหลายตามไปด้วย ไม่ว่าจะเป็นภาคราชการหรือประชาชน ในส่วนของรัฐบาลจำเป็นที่กระทรวงทั้งหมดที่เกี่ยวข้องคือกระทรวงทรัพยากรธรรมชาติและสิ่งแวดล้อม กระทรวงเกษตรและสหกรณ์ กระทรวงวิทยาศาสตร์และเทคโนโลยี และกระทรวงศึกษาธิการ จะต้องเข้ามามีส่วนร่วมในการจัดการ อีกทั้งเปิดโอกาสเชิญตัวแทนชุมชนและองค์กรพัฒนาเอกชนเข้ามามีบทบาทร่วมในการวางแผนการจัดการด้วย เนื่องจากเรื่องนี้เป็นเรื่องที่ซับซ้อน การระดมสมองของหน่วยงานที่หลากหลายจะทำให้เข้าถึงประเด็นปัญหาได้เป็นอย่างดีและเท่าทัน

รัฐบาลต้องเร่งสร้างความร่วมมือการวิจัยทั้งด้านทรัพยากรความหลากหลายทางชีวภาพและสัตว์ป่า และจัดทำข้อมูลพื้นฐานอย่างเป็นระบบ ให้ทั้งประเทศใช้ข้อมูลที่ออกมาจากฐานเดียวกันและเป็นฐานข้อมูลที่มีความน่าเชื่อถือ นอกจากนี้ควรมีการรวบรวมองค์ความรู้เกี่ยวกับการบริหารจัดการทรัพยากรป่าไม้สัตว์ป่า และความหลากหลายทางชีวภาพจากทุกแหล่งเท่าที่มีเพื่อนำมาจัดเก็บรวบรวมให้เป็นระบบ อาจสังเคราะห์ทำเป็นตำราเรียนในระดับชุมชน เพื่อลดการรวมศูนย์การจัดการทรัพยากร ซึ่งปัจจุบันพบว่าเฉพาะองค์ความรู้ตามแนวกระแสหลักหรือของรัฐบาล และความรู้ที่ผ่านการถ่ายทอดอย่างเป็นทางการในสถาบันการศึกษาเท่านั้นที่จะได้รับความน่าเชื่อถือและนำมาปฏิบัติ การรวบรวมองค์

ความร่วมมือระหว่างภาครัฐ เอกชน และชาวบ้าน จะทำให้เราสามารถสร้างตำราการบริหารจัดการ ทรัพยากรธรรมชาติที่มีความรอบคอบ รัดกุมและ รอบด้าน รวมทั้งเท่าทันปัญหา

สิ่งสำคัญที่จะทำให้เกิดความร่วมมือได้คือ ต้องมีการแก้ไขกฎหมายที่เกี่ยวข้องกับป่าไม้ สัตว์ป่า ที่ดินและทรัพยากรชีวภาพทุกฉบับที่มีอยู่ เพื่อให้ สอดคล้องกับสิทธิพื้นฐานของประชาชนตามรัฐ ธรรมนูญ และเพื่อรับรองสิทธิชุมชนในการจัดการ ทรัพยากรโดยเฉพาะป่าไม้และทรัพยากรชีวภาพ เช่น การแก้ไขเพิ่มเติมพระราชบัญญัติอุทยานแห่งชาติ พระราชบัญญัติป่าสงวนแห่งชาติ และพระราชบัญญัติ สงวนและคุ้มครองสัตว์ป่า เพื่อให้มีความยืดหยุ่นมาก ขึ้นในกรณีที่มีประชาชนหรือชุมชนตั้งอยู่ในเขตป่า เพื่อเตรียมการมิให้ขัดแย้งกับพระราชบัญญัติป่า ชุมชน พ.ศ....ที่อาจจะมีการตราใช้ในอนาคต

ในส่วนของการจัดการที่ดิน จะต้องเร่งลด ปัญหาความขัดแย้งการถือครองที่ดินโดยให้ประชาชน มีส่วนร่วม จัดทำการสำรวจและสอบสวนสิทธิการ ครองครองการใช้ประโยชน์ที่ดินและสิทธิทำกินโดยให้ ราษฎรมีส่วนร่วม และทุกหน่วยงานต้องมีหลักเกณฑ์ การพิสูจน์สิทธิในแนวทางเดียวกัน เพื่อให้เกิดการ ยอมรับร่วมกัน โดยออกเป็นกฎระเบียบที่จำเป็นและ รัดกุมเพื่อกำหนดแนวทางที่ชัดเจนเกี่ยวกับการพิสูจน์ สิทธิและจัดทำแนวเขตของชุมชนที่อยู่ในป่า โดยให้ ประชาชนมีส่วนร่วมในกระบวนการพิสูจน์สิทธิ



บทบาทภาคประชาชน

ให้ความร่วมมือกับภาครัฐ ในการจัดทำองค์ความรู้ เพราะชาวบ้านโดยเฉพาะที่อยู่ในชุมชนที่มีทรัพยากรต่างๆ จะเป็นผู้ที่มีความรู้และใช้ประโยชน์จากทรัพยากรต่างๆ โดยตรง ดังนั้นจะเป็นผู้ที่รู้จักและเข้าใจทรัพยากรธรรมชาติในชุมชนได้ดีกว่าเจ้าหน้าที่ของรัฐ ซึ่งสับเปลี่ยนหมุนเวียนกันมาดำรงตำแหน่ง ดังนั้นความรู้และประสบการณ์ของชาวบ้านในการดูแลจัดการทรัพยากรป่าไม้ สัตว์ป่า และความหลากหลายทางชีวภาพจึงเป็นสิ่งสำคัญ

ประชาชนควรรวมตัวกันจัดตั้งกลุ่มของตัวเอง หรือเครือข่ายเยาวชน และสร้างความเข้มแข็งด้วยการจัดกิจกรรมต่างๆ อย่างสม่ำเสมอ เพื่อสร้างความมั่นใจให้กับภาครัฐว่า อย่างน้อยตัวแทนชาวบ้านที่เป็นตัวเป็นตนมีอยู่ และพร้อมที่จะเข้าร่วมงานกับภาครัฐในทันที และเพื่อยืนยันความเข้มแข็งขององค์กรชาวบ้านด้วย

นอกจากนี้ในกรณีของชาวบ้านที่อาศัยอยู่ในเขตป่าอนุรักษ์ ควรมีการกำหนดกฎกติกาการใช้ประโยชน์ทรัพยากรต่างๆ ที่อยู่ในเขตป่าให้ชัดเจน กำหนดบทลงโทษหากมีใครเข้าไปตัดไม้ในกรณีที่เกินกว่ากฎเกณฑ์ที่ชุมชนตั้งขึ้นมา หรือการขายสิทธิที่อยู่อาศัยให้กับคนนอกชุมชน

ทั้งนี้บทลงโทษควรให้เป็นเรื่องของมาตรการการกีดกันทางสังคมหรือเศรษฐกิจ เช่น อาจตั้งกติกาดังราคาค่าปรับคนทำผิด แล้วนำเงินมาใช้ในกิจกรรม

ที่เป็นประโยชน์ร่วมกันของชุมชน ซึ่งการตั้งกฎกติกาในการดูแลทรัพยากรร่วมกันเช่นนี้ จะเป็นการพิสูจน์ให้ภาครัฐเห็นอย่างชัดเจนถึงประสิทธิภาพและศักยภาพของชุมชนและองค์การปกครองส่วนท้องถิ่นในการดูแลจัดการทรัพยากรธรรมชาติในชุมชนตนเอง หรือหากมีการกระทำความผิดของบุคคลอื่นที่อยู่นอกชุมชน เช่น มีการลักลอบตัดไม้ทำลายป่า ล่าสัตว์ ชาวบ้านหรือเครือข่ายควรเคลื่อนไหวจับกุมเพื่อให้มีการดำเนินคดี รวมทั้งอาจจะแจ้งสื่อมวลชนในท้องถิ่น เพื่อให้ปรากฏเป็นข่าว ให้เป็นตัวอย่างของความเข้มแข็งที่จะไม่มีใครกล้าเข้ามากระทำความผิดในชุมชนนั้นๆ อีก

นอกจากนี้แต่ละชุมชนควรพยายามสร้างนักเจรจาและนักคิดของตนเองขึ้นมา เพื่อให้เป็นตัวแทนในการเจรจากับภาครัฐ โดยตัวแทนควรเป็นผู้มีศิลปะในการใช้ถ้อยคำ มีจุดยืนที่ชัดเจนและเข้าใจประเด็นปัญหาของชุมชนเป็นอย่างดี เพื่อให้สามารถนั่งบนโต๊ะเจรจากับฝ่ายรัฐได้อย่างรู้เท่าทันกัน ทั้งนี้หลายครั้งพบว่า เมื่อตัวแทนชาวบ้านไม่แข็งก็จะยอมโอนอ่อนผ่อนตามกฎระเบียบหรือข้อเสนอของรัฐ ซึ่งบางครั้งไม่ก่อให้เกิดผลดีในระยะยาวกับชุมชน

เมื่อมีการตั้งโต๊ะเจรจาและทำงานร่วมกันกับภาครัฐ และหน่วยงานอื่น จนหาข้อสรุปได้ กฎ กติกา รวมทั้งระเบียบกฎหมายที่ออกมาโดยทุกฝ่ายมีส่วนร่วมก็เป็นเรื่อง que ทุกคนต้องให้การยอมรับและปฏิบัติตาม โดยเฉพาะเมื่อมีการกำหนดเงื่อนไขการใช้ประโยชน์



ที่ดิน ทั้งนี้พบว่าสาเหตุสำคัญประการหนึ่งที่มีผู้ได้รับผลกระทบจากเหตุการณ์ดินถล่มในภาคเหนือโดยเฉพาะที่ จ.อุตรดิตถ์ มาก เป็นเพราะประชาชนเข้าไปตั้งบ้านเรือนใกล้พื้นที่ป่าต้นน้ำซึ่งดินมีความอ่อนไหวอยู่แล้วมากเกินไป และยังคงมีการลักลอบตัดไม้อยู่ด้วย ชาวบ้านเองควรเลิกการตัดไม้ทำลายป่าด้วย ขณะเดียวกันก็ช่วยเป็นหูเป็นตาให้ภาครัฐกรณีนายทุนต่างถิ่นเข้าไปตัดไม้และยึดครองที่ดินเพื่อทำธุรกิจสวนตัว

กลยุทธ์ที่ 2

การเพิ่มประสิทธิภาพการบริหารจัดการ
ทรัพยากรธรรมชาติและสิ่งแวดล้อม

บทบาทภาครัฐ

ภาครัฐต้องพยายามทำทุกอย่างเพื่อไม่ให้พื้นที่ป่าไม้ทุกพื้นที่ลดลงและไม่ให้มีการลักลอบล่าสัตว์ป่า กระทั่งทรัพยากรธรรมชาติและสิ่งแวดล้อม ควรมีการประสานงานร่วมมือกับสำนักงานป้องกันและปราบปรามการฟอกเงิน หรือ ป.ป.ง. เพื่อนำกฎหมายฟอกเงินมาใช้กับผู้บุกรุกพื้นที่รายใหญ่ เพื่อให้มีการลงโทษขั้นสูงและยึดพื้นที่ป่ากลับมาเป็นของรัฐ และควรมีการร่วมมือกันระหว่างกระทรวงทรัพยากรธรรมชาติและสิ่งแวดล้อม กระทรวงมหาดไทย และกระทรวงยุติธรรม เพื่อตรวจสอบการใช้อำนาจของเจ้าหน้าที่ผู้ปฏิบัติหน้าที่ให้อยู่ในกรอบของหลัก

นิติธรรมและมนุษยธรรม และให้มีระบบคุ้มครอง
ประชาชนที่ถูกคุกคามจากผู้ใช้อำนาจรัฐโดยมิชอบ

ในส่วน of ทรัพยากรที่ดินและดิน ควรเร่งจัด
ระบบข้อมูลที่ดินให้เป็นไปอย่างมีประสิทธิภาพและ
เปิดเผยโปร่งใส ให้ประชาชนทุกคนสามารถตรวจสอบ
ได้ว่าที่ดินในละแวกบ้านชุมชนของตนเอง ใครเป็นผู้
ถือครองอยู่บ้างในจำนวนเท่าไร และเพื่อให้ประชาชน
สามารถตรวจสอบสถานภาพการถือครองที่ดินของ
ตนเองได้ กระทรวงเกษตรและสหกรณ์และกระทรวง
ทรัพยากรธรรมชาติและสิ่งแวดล้อมควรร่วมมือกัน
จำแนกศักยภาพและข้อจำกัดของพื้นที่ทั้งในด้าน
วิศวกรรม ความเสี่ยงภัยและภูมิทัศน์ เพื่อเป็นฐาน
ความรู้การออกแบบทางวิศวกรรมโครงสร้างพื้นฐาน
เพื่อให้ความสอดคล้องกับสภาพดินของแต่ละพื้นที่
อันจะหมายถึงเป็นการจัดการความเสี่ยงที่อาจจะเกิด
ขึ้นได้ด้วย

บทบาทภาคประชาชน

สร้างเครือข่ายคนรักป่า โดยเริ่มจากในชุมชน
ของตนเองแล้วขยายต่อไปประสานงานกับชุมชนใกล้เคียง
เพื่อให้เกิดเป็นเครือข่ายให้เป็นการกำลังสำคัญใน
การขับเคลื่อนนโยบายสาธารณะต่างๆ ที่เกี่ยวข้องกับ
ป่าไม้ ที่ดินและอื่นๆ ให้เป็นตัวแทนที่เป็นปากเสียง
ของชาวบ้านที่แท้จริง ในการเจรจาต่อรองและสร้าง
ความโปร่งใสให้กับนโยบายและการปฏิบัติตาม
นโยบายของรัฐบาล



หากเป็นไปได้ชุมชนคนรักป่าในแต่ละที่ ควรหาทางจัดกิจกรรมเชิงรุกเพื่อสื่อสารกับคนเมืองหรือคนที่อยู่นอกเขตป่า เช่น การแนะนำป่าชุมชนหรือพื้นที่อนุรักษ์ของตนเอง เพื่อให้เป็นที่รู้จัก รวมถึงนำเสนอวิธีการปกป้องรักษาดูแล โดยอาจชักชวนเจ้าหน้าที่ของรัฐเข้ามาร่วมกิจกรรมด้วย เพื่อให้เข้าใจวิถีชีวิตที่แท้จริงของคนที่มีชีวิตอยู่ในเขตป่าอนุรักษ์ รวมทั้งหา กิจกรรมที่อาจจะเป็นการหารายได้เข้าชุมชน เพื่อให้ชุมชนสามารถดำเนินกิจการต่างๆ ได้ เช่น ชุมชนคนรักป่าที่ภาคเหนือ ที่มีการรวมตัวกันจัดกิจกรรมท่องเที่ยวทางนิเวศน์ไปในชุมชนต่างๆ เพื่อให้ความรู้กับประชาชนที่อยู่ในเมืองและเพื่อฝึกเยาวชนตัวน้อยของชุมชนให้เติบโตขึ้นมาอย่างเข้าใจสภาพแวดล้อมของชุมชนตัวเอง ด้วยการฝึกให้เป็นมัคคุเทศก์หรือไกด์นำทางเดินป่า

กิจกรรมของกลุ่มชาวบ้านควรจัดให้มีความน่าสนใจ เช่น การสัญจรสู่ต้นทางอาหาร ที่ชุมชนคนรักป่าภาคเหนือจัดขึ้น นำคนในเมืองไปเด็ดยอดชากกลางหุบเขาที่หนาวเย็นของภาคเหนือ เสาะหาหนอนรด่วนในดงไม้ไผ่ เป็นต้น

ซึ่งประสบการณ์การท่องเที่ยวที่คนเมืองได้รับจากการร่วมกิจกรรม นอกจากจะทำให้มองเห็นความเหนื่อยยากของการหาอาหารของชีวิตชาวบ้านในชุมชนแล้ว ยังจะทำให้เกิดความรู้ความเข้าใจในวิถีชีวิตที่แท้จริงของชาวบ้านที่มีชีวิตพึ่งพิงกับป่า ซึ่งสุดท้ายความเข้าใจของคนเมืองจะกลับมาเป็นแรง

สนับสนุนชาวบ้านในชุมชนได้ในระยะยาว

สิ่งสำคัญคือ ชาวบ้านต้องไม่เป็นผู้ทำผิดเอง และช่วยเป็นหูเป็นตาให้เจ้าหน้าที่รัฐในการเฝ้าระวัง คนลักลอบตัดไม้ หรือล่าสัตว์ จัดตั้งกลุ่มองค์กรตัวเอง ขึ้นมา จัดการบริหารทรัพยากรความหลากหลายทาง ชีวภาพ และสร้างความตระหนักให้กับสมาชิกใน ชุมชนท้องถิ่นเข้าใจ และมองเห็นความสำคัญของ ทรัพยากรชีวภาพร่วมกัน เนื่องจากต้นไม้ใบหญ้าที่เรา เห็นกันดาษดื่น สักวันหนึ่งอาจกลายเป็นยารักษา โรคราคาแพงก็ได้ การสร้างความตระหนักรู้ร่วมกันใน หมู่ภาคประชาชน จะทำให้เรามองเห็นคุณค่าและ ห่วงแหนทรัพยากรของตัวเองมากยิ่งขึ้น

นอกจากนี้ชาวบ้านที่เป็นเกษตรกร ต้องไม่ขาย ที่ดินให้กับคนนอกชุมชน เพราะนั่นอาจเป็นการเริ่มนำ อุตสาหกรรมท่องเที่ยวหรือการพัฒนาอสังหาริมทรัพย์ เข้าไปสู่ชุมชน อันจะทำให้เกิดการเปลี่ยนมือของที่ดิน ได้ง่ายและรวดเร็วยิ่งขึ้น ซึ่งนั่นหมายความว่า ปัญหา ความยากจนจะไม่ได้รับการแก้ไขให้หมดไป เพราะ เมื่อสูญเสียที่ดินเท่ากับขาดปัจจัยในการผลิตพืชผล ทางการเกษตรที่สำคัญไป โอกาสที่ชาวนาที่สูญเสีย ที่ดินจะยากจนอยู่เหมือนเดิม จึงมีสูงกว่าชาวนาที่ยังมี ที่ดินเป็นต้นทุน

ปฏิบัติตามกฎระเบียบที่ผ่านการร่างโดยการ ระดมความเห็นร่วมกันระหว่างทุกฝ่ายที่มีส่วนเกี่ยวข้อง



กลยุทธ์ที่ 3

การขับเคลื่อนองค์กรปกครองส่วนท้องถิ่น (อปท.) เพื่อการจัดการทรัพยากรธรรมชาติและสิ่งแวดล้อมในเชิงรุก

บทบาทภาครัฐ

กระทรวงทรัพยากรธรรมชาติและสิ่งแวดล้อม และกระทรวงมหาดไทยควรร่วมมือกันสนับสนุนและส่งเสริม ให้มีการจัดตั้งเครือข่ายองค์กรปกครองส่วนท้องถิ่น เพื่อขับเคลื่อนให้องค์กรปกครองส่วนท้องถิ่น เข้ามามีบทบาทในการบริหารจัดการทรัพยากรธรรมชาติและสิ่งแวดล้อมในเชิงรุก จัดทำทะเบียนรายชื่อเครือข่ายองค์กรปกครองส่วนท้องถิ่นในพื้นที่ที่มีความต่อเนื่องกัน และจัดทำแผนปฏิบัติการร่วมกันกับองค์กรปกครองส่วนท้องถิ่น รวมทั้งให้ความรู้ความเข้าใจเกี่ยวกับบทบาทหน้าที่ขององค์กรปกครองส่วนท้องถิ่น และชุมชนในการจัดการทรัพยากรธรรมชาติ โดยในช่วงแรกจำเป็นที่จะต้องมีการเป็นพี่เลี้ยงอย่างใกล้ชิด ทั้งนี้อาจขอความร่วมมือจากองค์กรพัฒนาเอกชน หรือสถาบันทางวิชาการ สถาบันการศึกษาในท้องถิ่นให้เข้ามาช่วยเป็นพี่เลี้ยง เนื่องจากองค์กรปกครองส่วนท้องถิ่นแต่ละแห่งอาจยังไม่เข้าใจบทบาทหน้าที่ของตนเองดีพอ และเพื่อไม่ให้องค์กรปกครองส่วนท้องถิ่นยอมต่ออิทธิพลที่มีในท้องถิ่น อันอาจทำให้เกิดการบิดเบือนหน้าที่ของตนเองไป เข้าข้างอิทธิพลท้องถิ่นได้

ในส่วนของการตรวจเกษตรและสหกรณ์ต้องเข้ามา มีบทบาทในเรื่องของการปรับปรุงการบริหารจัดการที่ดิน โดยประสานงานกับกระทรวงมหาดไทย ตรวจสอบรายชื่อผู้ถือครองที่ดินกับฐานข้อมูลการครอบครองที่ดินและแผนที่การใช้ที่ดิน เพื่อเป็นข้อมูลสำหรับบริหารจัดการที่ดิน แล้วถ่ายทอดฐานข้อมูลที่รวบรวมสังเคราะห์ขึ้นมาได้ให้กับชาวบ้านในชุมชน และองค์กรปกครองส่วนท้องถิ่น

รวมทั้งต้องให้ความรู้กับชาวบ้านในเรื่องของการกระทำต่างๆ ที่อาจก่อให้เกิดผลเสียกับดินในระยะยาว เช่น การตัดไม้จนไม่เหลือสิ่งใดให้ยึดเหนี่ยวมวลดิน อันทำให้เกิดปัญหาดินถล่ม หรือการเร่งใช้ปุ๋ยเคมีมากเกินไปจนทำให้เกิดการเสื่อมโทรมของดินในระยะยาว

บทบาทภาคประชาชน

ร่วมกันจัดตั้งกลุ่มหรือองค์กรในท้องถิ่นวิเคราะห์ปัญหาและศึกษาทรัพยากรป่าไม้ สัตว์ป่า ความหลากหลายทางชีวภาพ และดินในชุมชนร่วมกัน นอกจากนี้ควรต้องมีการติดตามและศึกษานโยบายภาครัฐและกฎหมาย รวมถึงผลกระทบที่จะเกิดกับตัวชาวบ้าน ชุมชน การดำรงชีวิตและการทำมาหากินด้วย เพื่อกำหนดกติกาในฝ่ายของชาวบ้านที่มีความสอดคล้องกับทรัพยากรและระบบวิถีชีวิตของชุมชน และข้อเสนอหรือประเพณีของประชาชนต้องยื่นอยู่บนพื้นฐานของการใช้ประโยชน์จากทรัพยากรทั้งหมดอย่างยั่งยืน



องค์กรปกครองส่วนท้องถิ่นหรือผู้นำชาวบ้านเอง ควรส่งเสริมให้ชาวบ้านตั้งกลุ่มหรือเครือข่ายขึ้นมาเพื่อช่วยกันดูแล กำหนดกติกาการใช้ประโยชน์จากพื้นที่ป่าร่วมกัน หรือวางกฎเกณฑ์ในการปลูกพืชหรือใช้ประโยชน์บนที่ดินร่วมกัน เพื่อป้องกันกิจกรรมอันไม่พึงประสงค์ ซึ่งบางครั้งกลไกรัฐอาจไม่สามารถเข้ามาควบคุมดูแลได้ทั่วถึง เช่น ไม่ให้มีการทำนาในที่ชุ่มชื้น เพราะความเค็มจากน้ำทะเลที่นำมาเลี้ยงกุ้งทำลายสภาพดินในวงกว้าง ไม่ใช่แต่เฉพาะในบ่อเลี้ยงกุ้งเท่านั้น หรือห้ามปลูกพืชชนิดเดียวกันเป็นพื้นที่กว้าง และจำนวนมาก เพราะอาจเป็นการทำลายสภาพดินและสิ่งแวดล้อมได้ ชาวบ้านควรเน้นงานเชิงรุกในเรื่องของการอนุรักษ์ด้วย เช่น จัดทำข้อเสนอโครงการอนุรักษ์และใช้ประโยชน์จากทรัพยากรชีวภาพ ตั้งกฎกติกาหากคนภายนอกมาใช้ที่ดินหรือพื้นที่ป่าจะต้องมีเงื่อนไขอะไรบ้าง

กลยุทธ์ที่ 4

ส่งเสริมการเข้าถึงและการใช้ประโยชน์ทรัพยากรอย่างเป็นธรรมเพื่อลดความยากจน

บทบาทภาครัฐ

กระทรวงทรัพยากรธรรมชาติและสิ่งแวดล้อมควรเร่งสำรวจการถือครองพื้นที่และการใช้ประโยชน์ในเขตป่าอย่างจริงจังและเป็นระบบ โดยใช้หลักเกณฑ์การพิสูจน์เพื่อให้ที่ดินตกถึงมือผู้ยากจนอย่างแท้จริง

และควรทำข้อตกลงร่วมกับกระทรวงมหาดไทย เพื่อสร้างระบบหลักประกันการให้สิทธิในการอยู่อาศัยและทำกินในพื้นที่ป่าเสื่อมโทรมโดยไม่มีเงื่อนไข และร่วมกันกำหนดหลักเกณฑ์ในการใช้ประโยชน์กับชาวบ้านในชุมชน โดยไม่ให้เกิดความเสียหายต่อสิ่งแวดล้อม และมีผลกระทบต่อระบบนิเวศและสิ่งแวดล้อม และที่สำคัญภาครัฐต้องเน้นการป้องกันไม่ให้เกิดการให้สิทธิแก่ผู้บุกรุกใหม่และผู้มีอิทธิพล

นอกจากนี้ควรร่วมมือกับสถาบันการศึกษาเพื่อศึกษาการสร้างเศรษฐกิจชุมชนให้เกิดขึ้นอย่างเข้มแข็งจากการใช้ทรัพยากรในชุมชนอย่างยั่งยืนและมีประสิทธิภาพที่สุด และควรพัฒนาวิธีการในการเพาะหรือขยายพันธุ์พืชป่า เพื่อสนองความต้องการของตลาดเพื่อป้องกันไม่ให้เกิดการลักลอบเข้าไปตัดหรือหามาจากป่า

ในส่วนของทรัพยากรที่ดิน รัฐต้องส่งเสริมการกระจายการถือครองที่ดินและลดความขัดแย้งของการใช้ประโยชน์ที่ดิน เร่งรัดโครงการจัดที่ดินสำหรับคนยากจนอย่างครบวงจร การปฏิรูปที่ดินควรทำให้ถูกต้องตามหลักปรัชญาการกระจายการถือครองที่ดินด้วยการซื้อที่ดินจากเจ้าที่ดิน หรือยึดจากคนที่ได้ที่ดินมาโดยผิดกฎหมาย แล้วจึงเอามากระจายจัดสรรให้ประชาชน แทนการใช้พื้นที่ป่ามาจัดสรร เช่นที่รัฐบาลต่างๆ มักทำอย่างสม่ำเสมอเพื่อผลประโยชน์ทางการเมืองเช่นในปัจจุบันนี้

กระทรวงเกษตรและสหกรณ์ควรจัดทำโครงการ



ปรับปรุงคุณภาพดินให้กับชาวบ้านที่ยากจน โดยไม่ต้องเสียค่าใช้จ่าย หรืออาจสนับสนุนในรูปแบบของการให้ปัจจัยในการปรับปรุงคุณภาพดิน เช่น ปุ๋ยชีวภาพ แทนที่จะปล่อยปลະละเลยให้บริษัทเอกชนโฆษณาชวนเชื่อเพื่อส่งเสริมให้ชาวบ้านใช้สารเคมีมากขึ้น ซึ่งจะส่งผลเสียต่อสภาพดิน สุขภาพร่างกายของเกษตรกร และสิ่งแวดล้อมในระยะยาว

บทบาทภาคประชาชน

ชุมชนควรตั้งกฎกติกาการดูแลและการใช้ประโยชน์จากทรัพยากรธรรมชาติอย่างยั่งยืน โดยเปิดโอกาสให้ทุกคนในชุมชน มีส่วนในการได้ใช้ประโยชน์อย่างเท่าเทียมกัน เพื่อให้เกิดความเป็นธรรมในการใช้ทรัพยากรธรรมชาติ ขณะเดียวกันก็ต้องให้เกิดสมดุลในธรรมชาติ ด้วยการกำหนดพื้นที่อนุรักษ์ไว้ซึ่งทุกคนต้องเคารพกฎกติกาว่าในพื้นที่อนุรักษ์จะต้องไม่มีการทำการตัดไม้ ทำลายป่า และห้ามล่าสัตว์อย่างเด็ดขาด จะใช้ประโยชน์ในพื้นที่อนุรักษ์ได้เฉพาะตามกติกาที่ชุมชนกำหนดขึ้นมาร่วมกันเท่านั้น ซึ่งแต่ละชุมชนอาจมีขนาดพื้นที่อนุรักษ์ กิจกรรมการอนุรักษ์ และการใช้ประโยชน์ที่ต่างกันออกไปตามความเหมาะสม ในส่วนของกระจายทรัพยากรให้ทุกคนได้ใช้ประโยชน์อย่างเท่าเทียมกันควรใช้การควบคุมโดยศีลธรรมและจารีตประเพณี

ในส่วนของคุณภาพดิน ควรมีการสร้างจิตสำนึกร่วมกันระหว่างชาวบ้านในชุมชนว่า กิจกรรมบาง

อย่างที้อาจก่อให้เกิดผลกระทบกับดินในวงกว้างไม่ควรจะทำขึ้น แม้ว่ากิจกรรมนั้นจะมีผลตอบแทนทางเศรษฐกิจที่ดีก็ตาม เช่น การทำนาถ้ำ การเร่งปลูกพืชโดยใช้สารเคมีจำนวนมาก ติดต่อกันเป็นระยะเวลา นาน ทั้งนี้เพื่อรักษาคุณภาพของดินในระยะยาว

กลยุทธ์ที่ 5

ส่งเสริมการใช้ประโยชน์จากทรัพยากรธรรมชาติอย่างสมดุลและยั่งยืน

บทบาทภาครัฐ

กิจกรรมและโครงการที่สำคัญที่ภาครัฐริเริ่มจัดทำขึ้นเพื่อส่งเสริมการใช้ประโยชน์จากทรัพยากรธรรมชาติอย่างสมดุลและยั่งยืน เช่น มาตรการการลดขยะในพื้นที่อุทยานแห่งชาติ โดยการให้จ่ามดจ่าค่าภาชนะ และส่งเสริมการใช้วัสดุที่เป็นมิตรกับสิ่งแวดล้อม หรือใช้บรรจุภัณฑ์จากธรรมชาติที่สอดคล้องกับทรัพยากรในท้องถิ่น โดยเฉพาะในแหล่งท่องเที่ยวธรรมชาติ รวมทั้งพัฒนาระบบการรองรับนักท่องเที่ยวเพื่อให้มีแนวทางการปฏิบัติที่เหมาะสมและเป็นมิตรกับสิ่งแวดล้อมในขณะพักผ่อนอยู่ในแหล่งท่องเที่ยวทางธรรมชาติ

ส่งเสริมการปลูกไม้เศรษฐกิจที่ศักยภาพสูงและไม่ก่อให้เกิดผลกระทบด้านลบต่อสิ่งแวดล้อม ทั้งดิน น้ำและป่า ทั้งนี้ต้องมีการปรับปรุง พ.ร.บ. สวนป่า พ.ศ. 2535 ในส่วนที่เกี่ยวกับการขึ้นทะเบียนสวนป่าเพื่อให้



ครอบคลุมสวนป่าที่ปลูกในพื้นที่รัฐและไม่เศรษฐกิจทุกชนิด รวมทั้งลดขั้นตอนของกฎระเบียบในการทำไม้จากสวนป่า ให้เอื้ออำนวยและจูงใจในการสร้างสวนป่าทั้งรายใหญ่และรายย่อยอย่างกว้างขวางทั่วประเทศ รวมทั้งมีการจัดทำฐานข้อมูลและระบบสารสนเทศสวนป่าเศรษฐกิจ โดยใช้เทคโนโลยีที่ทันสมัยและเหมาะสม เพื่อวางแผนการทำไม้อย่างยั่งยืนเป็นระบบ มีการติดตามป้องกันการตัดไม้สวมตอ และการเคลื่อนย้ายไม้อย่างไม่ถูกต้องตามกฎหมาย

การจัดทำฐานข้อมูล เป็นสิ่งจำเป็นไม่เพียงเฉพาะกับการจัดการป่าไม้เท่านั้น แต่กับทรัพยากรธรรมชาติทุกอย่างรวมทั้งความหลากหลายทางชีวภาพ และการใช้ประโยชน์ที่ดินด้วย เพราะจะเป็นพื้นฐานในการวางแผนให้เกิดการใช้ประโยชน์อย่างยั่งยืนและสมดุล

ในส่วนของสัตว์ป่าพบว่า มีหลายชนิดกำลังถูกคุกคามอันเนื่องมาจากความต้องการเลี้ยงของประชาชนรัฐบาลโดยกรมอุทยานแห่งชาติ สัตว์ป่าและพันธุ์พืช ควรเร่งส่งเสริมงานวิจัยสนับสนุนให้มีการเพาะพันธุ์สัตว์ป่าหายากและสัตว์ป่าที่เป็นที่ต้องการของตลาด เพื่อป้องกันไม่ให้เกิดการล่าจากป่าธรรมชาติ และลดอัตราการสูญพันธุ์ของสัตว์ป่า

บทบาทภาคประชาชน

สำหรับชาวบ้านที่อยู่ในเขตป่า ควรร่วมมือกันจัดกลุ่มดูแลนักท่องเที่ยวที่เข้ามาในพื้นที่ชุมชนของ

ตนเอง เพื่อให้เคารพกฎกติกาที่ชาวบ้านตั้งขึ้นมา ซึ่งบางครั้งอาจจะร่วมกันตั้งกฎเกณฑ์ขึ้นมาเองหรือร่วมกับภาครัฐก็ได้ เพื่อให้ทรัพยากรธรรมชาติไม่ถูกทำลายลงเพราะการท่องเที่ยว

กำหนดกฎระเบียบและขอบเขตในการใช้ทรัพยากรธรรมชาติและทรัพยากรทางชีวภาพร่วมกัน เพื่อให้เกิดความยั่งยืน เช่น กำหนดข้อตกลงว่า ใครตัดไม้มาใช้ประโยชน์ หรือเข้าไปเก็บของป่าเท่าใด ต้องปลูกคืนเท่านั้น หรืออาจจะมากกว่านั้น จัดทำข้อมูลทรัพยากรในชุมชนตัวเอง เช่น การนับจำนวนสายพันธุ์พืชสมุนไพร บันทึกรายละเอียดสรรพคุณ การนับจำนวนไม้ใหญ่ เพื่อทำเป็นฐานข้อมูล และสังเกตความเปลี่ยนแปลงทุกปี โดยตั้งเป้าว่าตัวเลขจำนวนทรัพยากรจะต้องเพิ่มขึ้นทุกปี หรือหากไม่เพิ่มขึ้นก็ไม่ควรลดลง

หากเป็นนักท่องเที่ยวที่เข้าไปพักผ่อนหย่อนใจในพื้นที่ป่า ควรให้ความร่วมมือกับภาครัฐในการปฏิบัติตามกฎระเบียบ เช่น เมื่อนำขยะเข้าไปในพื้นที่อุทยานแห่งชาติต้องนำกลับออกมาด้วย ไม่ว่าจะขายนั่นๆ จะเสียเงินค่ามัดจำไว้ตามระเบียบของอุทยานแห่งชาติหรือไม่ ทั้งนี้ทุกคนต้องมีสำนึกร่วมกันในการดูแลปกป้องพื้นที่ป่า และสัตว์ป่า เพราะมีหลายครั้งที่พบว่า สัตว์ป่า เช่นนกวาง ต้องเสียชีวิตลงเพราะกินกล่องโฟมที่นักท่องเที่ยวทิ้งไว้เข้าไป หรือการเดินทางเข้าไปในพื้นที่ต้องห้ามที่สงวนไว้เพื่อการอนุรักษ์และงานวิจัย เช่น ในเขตรักษาพันธุ์สัตว์ป่า



หรือออกนอกเส้นทางเดินป่าที่พื้นที่นั้นๆ กำหนดไว้ ซึ่งไม่เพียงแต่อาจเกิดความเสียหายต่อพื้นที่ป่าที่มีความละเอียดอ่อนมากๆ ยังอาจเป็นอันตรายต่อตัวนักท่องเที่ยวเอง เช่น อาจหลงป่า หรือถูกสัตว์ป่าทำร้ายได้

ไม่ซื้อผลิตภัณฑ์ไม้และสัตว์ป่า ที่คาดว่าอาจจะมีที่มาที่ไม่ถูกต้องตามกฎหมาย เช่น การซื้อสัตว์ป่าที่หายาก ซึ่งยังไม่ปรากฏว่ามีการเพาะพันธุ์ได้สำเร็จ ทั้งนี้เป็นไปได้สูงที่สัตว์ป่าเหล่านั้นจะถูกนำออกมาจากป่าธรรมชาติที่ใดที่หนึ่ง

กลยุทธ์ที่ 6

กำกับ ดูแล และฟื้นฟูคุณภาพสิ่งแวดล้อม ให้มีความสมดุลและยั่งยืน

บทบาทภาครัฐ

กระทรวงทรัพยากรธรรมชาติและสิ่งแวดล้อม ต้องเร่งอนุรักษ์ความหลากหลายของระบบนิเวศป่าไม้ และสัตว์ป่า เร่งเพาะพันธุ์พืชและสัตว์ป่า โดยตั้งเป้าว่าภายในระหว่างปี 2550-2554 จะสามารถเพาะพันธุ์พืชและสัตว์ใกล้สูญพันธุ์ให้ได้ไม่ต่ำกว่า 50 ชนิดพันธุ์ และคอยเฝ้าระวังไม่ให้มีการนำพันธุ์พืชและสัตว์ต่างถิ่นเข้ามา เนื่องจากพืชหรือสัตว์ต่างพื้นที่บางสายพันธุ์ อาจจะมาขยายพันธุ์อย่างรวดเร็ว และส่งผลเสียต่อทรัพยากรธรรมชาติและระบบนิเวศดั้งเดิมของประเทศไทยได้ ทั้งนี้กระทรวงทรัพยากรธรรมชาติและ

สิ่งแวดล้อมควรร่วมมือกับกรมศุลกากร ในการตั้งจุดตรวจค้นตามด่านต่างๆ อย่างละเอียด และในกรณีที่มีการอนุญาตให้นำเข้าพันธุ์พืชและสัตว์โดยถูกกฎหมาย ต้องกำกับดูแลและกักกันโรคที่ชายแดน ตามระยะเวลาที่กำหนดอย่างเคร่งครัด

พื้นที่ป่าตามธรรมชาติควรจัดให้มีการอนุรักษ์ในเชิงระบบนิเวศน์แทนการแยกการจัดการตามเขตป่า อันจะเป็นการตัดทอนระบบนิเวศน์ที่มีความเชื่อมโยงให้เป็นอย่างน้อยๆ ซึ่งไม่เป็นผลดีต่อสภาพแวดล้อมในระยะยาว

ส่วนทรัพยากรดินและการใช้ประโยชน์ที่ดิน กระทรวงเกษตรและสหกรณ์ต้องเร่งเพิ่มศักยภาพการใช้ประโยชน์ที่ดิน โดยส่งเสริมให้ใช้แผนที่เขตการใช้ที่ดินรายพืช โดยจะจำแนกไว้ว่า พืชชนิดใดเหมาะกับการปลูกในบริเวณใดบ้าง เพื่อให้เกษตรกรใช้ประโยชน์ที่ดินให้เหมาะสมกับศักยภาพของพื้นที่และวิถีชีวิตของเกษตรกร รวมทั้งต้องเร่งฟื้นฟูทรัพยากรดินและสภาพแวดล้อมในพื้นที่ที่มีดินเสื่อมโทรม เพิ่มอินทรีย์วัตถุให้ดิน ปลูกพืชป้องกันการชะล้างพังทลายของดิน เช่น หญ้าแฝก หลีกเลียงการสร้างแหล่งน้ำบนพื้นที่ที่มีดินเค็ม เพราะจะเป็นตัวเร่งให้เกิดเกลือที่อยู่ใต้ผิวดินกระจายตัวได้เร็วขึ้น

บทบาทภาคประชาชน

ติดตามโครงการและนโยบายของรัฐและให้ความร่วมมือในนโยบายและโครงการที่ชาวบ้านพิจารณา



แล้วว่าจะไม่ก่อให้เกิดผลกระทบต่อชุมชนและ
ทรัพยากรธรรมชาติ ขณะเดียวกันก็ร่วมแสดงความคิด
เห็นในกรณีที่ข้อเสนอของภาครัฐอาจจะไม่เหมาะสมกับ
วิถีชีวิตของชาวบ้าน ทั้งนี้ความสมดุลและยั่งยืนในการ
จัดการสิ่งแวดล้อมจำเป็นต้องได้รับความเห็นด้วย
และร่วมมือจากทุกฝ่าย

ภาคประชาชนต้องคอยเป็นหูเป็นตาไม่ให้ผู้ใด
นำพันธุ์พืชหรือสัตว์แปลกๆ ที่ไม่ใช่สายพันธุ์ในท้องถิ่น
หรือในประเทศไทยเข้ามาปลูก หรือหากจะปลูกควร
กำหนดให้อยู่ในพื้นที่จำกัดก่อน เพื่อป้องกันการแพร่
ขยายพันธุ์อย่างรวดเร็วจนส่งผลกระทบต่อระบบนิเวศ
ในวงกว้าง

จัดตั้งกลุ่มส่งเสริมการทำเกษตรอินทรีย์ไม่ใช้
สารเคมี เพื่อฟื้นฟูสภาพดินที่เสียไป และควรมีการ
รวมกลุ่มกันปลูกพืชพันธุ์พื้นบ้าน แล้วแลกเปลี่ยนสาย
พันธุ์กัน เพื่อรักษาสายพันธุ์พืชพื้นบ้านให้อยู่ในไร่นา
ให้มากที่สุด และเพื่อลดการใช้เมล็ดพันธุ์ลูกผสม ซึ่ง
เป็นต้นเหตุให้เกิดการใช้สารเคมีในไร่นาจำนวนมาก
จนนำไปสู่ความเสื่อมโทรมของดิน

ประชาชนต้องรู้อะไร



สิทธิตามกฎหมาย

ประชาชนทุกคนมีสิทธิตามกฎหมายในการเข้ามามีส่วนร่วมจัดการทรัพยากร ทั้งกำหนดการใช้และการอนุรักษ์ โดยมีทั้งสิทธิตามรัฐธรรมนูญซึ่งเป็นกฎหมายสูงสุดของประเทศและสิทธิตามพระราชบัญญัติอื่นๆ ที่เกี่ยวข้อง

โดยรัฐธรรมนูญ พ.ศ. 2540 มีบทบัญญัติอย่างน้อย 3 มาตราว่าด้วยสิทธิชุมชน โดย 2 มาตราพูดถึงสิทธิชุมชนในการจัดการทรัพยากรธรรมชาติ คือ มาตราที่ 46 และมาตราที่ 56



มาตราที่ 46 ให้การรองรับ “บุคคลซึ่งรวมกันเป็นชุมชนท้องถิ่นดั้งเดิม” มีสิทธิในการอนุรักษ์ฟื้นฟูจารีตประเพณีภูมิปัญญาท้องถิ่นและมีส่วนร่วมในการจัดการบำรุงรักษาและการใช้ประโยชน์จากทรัพยากรธรรมชาติและสิ่งแวดล้อมอย่างสมดุลและยั่งยืน ภายใต้เงื่อนไขว่าต้องเป็นไปตามที่กฎหมายบัญญัติ

ส่วนมาตรา 56 พูดถึงสิทธิของประชาชนทุกคนที่จะมีส่วนร่วมในการบำรุงรักษาและการได้ประโยชน์จากทรัพยากรธรรมชาติและหลากหลายทางชีวภาพ เพื่อให้ดำรงชีวิตได้อย่างปกติรวมทั้งให้สิทธิแก่บุคคลในการฟ้องร้องหน่วยงานราชการ และรัฐวิสาหกิจ รวมทั้งราชการส่วนท้องถิ่น เพื่อให้ปฏิบัติหน้าที่ตามกฎหมายด้วย

นอกจากนี้รัฐธรรมนูญฉบับปัจจุบัน ในมาตรา 170 ยังให้สิทธิแก่ประชาชนในการเข้าชื่อร่วมกันไม่น้อยกว่า 50,000 รายชื่อ เพื่อร้องต่อประธานรัฐสภาเพื่อให้พิจารณาออกกฎหมายตามที่กำหนด ซึ่งประชาชนสามารถใช้ช่องทางนี้เพื่อขอให้มีการออกกฎหมายเพื่อรองรับการให้ชุมชนเข้าไปมีส่วนร่วมในการจัดการทรัพยากรทางทะเลที่มากกว่าที่เป็นอยู่ได้ เช่นเดียวกับที่มีการเข้าชื่อกันของประชาชนเพื่อเสนอร่างพระราชบัญญัติป่าชุมชนต่อรัฐสภาให้พิจารณาผ่านออกมาเป็นกฎหมาย

อย่างไรก็ดีการใช้สิทธิตามที่รัฐธรรมนูญกำหนดไว้ทั้ง 3 มาตรา อาจมีจุดอ่อนหรือมีอุปสรรคบ้าง เช่น กรณีมาตรา 46 ก็ยังกำหนดว่าการใช้สิทธิต้องเป็นไปตามที่กฎหมายกำหนดเท่านั้น ส่วนการจะเข้าชื่อเพื่อขอใช้สิทธิตามมาตรา 170 ก็อาจจะใช้เวลานานนับสิบปี ดังนั้นภาคประชาชนจึงอาจใช้กลไกทางกฎหมายฉบับอื่นเป็นตัวขับเคลื่อนได้อีก

ปัจจุบันยังมีกฎหมายลูกอีกหลายฉบับ ที่เกี่ยวข้องกับการจัดการทรัพยากรป่าไม้และความหลากหลายทางชีวภาพ เช่น พ.ร.บ.คุ้มครองและส่งเสริมภูมิปัญญาการแพทย์แผนไทย พ.ศ. 2542 ให้ความสำคัญคุ้มครองสมุนไพรและตำรับยาแผนไทย อันเป็นส่วนหนึ่งของการใช้ประโยชน์จากทรัพยากรความหลากหลายทางชีวภาพ รวมทั้งให้การรองรับสิทธิชุมชนในการบริหารจัดการทรัพยากรชีวภาพและมีบทกำหนดเรื่องของการแบ่งปันผลประโยชน์ให้กับชุมชนที่ดูแลทรัพยากรทางชีวภาพต่างๆ ที่มีการนำมาใช้ประโยชน์ทางการค้า

พ.ร.บ.คุ้มครองพันธุ์พืช พ.ศ. 2542 เป็นกฎหมายอีกฉบับหนึ่ง que ให้การปกป้องทรัพยากรทางชีวภาพ โดยกฎหมายฉบับนี้จะเน้นให้การคุ้มครองพันธุ์พืชใหม่ๆ ที่มีการปรับปรุงพันธุ์ขึ้น รวมทั้งรับรองสิทธิของชุมชนในการเป็นเจ้าของและมีอำนาจในการดูแลสายพันธุ์พืชเฉพาะถิ่นได้

พ.ร.บ.คุ้มครองและส่งเสริมภูมิปัญญาการแพทย์แผนไทย พ.ศ. 2542 และ **พ.ร.บ.คุ้มครอง**



พันธู์พีช พ.ศ. 2542 ล้วนเป็นกฎหมายภายในประเทศที่ตราขึ้นมาเพื่อให้สอดคล้องกับอนุสัญญาว่าด้วยความหลากหลายทางชีวภาพ ที่ประเทศไทยลงนามให้การรับรองไว้นานแล้ว แต่เพิ่งให้สัตยาบันรับรองเมื่อ 3 ปีที่ผ่านมา ยังมีกฎหมายอีกหนึ่งฉบับที่จำเป็นจะต้องตราขึ้นมา เพื่อให้อนุสัญญาว่าด้วยความหลากหลายทางชีวภาพเป็นกฎหมายระหว่างประเทศที่มีผลต่อการปกป้องคุ้มครองทรัพยากรทางชีวภาพของประเทศไทยจริงๆ คือ ร่าง พ.ร.บ.ว่าด้วยความปลอดภัยทางชีวภาพ ซึ่งปัจจุบันกำลังอยู่ระหว่างแก้ไขกฎหมายฉบับยกร่าง

ส่วนร่าง **พ.ร.บ.ป่าชุมชน** ซึ่งเป็นความพยายามครั้งแรกของประชาชนในการใช้สิทธิที่ได้รับการรับรองไว้ในรัฐธรรมนูญมาตรา 170 ที่ให้ประชาชนร่วมลงชื่อ 50,000 คน เพื่อเสนอร่างกฎหมาย ขณะนี้เวลาผ่านไปนับจากวันที่เริ่มมีการพูดคุยถึงแนวคิดเป็นเวลามากกว่า 10 ปีแล้ว ร่างกฎหมายป่าชุมชนก็ยังไม่เสร็จสิ้น ปัจจุบันยังอยู่ในขั้นตอนการพิจารณาของรัฐสภา

เมื่อเกิดปัญหาทำอย่างไร

ช่องทางร้องเรียนหน่วยงานรัฐ
และขอความช่วยเหลือ
รวมทั้งความรู้และคำแนะนำ
จากผู้เชี่ยวชาญ

ทรัพยากรป่าไม้และสัตว์ป่า

กรมอุทยานแห่งชาติ สัตว์ป่าและพันธุ์พืช
เป็นหน่วยงานรัฐ สังกัดกระทรวงทรัพยากร
ธรรมชาติและสิ่งแวดล้อม รับผิดชอบดูแลการจัดการ
พื้นที่ป่าอนุรักษ์ทั้งหมด ทั้งอุทยานแห่งชาติและเขต
รักษาพันธุ์สัตว์ป่า ประชาชนสามารถติดต่อเพื่อขอรับ
ข้อมูลเกี่ยวกับพื้นที่ป่าต่างๆ ได้ที่นี่ รวมทั้งแจ้งการพบ
การล่าสัตว์ป่า หรือการค้าสัตว์ป่าสงวนและคุ้มครอง
ซึ่งเป็นการกระทำที่ผิดกฎหมาย

สถานที่ติดต่อ

61 ถ.พหลโยธิน แขวงลาดยาว เขตจตุจักร

กรุงเทพฯ 10900

โทรศัพท์ 0-2561-4292-3

อีเมล webmaster@dnp.go.th

เว็บไซต์ <http://www.dnp.go.th/>



นอกจากนี้ยังสามารถติดต่อขอข้อมูลหรือร้องเรียนเมื่อพบเห็นการบุกรุกพื้นที่ป่า การล่าสัตว์ หรือลักลอบค้าสัตว์ป่าได้ที่องค์กรพัฒนาเอกชนต่างๆ ดังนี้

มูลนิธิสืบ นาคะเสถียร

สืบสานงานด้านปกป้องป่าและสัตว์ป่าของสืบ นาคะเสถียร โดยวิธีการจัดการแบบผสมผสานการมีส่วนร่วมของทุกฝ่าย ทั้งองค์กรอนุรักษ์ในท้องถิ่น องค์กรภาครัฐ องค์กรเอกชน ชุมชนและอาสาสมัคร

693 อาคาร 4 กรมวิทยาศาสตร์การแพทย์ ยศเส
ถ.บำรุงเมือง คลองมหานาค

เขตป้อมปราบศัตรูพ่าย กรุงเทพฯ 10110

โทรศัพท์ 0-2224-7838-39

เว็บไซต์ www.seub.or.th

มูลนิธิคุ้มครองสัตว์ป่าและพรรณพืชแห่งประเทศไทย

เผยแพร่ข้อมูลข่าวสารด้านการคุ้มครองสัตว์ป่า และพันธุ์พืช ส่งเสริมให้ชุมชนมีบทบาทในการคุ้มครองดูแล จัดการทรัพยากรธรรมชาติและสิ่งแวดล้อม

251/88-90 ถ.พหลโยธิน บางเขน กรุงเทพฯ 10220

โทรศัพท์ 0-2521-3435, 0-2552-2111

โทรสาร 0-2552-6083

อีเมล info@wildlifefund.or.th

เว็บไซต์ www.wildlifefund.or.th/

มูลนิธิสถาบันพัฒนาทรัพยากรชุมชน

เป็นหน่วยงานที่ส่งเสริมสนับสนุนการเรียนรู้
ของชุมชนในการดำเนินงานอนุรักษ์ทรัพยากร
ธรรมชาติที่มีในชุมชน ตลอดจนการวางแผนและ
ดำเนินการฟื้นฟูทรัพยากรโดยภูมิปัญญาท้องถิ่น
สามารถติดต่อขอรับคำแนะนำปรึกษาได้ที่

203/52 ถนนวิภาวดีรังสิต ซอย 2

เขตดินแดง กรุงเทพฯ 10400

โทรศัพท์ 0-2276-2172 และ 0-2275-3953

โทรสาร 0-2276-2173

มูลนิธิสิ่งแวดล้อมไทย

เป็นหน่วยงานที่ดำเนินงานวิจัยทั้งในระดับ
ประเทศและนานาชาติ ที่สามารถนำผลงานตัวเองไปสู่
การปฏิบัติได้อย่างมีประสิทธิภาพสร้างระบบสาร
สนเทศที่ทันสมัยและเชื่อถือได้ องค์กรปกครองส่วน
ท้องถิ่นหรือประชาชนสามารถติดต่อเพื่อขอรับคำ
แนะนำ รวมทั้งการสนับสนุนการทำโครงการต่างๆ
ได้ ทั้งนี้หน่วยงานนี้มีหลักการพื้นฐานคือสนับสนุนให้
ทุกภาคส่วนในสังคมมีบทบาทในการรักษาทรัพยากร
ธรรมชาติอย่างมีหลักการที่เชื่อมโยงกัน

สถานที่ติดต่อ

16/151 เมืองทองธานี ถ.บอนด์สตรีท

ต.บางพูด อ.ปากเกร็ด

จ.นนทบุรี 11120

โทรศัพท์ 0-2503-3333



โทรศัพท์ 0-2504-4806

อีเมล infor@tei.or.th

เว็บไซต์ www.tei.or.th

สมาคมสร้างสรรค์ชีวิตและสิ่งแวดล้อม

เป็นองค์กรที่มุ่งให้ความรู้ในการเสริมสร้างพัฒนา
ฟื้นฟูทรัพยากรธรรมชาติและสิ่งแวดล้อม ตลอดจนให้
ข้อมูลเผยแพร่การใช้สมุนไพรต่างๆ และตั้งศูนย์อบรม
วิชาชีพให้แก่สตรีในชนบท

202 หมู่ 15 ถนนสันโค้งหลวง

อ.เมือง จ.เชียงราย 57000

โทรศัพท์ และโทรศัพท์ 0-5360-0699

เว็บไซต์ www.greenasia.com

อีเมล aced@kcs.th.com

ทรัพยากรความหลากหลาย ทางชีวภาพ

กองคุ้มครองพันธุ์พืช กรมวิชาการเกษตร กระทรวงเกษตรและสหกรณ์

มีหน้าที่ในการให้ความคุ้มครองพันธุ์พืชตามที่
บัญญัติไว้ใน พ.ร.บ.คุ้มครองพันธุ์พืช พ.ศ. 2542
ชุมชนต่างๆ ที่ประสงค์จะขึ้นทะเบียนพันธุ์พืชใหม่และ
พันธุ์พืชเฉพาะถิ่นเพื่อได้รับการคุ้มครองตาม
กฎหมายสามารถติดต่อสอบถามได้ที่

กองคุ้มครองพันธุ์พืช กรมวิชาการเกษตร

50 ถ.พหลโยธิน แขวงลาดยาว เขตจตุจักร
กรุงเทพมหานคร 10900
โทรศัพท์ 0-2940-5628
โทรสาร 0-2579-0548
อีเมลล์ pvp@doa.go.th
เว็บไซต์ www.doa.go.th/pvp/main.asp

สถาบันการแพทย์แผนไทย กระทรวง สาธารณสุข

ตั้งขึ้นมาจาก พ.ร.บ.คุ้มครองและส่งเสริมภูมิ
ปัญญาการแพทย์แผนไทย พ.ศ. 2542 สถาบันการ
แพทย์แผนไทย

กรมพัฒนาการแพทย์แผนไทย และการ แพทย์ทางเลือก

ถ.ติวานนท์ ต.ตลาดขวัญ
อ.เมือง จ.นนทบุรี 11000
โทรศัพท์ 0-2591-2500, 0-2591-1095 และ 0-2591-
7686
เว็บไซต์ <http://ittm.dtam.moph.go.th/home.html>

องค์กรความหลากหลายทางชีวภาพและภูมิ ปัญญาไทย หรือเครือข่ายสิทธิภูมิปัญญาไทย หรือ ไบโอไทย

เป็นองค์กรพัฒนาเอกชนที่เข้ามามีบทบาทใน
เรื่องการอนุรักษ์ความหลากหลายทางชีวภาพ เพื่อให้



เกิดการใช้ประโยชน์อย่างยั่งยืนที่สำคัญมากองค์กรหนึ่ง นอกจากนี้ยังเป็นองค์กรที่ให้ความสำคัญกับสิทธิชาวนา เป็นผู้ผลักดันให้เกิดกระแสการคุ้มครองทรัพยากรชีวภาพและภูมิปัญญาท้องถิ่น อปท. และชุมชนต่างๆ สามารถติดต่อเพื่อขอคำปรึกษาเรื่องการปกป้องทรัพยากรความหลากหลายทางชีวภาพในชุมชนหรือขอความร่วมมือในกรณีที่ทรัพยากรในชุมชนถูกคนภายนอกเข้ามาขโมยหรือแอบนำไปผลิตเพื่อการค้าได้

125/356 หมู่ 3 อ.เมือง

จ.นนทบุรี 11000

โทรศัพท์ 0-2985-3837

โทรสาร 0-2985-3838

เว็บไซต์ www.biothai.net

มูลนิธิสุขภาพไทย

เป็นหน่วยงานที่ก่อตั้งขึ้นเพื่อรณรงค์เผยแพร่การให้ความรู้ในเรื่องการใช้ยาสมุนไพรรักษาโรค รวบรวมข้อมูลพืชสมุนไพร และฟื้นฟูภูมิปัญญาพื้นบ้านพัฒนาธุรกิจสมุนไพรเพื่อการใช้ประโยชน์ที่ยั่งยืน

520/1-2 ซอย 16 ถ.เทศบาลรังรักษ์เหนือ

แขวงลาดยาว เขตจตุจักร

กรุงเทพฯ 10900

โทรศัพท์และโทรสาร 0-2954-3490-1

อีเมล thaiof.org@samart.co.th

ทรัพยากรดินและที่ดิน

กรมพัฒนาที่ดิน

กระทรวงเกษตรและสหกรณ์

รับผิดชอบด้านปรับปรุงคุณภาพดิน และวางแผนการใช้ประโยชน์ที่ดินให้เหมาะสมกับคุณภาพดิน ประชาชนสามารถติดต่อขอความรู้เรื่องดินและการจัดการดินได้ที่

กรมพัฒนาที่ดิน

เขตจตุจักร

กรุงเทพฯ 10900

โทรศัพท์ 0-2579-0111

อีเมล cit_1@idd.go.th

เว็บไซต์ www.idd.go.th

กรมที่ดิน กระทรวงมหาดไทย

รับผิดชอบด้านการออกเอกสารสิทธิในที่ดินทั่วประเทศ ประชาชนสามารถตรวจสอบรายละเอียดที่ดินที่ตนเองถือครองอยู่ และทำเรื่องร้องเรียนกรณีมีการออกเอกสารโดยไม่ชอบ

2 ถ.พระพิพิธ แขวงพระบรมมหาราชวัง

เขตพระนคร กรุงเทพฯ 10200

โทรศัพท์ 0-2222-6131-40

เว็บไซต์ www.dol.go.th



นอกจากนี้สามารถติดต่อร้องเรียนการถูกละเมิดสิทธิในด้านการจัดการทรัพยากรธรรมชาติและสิ่งแวดล้อม รวมทั้งขอความรู้และข้อมูลต่างๆ ได้ที่หน่วยงานอื่นๆ ดังนี้

คณะกรรมการสิทธิมนุษยชนแห่งชาติ

องค์กรอิสระที่ ตั้งขึ้นเพื่อเป็นที่พึ่งให้กับประชาชนที่ถูกละเมิดสิทธิ โดยประชาชนทั้งรายบุคคลและในนามกลุ่มองค์กรชาวบ้านที่รวมกลุ่มกันขึ้นมาหรือ อปท.

สำนักงานคณะกรรมการสิทธิมนุษยชนแห่งชาติ
เลขที่ 422 อาคาร ปปง.

ถ.พญาไท (เชิงสะพานหัวช้าง)

เขตปทุมวัน กรุงเทพฯ 10330

โทรศัพท์ 0-2219-2980

โทรสาร 0-2219-2940

สายด่วนเรื่องร้องเรียน 1377

อีเมลรับเรื่องร้องเรียน help@nhrc.or.th

เว็บไซต์ www.nhrc.or.th

สภานายความ

เป็นที่พึ่งด้านกฎหมายให้กับประชาชนโดยเฉพาะกับคนที่มีรายได้น้อยไม่สามารถจ้างทนายความได้ ปัจจุบันนอกเหนือจากการฟ้องคดีสิ่งแวดล้อมตามกฎหมายที่เกี่ยวข้องกับคดีสิ่งแวดล้อมโดยตรงแล้วยังสามารถฟ้องร้องในทางปกครองได้

ด้วย ซึ่งสภาทนายความมีทั้งคณะทำงานด้านคดี
สิ่งแวดล้อมและคดีปกครองที่จะคอยให้ความช่วย
เหลือและคำแนะนำ ติดต่อได้ที่

สภาทนายความ

เลขที่ 7/89 อาคาร 10 ถ.ราชดำเนินกลาง

แขวงบวรนิเวศ เขตพระนคร กรุงเทพฯ 10200

โทรศัพท์ 0-2629-1430

เบอร์ตรงฝ่ายกฎหมายสิ่งแวดล้อม 0-2282-9906

โทรสาร 0-2282-9907-8

เว็บไซต์ www.lawycouncil.or.th

สถาบันวิจัยสังคม มหาวิทยาลัยเชียงใหม่
หรือเว็บไซต์เวทีสิ่งแวดล้อม www.thaienviforum.net
(ข่าวสิ่งแวดล้อม แผนการจัดการทรัพยากรธรรมชาติ
และสิ่งแวดล้อม ฉบับประชาชน พ.ศ. 2550-2554)
เอกสารวิชาการด้านสิ่งแวดล้อม และบทความด้านสิ่งแวดล้อม

