

## เครือข่ายรักษ่อ่าวไทยตอนบน หรือ อ่าวต๋อง เตรียมรับมือทั้งภัยพิบัติธรรมชาติ และภัยจากน้ำมือมนุษย์

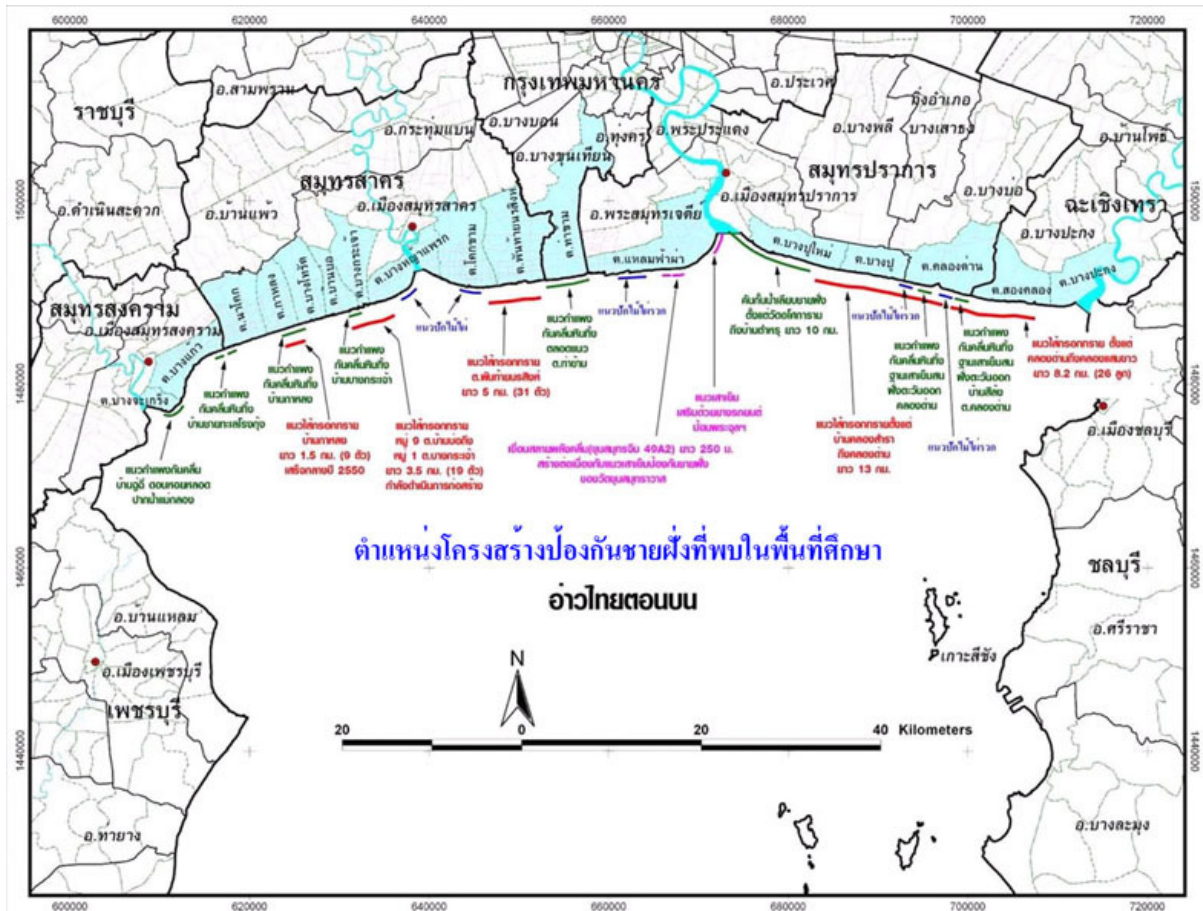
เครือข่ายรักษ่อ่าวไทยตอนบน ประกอบด้วยพื้นที่ชายฝั่งทะเลอ่าว ก. ส่วนหัว 6 จังหวัด เริ่มต้นด้วย จังหวัด ฉะเชิงเทรา สมุทรปราการ กรุงเทพมหานคร สมุทรสาคร สมุทรสงคราม เพชรบุรี เป็นพื้นที่ที่ได้รับผลกระทบจากปัญหาที่เกิดจากธรรมชาติ ปัญหาทางนโยบาย และเอกชน ที่เข้ามาหาประโยชน์จากทรัพยากรธรรมชาติ

จากการสัมมนาสรุปปัญหาร่วมกัน ของชุมชนชายฝั่งทั้ง 6 จังหวัดที่มีสภาพทางภูมิศาสตร์คล้ายกัน จึงก่อเกิดเป็นเครือข่ายรักษ่อ่าวไทยตอนบน จุดประสงค์หลักในการรวมกลุ่มเป็นเครือข่าย ๙ ก็ เพื่อร่วมกันหาแนวทางในการจัดการปัญหาและผลกระทบที่เกิดขึ้นในทุกด้านกับชุมชนชายฝั่ง รวมถึงการบริหารทรัพยากรร่วมกัน และประเด็นสำคัญ คือการสร้างกระบวนการมีส่วนร่วมของชุมชน ในการจัดการทรัพยากรร่วมกัน การแสดงให้เห็นถึงสิทธิชุมชนในการร่วมกันปกป้องทรัพยากร เริ่มตั้งแต่วันที่ 17 กรกฎาคม 2552

### สภาพปัญหาทั่วไป

ระบบนิเวศบริเวณอ่าวไทย รูปตัว ก เป็นระบบนิเวศน์หาดเลน ที่ได้รับผลกระทบจากธรรมชาติรุนแรงในเรื่องการกัดเซาะชายฝั่ง และ การแก้ปัญหาของภาครัฐที่ไม่สอดคล้องกับสภาพพื้นที่ เช่น การป้องกันการกัดเซาะชายฝั่งโดยใช้ไส้กรอกทรายของกรมเจ้าท่า และปัญหาที่มีหลายหน่วยงานในการดูแลรับผิดชอบพื้นที่ชายฝั่ง แต่ขาดการบูรณาการการทำงานร่วมกัน รวมถึงการมองปัญหาของภาครัฐที่ยังมองแบบแยกส่วน ทั้งที่เป็นระบบ

นิเวศเดียวกัน ปัญหาไม่ถูกยกระดับให้เป็นเรื่องเร่งด่วนในการบรรเทาและแก้ไข อันเนื่องมาจากหลายส่วนมองว่าเป็นปัญหาร้ายธรรมดาที่แก้ไขยาก



และที่สำคัญการที่แต่ละหน่วยงานมักจะไม่ค่อยให้ความสำคัญกับสิทธิชุมชน และภูมิปัญญาชุมชนในการจัดการปัญหาต่างๆ แต่กลับมีให้ความเชื่อมั่นกับนักวิชาการที่ขาดความเข้าใจสภาพพื้นที่มากเกินไป ทำให้เกิดการรอมผลการศึกษาจนทำให้ที่ดินชายฝั่งหายไปทุกวันนับว่าเป็นภัยเงียบที่รุกรานทุกพื้นที่ชายฝั่ง นอกจากนี้ปัญหาที่เกิดจากการขยายตัวของภาคอุตสาหกรรมก็มีผลกระทบต่อชุมชนชายฝั่งอย่างมากไม่ว่าจะเป็นการรุกรานที่ดิน การซื้อที่ดินแล้วปล่อยให้น้ำกัดเซาะไม่มีการดูแล ปัญหาน้ำเสียจากโรงงาน และที่สำคัญปัญหาจากการกอบโกยภาคทรัพยากรสัตว์น้ำจากนายทุนที่ใช้เรือขนาดใหญ่และอุปกรณ์ที่ก่อให้เกิดผลกระทบทำให้เกิดปัญหาต่อระบบนิเวศชายฝั่ง

สมาชิกเครือข่ายรักษ์อ่าวไทยตอนบน  
ประกอบด้วย 6 จังหวัด 12 กลุ่ม รวม 57 หมู่บ้านดังนี้

ลำดับ	จังหวัด	กลุ่ม	ชื่อกลุ่ม	หมู่บ้าน
1	ฉะเชิงเทรา	1	• กลุ่มท่าข้ามรักษ์สิ่งแวดล้อม	8
2	สมุทรปราการ	2	• กลุ่มอนุรักษ์ทรัพยากรธรรมชาติและชายฝั่งบางปู	7
			• กลุ่มอนุรักษ์ทรัพยากรธรรมชาติตำบลแหลมฟ้าผ่า	3
3	กรุงเทพมหานคร	1	• เครือข่ายรักษ์ทะเลกรุงเทพและสิ่งแวดล้อมบางขุนเทียน	6 ชุมชน
4	สมุทรสาคร	3	• กลุ่มเพาะเลี้ยงหอยแมลงภู่ตำบลพันท้ายนรสิงห์	1
			• กลุ่มอนุรักษ์ฟื้นฟูทรัพยากรธรรมชาติมหาชัยฝั่งตะวันออก	2
			• กลุ่มอนุรักษ์ฟื้นฟูทรัพยากรธรรมชาติมหาชัยฝั่งตะวันตก	1
5	สมุทรสงคราม	3	• กลุ่มอนุรักษ์ฟื้นฟูทรัพยากรชายฝั่งตำบลบางแก้ว	5
			• กลุ่มอนุรักษ์ฟื้นฟูดอนหอยหลอด	5
			• กลุ่มอนุรักษ์ฟื้นฟูทรัพยากรชายฝั่งตำบลแหลมใหญ่	7
6	เพชรบุรี	2	• กลุ่มอนุรักษ์ทรัพยากรธรรมชาติทางทะเลตำบลบางขุนไทร	1
			• กลุ่มอนุรักษ์ทรัพยากรธรรมชาติทางทะเลตำบลบ้านแหลม	11
		12		57

**พื้นที่นำร่องโครงการเตรียมพร้อมรับมือภัยพิบัติ ฯ 11 หมู่บ้าน**

1. กรุงเทพ เครือข่ายรักษ์ทะเลกรุงเทพและสิ่งแวดล้อม 6 ชุมชน
2. จังหวัดสมุทรสาคร กลุ่มอนุรักษ์ฟื้นฟูทรัพยากรธรรมชาติมหาชัยฝั่งตะวันออก 2 หมู่บ้าน
3. จังหวัดสมุทรปราการ กลุ่มทรัพยากรธรรมชาติตำบลแหลมฟ้าผ่า 3 หมู่บ้าน

## สรุปความคืบหน้า

ประชุมวิเคราะห์ปัญหาภัยพิบัติเพื่อทำแผนเตรียมความพร้อม :  
คณะกรรมการเครือข่ายรักษ์อ่าวไทยตอนบน ( อ่าวต๋อง ) ร่วมกันประชุม  
วิเคราะห์ปัญหาและความเป็นไปได้ที่อาจเกิดภัยพิบัติในพื้นที่อ่าวไทย เพื่อ  
วางแผนเตรียมความพร้อมในการรับมือกับปัญหา โดยสรุปภัยที่กำลัง  
เกิดและอาจเกิดขึ้นในพื้นที่อ่าวไทย ดังนี้

- ภัยจากการน้ำทะเลกัดเซาะชายฝั่ง
- ภัยจากแผ่นดินไหวในต่างประเทศ และกระทบถึงพื้นที่อ่าวต๋อง
- ภัยต่อทรัพยากร จากบริษัทขนถ่ายถ่านหิน
- ภัยจากนโยบาย และ แผนพัฒนาพื้นที่อ่าวไทย
- ภัยจากการทำประมงที่มุ่งหาแต่ผลประโยชน์จนกลายเป็นทำลายระบบนิเวศและแหล่งทรัพยากร

## การดำเนินงานในระยะที่ผ่านมา

1. แผนการแก้ปัญหาการกัดเซาะเพื่อให้ดินงอกขึ้น โดยทำแนวรั้วไม้ไผ่ชะลอคลื่น และปลูกป่าเทียมเร่งตะกอนเลน โดยในการปลูกป่านอกจากชาวบ้านจะช่วยกันแล้ว ยังมีภาคประชาชนบริษัทเอกชน สถาบันการศึกษาต่างๆ ที่เห็นความสำคัญของการอนุรักษ์สิ่งแวดล้อมมาช่วยปลูกด้วย เช่น บริษัทกระทิงแดง บริษัทแปลน บริษัท ดีดีเค กรุ๊ป รายการดีไอเดอลล์โปรเจกทู ครอบครัวข่าวสาม หน่วยราชการ มหาวิทยาลัยพระจอมเกล้าบางมด ฯลฯ ซึ่งทั้งหมดเกิดขยายผลจากการรณรงค์กับสาธารณะให้รับรู้สถานการณ์และเข้ามามีส่วนร่วมในการฟื้นฟูให้มีสภาพดีขึ้น



2. **ติดตามเก็บรวบรวมสถิติและศึกษาข้อมูลการเกิดแผ่นดินไหว** เพื่อ  
 การแจ้งเตือน เนื่องจาก อาจทำให้เกิดน้ำท่วมในพื้นที่สูงถึง 2-3 เมตร  
 หรืออาจจะเกิดสึนามิได้



3. **ทำแผนรับมือแบบมีส่วนร่วม และการสำรวจข้อมูลแบบละเอียด** แต่ ละหมู่บ้าน โดยเป็นจุดที่ปลอดภัย และข้อมูลของผู้อยู่อาศัยจริง ๆ มีการถ่ายรูป และสำรวจเช็คความพร้อมของแต่ละคน คนที่ช่วยเหลือตนเองได้ ช่วยเหลือตนเองไม่ได้ โดยแหลมฟ้าผ่าได้ทำเป็นพื้นที่นำร่อง แล้ว



4. **การอบรมอาสาสมัครและบรรเทาสาธารณภัยทางน้ำ** ได้เริ่มแห่งแรกที่แหลมฟ้าผ่า



5. **ศึกษาปัญหาและหาทางป้องกันการทำประมงขนาดใหญ่** เรือลุน เรือลาก ที่เข้ามาทำประมงใกล้ชายฝั่งมากเกินไป ทำให้หน้าดินเลนถูกเปิด เกิดการกัดเซาะมากขึ้น ส่งผลต่อระบบนิเวศ สัตว์น้ำ สัตว์เพาะเลี้ยง ชายฝั่งลดลง ได้มีการลาดตะเวนแต่ทำได้ไม่มากเพราะเรือมีน้อย นอกจากนั้นจะทำแนวปักธงเพื่อห้ามเรือเข้า

6. **ร่วมกันผลักดันให้หยุดการขนถ่ายถ่านหิน** เพราะการดำเนินการดังกล่าวมีผลกระทบต่อสิ่งแวดล้อม ซึ่งขณะนี้หยุดได้แล้ว 100 กว่าแห่ง โดยปัญหาที่ชาวบ้านได้รับจากฝุ่นถ่านหิน ทำให้ชาวบ้านเป็นโรคผิวหนัง พืชผลทางการเกษตรเสียหาย หลายครัวเรือนต้องย้ายออกจากพื้นที่ และการขนถ่ายสร้างมลพิษในทะเล ปัจจุบันมีการตั้งคณะกรรมการตรวจสอบการขนส่งถ่านหินที่สมุทรสาครแล้ว



7. **จัดอบรมอบรมนักรักชาวพลเมืองใน 3 พื้นที่** เพื่อนำเสนอข่าวที่เกิดขึ้นในพื้นที่ได้เร็วขึ้น
8. **เปิด Facebook เพื่อสื่อสารกับภายนอก** ภายใต้ชื่อ เครือข่ายรักษ์ทะเลกรุงเทพ และสิ่งแวดล้อม พื้นที่บางขุนเทียน และเครือข่ายรักอ่าวไทย
9. **ผลักดันแก้ปัญหาที่ดิน** กรณีที่นายทุนออกโฉนดทับที่สาธารณะ ซึ่งพื้นที่ปัจจุบันเป็นพื้นที่ถูกกีดเซาะและชาวบ้านได้เข้าไปฟื้นฟูจนตะกอนดินเลนงอกขึ้นมา ต่อมานายทุนอ้างว่ามีโฉนดครอบครองและได้ฟ้องขับไล่ชาวบ้านไม่ให้เข้ามาดำเนินการฟื้นฟูดูแล ชาวบ้านได้ร่วมกันสู้คดีได้ชื่อแผนที่ทางอากาศจากกรมแผนที่ทหารมาเปรียบเทียบ ซึ่งจากแผนที่มีสภาพเป็นพื้นที่ป่าสาธารณะจึงดำเนินการโดยยื่นคำร้องต่อสภาพทนายความและคณะกรรมการสิทธิให้ช่วยดำเนินการด้านคดีและตรวจสอบพื้นที่ที่นายทุนออกโฉนดโดยมิชอบหรือไม่ เพื่อดำเนินการส่งฟ้องศาลต่อไป

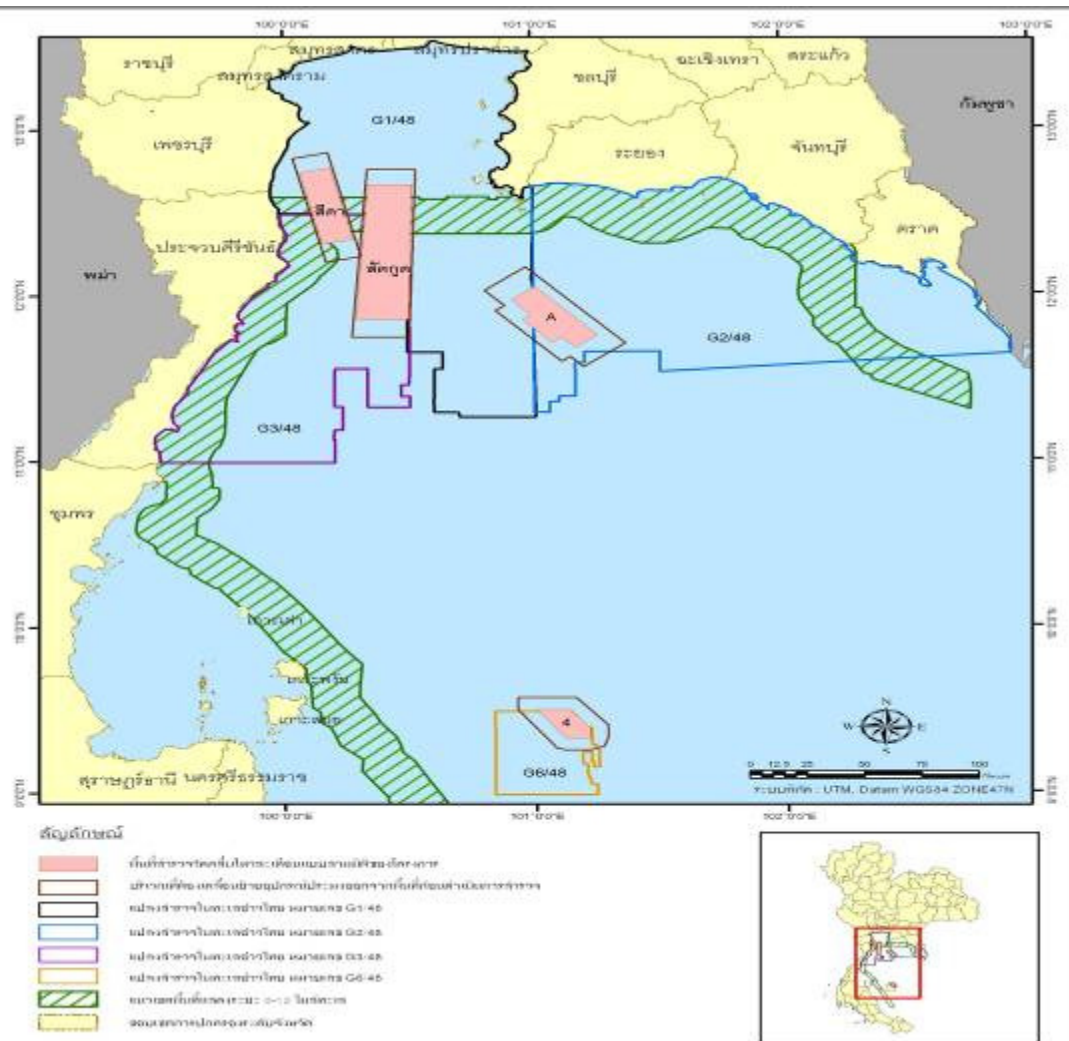
10. **การผลักดันเชิงนโยบาย** ได้ร่วมกันยกร่างและเสนอกฎหมาย พ.ร.บ. ส่งเสริมการบริหารจัดการชุมชนชายฝั่ง โดยได้ร่วมกับเครือข่ายปฏิรูปสังคมและการเมือง เสนอต่อรัฐบาลที่ผ่านมาได้ ซึ่งอยู่ในช่วงของการสู่การพิจารณาของคณะกรรมการกฤษฎีกา ซึ่งมีการตัดบางเนื้อหาบางมาตรา และยังไม่ได้ดำเนินการต่อก็มีการยุบสภา อย่างไรก็ตาม เครือข่ายจะร่วมกันผลักดันอย่างต่อเนื่อง
11. **การติดตามนโยบายการถมทะเล** จากนโยบายเพื่อป้องกันน้ำท่วมกรุงเทพมหานคร ของพรรคเพื่อไทย โดยการสร้างเขื่อนยาว 30 กิโลเมตร ลึกลงไปในทะเล 10 กิโลเมตร และจะดูคลื่นในทะเลอีก 5 กิโลเมตร โดยจะทำการพัฒนาให้เป็นเมืองใหม่ให้เป็น ศูนย์ IT , ศูนย์การเงินนานาชาติ , ท่าเรือ , ท่าอากาศยาน ซึ่งการดำเนินการดังกล่าว จะมีผลกระทบต่อสิ่งแวดล้อม ระบบนิเวศและวิถีชีวิตชาวบ้าน โดยมีการสำรวจข้อมูล เตรียมความพร้อมที่จะเสนอข้อมูลการพัฒนาต่อรัฐบาล



12. **ติดตามโครงการสำรวจปิโตเลียมของบริษัทเพอร์ออยมตะ** ซึ่งเป็นโครงการที่อยู่ในพื้นที่ของเครือข่าย โดยทางกรมเชื้อเพลิงธรรมชาติ ได้มาชี้แจงชาวบ้านว่า ไม่ได้มีการขุดเจาะสำรวจบริเวณชายฝั่งในเขตพื้นที่ของเครือข่ายอ่าวตัว ก. ซึ่งเป็นพื้นที่ยกเลิกการสำรวจไปแล้ว



แต่อย่างไรก็ตาม มีข้อมูลจากทางชาวประมงสมุทรศาสตร์ว่าเรือสำรวจลำเข้ามาทำการสำรวจ ในพื้นที่ดังกล่าว ทางกรมรับที่จะไปดำเนินการตรวจสอบข้อมูลและจะมาชี้แจงอีกครั้งหนึ่ง ปัจจุบันทางเครือข่ายได้รับข้อมูลแผนการขุดเจาะน้ำมันในอ่าวไทยมาประกอบ ทำให้เชื่อว่าต้องมีการเปิดสัมประทานขุดเจาะแน่นอน ซึ่งเครือข่ายจะทำหนังสือเสนอความเห็นต่อหน่วยงานที่เกี่ยวข้องต่อไป



## แผนการดำเนินงานในระยะต่อไป

1. ทำศูนย์แจ้งเตือนภัยของเครือข่ายอ่าวไทยตอนบน โดยหางบประมาณสร้างเสาทาวน์เวอร์กระจายเสียงและตั้งจุดรับการแจ้งเตือนแต่ละพื้นที่
  2. การทำแผนซ้อมหนีภัยโดยประสานกับเทศบาล ตำรวจโรงเรียน
  3. การอบรมอาสาป้องกันภัยในอีก 9 พื้นที่
  4. การสื่อสารต่อสาธารณะให้ต่อเนื่อง
  5. การติดตามการแจ้งเตือนสถานการณ์
  6. การติดตามนโยบาย โครงการและการดำเนินการของกลุ่มทุนที่มีผลกระทบต่อเครือข่ายฯอย่างต่อเนื่อง และการวางแผนหาแนวทางแก้ไข
  7. เร่งผลักดัน พรบ.ส่งเสริมการบริหารจัดการชุมชนชายฝั่ง
13. สำหรับงบประมาณในการดำเนินงาน นอกจากที่ได้รับการสนับสนุนจากทางโครงการฟื้นฟูวิถีชีวิตและเตรียมความพร้อมรับมือภัยพิบัติโดยชุมชนเป็นแกนหลัก ซึ่งร่วมมือโดยมูลนิธิชุมชนไท และ สสส. ฯแล้วทางเครือข่าย ฯยังได้รับการสนับสนุนจากทางจังหวัดสมุทรสาคร ศูนย์อนุรักษ์ทรัพยากรทางทะเลและชายฝั่งที่ 2 สถานีไทยพีบีเอส พอช. บริษัทเอกชน องค์การบริหารส่วนตำบลแหลมฟ้าผ่า และสมาชิกเครือข่ายเองที่ร่วมรับผิดชอบค่าเดินทางและการจัดประชุม