



จดหมายเหตุ

พระบาทสมเด็จพระจุลจอมเกล้าเจ้าอยู่หัว  
เสด็จประพาสหัวเมืองในแหลมมลายู

คราว ๑.ค. ๑๑๗ ๑.ค. ๑๑๘ ๑.ค. ๑๑๙ รวม ๓ คราว

---

รองเสวกเอก พระโสภณอักษรกิจ (เล็ก สมิตะสรี)

พิมพ์ทุกเกล้า ๆ ถวาย

ในงานพระศพสมเด็จพระราชปิตุลา บรมพงศาภิมุข ๆ

ครบบัญญัติสมวาร -

วันที่ ๒ สิงหาคม พ.ศ. ๒๔๗๑

---

พิมพ์ที่โรงพิมพ์ โสภณพิพรรฒธนากร



จดหมายเหตุ

พระบาทสมเด็จพระจุลจอมเกล้าเจ้าอยู่หัว

เสด็จประพาสหัวเมืองในแหลมมลายู

คราว ๖.ค. ๑๓๗ ๖.ค. ๑๓๘ ๖.ค. ๑๓๙ รวม ๓ คราว

---

รองเสวกเอก พระไสรณอักษรกิจ (เล็ก สมิตะศิริ)

พิมพ์ทุกเกล้า ๆ ถวาย

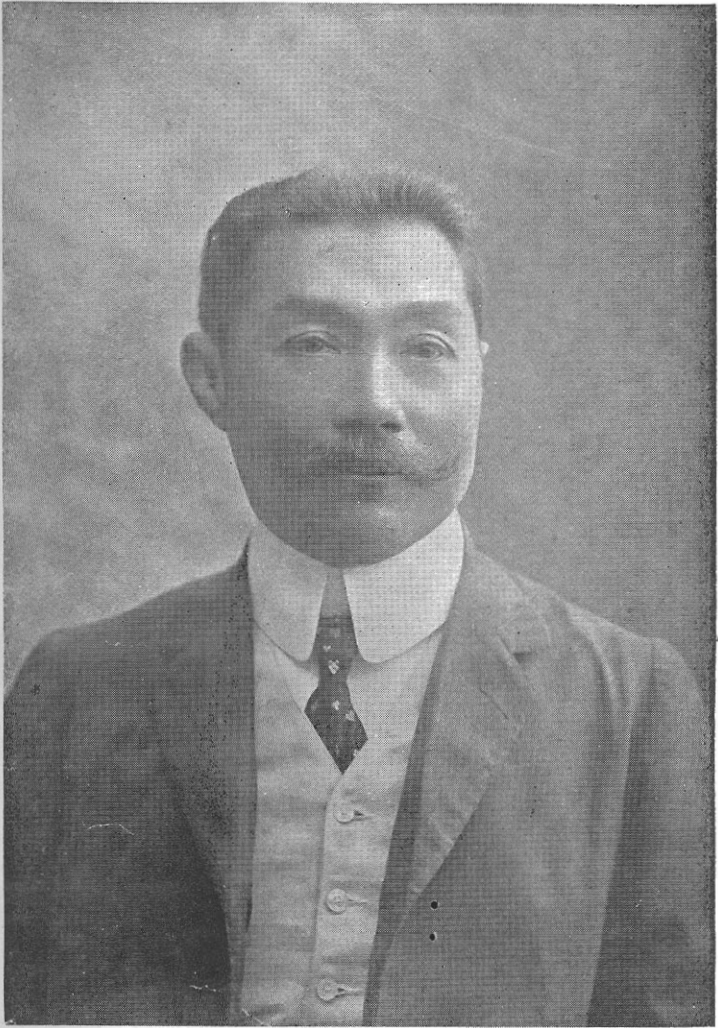
ในงานพระศพสมเด็จพระราชปิตุลาบรมพงศาภิมุข ๆ

กรมบัญชาสมวาร

วันที่ ๒ สิงหาคม พ.ศ. ๒๔๗๓

---

พิมพ์ที่โรงพิมพ์ไสรณพิพรรฒธนาคร



สมเด็จพระราชบิดา บรมพงศาภิมุข ฯ

# คำนำ

รองเสวกเอก พระโด้ภณอักษรวิจิ ( เต็ก ด้มิคะสิริ ) มาหารือ  
ราชบัณฑิตยสภาว่า ใครจะพิมพ์หนังสือทูตเกล้า ๆ ถวาย เป็นการสนอง  
พระเดชพระคุณในงานบำญญาดมวารพระศัพดมเด็จพระราชบีตุดาบรมพงศา  
ภิมุข เจ้าฟ้า ๆ กรมพระยาภาณุพันธุวงศ์วรเดช ด้กเรื่อง ๑ จะควรพิมพ์  
หนังสือเรื่องใดด้ ข้าพเจ้าแนะนำให้ พิมพ์จดหมายเหตุุพระบาทสมเด็จพระ  
พระจุตจอมเกล้าเจ้าอยู่หัว ด้ด้จประพาสหัวเมืองในแหลมมตายุ คราว  
ร.ศ. ๑๑๗ ( พ.ศ. ๒๔๔๑ ) และต่อมาใน ร.ศ. ๑๑๘—๑๑๙ ด้ก ๒ คราว  
ด้ยคิดเห็นว่าหนังสือของหลวงพิมพ์พระราชทานแจกในงานบำญญาดมวารนี้  
คือเรื่องชีวิตคน เป็นจดหมายเหตุุสมเด็จพระราชบีตุดา ๆ ทรงพระนิพนธ์  
แถดงการด้ด้จประพาสหัวเมืองในแหลมมตายุ เมื่อ พ.ศ. ๒๔๒๗ ทรง  
พระรณนาถึงภูมิประเทศ แถดกษณะการปกครองหัวเมืองซึ่งเป็นอยู่ในเวตา  
นั้น ครนเวตาด้วงมาอีก ๑๔ ปี ด้มเด็จพระพุททเจ้าหัวเมืองด้ด้จประพาสใน  
ด้มย์เมื่อได้จัดเปนมณฑลเทศาภิบาลด้แล้ว ผู้ซึ่งได้รับพระราชทานหนังสือ  
แจกของหลวง และหนังสือซึ่งพระโด้ภณ ๆ พิมพ์ทูตเกล้า ๆ ถวาย  
จะได้ความรุ้เทียบเคียงเห็นความเจริญของบ้านเมืองในระหว่างเวตา ๑๔ ปี  
และต่อมา จะเปนประโยชน์ ด้กว่าพิมพ์หนังสือเรื่องอื่น พระโด้ภณ  
อักษรวิจิเห็นชอบด้ย จึงได้ พิมพ์จดหมายเหตุุเรื่องด้ด้จประพาสด้  
๓ คราว นับเปนพิมพ์ครั้งที่ ๒ ในด้มุดด้มนั้

ด้ก ๑๖ ทรงพรหม

นายกราชบัณฑิตยสภา

วันที่ ๓๑ กรกฎาคม พ.ศ. ๒๔๗๑

# ระยะทางเสด็จพระราชดำเนิน

## ประพาสชายทะเลวันตก

ร.ศ. ๑๑๗ ( พ.ศ. ๒๔๔๑ )

๐ วันที่ ๒๓ มิถุนายน วันนโกลสินทรศก ๑๑๗ เวลาเช้า ๒ โมงเศษ  
พระบาทสมเด็จพระเจ้าอยู่หัว เสด็จออกทางพระทวารกลางพระที่นั่ง  
จักรีมหาปราสาท ประทับพระราชยาน พร้อมด้วยกระบวนนำตาม  
เสด็จพระราชดำเนิน ออกประตูศรีสุนทร ไปประทับพระที่นั่งราชกิจ  
วินิจฉัย มีพระราชดำรัสด้วยพระบรมวงศานุวงศ์แลข้าทูลละอองธุลี  
พระบาทพอสมควรแล้ว เสด็จลงประทับเรือพระที่นั่งมหาจักรี ใช้จักร  
ขึ้นไปกลับลำหน้าวัดราชาธิวาส ล่องลงไปตามลำน้ำเจ้าพระยา  
เวลาเที่ยงเรือพระที่นั่งถึงเมืองสมุทรปราการ ทับถมณเสด็จสมท  
ยงขึ้นใหญ่ถวายค่าน้ำ รือเรือพระที่นั่งที่ท่าเมืองสมุทรปราการ ข้า  
หลวงผู้รักษาเมืองกรมการลงเรือเล็กมาเฝ้าทูลละอองธุลีพระบาท พระ  
ราชทานอุปเทียมน้ำให้ไปบูชาพระสมุทรเจดีย์ ราษฎรมาเฝ้าทูลละอองธุลี  
พระบาททูลเกล้าฯ ถวายของตามเคย เรือพระที่นั่งรืออยู่ประมาณ ๒๐  
นาที แล้วจึงใช้จักรต่อไป ทับถมณเสด็จสมทยงขึ้นใหญ่ถวายค่าน้ำอีก  
คร่าวหนึ่ง เรือพระที่นั่งใช้จักรมาทอดที่ปากน้ำตรังร้องลกรอเวลานาขึ้น  
จนเวลาทุ่ม ๑ กับ ๑ นาที จึงออกเรือพระที่นั่งข้ามสันดอน แลใช้  
จักรต่อไปตลอดคืน ฯ

๑ วันที่ ๒๔ เรือพระที่นั่งเทวราชดิลกทรงเกาะพจน์แลไม่เห็นฝั่ง  
 คลื่นมีเด็กล้นอัยพอเรือโยน แต่ลมตะวันตกพัดจิก เวลาห้าค่ำถึงเกาะ  
 พจน์แขวงเมืองกาญจนดิษฐ์ ทอดเรือพระที่นั่งที่อ่าวธารเสด็จ พบเรือ  
 ราษฎรไฟเรือคอยรับเสด็จอยู่ที่นั่น พระยารัตนเสวยสุขาหลวงเทศาภิบาล  
 มณฑลชุมพร พระยาวชิรศักดิ์ ผู้ว่าราชการเมืองกาญจนดิษฐ์  
 นายพินิตราชการ ข้าราชการผู้ว่าราชการเมืองไชยา มาเฝ้าทูลละอองธุลี  
 พระบาทในเรือพระที่นั่ง ไม่ได้เสด็จประพาส ประทับแรมที่นั่น เรือราษฎร  
 รุกไฟเรือออกวันรุ่งขึ้นไปรับเสด็จเมืองสงขลา ฯ

๑ วันที่ ๒๕ เวลาเช้า ๓ โมง เสด็จลงเรือพระที่นั่งกระเชียง  
 เรือกลไฟคำรุงวิ่งไปเข้าอ่าว พันอ่าวธารเสด็จไปอีกแหลมหนึ่ง เสด็จ  
 ขึ้นบก มีราษฎรชาวเกาะพจน์มาเฝ้าถวายของ แลมีพลับพลาที่  
 ประทับ ทรงพระดำเนียรไปตามทางที่กรมการตั้งไปขึ้นเขาเลียบลำ  
 ธารขึ้นไป มีน้ำตกเป็นที่ประทัยพิศสามระยะ ถึงระยะที่ ๔ เป็นที่สุด  
 ทาง ๒๘ เส้น ประทับทรงจارقอักษรพระนาม จ. ป. ร. แลศก ๑๓๗  
 แล้วไปรทเกล้า ฯ ให้เจ้านายข้าราชการจارقต่อจนแล้ว แลฉายพระรูป  
 เสร็จแล้ว เวลาบ่าย ๓ โมง เสด็จกลับลงจากน้ำตกมาถึงหน้าผาต้นทาง  
 ทรงจارقอักษรที่หน้าผา พระราชทานนามธารน้ำตกนี้ว่าธารประเวศ  
 ไปรทเกล้า ฯ ให้กรมการจارقต่อไป แล้วเสด็จมาประทับพลับพลาคร้  
 หนึ่ง พระราชทานเงินแจกราษฎร แล้วเสด็จเรือพระที่นั่ง เรือกลไฟรุ่ง

๑ เดิมชื่อบ้านท่าทอง ตั้งเป็นเมืองกาญจนดิษฐ์ คือเมืองสุราษฎร์ธานีเดิมนั้น

มาประทับที่อ่าวธารประพาศ เสด็จขึ้นที่หน้าตึกธารประพาศ ทรงนำแล้ว  
ประทับเสวยกลางวันที่พลับพลา มีฝนตกใหญ่ครู่หนึ่ง พอฝนหายเวลา  
บ่าย ๓ โมงครึ่ง เสด็จกลับลงเรือพระที่นั่งมหาจักรี เวลาบ่ายครึ่งออก  
เรือพระที่นั่ง ฯ

๑ วันที่ ๒๖ เรือพระที่นั่งก็ออกห่างฝั่งไม่มีคลื่น เวลาบ่าย ๒ โมง  
ครึ่งถึงเมืองสงขลา พบเรือราญรุกไฟเรืออัครเสวีรัตนาศน์ เรือ  
จำเริญ ทอดเรือพระที่นั่งแล้ว พระยาสุพรรณนิวินิต ข้าหลวง  
เทศาภิบาลมณฑลนครศรีธรรมราช พระยาวิเชียรคีรี ผู้ว่าราชการ  
เมืองสงขลา พระยาอภัยบริรักษ์ ผู้ว่าราชการเมืองพัทลุง มา  
เฝ้าทูลละอองธุลีพระบาท แล้วพระยาเสนังณรงค์ฤทธิ รายามุดา  
เมืองไทรบุรี พระยาวิเศษสงคราม เจ้าเมืองปลัด กษัตริย์คนกุ่มหมัก  
บุตรพระยายุทธการโกศล มาคอบรับเสด็จอยู่เมืองสงขลา มาเฝ้า  
ทูลละอองธุลีพระบาทด้วย

แล้วสมเด็จพระเจ้าน้องยาเธอ เจ้าฟ้าภาณุรังษีสว่างวงศ์ กรมพระ  
ภาณุพันธุวงศ์วรเดช ซึ่งเสด็จมาจากรับเสด็จที่เมืองนครศรีธรรมราช  
เสด็จมาเฝ้าทูลละอองธุลีพระบาทด้วย เวลาบ่ายเสด็จลงเรือพระที่นั่ง  
กระเชียง ไปประทับที่ฝั่งหาดทราย มีพลับพลาแลตะพานท่าเสด็จขึ้น  
เสด็จจากเรือพระที่นั่งทรงมาพระที่นั่งไปถึงเชิงเขาคังกวน ทรงพระคำเนิร

๑ พระยาสุพรรณนิวินิต คือเจ้าพระยาอมราชบัณฑิต พระยาวิเชียร ชม มณฑลสงขลา  
พระยาอภัยบริรักษ์ เนตร จันทโรจวงศ์

ขึ้นเขาถึงศาลาที่ทรงสร้าง     เสด็จประทับทอดพระเนตรภูมิสถานเมือง  
 สงขลาโดยรอบ     แล้วเสด็จขึ้นมัสการพระเจดีย์บนยอดเขา     เสด็จ  
 กลับตามทางเดิม     มาประทับพลับพลาครู่หนึ่ง     แล้วเสด็จกลับลงเรือ  
 พระที่นั่ง     เวลาบ่ายค่ำครึ่ง     ประทับแรมที่นั่น     ๗

๑ วันที่ ๒๗ เวลาเช้า ๔ โมงเศษ     เสด็จลงเรือพระที่นั่งตักกระเชียง  
 ไปพ่วงเรือกลไฟสครูที่ปากน้ำ     ไปประทับที่ท่าเมืองเสด็จขึ้นบก     มี  
 ข้าหลวงเทศาภิบาล     ผู้ว่าราชการเมืองกรมการรับเสด็จ     ทรงพระราช  
 ดำเนิรไปทอดพระเนตรที่ว่าการมณฑล     คือที่ว่าการอำเภอเมือง     ที่  
 ว่าการข้าหลวงใหญ่     แลศาลมณฑล     ทอดพระเนตรผู้พิพากษาใหญ่  
 อ่านคำพิพากษา     แล้วเสด็จจากที่นั่น     ไปประทับบ้านพระยาวิเชียรคีรี  
 ทอดพระเนตรที่ต่าง ๆ ในบ้านนั้น     แลทรงฉายพระรูปที่ห้องซักรูปของ  
 พระยาวิเชียรคีรี     แล้วเสด็จมาประทับที่พิภพระยาสุชนนัยนิต     เสวย  
 กลางวันนั้น     เวลาบ่าย ๓ โมง     เสด็จพระราชดำเนินประพาสตาม  
 ถนนตลาด     แลทอดพระเนตรตลาดชานกำแพงเมืองข้างนอก     แล้ว  
 เสด็จประทับที่วัดมณีมาวาส     ประทับในพระอุโบสถ     พระรัตนมุนี  
 เจ้าคณะมณฑล     พระครูรัตนโมลี     เจ้าคณะเมือง     พระครูวิสุทธิโมลีเจ้า  
 อาวาส     กับถนายนุกรมอันคิ้วยรับเสด็จในพระอุโบสถ     ทรงนมัสการพระ  
 แลรับสั่งกับพระสงฆ์ตามสมควร     แลพระราชทานมูลค่าำคัญจายแก่  
 พระสงฆ์เหล่านั้น     เสด็จออกจากพระอุโบสถ     แล้วพระราชทานเงิน



แจกอชยาลีกา แล้วทรงรถพระที่นั่งออกมาแวงเมืองทางบ้านใต้ มา  
 ทางบ้านตะวันออก แล้วออกมาทางบ้านเหนือ พอมีพยุฝน เสด็จพระราช  
 ดำเนิรไปประทับที่บ้านพระยาวิเชียรศิริ พอพยุสงบแล้ว เสด็จกลับ  
 ลงเรือพระที่นั่ง กลับมาลงเรือพระที่นั่งมหาจักรเวลาบ่ายค่ำเศษ ฯ

๑ วันที่ ๒๘ เวลาเช้า ๒ โมงเศษ เสด็จลงเรือพระที่นั่งไปประทับที่  
 ทำชุนเมืองเหมือนเวลาวานนี้ แล้วทรงมาพระที่นั่ง พร้อมด้วยภรรยา  
 นำตามเสด็จพระราชดำเนินไปทางถนนตลาด แล้วลงถนนริมกำแพง  
 เมืองออกประตูเมืองด้านทักษิณไปตามถนนที่เป็นทางใหญ่ ระยะทาง  
 ประมาณ ๒๐๐ เส้น ถึงสวนพระยาวิเชียรศิริ ซึ่งมีช่อว่าวทศวัน  
 ประทับที่เรือนของพระยาวิเชียรศิริซึ่งจัดเป็นที่ขบเสด็จ เสวยกลางวันนั้น  
 แล้วทรงพระดำเนินประพาสทอดพระเนตรบริเวณสวน แลศาลาที่ไว้ย้าย  
 ช่อเจ้าพระยาวิเชียรศิริ แลพระยาสุนทรานุรักษ์ ผู้เป็นขี้แลเป็นบิดา  
 ของพระยาวิเชียรศรียคน แล้วเสด็จกลับมาประทับที่เรือนพระยาวิเชียร  
 ศรียอีก จนเวลาบ่าย ๓ โมง เสด็จทรงมาพระที่นั่งกลับมาตามทางเดิม  
 มาลงท่าเสด็จลงเรือพระที่นั่งมายังเรือพระที่นั่งมหาจักร เวลา ๒ ทุ่มครึ่ง  
 ออกเรือพระที่นั่งมหาจักรจากเมืองสงขลาตูลงข้างใต้ ฯ

๑ วันที่ ๒๙ เวลาเช้า ๒ โมงครึ่ง เรือพระที่นั่งถึงปากน้ำเมือง  
 กลันตัน เรือราษฎรก็ไพร่ซึ่งล่องหน้ามาก่อน ยิงปืนใหญ่ถวายคำนับ

๑ สวนนี้เรียกเป็นสามัญว่า สวนตมู  
 ๒ เจ้าพระยาวิเชียรศิริ เมื่อนั้น พระยาสุนทรานุรักษ์ เนตร

รัชเสด็จ แล้วพระยาพิพิธภักดี เจ้าเมืองกลันตัน พระโยธิประดิษฐ  
 รายามุตา พระรัษฎาธิปัตย์ตร ผู้ช่วยราชการ ลงมายังเรือพระ  
 ทนัง ทรงเรือของครึ่งยศ พระบรมวงศานุวงศ์ข้าราชการแต่งครึ่งยศ  
 เสด็จออกในท้องท้องพระโรง พระเจ้าน้องยาเธอ กรมหมื่นตำรงราชา  
 นภาพ นำแขกเมืองเฝ้าทูลละอองธุลีพระบาท พระโกษาธิบดีหาก  
 เป็นล่ำม มีพระราชปฏิสันถารแล้วทรงพระกรุณาโปรดเกล้าฯ พระ  
 ราชทานสัญญาบัตร ให้พระยากลันตันเป็นพระยาเทศาภิบาล<sup>๑</sup> จางวาง  
 เมืองกลันตัน แลพระราชทานเครื่องราชอิสริยาภรณ์ มงกุฎสยามชั้น  
 ที่ ๑ มหาสุรภรณ์ ให้รายนามุตาเป็นพระยาพิพิธภักดี พระยากลันตัน  
 พระราชทานเครื่องราชอิสริยาภรณ์ มงกุฎสยามชั้นที่ ๒ จุลสุรภรณ์  
 ให้พระรัษฎาธิปัตย์ตร เป็นพระโยธิประดิษฐรายามุตาเมืองกลันตัน  
 พระราชทานเครื่องราชอิสริยาภรณ์ มงกุฎสยามชั้นที่ ๓ มัณฑนาภรณ์  
 แล้วพระราชทานพระบรมราโชวาท ให้ตั้งใจรักษาราชการบ้านเมือง  
 แล้วสมเด็จพระนางเจ้าพระบรมราชินีนาถเสด็จออก แยกเมืองเฝ้า  
 มีพระราชปฏิสันถารตามสมควร แล้วโปรดเกล้าฯ ให้แขกเมืองกลับ  
 ไปรัยเสด็จที่เมือง พระบาทสมเด็จพระเจ้าอยู่หัว ทรงผลิตเครื่องแต่งพระ  
 องค์ทรงเครื่องตามธรรมเนียม เจ้านายข้าราชการก็แต่งตามธรรมเนียม

๑ ตำแหน่งจางวางเมืองกลันตันผิดกับที่อื่น ด้วยแจกนับถือตำแหน่งพระยาจางวาง  
 ว่าเป็นสกุลท่าน พระยากลันตันเป็นแต่ราชา เพราะฉะนั้นการที่ทรงเลื่อนพระยากลันตัน  
 เป็นพระยาจางวาง แยกถือว่าทรงยกย่องเกียรติยศขึ้นเป็นสกุลท่าน มิใช่เป็นผู้กำกับ  
 ราชการอย่างเมืองอื่น

เสด็จลงเรือพระที่นั่งคักระเซี่ยงไปเข้าวังน้ำ เรือกลไฟเล็กของพระยา  
 เกษานุชิต จึงไปตามร่องน้ำเข้าปากน้ำ ซึ่งน้ำแทงตลอดอกใหม่ใกล้กว่า  
 ปากน้ำเดิมหน่อยหนึ่ง มีเรือแซกพายแห่เสด็จเป็นอันมาก เสียงฆ้อง  
 แลขานยาวก่อกองตามลำน้ำสองข้างทาง ตั้งแต่ร่องน้ำตลอดเข้ามาใน  
 ลำแม่น้ำจนกระทั่งถึงเมือง มีเรือแซกทอดสองข้างขอร่องน้ำตลอดมา  
 เวลาบ่ายโมง ๓ เรือพระที่นั่งถึงเมืองกลันตัน ระยะทางสองชั่วโมงเศษ  
 ประทับท่า มีสะพานเป็นทางเสด็จขึ้น ตามทางเสด็จจากปราสาท  
 มีคนถือหอกชดขืนรายสองข้างไปจนถึงพลับพลา มีพระสงฆ์เจ้าอธิการ  
 วัดในเมืองกลันตัน ๓๐ รูป มาคอยขยັນโต เสด็จพระราชดำเนิน  
 ขึ้นบก มีขบวนใหญ่ถวายค่านับ เสด็จประทับพลับพลา พระยาจางวาง  
 พระยาปลัดกลันตัน รายามุตา แลญาติพี่น้องศรีทวันกรมการ กษัตริย์  
 เจ้าทูลฉลองอุลิตพระบาท มีพระราชดำรัสปฏิสันฐานตามสมควร แล้ว  
 เสด็จทอดพระเนตรวัง ซึ่งปลุกชัยเสด็จต่อจากพลับพลา ถึงประตู  
 บ้านพระยาเกษานุชิต ทรงซื้อสิ่งของต่าง ๆ มีผ้าไหมใหม่แลผ้าขาว  
 ใหม่เป็นต้น แล้วเสด็จประทับในบ้านพระยาเกษานุชิต พวกญาติ  
 พี่น้องบุตรภรรยาเจ้าเมืองกลันตันเก่าใหม่ทั้งปวงเฝ้าทูลฉลองอุลิตพระบาท  
 ตั้งเครื่องเสวยกลางวัน แล้วเสด็จกลับมาประทับที่พลับพลาครั้น  
 แล้วเสด็จกลับลงเรือพระที่นั่ง เรือกลไฟเล็กของพระยาเกษานุชิต  
 ออกจากเมืองกลันตันบ่าย ๓ โมงล่องน้ำมาตามทางเดิม พอจวนจะออก

ปากน้ำพยุฝนพักเรือพระที่นั่ง เสด็จประทับทำเนียบเป็นที่พักพระยา  
 เกษานชิตจนฝนหาย แล้วจึงเสด็จลงเรือพระที่นั่ง ไปรคเกล้า ฯ  
 ให้พระยาเกษานชิตกราบถวายบังคมลากลับที่นั้น เพราะจะตามมาส่ง  
 เสด็จลงเรือพระที่นั่งก็เป็นเวลาลมจืด เรือพระที่นั่งก็กระเซิงมาออกปาก  
 น้ำ แลออกมาตามร่องมาลงเรือพระที่นั่งมหาจักรี เวลาบ่าย ๕ โมงครึ่ง  
 รออยู่นเวลา ๒ ทุ่มครึ่ง ถอนสมอเรือพระที่นั่งใช้จักรต่อไป ฯ

๑๐ วันที่ ๓๐ เวลาบ่ายรุ่งเช้า เรือพระที่นั่งถึงเมืองตรังگانู ทอด  
 เรือพระที่นั่ง พระยาพิไชยภูเบศร์ พระยาตรังگانู บัวยเป็นโรค  
 เส้นพิการ ให้เป็นเหน็บชาเคียวไม่ถนัด มารับเสด็จในเรือพระที่นั่ง  
 ไม่ได้ ให้ญาติของพระยาตรังگانูลงมาแทน คือคนภูชะชา คนภูอาฮู  
 ะกะ คนภูมง เวลาเช้า ๔ โมงเศษ พระบาทสมเด็จพระเจ้าอยู่หัว  
 ทรงเครื่องครึ่งยศอย่างเวลาวานัน เสด็จออกในห้องท้องพระโรง  
 พระเจ้าน้องยาเธอ กรมหมื่นดำรงราชานุภาพ นำตลกสามคนนั้น  
 ฝ่าวูลของขลุ่ยพระบาท มีพระราชดำรัสปฏิสันฐานตามสมควร แล้ว  
 แยกเมืองกราบถวายบังคมลาไปรับเสด็จบนบก ทรงผลัดเครื่องแต่ง  
 พระองค์ แล้วเสด็จลงเรือพระที่นั่งกระเซิง พร้อมด้วยกระบวร  
 เรือนำตามเสด็จพระราชดำเนิน ไปเข้าปากน้ำประทับทำเมืองตรังگانู  
 มีสะพานทางเสด็จขึ้น บุตรพระยาตรังگانู แลญาติพระยาตรังگانู  
 คอยรับเสด็จอยู่ที่นั้น ตามทางลัดผ้าขาวแลศภาคเพดานผ้าขาว มีคนถือ

หอกขัณฑ์นรราชทางสองข้าง แลถึงบันใหญ่ถวายนัย เสด็จพระราช  
 ดำเนียรไปประทับที่ชานพระยาตวันกาน ทิวพระยาตวันกานคอยรับเสด็จ  
 อยู่ทหน้าห้อง เสด็จขึ้นประทับบนห้อง พระยาตวันกานแลญาติพี่น้อง  
 ฝ้าทูลลอองธุลีพระบาท รับสั่งกับพระยาตวันกานตามสมควร แล้วเสด็จ  
 พระราชดำเนียรไปประทับที่เรือนตักทำใหม่ของพระยาตวันกาน เสดย  
 กลางวันนั้น แล้วเสด็จกลับตามทางเดิม มาถึงเรือพระที่นั่ง มหาจักรี  
 เวลาเที่ยงครึ่ง ทรงพระกรุณาโปรดเกล้าฯ ให้สั่งเหรียญจักรพรรดิ  
 มาลาไปพระราชทานตนกฤษณะ ซึ่งเป็นญาติผู้ใหญ่ของพระยาตวันกาน  
 อายุ ๘๐ เศษ กับตนกฤษณะเจ้าเมืองเขสศตเป็นญาติของพระยาตวันกาน  
 รวมได้รับพระราชทานเหรียญจักรพรรดิมาลา ๒ คน เวลาย่ำ ๒ โมง  
 ออกเรือพระที่นั่งจากเมืองตวันกาน กลับขึ้นทางข้างเหนือ เวลาย่ำ ๔  
 โมงครึ่งถึงเกาะวิติง เรือพระที่นั่งทอดสมอในอ่าวทมิฬ ซึ่งเคย  
 เสด็จพระราชดำเนียรประพาสแต่ก่อนแล้ว เสด็จลงเรือพระที่นั่งกระเชียง  
 ไปประพาสที่อ่าวต่อออกไปข้างนอกอีก ที่นั้นมีบ้านริมหาดทรายปลูก  
 ต้นมะพร้าว แต่หาดดินแลมีปะการังใต้น้ำมาก เรือพระที่นั่งตก  
 ดินเข้าจอกชืดหาดไม่ได้ เสด็จลงเรือเล็กของชาวบ้านที่ไปประทับ  
 ที่ฝั่ง ทรงพระดำเนียรประพาสตามหาดทรายจนเวลาจวนมืด เสด็จกลับ  
 มาถึงเรือพระที่นั่งมหาจักรีเวลาย่ำค่ำเศษ ครั้นเวลา ๓๐ ทุ่มออกเรือ  
 พระที่นั่งเที่ยวต่อไป ฯ

๑ วันที่ ๑ กรกฎาคม เวลาเช้า ๔ โมงครึ่ง เรือพระที่นั่งลงปาก  
 น้ำท้ายลยันนารา แขวงเมืองสาบยี่ ทอดสมเรือพระที่นั่งแล้ว พวก  
 หัวเมืองแขกทั้งข้าหลวงแลเจ้าเมืองกรมการ ลงมายังเรือพระที่นั่ง  
 เสด็จออกห้องท้องพระโรง ทรงเครื่องตามธรรมเนียม พระเจ้าน้อง  
 ยาเธอ กรมหมื่นดำรงราชานุภาพ นำข้าหลวงแลเจ้าเมืองกรมการ  
 ฝ้าทูลละอองธุลีพระบาท พระยาเพ็ชร์วิเชียรรัตนฤเบศร์ พระยาหนองจิก  
 พระยาสุริยสุนทร พระยาสาย พระโยธานุประดิษฐ์ ผู้ช่วยราชการ  
 เมืองยี่หริ่ง พระพิพิธภักดี ผู้ช่วยราชการเมืองตานี หลวงพรหมภักดี  
 ข้าหลวงผู้ช่วยราชการเมืองตานี หลวงบำรุงราชกิจ ข้าหลวงผู้ช่วย  
 ราชการเมืองสาบยี่ ขุนพินิจประชากร ข้าหลวงผู้ช่วยราชการเมืองระแงะ  
 มีพระราชปฏิสันถารตามสมควรแล้ว ข้าราชการหัวเมืองแขกแลข้า  
 หลวงที่เฝ้านั้น กรายถวายบังคมลาจากที่เฝ้าทูลละอองธุลีพระบาท ไป  
 คอยรับเสด็จชนบก ครั้นเวลาบ่าย ๒ โมงเศษ เสด็จลงเรือพระที่นั่ง  
 กระเชียงไปเข้าปากน้ำ มีหมู่บ้านราษฎรริมลำน้ำเป็นอันมาก ลำน้ำ  
 กว้างใหญ่ภูมิฐานดี มีเรือแม่เมืองสิงคโปร์ทอดบวรทุกของอยู่ลำหนึ่ง  
 ทางเสด็จผ่านหมู่บ้านไปแล้วจึงถึงพลับพลา ประทับเรือพระที่นั่งเสด็จชนบก  
 มีพระสงฆ์สวดชยันโต ๘ รูป เสด็จขึ้นประทับพลับพลา พวกแขกซึ่งลง  
 ไปเฝ้าในเรือพระที่นั่ง ก็พากันทวยเสด็จอยู่บนบก คือ พระยาพิพิธ

เสนามาตย์ พระยายีหริ่ง พระยาณรงค์ฤทธิ พระยายะลา พระยา  
 ภูผาภักดิ์ พระยาระแงะ กษัตริย์จันทนารักษ์ เมืองตานี เจ้าทูล  
 ลอองอุลัพระบาท ประทับที่พลับพลาประมาณครึ่งชั่วโมง แล้วเสด็จ  
 ลงเรือพระที่นั่งขึ้นไปประพาสข้างเหนือน้ำ ถึงท่าที่จะขึ้นไว้มน้ำโรง  
 แลโรงงารทำแข็งของพระยาสายแลพวกหุ่นส่วน แต่ระยะทางยกที่จะ  
 ไปถึงไร่แลโรงงารนั้นไกลด้วยเวลานั้นย้ายมากแล้ว จึงหาไต่เสด็จ  
 พระราชดำเนียรประพาสไม่ เสด็จกลับมาประทับที่พลับพลาอีก ทอด  
 พระเนตรแขกให้วานรขึ้นเก็บผลมะพร้าว แล้วเสด็จลงเรือพระที่นั่ง  
 กลับมาถึงเรือพระที่นั่งมหาจักรีเวลาบ่ายค่ำเศษ ครั้นเวลาที่มุ่งหนึ่งออกเรือ  
 พระที่นั่งต่อไป ๗

๑ วันที่ ๒ กรกฎาคม เวลาเช้า ๔ โมงครึ่ง ถึงอ่าวเมืองนครศรี  
 ธรรมราช มีเรือกลไฟทอดอ้อยหลายลำ ไม่ไต่เสด็จประพาสแห่งใด  
 ประทับแรมคืน ๗

๑ วันที่ ๓ กรกฎาคม เวลาเช้าโมงเศษ เสด็จลงเรือพระที่นั่ง  
 กระเชียงมาเข้าปากกระพุน ที่ปากน้ำเป็นทุเรียนนำดินตองเช่นเรือพระที่  
 นั่งทางประมาณ ๕ เส้นจึงตกระเชียงไต่ต่อมา ถึงบ้านปากกระพุนมีหม  
 บ้าน พันหมบ้านขึ้นไปถึงพลับพลา ตั้งอยู่ฝั่งข้างใต้ ประทับเรือ  
 พระที่นั่งเสด็จขึ้นประทับที่พลับพลา พอกระบวรพร้อมแล้ว ทรงม้า  
 พระที่นั่งไปตามถนนขึ้นไปถึงท่าแพเลยวลงทางทิศใต้ มาถึงตลาดท่าวัง

มีการตกแต่งไข่มไฉ่แดงผูกข้อมือไว้เสด็จเป็นการครึกครื้น ระยะทาง ๒๗๐  
 เส้น ถึงพลับพลาที่ประทับแรมเมืองนครศรีธรรมราช ซึ่งสมเด็จพระเจ้า  
 น้อยยาเธอ เจ้าฟ้าภาณุรังษีสว่างวงศ์ กรมพระภาณุพันธุวงศ์วรเดช  
 ทรงเป็นแม่กองกระทำการอยู่ที่หมื่นต้นประตูใหญ่ นอกกำแพงเมืองที่ศุภคร  
 ครั้นเวลาบ่าย ๕ โมง เสด็จออกทรงพระราชยาน พร้อมด้วยกระบวน  
 นำตามเสด็จจากพลับพลาค่ายหลวง เข้าเมืองทางประตูทิศอุดรไป  
 ตามทางใหญ่ ถึงวัดพระบรมธาตุ เสด็จประทับในวิหารธรรมศาลา  
 ทรงจุดเทียนนมัสการถวายพุ่มพระพุทธรูป แล้วทรงประเคนเทียนร้อยแก่  
 พระครูฐานานุกรมเปรียญในเมืองนครศรีธรรมราช แล้วทรงประเคนผ้า  
 ไตรพระสงฆ์ ๒๐ รูป ครองไตรแล้วสวดพระพุทธรูปนมัสสมโภชพระมหา  
 ธาตุ แล้วเสด็จวิหารพระม้า ซึ่งเป็นทางขึ้นบนชั้นทักษิณพระบรมธาตุ  
 เสด็จพระราชดำเนินขึ้นบนชั้นทักษิณทรงประทักษิณพระมหาธาตุ แล้วทรง  
 จุดเทียนนมัสการแลถวายพุ่มแล้ว เสด็จลงทรงจุดเทียนพรรษา ๓ เล่ม  
 บูชาพระบรมธาตุที่วิหาร แล้วทรงพระดำเนินทอดพระเนตรในบริเวณ  
 พระมหาธาตุแลฐานพระศรีมหาโพธิ์แลวิหารเขียน ซึ่งอยู่หลังเคี้ยวกัน  
 กับวิหารพระม้า แล้วโปรดเกล้าฯ ให้พราหมณ์เบิกแว่นเวียนเทียน แล้ว  
 เสด็จประทับที่พลับพลา ซึ่งพระครูเทพมุนีปานทำขึ้น เป็นพลับพลาหลัง  
 คามุงกระเบื้อง ซ้อฟ้าใบระกาน้ำขึ้นประดับกระจก ที่วัดพระบรมธาตุ

๑ วิหารพระม้าเป็นมุกกระสัน เชื่อมวิหารเขียนกับพระมหาธาตุ ที่เรียกว่าวิหาร  
 พระม้า เพราะปั้นลายุรูปพระมหาสัตว์เสด็จทรงม้าออกมาหากินธรมไว้ในนั้น



พระครูเทพมุนีได้จัดการปฏิสังขรณ์ ได้ชักชวนชาวเมืองในหัวเมือง  
 แหลงมลายู บัญชีไต่ฝ้ายตวันตกทั้งปวงให้ช่วยด้วยทุนทรัพย์เงินทอง  
 สิ่งของแลช่วยด้วยกำลังแรง มีผู้มีศรัทธามาช่วยเป็นอันมาก ได้  
 ตั้งทำนุเป็นการใหญ่ จัดการปฏิสังขรณ์ในบริเวณพระมหาธาตุทั่วไป  
 แลได้มีการสมโภชพระมหาธาตุในการเสด็จพระราชดำเนินครั้งนี้ เสด็จ  
 ประทับที่พลับพลา แล้วเสด็จทอดพระเนตรละคอนที่พลับพลาโรงละคอน  
 อีกแห่งหนึ่งมีละคอนเล่นเรื่องอิเหนา เป็นละคอนไทยฝึกหัดขึ้นในเมืองนี้  
 แล้วเสด็จมาประทับที่พลับพลา ทอดพระเนตรดอกไม้เพลิง แล้วเสด็จพระ  
 ราชดำเนินกลับค่ายหลวง เวลา ๒ ทุ่มเศษ มีหนังตลุงเล่นถวายที่  
 พลับพลาประทับแรมคืน ๓

๑ วันที่ ๔ กรกฎาคม เวลากลางวันเสด็จออกทอดพระเนตรละคอน  
 (ม) ในที่ร่มไม้เล่นถวาย ๒ โรง แล้วพระครูเทพมุนีเฝ้า รัชสังด้วยเรื่องการ  
 ปฏิสังขรณ์วัดพระบรมธาตุ ทรงพระราชดำริห์ที่จะทรงปฏิสังขรณ์พระ  
 เจดีย์เด็กที่รายรอบพระมหาธาตุ แล้วทอดพระเนตรเห็นผ้าที่ทรงพระ  
 กรุณาไปรดเกล้า ๆ ให้ทำขนมพระมหาธาตุแล้ว พระมหารัตนธิ  
 ไซ ม่วง ๑ เฝ้า รัชสังถามด้วยการเล่าเรียน แลพระพิธิธรรมเมือง  
 นครศรีธรรมราช สวดภาณยักษ์อย่างทำนองที่สวดกันอยู่ในเมืองนี้  
 ครั้นเวลาบ่าย ๕ โมง เสด็จออกทรงม้าพระที่นั่ง เสด็จพระราชดำเนิน

ไปประทับที่ศาลขำระความ ทอดพระเนตรผู้พิพากษาชำระคดีความ  
แล้วเสด็จหอบพระพทลีสหิงค์ทรงนมัสการพระ แล้วเสด็จพระราชดำเนิน  
ด้วยกระบวนม้าพระที่นั่งต่อไป ถึงวัดพระบรมธาตุ เสด็จพระราช  
ดำเนินเข้าไปประทับในวิหารพระธรรมศาลา ทรงจุดเทียนเครื่องนมัสการ  
แล้วทรงพระกรุณาโปรดพระราชทานสัญญาบัตร ให้พระมหารตณ  
ไช ม่วง เป็รียบญ & ประโยค วัดท่าโพธิ เปนพระคิริธรรมมุนี ที่พระ  
ราชาคณะ เจ้าคณะใหญ่เมืองนครศรีธรรมราช มินิตยภัตรราชา  
เคื่อนละ & คำลึง ให้เลือนพระครูเทพมุนี วัดพระบรมธาตุ เปน  
พระครูเทพมุนี ศรีสุวรรณณูปาภิบาล เจ้าคณะเมืองนครศรีธรรมราช  
ผู้รักษาศรีธรรมมุนี มินิตยภัตรราชาเคื่อนละคำลึงกึ่ง พระราชทาน  
ไตรแพรทั้ง ๒ รูป แต่คาลิภัตรแดงหักทองขวางสำหรับพระคิริธรรม  
มุนี แลคาลิภัตรพทคาลหักทองขวางสำหรับพระครูเทพมุนีนั้น โปรด  
เกล้า ๆ ให้เจ้าพนักงานในกรุงเทพฯ ส่งออกมาถวายภายหลัง ขณะ  
พระราชทานสัญญาบัตรนั้น มีพระสงฆ์สวดชยันโต ๓๐ รูป แล้วพระ  
คิริธรรมมุนีถวายขณาแต่ไม่ได้ถวายขติแรก ครั้นเสร็จการทรงตั้ง  
ตำแหน่งยศพระสงฆ์แล้ว เสด็จพระราชดำเนินไปนมัสการพระมหาธาตุ  
ที่วิหารพระม้า แล้วเสด็จพระราชดำเนินไปประทับในลานพระมหาธาตุ

๑ การที่ทรงตั้งพระคิริธรรมมุนี ทรงพระราชดำริห์ขึ้นที่เมืองนครศรีธรรมราช  
เจ้าพนักงานไม่ได้เตรียมคาลิภัตรแดงไป ยังไม่ได้รับพระราชทานคาลิภัตรแดง จึง  
ยังไม่ได้ถวายขติแรก

บ้านทักษิณ พระครูเทพมนต์ได้จัดการที่จะยกเงินต้นทศกษัตริย์รอบพระ  
 มหาธาตุ ซึ่งสมเด็จพระนางเจ้าพระบรมราชินีนาถ ได้พระราชทาน  
 เงินช่วยในการปฏิสังขรณ์แต่ก่อน ทรงจับเชือกชักเงินต้น สมเด็จพระ  
 พระบรมราชินีนาถ ตามเสด็จพระราชดำเนินไปด้วย ทรงจับเชือก  
 เหมือนกัน แล้วพระบรมวงศานุวงศ์ข้าราชการจับเชือกต่อไป พราหมณ์  
 ไ้คนทำงานรับแลประโคนพิณพาทย์ ยกเงินต้นบ้านทักษิณมุดวัน  
 ออกแล้ว เสด็จพระราชดำเนินไปทอดพระเนตรที่พิภพพระครูเทพมนต์  
 ที่วัดหน้าพระธาตุ ทรงวัดพระบรมธาตุข้าม มีโรงครัว โรงเลี้ยง โรง  
 งามหลายหลัง มีผลไม้แลของบริโภคต่าง ๆ สำหรับเลี้ยงคนทำงาน  
 ซึ่งมีผู้เฒ่ามาถวายช่วยประคองประกาศแก่ทั้งห้อยแขวนทั่วไป เป็นที่  
 ครกครนนำชนชม แล้วประทับที่กุฏิพระครูเทพมนต์ แล้วเสด็จพระ  
 ราชดำเนินมาชนม้าพระที่นั่งวัดพระบรมธาตุ เสด็จพระราชดำเนินกลับ  
 ถึงค่ายหลวงเวลาทุ่มเศษ คำนวนมีละคอนที่โรงหลวงค่ายหลวงเล่นเรื่อง  
 รามเกียรติ เป็นละคอนของทวีปภรรยาพระศิริธรรมบริรักษ์จัดเล่นขึ้น  
 เอาอย่างละคอนในกรุงเทพฯ เสด็จออกทอดพระเนตรที่พลับพลาโรง  
 ละคอนเสด็จขึ้น ๕ ทุ่ม ๖

2206

๑ วันที่ ๕ กรกฎาคม เวลาเช้า ๔ โมง เสด็จขึ้นทรงช้างพระที่นั่ง  
 เสด็จพระราชดำเนินจากค่ายหลวงไปข้ามลำน้ำ แล้วผ่านไปทุ่งนา  
 เข้าในป่าระยะทางเกือบ ๒ ชั่วโมง ถึงสวนแมงคุด คำขลย้านฉนวนแหล

ต้นแมงคุดมีแปนกงใหญ่ มีพลับพลารับเสด็จตกแต่งทัพนดินเตียน  
 สอาด ประทับข้างพระที่นั่ง เสด็จประพาสในส่วนนั้นแล้วเสวยกลาง  
 วันที่พลับปลา มีเพลงกระบอกร้องถวาย เวลาบ่าย ๒ โมงครึ่ง เสด็จ  
 กลับตามทางเดิม มาถึงพลับปลาย่ำย ๔ โมงเศษ เวลาเย็นเสด็จ  
 ออกทรงพระดำเนียรประพาสที่สนามหน้าเมือง แลเสด็จทอดพระเนตรหมู่  
 บ้านแขกที่ริมน้ำ ทรงพลับปลาไปข้างตะวันตก เสด็จกลับย่ำค่ำเศษ  
 เวลายามเศษ เสด็จออกทอดพระเนตรละคอนที่พลับปลาเหมือนเวลา  
 วานนี้ ละคอนของพินภรรยาพระศิริธรรมบริรักษ์เล่นเรื่องอิเหนา จัด  
 เล่นขึ้นตามอย่างละคอนในกรุงเทพฯ เป็นคู่แข่งกับละคอนของทรัพย์  
 ที่เล่นถวายเวลาวานนี้ แลละคอนโรงนี้ที่ไต่เล่นถวายทอดพระเนตรทั่ว  
 พระบรมธาตุเมื่อวันที่ ๓ นั้น เสด็จขึ้นเวลา ๕ ทุ่มเศษ ฯ

๑ วันที่ ๖ กรกฎาคม เวลาบ่าย ๓ โมง เสด็จออกทรงม้า  
 พระที่นั่ง ออกจากพลับปลาที่ประทับแรม เข้าในกำแพงเมืองเลย  
 ไปทางถนนริมกำแพงเมือง ประทับทอดพระเนตรที่ซังนักโทษอยู่ที่ข้อม  
 แล้วทรงม้าพระที่นั่งต่อมาตามถนนริมกำแพงด้านตะวันตก มาเลย  
 เข้าถนนใหญ่ประทับที่วัดพระบรมธาตุ ทรงนมัสการแล้วเสด็จทอดพระ  
 เนตรการในลานพระมหาธาตุ ทรงพระราชดำริห์จะทรงปฏิสังขรณ์วิหาร  
 สามจอมที่อยู่บริเวณลานพระมหาธาตุ มีพระเจดีย์ใหญ่ต่อเนื่อง  
 จากวิหาร แล้วทรงม้าพระที่นั่งเสด็จประทับที่ศาลหลักเมืองทอดพระ

นครเทวรูป แล้วเสด็จพระราชดำเนินมาออกนอกกำแพงเมือง ผ่าน  
 พลับพลาค่ายหลวง มีพระสงฆ์สวดชยันโตที่วัดประยุรวงศ์  
 พลับพลาเหมือนเมื่อเวลาเสด็จขึ้น เสด็จพระราชดำเนินต่อมาถึงร่มไม้  
 ใหญ่ หยกม้าพระที่นั่งพักครู่หนึ่งแล้วเสด็จต่อไปถึงทางแยกเข้าสวน  
 บำลือเมาร ทรงม้าพระที่นั่งประพาสในที่นั้น เสด็จลงจากม้าพระที่  
 นั่ง ๒ แห่ง ที่นี้เป็นเนินแลมีต้นไม้เป็นหย่อม ๆ มีที่เตียนหญ้าขึ้นเขียว  
 งามเหมือนหนึ่งสวนที่คนทำ แลไปจากเนินเห็นทุ่งนาแลภูเขา แล  
 มีต้นสาวหยกคดออกคดหอมระรื่นไปเป็นทั้งงามน่าชมมาก ไพรศกเกล้า ๆ  
 พระราชทานนามที่นี้ว่า “สวนราชฤๅก” ที่ซึ่งเป็นสวนนี้ยาวประมาณ ๖๐  
 เส้น กว้างประมาณ ๑๕ เส้น แล้วทรงม้าพระที่นั่งต่อไปตามหย่อมไม้  
 มาเข้าทางเค็มค้ำมีคิในระยะทาง มาถึงค้ำยลท่าแพเวลาทุ่มเศษ  
 มีพลับพลาแลสะพานน้ำ ประทับเสวยเครื่องว่าง แล้วเสด็จเรือพระที่นั่ง  
 ออกจากท่าแพลงลงมาตามลำน้ำทางกว่าครึ่งชั่วโมงจึงถึงท่า ซึ่งเสด็จ  
 ขึ้นบกเมื่อขามา แลไปออกปากน้ำเป็นเวลาบ่าย เสด็จพระที่นั่งไปได้  
 สดวกพันทอน แล้วเรือสกรจงมาจอดเรือพระที่นั่งมหาจักรีเวลาบ่ายเศษ  
 เสด็จขึ้น ครั้นเวลา ๒ ยาม เสด็จพระที่นั่งใช้จกเรือต่อมา ๆ

๑ วันที่ ๗ กรกฎาคม เวลารุ่งเช้าถึงเกาะพังนี้ เสด็จพระที่นั่ง  
 ทอดที่อ่าวธารเสด็จ เวลาเช้า ๓ โมงเศษ เสด็จลงเรือพระที่นั่งเล็ก

ไปประทับเสด็จขณฑเกาะ มีราษฎรมาเฝ้าถวายของ เสด็จพระราช  
 ดำเนียรไปตามทางหลังเขา ได้ยวลงธารที่จวริกอักษรพระนาม จ. ป. ร.  
 ชนบท ๓ ประทับที่นั่น ไพรกเกล้า ๆ ให้จวริกศิลาศักราช ๓๒๐ หมายถึง  
 ยทเสด็จพระราชดำเนียร ต่อจากศักราชที่จวริกไว้แต่ก่อน & คราวมาแล้ว  
 คราวนี้เป็นครั้งที่ ๕ แล้วทรงฉายพระรูป แล้วเสด็จพระราชดำเนียร  
 กลับมายังที่สงฆ์ที่ตนธารประทับสงฆ์แล้ว เสด็จกลับลงเรือพระที่นั่ง  
 กระเชียงมาขึ้นเรือพระที่นั่งมหาจักรีเวลาบ่ายโมง ๓ ครั้นเวลาบ่าย ๒  
 โมงครึ่ง ออกเรือพระที่นั่งใช้จักรต่อมา เวลาทุ่มครึ่งตรงปากน้ำเมือง  
 หลังสวน เรือพระที่นั่งทอดหางเพราะมีตนัก พระยาจรรยาเอกาการ  
 ผู้ว่าราชการเมืองกับทั้งผู้ว่าราชการเมืองที่อยู่ติดต่อกันคือพระยา  
 วิชิตภักดี เมืองกาญจนเกษียฐ นายพินิตราชการ เมืองไชยา พระศรี  
 โสทรภุมิพิทักษ์ เมืองระนอง ลงมาเฝ้าทูลละอองธุลีพระบาท ในเรือ  
 พระที่นั่ง ประทับแรมที่นั่น ๒

๑ วันที่ ๘ กรกฎาคม เวลารุ่งเช้าออกเรือพระที่นั่งขึ้นไปข้างเหนือ  
 ทางประมาณชั่วโมงเศษถึงเกาะลังกาจิว แขวงเมืองชุมพร ทอดเรือ

๑ พระยาวิชิตภักดี คือพระยาจัสตธารักษ์ ข้า ศรียาภย์  
 นายพินิตราชการ บัว บุนนาค เดิวนั้นเป็นพระยาตรีธรรมศุกรราช สมุห  
 เทศาภิบาลมณฑลอุบล  
 พระศรีโสทรภุมิพิทักษ์ คอขุหน้ เดิวนั้นเป็นพระคางสุจริต จางวางเมือง  
 ระนอง

พระที่นั่งไกล่เกาะ เวลาเช้า ๓ โมงเศษ เสด็จลงเรือพระที่นั่งกระเชียง  
 ไปประทับที่หาดทราย แล้วเสด็จพระราชดำเนินไปตามเชิงเขา ที่  
 เกาะนั้นมถ้ำเป็นถ้ำทำรัง แต่ที่ปากถ้ำนำทเลท่วมลึก ทรงพระเกาฬาม  
 เสด็จทอดพระเนตรวังนกในถ้ำ เวลานั้นนกทำรังมีลูกอ่อน ยังไม่เป็น  
 เวลาที่จะเก็บรังนก เปนแต่ทอดพระเนตร แล้วเสด็จกลับมาประทับ  
 ที่เชิงเขา ทรงจารึกอักษรพระนาม จ. ป. ว. ที่ปากถ้ำเล็กอีกแห่งหนึ่ง  
 อยุ่คั่นทาง แลเลขขอกยเสด็จ ร. ศ. ๑๑๘ หมายความว่าเสด็จ  
 ประพาสคราวก่อน แล ๑๑๗ สำหรับคราวนี้ แล้วทรงฉายพระรูป  
 แล้วเสด็จพระราชดำเนินกลับลงเรือพระที่นั่งมหาจักรี เวลาเช้า ๕ โมง  
 ครึ่ง ออกเรือพระที่นั่งกลับมากทอดเรือพระที่นั่งเมืองหลวงสวน เวลาบ่าย  
 โมง ๓ ครั้นเวลาบ่าย ๓ โมง เสด็จลงเรือพระที่นั่งตกระเชียงมา  
 เข้าปากน้ำ แล้วเรือกลไฟเล็กจงมาตามลำแม่น้ำ จวนจะถึงท่าเสด็จขึ้น  
 เรือพระที่นั่งตกระเชียงต่อมา ถึงตำบลยางยไโรเรือพระที่นั่งประทับท่า  
 เสด็จพระราชดำเนินขึ้นทรงช้างพระที่นั่งมาตามทางบก ระยะทาง  
 ประมาณ ๕๐ เส้น ถึงบ้านพระยาจรรยาอุฎษฏาภิกขุ ท้ายलयชั้นเงิน  
 ซึ่งจัดเป็นที่ประทับแรม เวลาบ่ายค่ำเสด็จขึ้นประทับที่เรือนตักของพระยา  
 จรรยาอุฎษฏาภิกขุ เสด็จแล้วเสด็จทอดพระเนตรละคอนของพระยา  
 จรรยาอุฎษฏาภิกขุ เล่นจักระบำแลต่อเรืองเสภาเมื่อนางวันทองห้ามทัพ  
 เสด็จขึ้น ๕ ทุ่มเศษ ฯ

๑) วันที่ ๘ เวลาบ่าย ๓ โมง เสด็จออกทรงช้างพระที่นั่ง ออก  
 จากที่ประทับแรมไปตามทาง สองข้างทางมีสวนแลไร่ตลอดไป ระยะ  
 ทาง ๑๐๐ เส้นเศษถึงเขาเงิน บางคนก็เรียกเขาเงิน ประทับช้าง  
 พระที่นั่งเสด็จลงทรงพระค้ำเนรีไป นมัสการพระเจดีย์ซึ่งอยู่ริมน้ำตรง  
 หน้าถ้ำ พระเจดีย์นี้ทรงพระกรุณาโปรดเกล้าฯ ให้สร้างขึ้นเมื่อเสด็จ  
 พระราชค้ำเนรีประพาสคราวก่อน แล้วเสด็จพระราชค้ำเนรีเข้าไปในถ้ำ  
 มีพระสงฆ์สวดชยันโตรับเสด็จ คือ พระครูเจ้าคณะแลพระสงฆ์ที่อยู่  
 ในเขานี้ ทรงนมัสการพระพุทธรูปในถ้ำ แลทรงจารึกศิลาไว้ที่หน้าโกสินทร  
 ศก ๑๑๗ ทอดยวพระนามซึ่งจารึกไว้เมื่อเสด็จพระราชค้ำเนรีประพาส  
 ในศก ๑๐๘ แล้วเสด็จพระราชค้ำเนรีกลับลงเรือพระที่นั่งล่องลงมา  
 ตามลำน้ำ ถึงที่ประทับแรมเวลาบ่ายค่ำเศษเสด็จขึ้น เวลากลางคืน  
 เสด็จออกทอดพระเนตรละคอนพระยาจรรยาธิราชโกศากรเหมือนอย่างวานนี้  
 เล่นเรื่องเจ้าเงาะเมื่อคคค เลิก ๕ ทุ่มเศษ ๗

๑) วันที่ ๑๐ เวลาเช้า ๔ โมง เสด็จออกทรงเรือพระที่นั่งล่องลง  
 มาตามลำน้ำ ออกปากน้ำระยะทาง ๒ ชั่วโมง ถึงเรือพระที่นั่ง  
 มหาจักรีเสด็จขึ้น เวลาบ่าย ๒ โมง ออกเรือพระที่นั่งจากเมือง  
 หลังสวน ระยะทาง ๒ ชั่วโมงเศษ ถึงปากน้ำเมืองชุมพร ทอด  
 เรือพระที่นั่ง ครั้นเวลาบ่าย ๕ โมงเศษ เสด็จลงเรือพระที่นั่งไป  
 ประทับที่บ้านปากน้ำ มีสพานเรือเป็นที่เสด็จขึ้น พระยาเพ็ชรกำแหง



สงครามแลกรมการผู้ใหญ่ผู้น้อยเฝ้าทูลละอองธุลีพระบาทแล้ว ทรงพระ  
 ท้าเนิรไปตามทางพอดฝนตกเสด็จประทับพักฝนอยู่ที่ท่านภายใน ทอดพระ  
 เนตรข้างของกรมการเมืองสมพร ซึ่งมิรู้เปลี่ยนแปลงเป็นข้างเคี้ย พอดฝน  
 หายแล้วทรงพระท้านเนิรไปตามถนนหมู่บ้านเลี้ยวออกหน้าเขามิตรประทับ  
 ที่พลับพลาหน้าเขา แล้วเสด็จจากพลับพลาตามทางตรงถึงสะพาน  
 เสด็จลงเรือพระที่นั่งกระเชียง เสด็จกลับมาถึงเรือพระที่นั่งมหาจักรีเวลา  
 หุ้มเศษ พระยารัตนเศรษฐีซึ่งมารับเสด็จที่เกาะพงษ์แต่ครวแรก  
 แล้วตามเสด็จพระราชท้านเนิรในเรือพระที่นั่งตลอดทางนั้น ใ้กักราบ  
 ถวายบังคมลาทัน เวลา ๓ ยามออกเรือพระที่นั่ง ๗

๑ วันที่ ๑๓ กรกฎาคม ร.ศ. ๑๑๗ เวลาเช้า ๒ โมง ถึงบางตะพาน  
 แขวงเมืองกำเนิคนพคุณ ทอดเรือพระที่นั่ง ทอดพระเนตรภูมิสถานทัน  
 ครั้นเวลาเช้า ๕ โมง ออกเรือพระที่นั่งใช้จักรต่อมา จนเวลาบ่าย  
 ๓ โมงครึ่ง ถึงเกาะหลักแขวงเมืองประจวบคีรีขันธ์ เรือพระที่นั่งทอด  
 ในอ่าว เจ้าพระยาสุรพันธ์พิสุทธิ์ ข้าหลวงเทศาภิบาล แลพระสัจจาภิรมย์  
 ผู้ว่าราชการเมืองเพชรบุรี มาเฝ้าทูลละอองธุลีพระบาทในเรือพระที่นั่ง  
 เเตรียมจะเสด็จพระราชท้านเนิรขนก พอดฝนตกหนักจนเวลาบ่ายคำฝน  
 จึงหาย เสด็จพระราชท้านเนิรลงเรือพระที่นั่งกระเชียง ไปประทับที่  
 สพานเรือก เสด็จขึ้นประทับบนพลับพลา เจ้าพระยาสุรพันธ์พิสุทธิ์  
 นำหลวงบริบาลคีรีมาศ ผู้ว่าราชการเมืองประจวบคีรีขันธ์ หลวง

สุรราชสาร ผู้ว่าราชการเมืองปราณบุรี พระพลสงคราม จางวางท่าน  
เมืองเพชรบุรี แลราษฎรชาวบ้านตำบลนี้ เข้าทูลของธิดีพระบาท  
ทูลเกล้า ฯ ถวายของ แล้วทรงพระคำเนิรไปตามหาดทรายที่หมู่บ้านข้าง  
ใต้พลับพลา แล้วทรงพระคำเนิรกลับมายังเหนือพลับพลา ประพาสไว้  
เข้าพักแลแต่งอลิต แล้วเสด็จกลับมาลงเรือพระที่นั่งกระเชียงมา  
ถึงเรือพระที่นั่งมหาจักรีเวลาทุ่มเศษ เวลา ๒ ยามออกเรือพระที่นั่งตัด  
ข้ามอ่าวไปควนออก วันนั้นพระราชทานผ้าแจกแก่พระบรมวงศานุวงศ์  
แลข้าราชการที่ตามเสด็จพระราชดำเนินครั้งนั้น ฯ

๑๑ วันที่ ๑๒ เวลาเช้า ๒ โมง ถึงเกาะไผ่ ทอดเรือพระที่นั่ง พบ  
เรือแม่ลามาจากเมืองจีนทอดอยู่ ๒ ลำ ปราศจากกาฬโรค เวลาเช้า ๕ โมง  
ออกเรือพระที่นั่งต่อมา ระยะทางประมาณชั่วโมงครึ่ง ถึงเกาะสีชัง  
ทอดเรือพระที่นั่ง เจ้าพระยาสุรศักดิ์มนตรีซึ่งมาอยู่ที่ศรีราชา แลขุนพรหม  
รักษา ผู้ว่าราชการเมืองชลบุรี แลกรมการทหารเมืองชลบุรี มา  
เข้าทูลของธิดีพระบาท เวลาบ่ายครึ่งออกเรือพระที่นั่งจากเกาะสีชัง  
มาถึงสันดอนเวลาบ่ายหนึ่ง เรือพระที่นั่งข้ามสันดอนมา ถึงตลิ่ง  
เวลา ๔ ทุ่มครึ่ง ทอดเรือพระที่นั่งประทับแรม ฯ

๑๒ วันที่ ๑๓ เวลาเช้า ๓ โมงครึ่ง ออกเรือพระที่นั่งเข้าปากน้ำ  
ที่ขอมพระจุลจอมเกล้าแลขอมเสด็จสมุท ยิงปืนใหญ่ถวายคำนับ เมื่อ  
เวลาเรือพระที่นั่งผ่านทั้งสองแห่ง ถึงเมืองสมุทปราการเรือพระที่นั่ง

๑ ขุนพรหมรักษา เจริญ จารุจินดา ภายหลังเป็นพระยาชลบูรณรักษ์ แล้ว  
เป็นพระยาศรีธรรมศุกรราช สมุหเทศาภิบาลมณฑลอุบล

หลวงนพิทักษ์กุลพงศ์ ข้าหลวง มารับเทียนไขปเคืองนมัสการพระสมท  
เจดีย์ไปจากเรือพระที่นั่ง แล้วออกเรือพระที่นั่งต่อมา เวลาบ่ายเที่ยง  
ถึงท่าราชวรดิษฐ์ เรือพระที่นั่งประทับท่า แล้วเสด็จพระราชดำเนิน  
ขึ้นจากเรือพระที่นั่ง ประทับที่พระที่นั่งราชกิจวินิจฉัย ทำรับกับพระ  
บรมวงศานุวงศ์แลข้าทูลละอองธุลีพระบาทที่มารับเสด็จ แล้วเสด็จพระ  
ราชดำเนินขึ้นทรงพระราชยานมาประทับที่พระที่นั่งจักรีมหาปราสาท รับ  
สั่งกับพระบรมวงศานุวงศ์ที่หน้าท้องพระโรงครึ่งหนึ่งแล้วเสด็จขึ้น ฯ

ร.ศ. ๑๑๘ (พ.ศ. ๒๔๔๓)

๑ วันที่ ๓๐ มิถุนายน รัตนโกสินทรศก ๑๑๘ เวลาเช้า ๒ โมงเศษ  
พระบาทสมเด็จพระเจ้าอยู่หัว เสด็จออกทางพระที่นั่งจักรีมหาปราสาท  
ประทับพระราชยาน ไปประทับพระที่นั่งราชกิจวินิจฉัย มีพระราชดำริ  
ด้วยพระบรมวงศานุวงศ์ แลข้าราชการพอสมควรแล้ว เสด็จประทับเรือ  
พระที่นั่งมหาจักรีเรือพระที่นั่งใช้จักรขึ้นไปกลบลำทวดราชาธิวาสแล้วลง  
ไปตามลำแม่น้ำเจ้าพระยา เวลาเที่ยง ๓๐ นาที ถึงเมืองสมทปราการ  
ที่ขอมณเสื่อสมุทยิงขนิใหญ่ถวายค่าน้ำ ทอดเรือพระที่นั่งที่เมืองสมท  
ปราการ รอเวลาน้ำขึ้นอยู่จนเวลาบ่าย ๕ โมงครึ่ง จึงถอนสมอเรือ  
พระที่นั่งออกปากน้ำ ที่ขอมพระจุลจอมเกล้ายิงขนิใหญ่ถวายค่าน้ำ  
เรือพระที่นั่งข้ามสันดอนออกน้ำเขี้ยว แล้วตัดตรงไปเกาะสีชัง เวลา  
จวน ๔ ทุ่มถึงเกาะสีชัง ทอดสมอเรือพระที่นั่งประทับแรม ฯ

๑ หลวงนพิทักษ์กุลพงศ์ บุณนาค ภายหลังเป็นพระยาสมุทรบุรุษรัถย์

๑ วันที่ ๓๑ เวลาบ่าย ๔ โมง เสด็จลงเรือพระที่นั่งกระเชียง  
ไปประทับเสด็จขึ้นที่สะพานอัมฤกษ์ แล้วเสด็จพระราชดำเนินทอดพระ  
เนตรที่ต่าง ๆ ในพระราชอุทยานจันทน์ เวลาค่ำเสด็จกลับลง  
เรือพระที่นั่งมหาจักรี ทอดประทับแรมอยู่ที่นั่น ฯ

๑ วันที่ ๓๒ เวลาบ่าย ๓ โมง เรือพระที่นั่งมหาจักรีตอนสมอใช้  
จักรเข้าไปข้างฝั่งทะเลตะวันออก ประมาณชั่วโมงหนึ่ง ถึงศรีมหาธาตุ  
ทอดเรือพระที่นั่ง แล้วเสด็จลงเรือพระที่นั่งกระเชียง ไปประทับสะพาน  
เจ้าพระสุรศักดิ์มนตรี ซึ่งออกมาอยู่ที่หน้าวัดจักรวรรดิวิสุทธิ  
รักษา ข้างหลวงว่าราชการเมืองชลบุรี หลวงนฤมิตรสารานุกร เจ้า  
ฤทธิพิไชย ซึ่งรับราชการในเมืองชลบุรี มารับเสด็จที่นั่น แล้วเสด็จ  
พระราชดำเนินขึ้นสะพานใหญ่ ไปตามทางถึงบ้านเจ้าพระยาสุรศักดิ์  
มนตรี เสด็จประทับที่ในบ้าน แล้วเสด็จพระราชดำเนินขึ้นบนเนินเขา  
ทอดพระเนตรภูมิลำเนาตำบลศรีมหาธาตุ แล้วเสด็จพระราชดำเนิน  
ทอดพระเนตรในภูมิสถานเหล่านั้น พอเวลาจวนค่ำเสด็จลงเรือพระที่นั่ง  
ที่หน้าบ้านเจ้าพระยาสุรศักดิ์มนตรี กลับเรือพระที่นั่งมหาจักรี ใช้จักร  
กลับมายังประทับแรมที่เกาะสีชัง ฯ

๑ วันที่ ๓๓ เวลาบ่ายฝนตกไม่ทันเสด็จพระราชดำเนินประพาส ฯ

๑ วันที่ ๓๔ เวลาบ่ายรุ่งออกเรือพระที่นั่ง ไปทอดตำบลงบางพระ  
เสด็จลงเรือพระที่นั่งกระเชียงไปขึ้นฝั่ง กรมทหารเรือจักรวรรดิ

พระนรินทรรังสรรค์ เป็นผู้บังคับการอยู่ในที่นี้ พระยาววรเดชศักดิ์ดาวุธ  
 ข้าหลวงเทศาภิบาลมณฑลปรัจฉิมบุรี มาเฝ้าด้วย เสด็จขึ้นทอดพระ  
 เนตรที่พื้กทหาร แล้วทรงม้าพระที่นั่ง เสด็จพระราชดำเนินไป  
 กระบวรม้า ไปทอดพระเนตรภูมิลำเนาตำบลบางพระ หนทางไปใน  
 ส่วนในป่า แลลงชายทะเลเลียบหาดทราย แล้วเสด็จขึ้นบนเนินเขา  
 เรียกว่าเขาพระบาท แล้วเสด็จกลับลงเรือพระที่นั่งที่ท่าเดิม เสด็จ  
 กลับมาลงเรือพระที่นั่งมหาจักรี ออกเรือเวลาบ่าย ๑ โมง เลียบ  
 ไปตามฝั่งตะวันออก เวลาทุ่มเศษถึงเกาะคราม ทอดเรือพระที่นั่ง  
 ประทับแรม ฯ

๑ วันที่ ๓๕ เวลาเช้า ๒ โมง เสด็จลงเรือพระที่นั่งกระเชียงไปขึ้น  
 เรือกลไฟเทวาสุวรรณ เลียบเกาะครามไปบ้านตะวันออก ไปทอดที่ตรง  
 หาดขาม เสด็จลงเรือพระที่นั่งกระเชียงไปเสด็จขึ้นที่หาด ทอดพระ  
 เนตรชดฟองคน แล้วเสด็จหาดนวนอีกแห่ง ๑ แล้วเสด็จกลับมาเรือ  
 พระที่นั่งมหาจักรี เวลาบ่ายโมงเล่นเรือพระที่นั่งเข้าไปทอดที่อ่าวช้าววัน  
 ในเกาะครามนี้ เวลาบ่าย ๓ โมงเศษ เสด็จลงเรือพระที่นั่งกระเชียง  
 ขึ้นประทับที่หาด ทอดพระเนตรพรานไล่กวาง แลประพาสในที่  
 เหล่านั้นจนเวลาค่ำ เสด็จกลับลงเรือพระที่นั่งเวลา ๒ ทุ่มเศษ เรือ  
 พระที่นั่งมหาจักรีออกจากที่ทอดอ่าวช้าววัน ตกข้ามไปฝั่งทะเลตะวันตก ฯ

๑ พระยาววรเดชศักดิ์ดาวุธ (เจ๊ก จารุจินดา) ภายหลังเป็นพระยาเทพอรชุน  
 พระนรินทรรังสรรค์ ชื่อทอง

๑ วันที่ ๑๖ เวลาเช้าเห็นฝูงทะเลตวันตกเหนือเมืองกำเนิดคนพคุณ  
 เรือพระที่นั่งเทวราชสกลประทีพแลเห็นชาวฝั่งสนธิ เวลาบ่าย ๓ โมงครึ่ง  
 ทอดที่ปากน้ำเมืองชุมพร พระยาเพชรกำแพงสงคราม<sup>๑</sup> ผู้ว่าราชการ  
 เมืองชุมพร มาเฝ้าทูลละอองธุลีพระบาทในเรือพระที่นั่ง พร้อมด้วย  
 ข้าหลวงคลัง ข้าหลวงยุติธรรม ไม่ได้เสด็จขึ้นบก เวลา ๕ ทุ่มเศษ  
 ออกเรือพระที่นั่ง ๗

๑ วันที่ ๑๗ เวลาเช้า ๒ โมงครึ่งถึงเกาะพงัน เรือพระที่นั่งทอด  
 ที่อ่าวธารเสด็จ เวลาเช้า ๔ โมงเศษ เสด็จลงเรือพระที่นั่งกระเชียง  
 ขนบก มีพันพจนนุราช<sup>๒</sup> ปลัดเมืองกาญจนบุรี กับข้าหลวงคลังอีก  
 คนหนึ่งมารับเสด็จ เสด็จขึ้นที่ศาลาสถกอักษรพระนามชั้นที่ ๑ ไปรุด  
 ให้จ้าวรึกคักราช ๓๒๖๓ เติมลง แลทรงฉายพระรูป แล้วเสด็จมาประทับ  
 ใต้ต้นไทรที่สงวาทรงเครื่องใหญ่แล้วสงวน้ำในถาด แล้วเสด็จมาประทับ  
 เสวยกลางวันทีศาลา พระยารัตนเศรษฐี<sup>๓</sup> ข้าหลวงเทศาภิบาล  
 มณฑลชุมพร ซึ่งไปคอยรับเสด็จอยู่เกาะสมุยนั้น กลับขึ้นมาเฝ้า  
 ทูลละอองธุลีพระบาท เวลาบ่าย ๓ โมง เสด็จกลับมายังเรือพระที่นั่ง  
 ทอดประทับแรมที่เกาะพงัน ๑ จนเวลา ๓ ยามออกเรือพระที่นั่ง ๗

๑ พระยาเพชรกำแพงสงคราม มล

๒ พันพจนนุราช สก ภายหลังได้เป็นหลวงศรีสุพรรณดิฐ

๓ พระยารัตนเศรษฐี คอซิมก้อง ฌรณอง ภายหลังเป็นพระยาดำรงสุจริต

๑ วันที่ ๑๘ เวลาเช้าโมงครึ่ง ถึงเกาะเต่า ทอดเรือพระที่นั่งแล้ว  
 เวลาเช้า ๒ โมงเศษ เสด็จลงเรือพระที่นั่งไปประทับที่หาดทราย ทรงพระ  
 คำเนิรประพาสตามหาด แล้วทรงพระคำเนิรขยับเนินลูกเขาน้อย คัก  
 ไปลงหาดอีกแห่งหนึ่ง อยู่ใกล้กับที่นั้น เป็นปากธารมีน้ำจืด แต่  
 ไม่มีมากนัก น้ำไหลริน ๆ มีศิลาใหญ่อยู่ที่ปากธาร ทรงพระ  
 ราชหัตถเลขาเป็นอักษรพระนามย่อ จ. ป. ว. แลเลขบอกศก ๓๓๘ ที่  
 ศิลาชั้น แลโปรดเกล้าฯ ให้สลักลงไว้ตามรอยพระราชหัตถเลขานั้น  
 เสร็จแล้ว ทรงฉายพระรูป แล้วเสด็จกลับมาที่หาดซึ่งเป็นครั้งแรก  
 เสด็จขึ้น เพราะหาดทางที่จารึกอักษรพระนามนั้น เป็นที่ตนแลมี  
 ศิลาขนาดใหญ่ จึงเสด็จขึ้นทางอื่น เสด็จลงเรือพระที่นั่งกระเชียง  
 มาประทับเรือพระที่นั่งมหาจักรีเวลาเที่ยง ครั้นเวลาบ่ายโมง ๑ ออก  
 เรือพระที่นั่งมหาจักรีจากที่ทอดเกาะเต่า บ่าย ๔ โมงถึงเกาะลังกาจิว  
 ทอดเรือพระที่นั่ง แต่ไม่ได้เสด็จพระราชดำเนินประพาส เพราะ  
 ฝนชุกมาก ทางเสด็จเข้าถ้ำรังนกเป็นถ้ำลึกมาก เวลาทุ่ม ๑ ออก  
 เรือพระที่นั่ง ฯ

๑ เกาะเต่านี้เป็นเกาะใหญ่แต่อยู่ห่างฝั่งมาก หาดอยู่ข้างด้านตะวันตก เวลาลม  
 ตะวันตกคลื่นใหญ่ เสด็จผ่านไปมา มีพระราชประสงค์จะประพาสหลายครั้ง ติดคลื่น  
 ไม่ได้ประพาส คราวนี้คลื่นราบจึงแวะประพาส

๒ บรรดาเกาะรังนก เกาะลังกาจิวนี้เป็นที่คุ้นที่ร้างถนัดกว่าที่อื่น เพราะถ้ำรังนก  
 อยู่ริมน้ำ แต่ถ้าเวลาน้ำขึ้น น้ำทะเลท่วมถึงปากถ้ำ

๑) วันที่ ๑๘ มิถุนายน ร.ศ. ๑๑๘ เวลา ๒ โมงครึ่ง ถึงเขาสาม  
ร้อยยอด ทอดเรือพระที่นั่ง พบเรือกลไฟอาเล็กซานดรา นำหนังสือมา  
กราบบังคมทูลพระกรุณาข่าวสิ้นพระชนม์ สมเด็จพระเจ้าลูกยาเธอ เจ้าฟ้า  
กรมขุนศรีธรรมราชธำรงฤทธิ ซึ่งสิ้นพระชนม์เมื่อวันที่ ๑๗ นี้ ไปรด  
เกล้า ๆ ให้ลัดของขบวนเรือทั้งขบวนเข้ามาในกระบวน ครั้นเวลาเช้า ๔ โมง  
ออกเรือพระที่นั่งจากเขาสามร้อยยอด ข้ามอ่าวมาฟากตะวันออก ถึงเกาะ  
สีชังเวลาบ่าย ๕ โมง ทอดประทับแรม ไม่ได้เสด็จขึ้นประพาส  
เวลากลางคืน พระเจ้าลูกยาเธอ พระองค์เจ้าจิรประวดีวรเดช มากับ  
เรือกลไฟมหาวิภาวดี ของเอเชียติ๊กก็มีมาถึง ฝ่าทุลลอบของเรือ  
พระบาท ฯ

๑) วันที่ ๒๐ ไม่ได้เสด็จประพาสแห่งใด เวลาบ่าย ๒ โมงออกเรือ  
พระที่นั่งจากเกาะสีชังมาเข้าสันดอน เวลาบ่าย ๔ โมง ถึงที่วังลึก  
ปากน้ำเจ้าพระยา เวลาบ่าย ๕ โมง ทอดเรือพระที่นั่งประทับแรม ฯ

๑) วันที่ ๒๑ เวลาบ่ายออกเรือพระที่นั่งเข้าปากน้ำ ทข้อมทั้งสอง  
ยิงปืนใหญ่ถวายคำนับ เรือพระที่นั่งแล่นขึ้นมาตามลำน้ำถึงกรุงเทพ ฯ  
เทียบเรือพระที่นั่งที่ท่าราชวรดิฐ เวลาเช้า ๔ โมงครึ่ง เสด็จขึ้นจาก  
เรือพระที่นั่ง เสด็จมาประทับพระที่นั่งราชกิจวินิจฉัย ครั้นถึงพระบรม  
วงศานุวงศ์แลข้าราชการที่มารับเสด็จ แล้วเสด็จขึ้นทรงรถพระที่นั่ง  
มาเข้าประตูวิเศษไชยศรี พิมาณไชยศรี ประทับพระที่นั่งจักรีมหาปราสาท  
แล้วเสด็จขึ้น ฯ



ร.ศ. ๑๑๙ (พ.ศ. ๒๔๕๓)

๐ วันที่ ๑๗ พฤษภาคม ร.ศ. ๑๑๙ เวลาเช้า ๓ โมงเศษ พระบาท  
สมเด็จพระเจ้าอยู่หัว เสด็จออกพระที่นั่งจักรีมหาปราสาท ทรงรถ  
พระที่นั่ง เสด็จพระราชดำเนินออกประตูพิมานไชยศรี ประตูวิเศษ  
ไชยศรี ไปประทับพระที่นั่งราชกิจวินิจฉัย มีพระราชดำริสด้วยพระ  
บรมวงศานุวงศ์แลข้าราชการ ที่มาส่งเสด็จพระราชดำเนินพร้อมแล้ว  
เสด็จลงประทับเรือพระที่นั่งมหาจักรี เรือพระที่นั่งใช้จักรชนไปกลับลำ  
ที่สามเสน แล้วล่องลงไปตามลำน้ำเจ้าพระยา เมื่อเรือพระที่นั่งล่อง  
ลงไปใกล้จะถึงเรือรบรัสเซีย เรือรบรัสเซียได้ยิงสลุตด้วยเสียง ๒๑ นัด  
แลมีพลทหารเรือยืนแถว ร้องโฮเรอวายไชยมงคล เวลาเช้า ๕ โมง  
เศษ เรือพระที่นั่งถึงเมืองนครเขื่อนขันธ์ ที่ขอมแสงไฟฟ้ายิงปืนใหญ่  
สลุตเมื่อเรือพระที่นั่งผ่าน แลขอมแสงสลุตยิงสลุตเมื่อเรือพระที่นั่ง  
ถึงเมืองสมุทรปราการ หยกเรือพระที่นั่งรอนาอยู่ที่เมืองสมุทรปราการ  
ครั้นเวลาบ่าย พระบาทสมเด็จพระเจ้าอยู่หัว เสด็จขึ้นประพาสเมือง  
สมุทรปราการ เสด็จพระราชดำเนินไปตามทางสเตรนรถไฟ แลเสด็จ  
กลับมาตามทางตลาดประทีปทั่วกลาง ทอดพระเนตรที่ต่างๆ แลได้  
พระราชทานขลุ่ยเปียนมุลค่าราคา ๕๐ บาท แก่พระปลัดผู้รักษาการ  
พระอาราม เพราะพระครุสุนทรสมุทรเจ้าอาวาสไม่อยู่ แลแล้วเสด็จกลับ  
เรือพระที่นั่งเวลาบ่าย ๕ นาฬิกา ออกเรือพระที่นั่งจากเมืองสมุทรปราการ

๐ เรือรบรัสเซียเข้ามาเยี่ยมกรุงเทพฯ ๑ อยู่ในเวลานั้น

ข้ามสันคอนเวลา ๒ ทุ่ม เวลา ๕ ทุ่มถึงเกาะสีชัง เรือพระที่นั่งทอด  
ประทับแรมที่เกาะสีชัง ฯ

๐ วันที่ ๑๘ พฤษภาคม เวลาเช้า ๓ โมงเศษ ออกเรือพระ  
ที่นั่งจากเกาะสีชัง ไปศรีมหาธาตุ เมื่อเรือพระที่นั่งถึงศรีมหาธาตุ  
สมเด็จพระนางเจ้าพระบรมราชเทวี ซึ่งเสด็จมาประพาสอยู่ในที่นี้ ได้  
เสด็จลงมาเฝ้าทูลละอองธุลีพระบาทในเรือพระที่นั่ง พร้อมด้วยพระเจ้า  
น้องยาเธอ กรมหมื่นสวัสดิวัดนวิศิษฎ์ เวลาเช้า ๕ โมงเศษ พระบาท  
สมเด็จพระเจ้าอยู่หัว เสด็จขึ้นศรีมหาธาตุ เจ้าพระยาสุรศักดิ์มนตรีแล  
พระยาชลบุรี กบฏข้าราชการในมณฑลขึ้นรับเสด็จ เสด็จพระราช  
ดำเนินไปประทับที่พลับพลาที่ประทับของสมเด็จพระนางเจ้าพระบรมราช  
เทวีแล้วเสด็จไปประพาสที่บ้านเจ้าพระยาสุรศักดิ์มนตรี แลเสด็จประพาส  
ทอดพระเนตรพระตำหนักสมเด็จพระบรมราชเทวี ซึ่งกำลังสร้างใหม่  
ที่บนเนินเขาแล้วเสด็จกลับมาณที่พลับพลา เสวยกลางวันแล้ว เวลา  
บ่าย ๓ โมงเศษ เสด็จกลับเรือพระที่นั่ง เวลาบ่าย ๕ โมงเศษ ออก  
เรือพระที่นั่งจากศรีมหาธาตุ มาหยุดเรือพระที่นั่งที่เกาะสีชัง เวลาบ่าย  
๕ โมงเศษ เสด็จขึ้นประพาสเกาะสีชัง ทอดพระเนตรพระที่นั่งมณฑล  
รัตนโรจน์ แลสถานที่ต่าง ๆ ในพระราชฐาน เวลาทุ่มเศษเสด็จเรือพระ  
ที่นั่ง เวลา ๒ ยามเศษ ออกเรือพระที่นั่งจากเกาะสีชัง ฯ

๑ วันที่ ๒๐ พฤษภาคม เวลาบ่ายรุ่งเศษ เห็นเขาสามร้อยยอด  
แลเห็นเกาะแลเขาฝั่งตวันตกเป็นลำดับมา เวลาบ่าย ๑๕ นาทีถึงปากน้ำ  
ชุมพร หยุดเรือพระที่นั่งที่เกาะเสม็ด พระยารัตนเศรษฐี ข้าหลวงเทศา  
ภิบาลมณฑลชุมพร พระยาเพ็ชรกำแพงสงคราม ผู้ว่าราชการเมือง  
ชุมพร พระยาจรรยาเอกาการ ผู้ว่าราชการเมืองหลังสวน ได้มาเฝ้า  
ทูลฉลองขัตติพระบาทในเรือพระที่นั่ง พระบาทสมเด็จพระเจ้าอยู่หัว มี  
พระราชดำรัสด้วยตามสมควร เวลา ๘ ทุ่มออกเรือพระที่นั่งจากปากน้ำ  
ชุมพร ฯ

๑ วันที่ ๒๑ พฤษภาคม เวลาบ่ายรุ่งเศษถึงเกาะเต่า หยุดเรือพระ  
ที่นั่งที่เกาะเต่าตวันออก แต่ไม่ได้เสด็จประพาส เพราะไม่มีหาดที่  
จะเสด็จประพาส เวลาเช้า ๒ โมงเศษ ออกเรือพระที่นั่งจากเกาะเต่า  
ถึงเกาะพะงัน เวลาเช้า ๔ โมงเศษ ทอดเรือพระที่นั่งที่อ่าวธารเสด็จ  
เสด็จขึ้นพระพาสตามทางที่ชนไปถึงอภิวพระนามชั้นต้น ไปรคเกล้า ฯ  
ให้เจ้าวิศักกราช ๑๒๖๒ หมายถึงเสด็จพระราชดำเนินที่หน้าผาเดิมลง  
เสร็จแล้วทรงฉายพระรูป แล้วเสด็จกลับมาสรงน้ำที่หน้าคกซึ่งเป็นที่  
สรง แล้วประทับเสวยกลางวันศาลา เวลาบ่าย ๓ โมงเศษ เสด็จ  
กลับเรือพระที่นั่ง

อนึ่งในคืนวันนั้น ไปรคเกล้า ฯ ให้เชิญพระบรมวงศานุวงศ์ ข้า  
ราชการที่โดยเสด็จพระราชดำเนิน ประชุมรับพระราชทานอาหารเป็นการ  
รื่นเริง ในการวันประสูติสมเด็จพระเจ้าลูกยาเธอ เจ้าฟ้ากรมขุนนคร

ราชสีมา ซึ่งเป็วันตรงในวันที่ ๓๒ แต่ไปรคเกล้า ๆ ให้เลื่อนมามีการ  
 ในวันนี้ ในการรณเริงไปรคเกล้า ๆ ให้มีฉลากเครื่องแต่งตัว สำหรับ  
 พระราชทานให้แก่ผู้ทรมัยเชิญจับแต่งตัวเช่นอย่างทุกขที่เคยมมา เวลา  
 ทุ่มเศษพระบาทสมเด็จพระเจ้าอยู่หัว เสด็จออกทรงจับฉลากแล้ว ไปรค  
 เกเกล้า ๆ ให้พระบรมวงศานุวงศ์ ข้าราชการจับต่อไป ครั้นเสร็จในการจับ  
 ฉลากแต่งตัวพร้อมแล้ว ไปรคเกล้า ๆ ให้เข้าไปนั่งโต๊ะ ซึ่งจัดตั้งไว้  
 ที่ศาลาฟ้าท่ายเรือพระที่นั่งนั้น พลทหารเรือทำเพลงแตร พระบาทสมเด็จพระ  
 พระเจ้าอยู่หัว เสด็จประทับโต๊ะเสวย พร้อมด้วยพระบรมวงศานุวงศ์  
 ข้าราชการ ครั้นเสร็จการเลี้ยงแล้ว พระยาสุขุมบาลบริหาร<sup>๑</sup> ซึ่งเป็นผู้  
 มีอายุมากกว่าผู้อื่น กล่าวคำถวายไชยมงคล แก่สมเด็จพระเจ้าลูกยา  
 เเฮอ เจ้าฟ้ากรมขุนนครราชสีมาเสร็จแล้ว ไปรคให้จับฉลากครั้งที่ ๒  
 พระบรมวงศานุวงศ์ ข้าราชการผู้ใหญ่จับฉลาก<sup>๒</sup> และมีสัตว์ต่าง ๆ ใน  
 การรณเริง เวลา ๕ ทุ่มเศษเลิกการ ครั้นเวลา ๘ ทุ่มออกเรือพระที่นั่ง  
 จากเกาะพังนั ๗

๑ วันที่ ๒๒ พฤษภาคม เวลาเช้า ๒ โมงเศษ เห็นเขาหลวง เมือง  
 นครศรีธรรมราชฝั่งตะวันตก ครั้นเวลาเช้า ๕ โมงถึงเกาะกระตอกเรือ  
 พระที่นั่งแล้ว พระบาทสมเด็จพระเจ้าอยู่หัว เสด็จขึ้นประพาสที่เกาะนี้ เป็

๑ พระยาสุขุมบาลบริหาร ชื่อแสง เป็จางวางหมอกุมาร

๒ คือ ฉลากที่กำหนดว่าจะต้องอธิบายเรื่องต่าง ๆ ถ้าใครจับถูกเรื่องอะไรถึงจะรู้  
 หรือมีรู้จำเป็ต้องอธิบายเรื่องนั้น จึงเป็การสนุก

เกาะอยู่ตรงเมืองนครศรีธรรมราช แต่อยู่ห่างฝั่งมากกว่าเกาะท่งป่วง  
 ในแถบหัวเมืองเหล่านี้ มีเกาะใหญ่เกาะหนึ่ง เกาะเล็กสองเกาะ ที่เกาะ  
 ใหญ่ มีพวกแขกตานีมาตั้งหาฟองจะละเม็ดอยู่หลายคน แล้วทรงจารึก  
 อักษรพระบรมนามาภิไธยโดยย่อ จ.ป.ร. แลเลข ๑๑๙ ที่หน้าผา หมายถึง  
 บทธเสด็จพระราชดำเนินมายังเกาะนี้ เป็นครั้งที่ ๑ แลทรงฉายพระรูป  
 เสร็จแล้ว เสด็จกลับเรือพระที่นั่ง เวลาบ่ายโมง ๑๕ นาที ออกเรือพระ  
 ที่นั่งต่อมา ฯ

๑ วันที่ ๒๓ พฤษภาคม เวลาบ่ายถึงเมืองกลันตัน เรือพระที่นั่ง  
 ทอที่ปากอ่าวเมืองกลันตัน ในที่เรือมหาพิไชยเทพ ซึ่งล่องหน้ามา  
 ทอคอก่อนนั้น ได้ยิงปืนใหญ่ถวายคำนับรับเสด็จ ครั้นเวลาเช้า  
 ๓ โมงเศษ พระยาสุขมนชัยวินิต ข้าหลวงเทศาภิบาลมณฑลนครศรี  
 ธรรมราช แลข้าราชการในมณฑลนี้ กับพระยาพิพิธภักดี พระยากลัน  
 ตัน พระโยธิปฏิยทธ รามามุตา พระพิทักษ์ประจักษ์รามภูร์ พระอานา  
 อำนวยกิจ คนกสิศมาวี บุตรพระยากลันตัน คนกตัมะหงง หลวงศรี  
 ปดกกา ได้ลงมาเฝ้าทูลละอองธุลีพระบาทในเรือพระที่นั่งมหาจักรี พระบาท  
 สมเด็จพระเจ้าอยู่หัว เสด็จออกที่ห้องชั้นกลาง มีพระราชดำรัส

๑ เกาะกระนี้ ถ้าทะเลมีคลื่นเป็นขึ้นไม่ได้ เพราะปลารังมีช่องเฉพาะเรือเล็กเข้า ถ้า  
 มีคลื่นเรือโค่นปลารัง ระดมควันทกแล่นไปจากเมืองนคร ขากลับต้องเลกลงไปเมือง  
 บัตตานีก่อนจึงกลับมาได้ ด้วยเหตุนี้พวกชาวนครจึงไม่ไปตั้ง แลพวกแขกบัตตานีจึง  
 มาตั้งเก็บฟองตม

พระราชปฏิสันถารพระยากลันทัน แลร่ายามุตาเป็นต้นตามสมควร  
แล้วเสด็จลงประทับเรือพระที่นั่งกระเชียง เรือกลไฟเล็กจูง เรือ  
พระที่นั่งแล่นไปเข้าแม่น้ำเมืองกลันทัน ผู้ที่มาเฝ้าทูลลอองธุลีพระบาท  
ไต่ถามเรือตามเสด็จด้วย ตามลำแม่น้ำนั้น พระยากลันทันได้จัดให้มีเรือ  
ทอดทุ่นบอกร่องน้ำเป็นลำค้ำไปจนถึงเมืองกลันทัน ระยะทาง ๒ ชั่วโมง  
เศษ ครั้นเรือพระที่นั่งขึ้นไปถึงเร็วกว่าครวก่อน ๆ เรือพระที่นั่ง  
หยุดที่ท่าหน้าเมือง ขนเมืองไต่ยี่งสลตริบเสด็จด้วย เสด็จขึ้นไป  
ประทับที่พลับพลา ซึ่งพระยากลันทันได้จัดไว้เป็นที่รับเสด็จ เสด็จ  
ประทับอยู่ประมาณครู่หนึ่งแล้ว เสด็จพระราชดำเนินไปตามทางลาด  
พระบาท มีป้อมผ้าขาวคาด และมีคนถืออาวุธ ยืนกลายาทตลอดทาง  
เสด็จถึงบ้านพระยาเขษานชิต ประทับเสวยกลางวันนั้นแล้ว เสด็จ  
กลับมากตามทางเดิม ประทับที่ศาล ทอดพระเนตรผู้พิพากษาพิจารณา  
คดีสิ้นความแล้ว เสด็จพระราชดำเนินไปทอดพระเนตรตลาด ซึ่ง  
อยู่ข้างพลับพลาบ้านไค้ ทอดพระเนตรราษฎรซื้อขายสิ่งของต่าง ๆ  
ทั่วแล้ว เสด็จกลับมาประทับที่พลับพลา ทอดพระเนตรระคนแขกที่หน้า  
พลับพลา ครั้นเวลาบ่าย ๒ โมง ๔๕ นาที เสด็จกลับมาตามทางเดิม  
ถึงเรือพระที่นั่งมหาจักรี บ่าย ๔ โมงเศษ พระยากลันทัน ร่ายามุตา  
ตามมาส่งเสด็จที่เรือพระที่นั่ง เฝ้าทูลลอองธุลีพระบาท แล้วกราบถวาย  
บังคมลากลับไป เวลา ๘ ทุ่ม ออกเรือพระที่นั่งจากอ่าวเมืองกลันทัน ฯ

๐ วันที่ ๒๔ พฤษภาคม เวลาเช้าโมงเศษ ถึงปากอ่าวเมืองสายบุรี เรือพระที่นั่งทอดที่ปากอ่าว พระยาสุโขมนัวินิต แลข้าราชการในมณฑลนครศรีธรรมราช กับพระยาสุริยสุนทรวรวรภักดิ์ พระยาสายบุรี ไท่ลงมาเฝ้าทูลละอองธุลีพระบาทในเรือพระที่นั่ง พระบาทสมเด็จพระเจ้าอยู่หัว เสด็จออกในห้วงชั้นกลางอย่างวันก่อน มีพระราชดำรัสถามสมควร แล้วเสด็จลงประทับเรือพระที่นั่งกระเชียง เรือกลไฟเล็กจึงไปเข้าแม่น้ำตลขบขึ้นเมืองสาย เสด็จขึ้นที่ท่าฉนวนไปประทับพลับพลา ซึ่งพระยาสายบุรีไต่จกไว้เป็นที่รับเสด็จ พระยาภูผาภักดิ์ศรีสุวรรณประเทศ พระยาระแงะ ได้มาเฝ้าทูลละอองธุลีพระบาทด้วย แลเสวยกลางวันในที่นั่ง แล้วเสด็จลงประทับเรือพระที่นั่งกระเชียง ไปขึ้นที่ท่าเมืองสายบุรี ทอดพระเนตรศาลชำระความแล้ว ทรงพระดำเนินไปตามถนน ทอดพระเนตรร้านค้าลาขายสิ่งของต่าง ๆ แล้วเสด็จไปประทับที่บ้านพระยาสายบุรี แล้วเสด็จกลับตามทางเดิม มาเสด็จลงเรือพระที่นั่งกระเชียง เรือกลไฟเล็ก จึงกลับมาถึงเรือพระที่นั่งมหาจักรีเวลาบ่าย ๒ โมงเศษ เวลา ๓๐ ทุ่ม ออกเรือพระที่นั่งจากปากอ่าวเมืองสายบุรีต่อมา ฯ

๐ วันที่ ๒๕ พฤษภาคม เวลาเช้า ๓ โมง ๔๐ นาที ถึงปากน้ำเมืองตานทอดเรือพระที่นั่งแล้ว พระยาสุโขมนัวินิต แลข้าราชการในมณฑลนครศรีธรรมราช ซึ่งลงเรือศรีธรรมราชตามเสด็จพระราชดำเนินมาด้วย กับพระยาพิทักษ์ธรรมสุนทรจางวาง พระยาพิพิธภักดิ์ ผู้ช่วย

ราชการเมืองตานี พระยาณรงค์ฤทธิ พระยายะลา หลวงไพเราะพ่ายฤทธิ  
 ผู้ช่วยราชการเมืองยะลา พระโยธานุประคิยสุ ผู้ช่วยราชการเมือง  
 ยะหริ่ง หลวงบุรณมัติการ ผู้ช่วยราชการเมืองยะหริ่ง ได้ลงมาเฝ้า  
 ทูลของขลิพระบาทในเรือพระที่นั่ง พระบาทสมเด็จพระเจ้าอยู่หัว เสด็จ  
 ออกห้องชั้นกลาง มีพระราชดำรัสด้วยผู้ที่มาเฝ้าทูลของขลิพระบาท  
 ตามสมควร แล้วทรงพระกรุณาโปรดเกล้า ฯ พระราชทานสัญญา  
 บัตร ให้พระพิพิธภักดี ผู้ช่วยราชการเมืองตานี เป็นพระยาวชิติภักดี  
 ศรีสุวังษาพระยาตานี แลข้าราชการในมณฑลนครศรีธรรมราชอีก ๓  
 นาย แล้วเสด็จประทับเรือพระที่นั่งกระเชียง เรือกลไฟเล็ก ๆ ไปเข้า  
 แม่น้ำเมืองตานี เสด็จขึ้นท่าท้าวนวน ทรงพระดำเนินไปตามถนน มี  
 ปรำผ้าขาวคาดตลอดไป จนถึงบ้านพระยาตานี ถนนนี้เป็นถนนตลาด  
 แยกขายสิ่งของต่าง ๆ เสด็จไปประทับบ้านพระยาตานี แลเสวยกลางวัน  
 ในคืนด้วย แลทอดพระเนตรแขกขี้อรง ประทับอยู่พอสมควรแล้ว  
 เสด็จกลับมากตามทาง แวะทอดพระเนตรบ้านพระยาตานีคนก่อน คือ  
 บิดาพระยาตานีเดิยอนทั่วแล้ว เสด็จพระราชดำเนินกลับมาลงเรือพระ  
 ที่นั่ง ล่องน้ำมาประทับท่าท้าวไพเราะพ่าย หลวงเสด็จขึ้นทอดพระเนตรชนแกะ  
 ในคืน แล้วทรงพระดำเนินไปทอดพระเนตรออฟฟิศไปรษณีย์แลโทรเลข  
 ศาลเมือง ทว่าการข้าหลวง โรงพักตำรวจภูธร อันตั้งอยู่หมู่เดียวกัน

๑ เสด็จคราวนี้เป็นครั้งแรกตั้งแต่จัดมณฑลปัตตานี ครั้นนั้นยังขึ้นในสมุหเทศาภิบาล  
 มณฑลนครศรีธรรมราช





ทราวยชายอ่าว ประทับอยู่ประมาณครึ่งหนึ่ง แล้วเสด็จลงเรือพระที่นั่ง  
เรือกลไฟเล็กจึงเข้าไปตามแม่น้ำเมืองจระนะ แล้วเสด็จขึ้นที่ไว้ราษฎร  
แห่ง ๑ ซึ่งตั้งอยู่ริมลำแม่น้ำ ประทับทอดพระเนตรตึกนกขัณฑ์ เสร็จ  
แล้ว เสด็จกลับเรือพระที่นั่งเรือกลไฟเล็กจึงกลับออกมาตามลำแม่น้ำ  
ถึงเรือพระที่นั่งมหาจักรี เวลาบ่ายโมง ๔๐ นาที เวลาบ่าย ๒ โมง  
๒๐ นาที ออกเรือพระที่นั่งจากปากอ่าวเมืองจระนะ ถึงปากน้ำเมืองสงขลา  
เวลาบ่าย ๓ โมง ๕๕ นาที พระบาทสมเด็จพระเจ้าอยู่หัว เสด็จ  
ประทับเรือพระที่นั่งกระเชียง เรือกลไฟเล็กจึงไปขึ้นสะพานฉนวนที่ชาย  
ทะเล แล้วทรงพระดำเนินไปตามสะพานประทับพลับพลา ซึ่งข้าหลวง  
ไปจัดทำขึ้นสำหรับรับเสด็จ ที่สนามหญ้าข้างเขาคังกวน ในทันทมีพระยา  
วิเชียรคีรี ผู้สำเร็จราชการเมืองสงขลา แลข้าราชการในมณฑล  
นครศรีธรรมราชเฝ้ารับเสด็จแลมีการสนโคตถวายทอดพระเนตรที่หน้าพลับ  
พลาด้วย พระบาทสมเด็จพระเจ้าอยู่หัว ประทับทอดพระเนตรโคตสนกัน  
ครึ่งหนึ่งแล้ว เสด็จทรงพระเก้อห้ามไปตามทางขึ้นเขาน้อย บนเขาน  
พระยาสุมนนัยวินิต ข้าหลวงเทศาภิบาลมณฑลนครศรีธรรมราช ได้จัด

๑ นกขัณฑ์คล้ายๆ นกข้อมแต่สีแดง เป็นนกที่ขวหากินเวลากลางคืน วิธีจับ  
นั้น พวกพรานนกไปแอบอยู่ในซุ้มต้นไม้ตามป่าละเมาะ ได้ยินเสียงนกขัณฑ์บินมาเวลา  
กลางคืน พวกพรานก็ร้องเลียนเป็นเสียงนกขัณฑ์ ผุ่งนกขัณฑ์สำคัญว่ามีเพื่อนอยู่ที่นั่นก็บิน  
ลงมาในป่าละเมาะ ครั้นรุ่งสว่างนกขัณฑ์ตาฟาง พวกพรานเอากิ่งไม้ทำเป็นรั้วล้อม เปิด  
ช่องไว้ทาง ๑ เอาลอบที่ดักปลาไปตั้งที่ปากช่อง แล้วเอากิ่งไม้พาดให้เสียงดังต้อนนกขัณฑ์  
มา นกขัณฑ์วิ่งมารวมถึงช่องเลยวิ่งเข้าลอบ จับเป็นได้ทั้งหมด

การแผ้วถางเป็นที่เรียบร้อย แลปลูกสร้างเป็นที่สำหรับข้าหลวงพัก  
 อาศรัย ได้จัดการประดับประดาตกแต่งเรียบร้อยดี พระบาทสมเด็จพระเจ้าอยู่หัว  
 เสด็จประทับณที่ ทอดพระเนตรภูมิสถานเมืองสงขลา  
 อยู่จนเวลาบ่ายแล้วเสด็จทรงพระเก้อห้ามลงมาตามทางเดิม ถึง  
 เชิงเขาเสด็จทรงพระดำเนินมาตามสะพาน ลงประทับเรือพระที่นั่งเรือ  
 กลไฟเล็กงุงกลับมา ถึงเรือพระที่นั่งมหาจักรีเวลา ๓ ทุ่ม ในคืนวัน  
 แรมที่ปากอ่าวเมืองสงขลา ๗

๑ วันที่ ๒๗ พฤษภาคม เวลาเช้า ๕ โมงเศษ พระบาทสมเด็จพระเจ้าอยู่หัว  
 เสด็จลงประทับเรือพระที่นั่งกระเชียง เรือไฟเล็กงุงไป  
 เข้าปากน้ำเมืองสงขลา เสด็จขึ้นที่สะพานหน้าเมือง ในที่นี้มีพระยาวิเชียร  
 คิริ แลข้าราชการในมณฑลนั้นรับเสด็จ ทรงพระดำเนินเข้าไปในกำแพง  
 เมืองสงขลา ประทับทอดพระเนตรศาลมณฑล แลที่ว่าการมณฑล ที่  
 ว่าการอำเภอแขวงกลาง อันตั้งอยู่ในหมื่นเคียวกันนั้นแล้ว เสด็จทรง  
 พระดำเนินออกนอกกำแพงเมือง ไปตามถนนนอกกำแพงเมือง มีปรา  
 ไปไม้ค้ำคดตลอดไป แล้วเสด็จเข้าไปประทับที่พักของข้าหลวง เสดย  
 กลางวันในที่นี้ด้วย แล้วเสด็จทรงพระดำเนินจากที่พักข้าหลวง ไปตาม  
 ถนนถึงบ้านพระยาวิเชียรคิริ ประทับทอดพระเนตรบ้านพระยาวิเชียรคิริ  
 แลทรงฉายพระรูปรูปที่ด้วย แล้วเสด็จทรงพระดำเนินออกจากบ้าน  
 พระยาสงขลา ทุ่ม ซึ่งบุตรหลานอยู่ แลที่ว่าการโยธา ที่ว่าการ  
 ไปรษณีย์แลโทรเลข ซึ่งตั้งอยู่ริมถนนตลาดนั้น แลทอดพระเนตร

ตลาดขายสิ่งของต่าง ๆ ทั่วแล้ว เสด็จไปประทับที่วัดคัมภีร์มาวาส เมื่อ  
 พระบาทสมเด็จพระเจ้าอยู่หัว เสด็จเข้าไปในพระวัด มีพระสงฆ์นั่งสวด  
 ไชยมงคลคาถาทิ้งสองข้างประตู และมีนักเวียนร้องคำฉันท์ถวายไชย  
 มงคลด้วย แล้วเสด็จเข้าไปประทับในพระอุโบสถ พระสงฆ์ในพระอุโบสถ  
 มีพระศิริธรรมมุนี ซึ่งมาแต่เมืองนครศรีธรรมราชเป็นประธาน  
 ไล่สวดไชยมงคลคาถา พระบาทสมเด็จพระเจ้าอยู่หัว ทรงจุดเทียน  
 นมัสการพระเสร็จแล้ว มีพระราชปฏิสันถารด้วยพระราชาคณะ แล  
 พระครูตามสมควรแล้ว เสด็จออกจากพระอุโบสถ ทรงพระดำเนียรต่อไป  
 ตามถนน ในระหว่างวัดคอนแแม่ แล้ววัดเลียบ เสด็จเข้าไปทอศพระเนตร  
 ตรงคุมขังนักโทษ ทอศพระเนตรทั่วแล้ว เสด็จกลับมาลงเรือพระที่นั่ง  
 เรือกลไฟเล็กงมาตามทางเดิม ถึงเรือพระที่นั่งมหาจักรี เวลาบ่าย ๕  
 โมงเศษ

๐ วันที่ ๒๗ พฤษภาคม เวลาเช้า ๕ โมงเศษ พระบาทสมเด็จพระ  
 เจ้าอยู่หัว เสด็จห้องชั้นกลาง ทรงพระกรุณาโปรดเกล้าฯ พระราชทาน  
 สัญญาบัตร แลเครื่องราชอิสริยาภรณ์ แก่ข้าราชการในมณฑลนคร  
 ศรีธรรมราช คือรับพระราชทานสัญญาบัตร ๑๒ นาย เครื่องราชอิสริยา  
 ภรณ์ ๒ นาย ก็ยได้พระราชทานสัญญาบัตรข้าราชการ ให้พระยาสุขุม  
 นัยวินิต ข้าหลวงเทศาภิบาลมณฑลนครศรีธรรมราช นำไปพระราช  
 ทานอีก ๒ นาย (คือ)

๐ พระศิริธรรมมุนี ม่วง วัดท่าโพธิ์เมืองนครศรีธรรมราช เดียวนี้เป็นพระ  
 รัตนธัมมุนี

๑ ให้ขุนพิณโหวท เป็นขุนประพันธ์การกิจ ตำแหน่งกรมการ  
ในกองข้าหลวงเทศาภิบาล มณฑลนครศรีธรรมราช ถ้อยศักดิ์นา ๔๐๐

๒ ให้พระยาพิพิธภักดี ผู้ช่วยราชการเป็นเจ้าเมืองตานี มีนาม  
ตามตำแหน่งว่า พระยาวิชิตภักดี ศรีสุรวิงษา รัตนานาเขตร ประเทศ  
ราช พระยาตานี

๓ ให้หลวงสุนทรธรรักษ์ เป็นหลวงเกษตรสารบุคก์ ตำแหน่ง  
กรมการในกองข้าหลวงเทศาภิบาล มณฑลนครศรีธรรมราช ถ้อย  
ศักดิ์นา ๒๐๐

๔ ให้ขุนพรพิทักษ์ เป็นหลวงรัฐการประสิทธิ ตำแหน่งกรมการ  
ในกองข้าหลวงเทศาภิบาล มณฑลนครศรีธรรมราช ถ้อยศักดิ์นา ๒๐๐

๕ ให้ขุนอมรฤทธิธำรง เป็นหลวงรัฐวุฒิวิจารณ์ ตำแหน่ง  
กรมการในกองข้าหลวงเทศาภิบาล มณฑลนครศรีธรรมราช, ถ้อย  
ศักดิ์นา ๒๐๐

๖ ให้พระยาศภักดี เป็นพระยาสุนทรทราทรธุระกิจ ผู้ช่วยราชการ  
เมืองสงขลา ถ้อยศักดิ์นา ๓๐๐๐

๗ ให้ขุนประสารอักษรพรรณ เป็นหลวงพินิจนาถิกรณ์ ตำแหน่ง  
กรมการเมืองสงขลา ถ้อยศักดิ์นา ๕๐๐

๘ ให้หลวงรองราชมนตรี เป็นหลวงวิบูลย์บรรณรักษ์ ตำแหน่ง  
กรมการในกองข้าหลวงเทศาภิบาล มณฑลนครศรีธรรมราช ถ้อย  
ศักดิ์นา ๒๐๐

๙ ให้นายโชติมหาเหล็ก เป็นหลวงนิพัทธ์ชนานกุล ตำแหน่ง  
นายอำเภอเมืองสงขลา ถ้อยคดีนา ๕๐๐

๑๐ ให้นายกำนมหาเหล็ก เป็นหลวงประจันต์จุฬารักษ์ ตำแหน่ง  
นายอำเภอเมืองนครศรีธรรมราช ถ้อยคดีนา ๕๐๐

๑๑ ให้ขุนธรรมจรชาติ เป็นหลวงพิชิตชโนประการ ตำแหน่ง  
นายอำเภอเมืองนครศรีธรรมราช ถ้อยคดีนา ๕๐๐

๑๒ ให้ขุนศรีสรกรรม เป็นขุนพิทักษ์ชนสาร ตำแหน่งกรมการใน  
กองข้าหลวงเทศาภิบาล มณฑลนครศรีธรรมราช ถ้อยคดีนา ๕๐๐

๑๓ ให้นายเที่ยง เป็นหลวงพำนักนิคมคาม ตำแหน่งนายอำเภอ  
เมืองนครศรีธรรมราช ถ้อยคดีนา ๕๐๐

๑๔ ให้หลวงต่างใจ เป็นหลวงสาทรประสิทธิ์ผล ตำแหน่ง  
นายอำเภอเมืองจระนะ ถ้อยคดีนา ๕๐๐

๑๕ ให้ขุนไชยมนตรี เป็นหลวงสกุลกิจจานุวัตร ตำแหน่งนาย  
อำเภอเมืองเทพา ถ้อยคดีนา ๕๐๐

๑๖ ให้หมื่นบรรจงสมบัติ เป็นขุนวิจิตรวัฒนาธร ตำแหน่งกรมการ  
ในกองข้าหลวงเทศาภิบาล มณฑลนครศรีธรรมราช ถ้อยคดีนา ๕๐๐

๑๗ ให้หมื่นพิไชยเสนา เป็นขุนรณานกุลกิจ ตำแหน่งกรมการ  
ในกองข้าหลวงเทศาภิบาล มณฑลนครศรีธรรมราช ถ้อยคดีนา ๕๐๐

แล้วเสด็จลงประทับเรือพระที่นั่งกระเชียง เรือกลไฟเล็กมุ่งไปเข้าปาก  
น้ำเมืองสงขลา ผ่านหน้าเมืองไปถึงเกาะยอ เสด็จขึ้นที่สะพาน ทรง

พระคำเนโรไปประทับบนพลับพลา ซึ่งพระอนันตสมบัติ เป็นผู้จัดทำไว้  
รับเสด็จ ประทับอยู่ประมาณครู่หนึ่งแล้ว เสด็จไปทอดพระเนตรภูมิที่  
ซึ่งราษฎรทำสวน แล้วเสด็จไปทอดพระเนตรบนหม้อที่โรงบนหม้อของ  
ราษฎรแห่งหนึ่ง แล้วเสด็จกลับมาประทับพลับพลา เสดยกลางวัน  
ในทันแล้ว เสด็จกลับมาลงเรือพระที่นั่ง เรือกลไฟเล็กงูกลับมา  
ตามทางเดิม ถึงเรือพระที่นั่งมหาจักรี เวลาบ่าย ๕ โมงเศษ ฯ

๑ วันที่ ๒๙ พฤษภาคม พระยาสุพรรณนิวัต ข้าหลวงเทศา  
ภิบาลมณฑลนครศรีธรรมราช พระยาวิเชียรคีรี ผู้สำเร็จราชการ  
เมืองสงขลา กับข้าราชการในมณฑลนี้ ได้ลงมาเฝ้าทูลละอองธุลี  
พระบาทสมเด็จพระที่นั่งเรือพระที่นั่ง พระบาทสมเด็จพระเจ้าอยู่หัว ได้ทรง  
พระกรุณาโปรดเกล้า ฯ พระราชทานเหรียญกษาปณ์มาลา เข็มศิลป  
วิทยาแก่พระยาวิเชียรคีรี ในการที่เป็นช่างทำการได้ดีหลายประการ  
แล้วข้าราชการตามที่กล่าวนามมาแล้วนั้น กรายถวายบังคมลากลับไป  
เวลาบ่าย ๔ โมง ออกเรือพระที่นั่งจากปากน้ำเมืองสงขลาต่อมา ฯ

๑ วันที่ ๓๐ พฤษภาคม เวลาเช้าโมงเศษถึงเกาะพังนี้ ทอด  
เรือพระที่นั่งที่เกาะพังนี้ ไม่ทันเสด็จขึ้นประพาส คินวนนประทับแรม  
ที่เกาะพังนี้ ฯ

๐ วันที่ ๓๓ พฤษภาคม เวลาบ่ายออกไปเรือพระที่นั่ง จากเกาะ  
 พงันไปทอดที่เกาะสมุยหน้าแม่น้ำ วันนี้เป็นวันตรงกับวันสิ้นพระชนม์  
 สมเด็จพระนางเจ้าสุนันทากุมารีรัตน์ แลสมเด็จพระเจ้าลูกเธอ เจ้าฟ้า  
 กรรณภรณ์เพ็ชรรัตน สมเด็จพระเจ้าลูกยาเธอ เจ้าฟ้าศิริราชกกุธภัณฑ์  
 ได้ทรงพระราชดำริให้ทรงบำเพ็ญพระราชกุศล เมื่อเรือพระที่นั่งถึง  
 แล้วเจ้าพนักงานเรือ ขึ้นไปจัดการบนบก มีพลับพลาที่ประทับ และมีโรงฉน  
 ปลุกธมมรอบพระเจดีย์ ซึ่งเป็นของขรัวพุทธสรสร้างไว้ในที่นั้น ทพล  
 พลาตังพระพุทธรูป แลพระทนต์สมเด็จพระนางเจ้าสุนันทากุมารีรัตน  
 บนม้าห่ม มีเครื่องนมัสการพร้อม เวลาเช้า ๒ โมงเศษ พระบาท  
 สมเด็จพระเจ้าอยู่หัว เสด็จลงประทับเรือพระที่นั่งกระเชียง ไปขึ้นสะพาน  
 ทหาคทรายเกาะสมุย ทรงพระดำเนินไปตามทางลาดพระบาท ประทับ  
 ที่โรงฉน พระศาสนคิลก<sup>๑</sup> ผู้อำนวยการศึกษาในมณฑลชุมพรเป็น  
 ประธาน กับพระสงฆ์เจ้าคณะเมืองหลังสวน เมืองชุมพร เมืองไชยา แล  
 พระสงฆ์ตามวัดต่าง ๆ ในเกาะพงันแลเกาะสมุยรวมทั้งสิ้น ๗๖ รูป ได้  
 นั่งอยู่ในโรงฉนเป็นลำดับไป พระบาทสมเด็จพระเจ้าอยู่หัว ได้ทรงขยาย  
 แล้วโปรดเกล้าฯ ให้พระบรมวงศานุวงศ์ แลราษฎรที่มาคอยตักบาตร  
 นั้น ตักบาตรพระสงฆ์ต่อไป เสร็จการตักบาตรแล้วพระสงฆ์รับพระราช  
 ทานฉน พระบาทสมเด็จพระเจ้าอยู่หัว ประทับทอดพระเนตรพระสงฆ์

๑ พระศาสนคิลก คำ ภายหลังลาสิกขาออกมารับราชการ เดิมนี้เป็นพระชาวจิตร  
 ธรรมปริวัต



น้อยประมาณครึ่งหนึ่ง แล้วเสด็จไปประทับพลับพลา ไ้ทรงพระกรุณา  
 ไปรทเกล้า ฯ พระราชทานเงินแก่ราษฎร ที่มาช่วยคักขاطرพระสงฆ์  
 ในการพระราชกศลนั้น ครั้นพระสงฆ์ฉันแล้ว ไปรทเกล้า ฯ ให้  
 นิมนต์พระสงฆ์ที่เป็นชั้นเจ้าคณะ เจ้าอธิการรวม ๒๐ รูป มีพระสาสน์ดิลก  
 เป็นประธาน ขึ้นไปบนพลับพลา พระบาทสมเด็จพระเจ้าอยู่หัว ไ้ทรง  
 ทอดผ้าไตรแล้วไปรทเกล้า ฯ ให้สมเด็จพระเจ้าลูกยาเธอ เจ้าฟ้ากรมขุน  
 นครราชสีมา แลเจ้าฟ้าประชาธิปกศักดิเดชน์ ทรงทอดผ้าไตรต่อไป  
 จนครบ ๒๐ เท่าจำนวนพระสงฆ์ ๆ สักยกรณแล้ว ไปครองไตร ๆ เสร็จ  
 แล้วไ้มานั่งที่ตามเดิม พระบาทสมเด็จพระเจ้าอยู่หัว ทรงจุทเทียบนเคื้อง  
 นมัสการแล้ว พระสงฆ์สวดพระพุทธรมนต์สัตตปริตโดยสังเขป จบแล้ว  
 เจ้าพนักงานไ้นิมนต์พระครูโสภณเจติการาม<sup>๑</sup> วัดโพธารามเมืองไชยา  
 ขึ้นไปเตรียมถวายเทศนายนพลับพลา ไปรทเกล้า ฯ ให้ถวายของว่าง  
 แก่พระสงฆ์ ๒๓ รูป ให้ฉันเพน ส่วนพระสงฆ์ที่โรงฉันนั้น ก็ไ้ไปรท  
 เกล้า ฯ ให้ถวายของว่างฉันเพนเหมือนกัน ครั้นพระสงฆ์ฉันแล้ว พระ  
 บาทสมเด็จพระเจ้าอยู่หัว ไ้ทรงจุทเทียบนนมัสการทรงธรรม พระครู  
 โสภณเจติการาม ไ้ขึ้นบนธรรมาสน์ไม้ ใ้ผูกใบมะพร้าว ถวาย  
 เทศนาสังเวคกถา เป็นสำเนียงชาวเมืองตวันตก ครั้นเทศนาจบแล้ว

๑ พระครูโสภณเจติการาม ชื่อหน้อย วัดโพธารามเมืองไชยา เดิวนั้นเป็นพระ  
 ราชาคณะที่พระชยาภิวัฒน์

พระบาทสมเด็จพระเจ้าอยู่หัว ทรงทอดผ้าไตรสดับปกรณ์ แลทรง  
 ประเคนของไทยธรรมตามสมควร แลวัดกุเป็นมูลค่าชุกช้อย ๕๐ บาท  
 แล้วโปรดเกล้าฯ ให้มีมณฑลพระสงฆ์ ซึ่งไม่ได้สวดมนต์ขณมาขณ  
 พลัดพลาด สมทบกับพระสงฆ์ที่สวดมนต์แลถวายเทศน์เป็น ๑๖ รูป  
 สวดธรรมสังคีตมาติกาเป็นต้นแล้ว สดับปกรณ์แลถวายอนุโมทนา  
 พระราชทานชุกช้อยมูลค่าละ ๑ บาท แลแล้วเสด็จกลับลงประทับเรือพระที่นั่ง  
 กระเชียง ออกจากเกาะสมุย มาถึงเรือพระที่นั่งมหาจักรีเวลาเที่ยงเศษ  
 เวลาบ่ายโมงเศษ ออกเรือพระที่นั่งจากเกาะสมุย มาทอดที่เกาะ  
 พงัน แลได้ทรงพระกรุณาโปรดเกล้าฯ พระราชทานผ้าแจกพระบรม  
 วงศานุวงศ์แลข้าราชการ บรรดาที่โดยเสด็จพระราชดำเนิรทั่วกัน  
 เวลาบ่าย ๔ โมงเศษ เสด็จขึ้นประพาสบนเกาะพงัน แลสงวนน้ำใน  
 ถ้ำธารเสด็จเช่นก่อน ๆ มา ครั้นสงวนน้ำแล้ว เสด็จกลับมาประทับ  
 พลัดพลาด ทรงจารึกอักษรจีนย่อแลเลข ๑๑๘ บนตัวอักษรจีนย่อนั้น  
 ที่ก้อนศิลาตรงพลัดพลาดที่ประทับ ครั้นเสร็จแล้วทรงปลุกต้นจันทน์ระก้อ ๔ ต้น  
 ในที่ใกล้พลัดพลาด แลทรงปล่อยไก่แลนกพิราบบัวที่เกาะนี้ เพื่อ  
 ให้เกิดพืชพรรณต่อไป เวลาบ่ายค่ำเศษ เสด็จเรือพระที่นั่งมหาจักรี  
 คืนวันนประทับแรมที่เกาะพงัน ฯ

๑ วันที่ ๑ มิถุนายน เวลาบ่ายรุ่งออกเรือพระที่นั่งจากเกาะพงัน  
 ทักทรงไปศรีมหาราชา วันนเคิเรือพระที่นั่งถึงกลางวันกลางคืน ฯ

๑ วันที่ ๒ มิถุนายน เวลาบ่ายถึงศรีมหาธาตุ ทอดเรือ  
 พระที่นั่งฉัตร เวลาเช้า ๒ โมงเศษ สมเด็จพระนางเจ้าพระบรมราช  
 เทวี ได้ลงมาเฝ้าทูลละอองธุลีพระบาท พร้อมด้วยพระเจ้าอนงยาเออ  
 กรมหมื่นสวัสดิศุภคณวิศิษฎ์ในเรือพระที่นั่ง เวลาเช้า ๕ โมงเศษ พระ  
 บาทสมเด็จพระเจ้าอยู่หัว เสด็จลงเรือพระที่นั่งกระเชียง ไปประทับ  
 ที่พลับพลาสมเด็จพระนางเจ้าพระบรมราชเทวี ตำบลศรีมหาธาตุ เสดย  
 กลางวันฉัตร เวลาบ่าย ๒ โมงเศษ ได้เสด็จทรงม้าพระที่นั่ง ไป  
 ทอดพระเนตรที่ประทับสมเด็จพระบรมราชเทวี ที่ทำใหม่บนเนินเขา แล้ว  
 ทรงปลูกต้นพวาคันหนึ่ง สมเด็จพระบรมราชินีนาถทรงปลูกต้นหนึ่ง  
 แล้วเสด็จกลับมาประทับฉัตรพัก จนเวลาบ่าย ๓ โมงเศษ เสด็จกลับถึง  
 เรือพระที่นั่ง เวลาบ่าย ๔ โมงเศษ ออกเรือพระที่นั่งจากศรีมหาธาตุ  
 มาทอดที่เกาะสีชัง เวลาบ่าย ๔ โมงเศษ พระบาทสมเด็จพระเจ้าอยู่หัว  
 เสด็จขึ้นประพาสเกาะสีชัง ประทับที่พระที่นั่งมณเฑียรรัตนโรจน์ แล้ว  
 เสด็จกลับเรือพระที่นั่ง เวลาทุ่มเศษออกเรือพระที่นั่งจากเกาะสีชัง ถึง  
 สันดอนเวลา ๔ ทุ่มเศษ เรือพระที่นั่งก็คึกแล้วเสด็จลงประทับเรือ  
 พระที่นั่งกระเชียงมาขึ้นเรือมูรชาวลิตสวัสดิ์ ฯ ได้ใช้จากรจากปากน้ำมา  
 หยุดคัทหน้าเมืองสมุทรปราการ พระบาทสมเด็จพระเจ้าอยู่หัว เสด็จลง  
 ประทับเรือพระที่นั่งกระเชียง มาขึ้นที่สะพานหน้าสี่เตชันรถไฟ ทรง  
 พระดำเนินมาขึ้นรถไฟ ฯ ใช้จักรต่อมาถึงสี่เตชันวัดลำพอง เวลา ๓ ยาม

เศษ ในทันทพระบรมวงศานุวงศ์ ข้าราชการเฝ้าทูลละอองธุรีพระบาท  
 รัชเสด็จอยู่เป็นอันมาก พระบาทสมเด็จพระเจ้าอยู่หัว มีพระราชดำรัส  
 ปฏิสังขารด้วยพระบรมวงศานุวงศ์ แลข้าราชการที่มาเฝ้ารัชเสด็จตาม  
 สมควร แลรัชเสด็จทรงรอดพระที่นั่งกลับพระบรมมหาราชวัง เป็นสิ้นการ  
 เสด็จประพาสหัวเมืองชายทะเลฝั่งตะวันตกแต่เท่านั้น ๗

---