



โคลงแสดดงประวัต

พระเจ้าวรวงษ์เธอ พระองค์เจ้าศิริวงษ์ว้ฒนเดช

กับ

แม่น ไผ ส้มเค็ล้พระเจ้าห้องยาเธอ



กรมพระภาณุพันธุวงษ์วรเดช

หนังสือ
ห้าม
นำออกนอกห้องสมุด

รัตนโกสินทร์ ค.ศ. ๑๒๗

โรงพิมพ์บำรุงนุกุลกิจ



ภานพระศพ

พระเจ้าวรวงษ์เธอพระองค์เต้า

ศิริวงษ์ จัคนนเคษ

แลศพ

คุณแม่นั ราชินิกุล

ณวัดเทพศิรินทราวาศ รัตนโกสินทร์ศก ๒๒๖๖

การพระราชทานเพลิง

๑	พระบาท บรมนารถเจ้า ทรง พระราช ดำริห์ ปรำ เริ่ม ประกอบ การณำ ณ วัด เทพศิรินทร ใต้	จอม นรำ ภิเบศร์ แส รภำให้ ปนหะกิจ ศพ นอ จัด พรำอ้อม เพรียง การ	๒
๒	งาน พระศพ พระเจ้า คือ พระองค์ ศิริวงษ์ วัดมณฑล ตำรง ชั้น ที่ ดำม นาย ร้อย	วรวงษ์ เชอเฮย อิก ด้อย ตำหน่ง ยศ ชำง ทำง ทหาร	๓
๓	กับ มารดำ ทำน ด้วย ดำน ดิบ มังกร วัน ณ วิ่ง บูรพำอัน	รวมกัน เริ่ม ต้น เบน ที่ ดลิต นอ	๔
๔	เครื่อง ประกอบ เกียรตุ์ดิน บรรดง ศัพท์ ดันัน แด ครบ เครื่อง ประกอบ ตำม พระ สวด อภิธรรม คำน	แหด ดันัน ดัง เพรง ประ โคมยำน ศักดิ์ พรำอ้อม ภักภำค พจนนำ	๕
๕	ตลอด ด่วง เวดำน น้อม วำร ดำน ดิบ เอ็จ แจ้ง ร้อย ยี่ ดิบ เจ็ด ปรำ กระบอน แหน่ เดิร คดำ	จัก แคดัว คดำ ดงำน มกรำ คม นอ กฎ แท จำก ถิน เชอเฮย	๖
๖	ประกอบโยง ไปรย แด	อิก ด้วย พระนำ	๗

- ๖ คำเนิร ตถ ที่ สร้าง
 ส้มเต๋จ อนุช ปรุขทาน
 กระบวน จิ่ง ผ่าน สถาน
 บันดู เมรุ เกณฑท์ไว้
- ๗ สฬาน อัน แปลงใหม่
 เดิม สฬาน คำ สถาน
 ทำ อุทิศ เนื่อง ใน การ
 เปรียญ เรียก “แมน ศรี” ต้อง
- ๘ ยรรยง ทวยแห่ เต้า
 เวียน พระเมรุ ดำม หน
 เชิญ กู่ โขษฐ สติต บน
 อชัมมะกรรม ล้วน
- ๙ ส้มเต๋จ บรมนารถไท
 เต๋จัจ ประเวศ สู้ สู้ด้าน
 วัน พรุ่ง พระราชทาน
 เต๋จัจ สั่ง ส่อง ซาตุ นั้น
- ๑๐ อังการ ล่อง ท่าน นั้น
 ณฑกั แมน นฤมิตร
 คุหา ที่ สติต สฤษดิ์
 เชิต เกียรติโท ท่าน ให้
- สฬาน
 เบื่อไซ
 ที่ เบื่อ ไปนา
 รับ ดั้น สบ สรรพ์ ๗
 นาม นาน
 ที่ พรอ้ง
 พระศัพ ศัพ หนอ
 เหตุ สร้าง โดย ประสงค์ ๗
 ความ สดถ
 ครบ ถ้วน
 แท่น แว่น พ้า แย
 เริ่ม ดั้น เปน ประถม ๗
 ภูบาด
 แห่ง หั้น
 เพลิงคี่ ศัพ นา
 กดับ เมื่อ มาวัง ๗
 บรรดิษ ฐาน แย
 มัน ไว้
 รวม รวป ท่าน นา
 ทิว ฝูง เห็น ๗

โคลง แสดง ประวัต

นายร้อยตรี

พระเจ้าวรวงษ์เธอ พระองค์เจ้าศิริวงษ์วัฒนเดช

หัตถวง มหาลัทธิโหวหาร (สืบ) ประพันธ์

๑	นายร้อยตรีพระเจ้า	วรวงษ์	เธอ	เฮย
	เปน พระโอรสองค์	กตไช้		
	ไน สมเด็จอภัยพงษ์	พิสิษฐศักดิ์		
	พระอนุช น้อยไท้	ชิราชเจ้าจอมสยาม		๗
๒	นามชนันท์ท่านนั้น	คือคุณแม่หน้า		
	ยงยศราชินิกุล	เกริกกร้าว		
	บุตรีเจ้าพระยาคุณ	ดิเรกศักดิ์		
	นามสุรวงษ์ (วะ) หัว	ยศพุ่ง	ฝ่ายทหาร	๗
๓	ศุกรวารประกอบด้วย	ศุกรมวง	คตขอ	
	วันประสูตรัดมิ่ง	มาศทาย		
	คือมิน ร, คักตรง	ร้อยแปด		
	ปราศจากเหตุร้าย	สดวงฉันสืบดมัย		๗

- ๔
 - ๑ ใน คัก ร้อยเก้า มาศ
 - ท่าน ชนะนี นำพา
 - ต้มเค็จ พระ บิคุดา
 - พระราชทาน นาม เจ้า
 - ๕
 - ๑ มี พระนาม หม่อม เจ้า
 - วัฒน เดช เต็ม ดง
 - ต้อง ร้อย ดี ดิบ คง
 - เฉลิม พระเกียรติ เจ้า น้อย
 - ๑
 - ๑ ทรง ธรรม ธิโปรด ให้
 - โดย ประกาศ ปราบกฎ
 - ใน พฤศจิก กำหนด
 - พระวรวงษ์ พระองค์ เจ้า
 - ๗
 - ๑ ครั้ง ดำรับ ตั้ง ตั้ง
 - คือ พระเจ้า วรวงษ์ อรรค
 - คัก ร้อย ดิบ เก้า ตระหนัก
 - ศักดิ์ เกษตร ดี พัน แต่
 - ๗
 - ๑ เงิน ฌนำ ดี ดิบ ถวน
 - ๕ ๒๕ ร้อย ดิบ เค็จ
 - ร้อย ยี่ ดิบ บาท เด็จ
 - ร้อย ดิบ เก้า โปรด ให้
- พฤศจิกา ยน แด
 - ดี ฌ
 - ธิราช
 - เพื่อให้ เจริญ ศรี
 - ศิริวงษ์
 - คือ สร้อย
 - เงิน รับ ขวัญ ภา
 - อยู่ คง คิน วัน
 - เดือน ยศ
 - เงื่อน เค้า
 - ร้อย ดิบ ต้อง แะ
 - ดัดดี หน้า พระนาม
 - เต็ม ศักดิ์
 - เอก แท้
 - เมษ ดิบ ต้อง เฮย
 - กอบ เกอ ยศ ประจำ
 - ๒๒ ศัก ฌเค็จ แรก แด
 - ยัง ไต่
 - เด็จ มั่ง ศักดี แะ
 - ดี ร้อย รวม ธิรัญ

- ๑๘ ๐ ด้รวพากรณั ปรจักษ์แจ่ง
 อึก ปรพาศ มาดา
 กับ เหรียญ ทวีธา
 พระราชทาน ทุก ชัน
 ๑๙ ๐ โน ร้อย สิบ สี่ ๒๓
 พระราชทาน เงิน ตรา
 เหตุที่ ปรจาก มา
 ผดุง พระขวัญ กั้น ด้ร้อย
 ๒๐ ๐ ปรร้อย สิบ ห้า พระ
 เสด็จ ปรเทศ ยุโรป จร
 โดย ราชกิจ มหิศร
 ด้วน พระโอรส ท้าว
 ๒๑ ๐ ปวง ราชกิจ ด้
 พระสนิท บาท ยุคต
 โดย เสด็จ ออก ทุก หน
 เปน ที่ ทรง ชิด ด้
 ๒๒ ๐ พระชนม ด้สิบ ด้เจ็ด ด้
 ด้เริ่ม กิจ ด้ถัน ด้มี
 พร้อม ใน พระราช พิธี
 ทรง ปรรด ด้ม โภช ให้
 รัชฎา ภิเศก เหนอ
 หนึ่ง หนึ่ง
 ภิเศก
 ชอบ ด้วย โดย ด้มัย ๗
 พฤษภา คม ด้
 แปร ร้อย
 ด้ดวง ด้บน ๐
 ด้เกียง ด้คว่ำ ด้ถด ด้รี ๗
 บิดร
 จาก ด้ว
 บาง ด้ย่าง
 ปรทัม ด้ยั้ง ด้ง ด้หวง ๗
 ยิน ด้ด
 ทุก ด้มื่อ
 ทุก ด้แห่ง
 ชอบ ด้ใช้ ใน มณ ด้รี ๗
 ด้วบ ด้มี ด้ยู่ ด้แด
 ด้ถูก ด้ใช้
 ด้ม ด้พัจ ด้ร์ ด้ฉิน ด้
 แปร ร้อย ด้หริ ด้ญ ๗

- ๑๔
๐ ราง วัด ที่ ระกุกได้
พระศัพ พระราชกุมาร
คือ ส้มเต๋จ พระนาม ชาน
ทรง รถไปรย นำ หน้า
๑๕
๐ ฎ เบนทร ราชเจ้า
ทรง พระราช กรุณา
โดย พระ ประกอบ ส่วา
เมื่อ ประพาศยุโรบไท่
๑๖
๐ ชน ด้าร ดำหรับไซ้
นาพิกา คำคง
พระ บรมรูป บรรจง
เบ่น พระเกียรติตั้ง ข้า
๑๗
๐ มี พระชนมายุได้
ทรง คึกษา วิทยา ดำ
คร ถวาย อักษร คำ
ชุน วิดิษฐ์ เดชยา ผู้
๑๘
๐ พระ ครุ กตาง นั้น ท่าน
อิศร พันธ ส้มมคติ
ตำแหน่ง พระยา กฏ
ครุ ชึ่ง อยู่ หลัง รัง
- คราวงาน
เจ็ด หล้า
ส้มมคติ วงษ์ แอ
พระศัพ นั้น ดู เมรุ
จอม ประชา
ยิงไซ้
มีภักดี
โปรดเกล้าพระราชทาน
ด่อน องค์
คำ ถ้า
จรต พระ นาม แอ
ด้อย ด้วย ความดี
หกคนนำ
หรับ รู้
นวน แนะ บอก นา
เริ่มต้น เป็น ทาง
เพ็ญ ยศ
ชื่อ ตั้ง
หมาย ศักดิ์
ชื่อ ชึ่ง ชุนจรวัด
- ๓
๓
๓
๓

๑๘
 ๑๑๑
 ดับศัพท์ทุกสิ่งสิ้น
 ทรง ประกอบ ชอบ เพียร
 สอบได้ บัณฑิต ระเบียบ
 ประโยค ประถม ชั้น

๒๐
 ๑๑๑
 เดรัจฉาทรง ดยยาม ภาค วั
 จิง จับ อังกฤษ ดาว
 คาเตอร์ รับ วิชาการ
 แด้ว จิต ครอบ ฝั

๒๓
 ๑๑๑
 ภาย หลัง หัง ต้น ด้
 ยุทธศาสตร์ วิทยา
 โดย คำวิหิ พระบิดา
 ทั้ง พระองค์ ท่าน ชาติ

๒๒
 ๑๑๑
 การ นี้ พระชนก ท้าว
 ดง ทะเบียพ นักเรียน ด้
 กรรมกร สอบ ส่ง ด้
 ชั้น ด้ ทรง ใต้ ใต้

๒๓
 ๑๑๑
 จำเนียร แต่ แรก เข้า
 เปน นักเรียน นาย ร้อย มา
 ฝึ เศษ สอบ วิชา
 ถ่วง จาก หอง ด้ ด้

การ เรียน
 ไป ฝึ
 กรม คึก ษา นา
 หนึ่ง ใต้ ด้ ประสงค์ ๓

ชำนาญ
 กอบ เกอ
 ดอน พิ เศษ นา
 เปด็ย ใให้ ไป ถวาย ๓

คึก ษา
 ยิง ด้
 เห็น ชอบ
 ด้มค้ แท้ ทาง ทหาร ๓

เชอ น้า
 รวจ ด้
 ดับ หม่
 เริ่ม ต้น การ เรียน ๓

คึก ษา
 หนี ด้
 ใให้ ประชุม เหนอ
 ด้ ชั้น เบ็ญจ มี ๓

- ๒๔
๐ ปร็อย ลึบ แปรตคัง
ร็อย ลึบ เก้า คักนิยม
ควร จัก เชิต เขย ชม
แม่ แต่ เขาว่ เพียง นั้น
- ๒๕
เหตุ เพียร หาก ให้ พระ
ทวิ พระ กรุณา
ทรง ระฤก แหตัง วิทยา
คำริห่ ตั้ง แต่ ต้น
- ๒๖
๐ เป็น อัน เตรียม ผัก ซ้อม
เขอร် มะนี อักขรา
เพื่อ เล็ด็จ ประเวศ คตลา
ตาม พระ คำริห่ ไท้
- ๒๗
๐ แสร้ โยฟอยริคนี้
ถวาย พระ อักขร ตำร
เป็น พิเศษ ส่วน การ
โดย ที่ มี เวดาดัน
- ๒๘
๐ จวน จรด ประจบ ครัง
ดัมเต็จ โอรสรัคนี้
ทุด กระหม่อม บริพัตร
ดบ ช่อง เณาะ หน้า
- เป็น ประถม
เดือน ชัน
พระ อุต ดำห้ นา
ไป ท้อ การ เรียน
- บิดา
ยัง ต้น
ต่าง ประเทศ
สู่ ตำว เขอร်มัน
- ภาษา
เริ่มไว้
ยุโรป
ชนก ผู้คุด แด
อาจารย์
ตั้ง นั้น
เณาะ ว่าง
จั้ง เลียม พอ ควร
- คราว ถนัด
เจิต หล้า
จัก เล็ด็จ ยุโรป นอ
เพื่อ ได้ เล็ด็จ ตาม
- ๗
๗
๗
๗
๗
๗

๒๘
 ๐ ยาม นั้น พระ ชนกล เฝ้า
 ขอ พระ บรม ราชา
 เพื่อ ส่ง พระ โอรส คดา
 โดย เสด็จ พระ ตุ๊ก ไท
 ๓๐
 ๐ ภูธร ทรง โปรด เกด้า
 ให้ ส่ง โดย รัฐบาล
 จ่าย ค่า เต่า เรียน ทหาร
 พระ ราช ทรม พี้ย ดำ หรับ เกื้อ
 ๓๑
 ๐ ไป จำ เนียร แต่ นั้น
 นำ พระ โอรส คดา
 ถวาย พระ กุมาร รา
 มอบ แต่ พระ ตุ๊ก เจ้า
 ๓๒
 ๐ ผอง ยุทธ ศาสตร์ ดัน
 แล้ว แต่ ทรง เห็น ควร
 โปรด จัด ส่ง ตาม ขบวน
 สุด แต่ ให้ เปน ผู้
 ๓๓
 ๐ อัญมาณ ตาม แบบ เบื้อง
 ใน พระ ราช พงษ์ อุดม
 ผิด จัก เสด็จ ภูกรม
 ควร ประกาศ องค์ อ้า

มี นรา ชิบะค เฮม
 นุญาต ไซ้
 ดู่ ต่าง ประเทศ แอ
 วิชาส เจ้า คราว จร ๗
 ตาม ขาน
 ออก ไข
 เปน พิ เศษ นา
 แก่ ผู้ กอบ เพียร ๗
 พระ บิดา
 ยাত্র เต้า
 เรือง เดช
 เพื่อให้ ปัก ครอง ๗
 ทง มวญ
 จัก รั
 ระเบียบ
 เชี่ยว ไซ้ ยุทธ การ ๗
 นิ ยม
 เต็น หด้า
 ดู่ ต่าง ประเทศ นอ
 ออก ให้ ส่ง ษ์ เห็น ๗

๓๔
 ๐ รั้ว เบน อุบา ด้ก ผู้
 ตาม พุทฺธา นุมัค
 ถวาย ปฏิญาณ ด้คัย
 ทรง ชึ่ง ด้ทริศ์คิด้ไซ้

ปฏิบัต
 มอปปไฉ
 เณภาะ ด้ดำ ด้งษ์ แะ
 ด้เร็จ ด้แ้ว ด้จิง คดา ๗

๓๕
 ๐ พระ บิดา พา ด้ ด้แคว้น
 บวร นิเวศ์ นาม
 ประกาศ พระองค์ ตาม
 เณภาะ ภิกษุ ด้งษ์ ด้ง

อาราม
 ด้ ด้ง
 ขนบ ราช
 ด้ทาน ไท้ ด้จอม ด้ง ๗

๓๖
 ๐ มี พระนาม ปรากฏ อัง
 วชิรญาณ ปวง
 ประทาน ด้รณะ ด้วง
 ด้แต่ พระ องค์ ด้เจ้า ด้

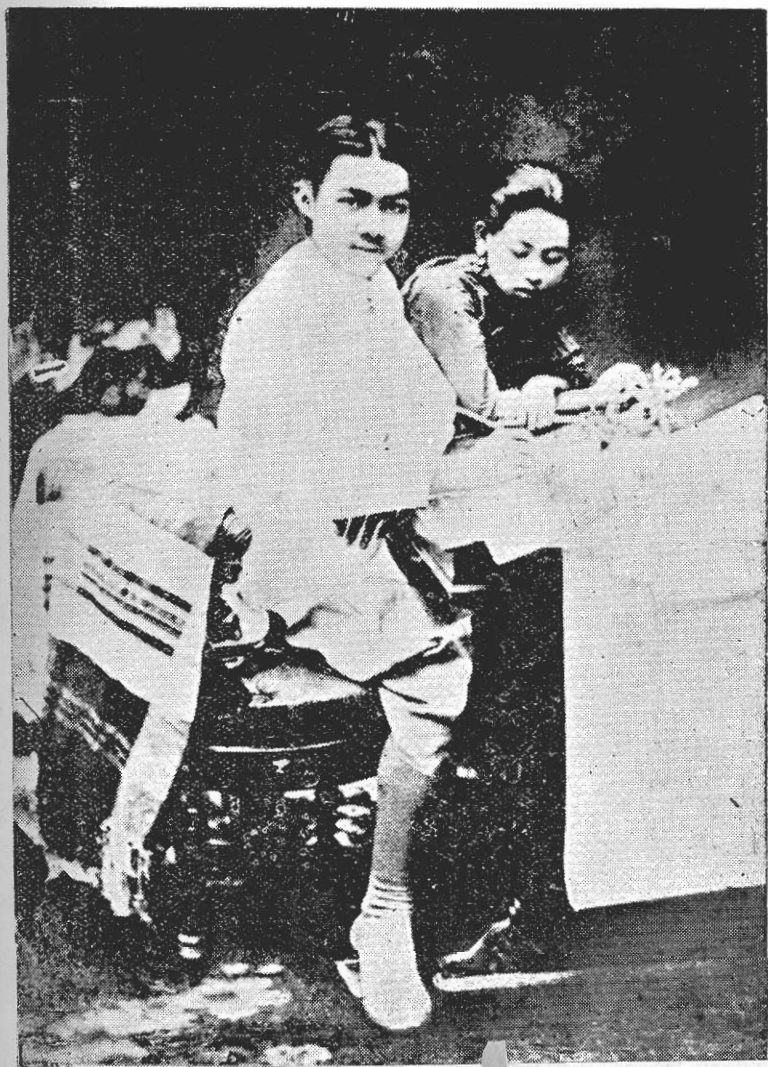
กรรม หลวง
 ด้วิ ด้วิ
 ไตร ด้ตัน
 ด้จัก ด้เมือ ด้เมือง ด้ไกล ๗

๓๗
 ๐ ใน ด้วันที่ ด้สืบ ด้เกา
 ด้รอย ยี่ ด้สืบ ด้คัก ด้ปรา
 ด้ดม ด้เต็จ ด้พระ ด้ถก ด้ยา
 ด้พรอม ด้พระองค์ ด้เจ้า ด้

กุม ภา ด้พนัษ ด้แ
 ด้กฏ ด้ข
 ด้เรอ ด้จัก ด้เต็จ ด้เฮย
 ด้ด้แคว้น ด้เยอ ด้วมัน ๗

๓๘
 ๐ จวบ ด้วัน ด้ดม ด้เต็จ ด้ไต้
 ด้ประทัม ด้มหา ด้จัก ด้วิ
 ด้เต็จ ด้โดย ด้มาร ด้ค ด้วิถ
 ด้ดม ด้เต็จ ด้พระ ด้ของ ด้ไต้

ภ ด้บ ด้
 ด้อาศัน ด้ไต้
 ด้ชด ด้เขตร
 ด้เต็จ ด้ด้วย ด้โดย ด้ประ ด้ดง ด้ค ๗



ดมเตจ เจ้าฟ้าภาณุรังษ กับคุณแม่
ฉายที่วัง สราญรมย์ เมื่อ ร. ศ. ๙๙ ตรงกับปีมะโรงโทศิก ๑๒๕๒

- ๔๘
๐ ประจำ กอง ยุทธชี้
ปืนใหญ่ เกเน รวด
กรมที่ ดับแปด มาน
อยู่ ณ แฟรงก์ฟวร์ต ไกด์
- ๕๐
๐ เรอ ประทับ ยับ ยั้ง
พระบาท นารถ จอมไม่ท
เด็ดจ ประเวศย์ ยุโรปใน
พระราช ทาน ยศ เจ้า
ใน ตีถึ จร จวบ พ้อง
- ๕๑
๐ พระฤกษ์ เนิติม พระชนม์
กนิษฐ์ ดับสอง ตด
ทำ ที่ ชมบวร์ก ไซ้
- ๕๒
๐ เรือง ศักดิ์ ดังกิด ชน
ปืนใหญ่ ที่ หนึ่ง ชาน
ณ กรุง เทพ สถาน
แต่ง เครื่อง หมายถึง หมู่นี้
- ๕๓
๐ โดย นิยม ยัง ต้อง รับ
อยู่ ณ ปืนใหญ่ ทหาร
คตอด กำหนด ประมาณ
จึง เด็ดจ ศึกษา ชน
- นาม ชนนาน
ชื่อ ไซ้
หมาย เลข
ฝั่ง น้ำ ไอเตอร์
จน ดมัย
เกิด เกด้า
ครั้งที่ สอง แอ
เชิด ชน ร้อยตรี
มง คด
ท่าน ไท้
จรด รอบ
เอก นี นาม เมือง
กรม ทหาร
หมวด ชี
ถิ่น ดัดิด
แต่นั้น เปน ประถม
ราชการ
แห่ง นั้น
โดย เรียบ ร้อยนา
ชอบ ไซ้ ดัง คราม
- ๙
๙
๙
๙
๙

๕๔
๐ โรงเรียน นาม วิทยสร้อย

สถิต ณ ไนใต้ตรง

ถับที่ หนึ่ง พฤษภง

รอย ยี่สิบเจ็ด คึก ของ

๕๕

๐ แรก ชนวน เต่า เต่า เค่า

พระโรค แปร เป็ด ยน ชัด

เป่นปิว โมเนย ชัด

หลาย แพทย์ เหลือ ผู้กิน

๕๖

๐ คด วัน ที่ ทำ มาก

รอย ยี่สิบเจ็ด ครว

เจ็ด ทุ่ม เศษ นาฬิกา

พระโรค เร่ง ราว ให้

๕๗

๐ ชาว ฝรั่ง ทรง ทราบ ได้

ที่ เจ็ด พฤศจิกายน

พอ บ่าย เสด็จ คด

แต่ดง พระอาไโดย เจ้า

๕๘

๐ พระ แถ่น ดั่ง เวช ด้วย

ซึ่ง ประจาก พระบิยา

โดย ราช กรุณา

ดม เตจ พระกนิฐใต้

การ ดง กรม นอ

ชื่อ พร้อง

คะมาศ

ขัด ดง ต้น ประชวร ๓

คือ หวัด

จาก นั้น

เช่น ศาสตร์

เกียง ให้ คง ชนม์ ๓

พฤษภา คมแป

ศึกไว้

ครบ ครึ่ง

สุด ดั้น ชนมาน ๓

บาท ยุคด

แต่ เจ้า

วัง บุร พาแป

ซึ่ง เมื่อ เมือง แมน ๓

พระบิตา

บุครุไซ

เฉภาะ

จิราช ผู้ โคกคัถย์ ๓

- ๕๘
๐ ทรง ธรรม์ ข โปรต เอือน
นำ พระศัพ พระเจ้า หาดาน
ราชทูต ประจำ ด่าน
ตาม พระเกียรติยศ ทำว
๖๐
๐ ใน วันที่ แปด พร่อม
แห่ พระศัพ ผู้ ด่าน
ตาม ระเบียบ ยศ ทหาร
แล้ว รับ พระศัพ นั้น
๖๑
๐ เชิญ ไป ยัง ที่ อ่าง
อัน ติเวบ เมือง ทำงาม
ตงเมต “ สุ่มย ” ตาม
ที่ ยี่สิบ หก แควต
๖๒
๐ นาย ร้อย ตวี ซื่อ แจ้ง
กำกับ พระศัพ ผู้ รัฐ
เรือ แด่น ต่วง จ้ง หวัด
บันดู เขต รัด ยาม ไกต
๖๓
๐ กรมวัง ทหาร พร่อม
เตรียม รับ พระศัพ เจือ
“ มงกุฏ ราชกุมาร ” เมื่อ
เชิญ ทัพ พระศัพ เข้า
โอง การ
ผู้ ดำ
จัด ตั้ง
แต่ แควน เขอร์มน
เตรียม การ
แห่ง หน
ทุก อย่าง
สถิต หอง รถไฟ
ออก นาม
พะ แพร้ว
กำหนด
เคต่อน พัน ทำ บุรี
จำรัส
ถิ่น ไท
ต่าง ประ เทศ นา
เกาะ ซ้อง ผู้ ช้ง
บก เรือ
เกียรติ เจ้า
ผู้ เกาะ
ปาก ฟ้า พระ นคร

๒๔
๐

พระศพ จร ขึ้น จาก
สถุก ยี่สิบสอง นัต
พนักงาน รั้ว เร่ง จัต
ประทับ เรือ มงกุฎ ใช้

๒๕
๐

ดู ยัง เมือง สมุท ด้ ร้อย
บ้อม จด บันใหญ่ ขาน
สถุก ยี่สิบสอง ประมาณ
ทอด ทำ ราชบรรณ พ้อง

๒๖
๐

เพธา จวน จัต พร้อม
เชิญ พระศพ จาก ถัดาน
เรือ ม่าน ด้ วรณ กาน
เทียบ ที่ท่า วัด หัน

๒๗
๐

ประทับ เหนือ รถ ด้
พระ โภษฐ มณฑป ด้
คู่ ด้ เครื่อง ด้ พิศ
เดิน กระบวน บั ย้ง

๒๘
๐

วัน จร จาก ท่า นั้น
ที่ สิบสอง กรกฏ
ควัน บ่าย สี่ โมง รถ
ตาม ถัด มารค นั้น

บริษัท เรือ เฮย
นับได้

พระศพ ด้
จักร พน ด้ ชง

๗

ปราการ
แซ่ ซอง

รับ พระ ศพ นอ

เพียบ พน พด กระบวน

๗

เพรียง การ

ที่ นั้น

ยา รั้ว

แห่ ขึ้น จาก เรือ

๗

กอบ กิจ

ต่อ ด้

พอ เกียร ด้

หยุด ด้ วัน พระ บิตร

๗

กำหนด

มา ด้ ช

แห่ ด้ ถอน

ด้ ณะ ซอง กดอง ไชย

๗



หนังสือสงวน
ห้าม
นำออกนอกห้อง

- ๒๘
๐ พร้อมไป กับ ด้วย พระ
ตาม พระศพต่าง องค์
โดย มตะ พระชนม์ตง
ฤฯ ห่อน เห็น ภักตร์เจ้า
๓๑
๐ พระศพ ตต ของ พระ
เชิญ สถิต เหนือ บัดตั้งกั
เครื่อง สูง ประดับ ตั้ง
พระบาท พระเจ้า หล้า
๓๒
๐ พระราชทาน ผ้า ทอด
ไทร บริกขาร สำหรับ
อีก ผ้า เทศ ชาว พับ
ดำ ตมณะ คักดี ถ้วน
๓๒
๐ เสร็จ บุญ ทรง ทอด ทั้ง
ท่าน ที่ ประชุมใน
ต่าง ก็ ทอด ต่อไป
ระเบียบ ดอกไม้ นั้น
๓๓
๐ ตบ น คือ พระเจ้า
แสดง พระธรรม เทศนา
พระ ดั่งมี สวด คาถา
สำหรับ พระ ผู้ แคล้ว
ญาติวงศ์
ตต เศร้า
โกล ถิ่น พระ เฮย
เมื่อ โกล ้ มตาย ชนม์
โรง วง
แ่วน พ้า
พระ เกียรติ
เสด็จ พร้อม บริพาร
ตบ ปรกณ แะ
สืบ ถ้วน
ยี่ สิบ
ซัก ด้วย บัง สุกุด
มา โดย
แห่ง หั้น
จน จน
แต่ ถ้วน ผู้ มือ
ของ ยา เรอ เฮย
จน แล้ว
ศราทชพรต
คตาศ เมือง เมือง สวรรค์

๗๔
๐ ดับ สรรพตำเร็จ ด้วย

พระบาทไทเสด็จดี

รุ่งขึ้นเริ่มแรกมี

คือ พระกษัตริย์ส่วนเจ้า

๗๕
๐ เปนสิ่ง อุกฤษณ์ น้อม

ต้อง ท่านที่ สิ้น สุก

โดย พระเมตตาอุตุ

มี พระไทยผ่องแผ้ว

๗๖
๐ การที่ พระศพนัน

สิ่ง กอบพระ เกียรติยศ

ต้อง ชันแฉ่นฟ้า ทรง

ดำเควี่องสูง แวดล้อม

๗๗
๐ แดกถอง ชนะห่า

สงฆ์สัตต พระอภิธรรม

ทุกวันทุกคืนดำ

กว่าจะสิ้นเขตร์ไซ้

๗๘
๐ ปวงบิที่พระไต่

แต่ประสูตร์จวบจน

รวมสืบแปดปีดล

หรือสืบเก้า นับด้วย

พิชี่

ดาศ์เค้า

การพิ เคษ นอ

ภาพไท้บำเพ็ญ

บิยมบุตร ทาร แส

ชีพแล้ว

คมเลิศ

เพ่งแท้ทางทาน

ตำรง อยู่เฮย

พริกพร้อม

พระโกษฐ มณฑปนา

อีกทั้ง ทวยแตร

คู่ประจำ

อีกได้รั

หรับศักดิ์

เช่นนี้ ของ หลวง

ทรงชนม์

ชีพม้วย

เคษ มาศ สองนา

ชวบไซ้ไปทอน



გაბრიელ

გაბრიელ

1915 წლის 5.11.19

๗๙

๑๑ พระ จร ประทับ ด้ว
ทรง ศึกษ วิทยา อัน
หก ปี ประจบ วัน
ประทับ ประเทศ ถิ่น ไท

๘๐

๑๒ ยาม พระ ทรง ชีพ นั้น
พระ จริยา นุกรรม
ย่อม เป็น ที่ นิยม
ฤฯ พระ มา อยู่ น้อย

๘๑

๑๓ พระ เคย ทรง ชิด ไซ้
ราชกิจ ไ้ แฝก ผิน
จน เป็น ที่ ทรง ยิน
ดั่ง พระราช หัตถ์ ครั้ง

๘๒

๑๔ พระ นิพนธ์ ใ้ ไพเราะ ด้ว
ถึง ส้ม เต็ม พระบิดา
แต่ ดั่ง พระราช กรุณา
ดั่ง จะ แจง ความ ดั้น

๘๓

๑๕ “ ใ้ เป็น ที่ คาค ุเพียน
เชื่ อ ว่า มี กำ ดั่ง ทาน
นี้ ตรง พท พจน์ าน
ผิว ยิง กำ ดั่ง ไซ้

เยอ รมัน
ชอบ ไซ้
สู้ น พระ ชนม์ นอ
ถึ ถ้วน ดิบ ด้าม

ควร ชม
เรียบ ร้อย
พระ ญาติ ดหาย แอ
หิ้ง แด้ว ดา เดย

จอม นริน ทร
พดาด พดั่ง
ดิ่ง
เมื่อ สิ้น พระ ชนม์

เหต็ อ ตรา
ทำ น นั้น
เหต็ อ นั้
ดื้อ ใ้ แด เห็น

ผิต การ
โรค ไซ้
ด่อน ดัด ด้ว
สุด ด้ว ความ ตาย ”

- ๗๕
๐ “มัน หมายถึง เด็ก นี้
มารยาตร์ ความคิด เติร
อีก กาย ก็ อาจ เเมธิญ
คง จะ เติรม วังษ์ แท
- ๗๕
๐ “ควร นิยม ยอม รับ ได้
ราช ตระกูล อัน เพ็ญ
ประโยชน์ เล่า เรียน เห็น
นับ ว่า คน หนึ่ง ผู้
- ๗๖
๐ “หาก มาร มา คัด ดั้น
เช่น พดิก ภาชนะ หนึ่ง
สุด คิด คิด ออก คั้น
แต่ ก็ ไป ควร ทอ
- ๗๗
๐ แท้จริง ตาม คำสั่ง เจ้า
ยอม ประจักษ์ อาจารย์
พด้น ประกอบ ชกบ การ
ไฉน ณะ มา ดั้น
- ๗๘
๐ ยัง ผด ที่ อาจ อ่าง
ครั้ง พระบาท นฤบดี
เสด็จ ประเวศ วิถี
พระราชทาน ชาว เจ้า
- จะ เจริญ
ชอบ แด
คือ ราช กิจ นอ
แห่ง ไท เทพ ศีวินทร์” ๓
- ว่า เปน
เพียบ รุ
ประจักษ์
ชอบ ไซ้ ราชการ” ๓
- เสีย พด้น
หก หม้อ
ใจ นก
ทอด ให้ ไค่ ลิง” ๓
- จอม ปราณ
เช่น หนึ่ง
ดั่ง
ชีพ เมือ เมือง บน ๓
- อื่น มี
บน เกด้า
ยุโรป
แต่ ไท พระ บิด ๓

๘๘
 ๐ ฎจร ทรงโปรด ด้วย
 ทั้ง พระอัครมหารัชมัย
 ทรงรับ ประกัน อา
 อัก ประพฤติ เขียม ร้อย

จรรยา
 แซ่ม ซ้อย
 การไป ไก่อ้น
 ระหว่าง ผู้เดอ พงษ์ ๗

๘๙
 ๐ แด ทรงหวัง ว่าแม่
 ออพิช เซอว กำหนด
 พระเกียรติ คง ปราบกฎ
 จะไม่ ร้าย คั ดั นั้น

มัยศ
 เขียม ชัน
 แก่ ชาติ
 เปดียนให้ เตื่อม สุตญ ๗

๙๐
 ๐ ทั้ง ทอด กระหม่อม พ้า
 ก็ตั้ง ถาย พระหัตถ์
 ทอด พระ จรียาวศร์
 แต่ พระชนก ท่าน นี้

บริพัตร
 ชาว ช
 พระศิริ วงษ์ แซ
 แต่ ด่วน ชม เขย ๗

๙๑
 ๐ ทรง เสดย พจน ข้อ
 ประกอบ พระบริ ชา ฌน
 รู้ว่า เพติด เพดิน รุน
 บ่อน จัก พลาด พด้า

เป็นคุณ
 เขียม ถ้า
 แรง โทษ
 ดู ข้าง ทาง เตี่ย ๗

๙๒
 ๐ เยี้ยไต ซึ่ง พระไต
 ดำเร่จ ตั้ง ทรง ปรา
 เปน ที่ รัก บรรดา
 นับว่า องค์ หนึ่ง ชัน

ศึกษา
 รก สัน
 ทหาร ต่าง ประเทศ นอ
 ซอบ ด้วยการ ดี ๗

- ๙๔
๐ มีที่ควรยกขึ้น
บุตรดีเฟนบาด แถง
ทูต พระชนก แถง
ขณะ พระองค์ ถ่วง ถ้ำ
- ๙๕
๐ ปวง นายทหาร กับ ด้วย
ค่าง ถัดต ระทด หมอง
เหตุ ท่าน ที่ ปรง คอง
มตะโลก ประจาก เข้า
- ๙๖
๐ เป็น ผู้รู้ คัก ด้วย
นับว่า เสีย สหาย
อัน ดินท เสน่ห์ หลาย
กองทัพโรง เรือน อัน
- ๙๗
๐ พระไทย ประกอบ พร้อม
พระอริยาไศรยดี
พระ ประเดวิฐ ถ้วน ปรี
ทั้ง ราชกิจ เรียบ ร้อย
- ๙๘
๐ นายทหาร ที่ คุณ
จะไม่ ดิม ชิ่ง ขำรง
เป็น เครื่อง ระฎก ทรง
ควร จะเป็น อย่างได้
- มาแจ้ง
ข่าว ข้ำ
ความ โศก
ดี แคว้น แคน สรวง ๗
ดำ รong
จิตร ไศร่า
ค่อมิตร สหาย แส
เขตร หล้า เหลือ เห็น ๗
เสีย คาย
กระนั้น
และ นับ ถิ่น นา
อก คั้น ตากใจ ๗
ฮาร์
ไป น้อย
ซา ฉลาด
รอบ ร้ ระวง การ ๗
เคย องค์
ชอบ ใช้
อยู่ ตลอด กาด นา
ถ้วน ข้าง ทาง คุณ ๗

- ๙๙๙ ๐ โฉน บุญ พระจิ่ง น้อย
 รับผิดชอบต่อวิมาน
 ไปทันที จะแสดง การ
 ควร สดุด ทุก ทิว หน้า
- ๑๐๐๐ ๐ โร คิน เริ่ม แรก นั้น
 ตาม ชาว ใน รายงาน
 กราบ ทูล พระอาการ
 แต่ พระชนก ขณะ พ้อง
- ๑๐๐๑ ๐ ใน ยุบต ว่า แรก ตั้ง
 ให้ ยอก พระ อรุ รวน
 ทรง ปวด ศีรา ปรวน
 หนาว สิ้น ไข้ น้อย
- ๑๐๐๒ ๐ จับ เบน วัน ที่ หนึ่ง คืน
 ปรอด เศษ รอย ดี ปรว
 แพทย์ เจริญ เด็ดจ มา
 ดำนัก โรง พยา มาด ให้
- ๑๐๐๓ ๐ หมอ ประจำ การ อีก ทั้ง
 ตรวจ จิต ตาม ดัชนี
 พระโรค เปลี่ยน ปรกติ
 คือ บัปผาสะ นี้
- ฤา นาน
 ฟาก ฟ้า
 ตี แต่ ชาติ นอ
 เมื่อ รั้ว ราว ระเบิด ๗
 พอ ประมาณ
 แพทย์ ช้อง
 โดย เดื่อย ต
 จวบ สิ้น พระชนม์ ๗
 เริ่ม ประชวร
 ละเหี่ย ละห้อย
 แผลง ปรก ตินา
 ก่อน นี้ เวตา เย็น ๗
 พฤษภา คม แธ
 กฏ ไซ้
 ประทับ
 สถิต ห้อง นาย ทหาร ๗
 แพทย์ พิ เศษ นอ
 ศาสตร์ ตรี
 จาก แรก
 หาก ให้ พักด ๗

- ๓๐๔
๐ ระหาย ๓๓ ฤๅ ๓๓ ๓๓
ดิ่ง ๓๓ ๓๓ ๓๓ ๓๓
รับ ๓๓ ๓๓ ๓๓ ๓๓
จน ๓๓ ๓๓ ๓๓ ๓๓
- ๓๐๕
๐ พระ อากา ๓๓ ๓๓ ๓๓
หตาย ๓๓ ๓๓ ๓๓ ๓๓
ให้ ๓๓ ๓๓ ๓๓ ๓๓
เจ็ด ๓๓ ๓๓ ๓๓ ๓๓
- ๓๐๖
๐ เมื่อ ๓๓ ๓๓ ๓๓
ด้า ๓๓ ๓๓ ๓๓ ๓๓
เฝ้า ๓๓ ๓๓ ๓๓ ๓๓
นับ ๓๓ ๓๓ ๓๓ ๓๓
- ๓๐๗
๐ พอ ๓๓ ๓๓ ๓๓
โดย ๓๓ ๓๓ ๓๓ ๓๓
ไม่ ๓๓ ๓๓ ๓๓ ๓๓
ถึง ๓๓ ๓๓ ๓๓ ๓๓
- ร้าง ๓๓
เว้ง ๓๓
บาง ๓๓
เขตร ๓๓ ๓๓ ๓๓ ๓๓ ๓๓
- เร็ว ๓๓
โรค ๓๓
ทรง ๓๓ ๓๓ ๓๓ ๓๓
สุด ๓๓ ๓๓ ๓๓ ๓๓ ๓๓
- พยา ๓๓ ๓๓
ทุก ๓๓
เวียน ๓๓ ๓๓ ๓๓ ๓๓
รหิต ๓๓ ๓๓ ๓๓ ๓๓ ๓๓
- ของ ๓๓
อ่อน ๓๓ ๓๓
แต่ ๓๓ ๓๓
เฉภาะ ๓๓ ๓๓ ๓๓ ๓๓ ๓๓

๑๐๘	เมื่อวิจารณ์ตามเหตุแล้ว พระ ประชวร ช่างไกล จำแห้ว พระหฤทัย ด้นแต่พวกต่าง ค้าว	สลัดใจ ถิ่น ท้าว ห่าง พระ ญาติินอ อยู่ด้วย พระองค์	๗
๑๐๙	พระ ทรง สุภาพเพียง มารยาตร ขรรยง เฉลตา ปรีชา ประกอบเขาว์ แต่ พระชนม์ช่าง น้อย	พิพิเทา เข้ม ช้อย เชิง ชอบ นำ คั้น มฤคยู	๗
๑๑๐	นึก ตู อหารถด้วย บ ห่อน มีนิมิตร อาก มลาย มละ ปลิด ประทับ ที่ แจ้ง หั้น	พิพิตร เขตร ชัน จากร่าง เร็ว นอ หาก พัน ทมไฉน	๗



โคลง แสดง ประวัติ

แม่นใน ดมเด็จพระเจ้าของ ยาเขอ

เจ้าฟ้าภาณุรังษีสว่างวงศ์ กรมพระภาณุพันธุวงศ์วรเดช

พระยาอิศรพันธุ์โสภณ (ม, ว, หนู) ประพันธ์

- ๑
- | | | | |
|-------------------------|---------|----------------|---|
| ปริจาริกนาฏน้อย | นงค์พงา | เอกเอย | |
| ดมเด็จพระอนุชบีน นรา | ชิราชา | เจ้า | |
| ดำเห็นยกเพรียก พจนปรา | กฎ | ประจักษ์ | |
| นามว่า แม่น หม่อม เหน้า | เนื่อง | เนื้อดุริยพงษ์ | ๗ |
- ๒
- | | | | |
|-------------------|----------|------------|---|
| บุตรีที่เจ็ดเจ้า | พระยา | สุรวงษ์เฮย | |
| ไวยวคินน์ อมัจจา | เจ็ด | รู้ | |
| ท่านหญิง อิมผู้ชา | ยาท่าน | ดองนา | |
| ดำดับนับโดยผู้ | สืบเชื้อ | รวมครรรภ์ | ๗ |
- ๓
- | | | | |
|--------------------|----------|-------|---|
| ศกแปดสืบห้ารัตน์ | โกสินทร์ | | |
| พฤษภาคมทิน | ที่เก่า | | |
| พุ่มวารพิพัฒน์ภิญ | โญยั้ง | ยงเฮย | |
| กำเนิดท่านนั้นเจ้า | เขตรนี้ | ในจวน | ๗ |

๔
๐ ปาง เยาว์เนา นิเวศน์ให้
บัญญัติ รัชกาล มติบัตร
เฝ้า พระบาท อาจฉิน
โดย พระโปรด ปรานี่ได้

๕
๐ พระราช ทาน ถ้วน เดิศ
หีบ ดุพรรณ พรรณราย
ปาง ไวย ขเจริญ ฝาย
ตั้ง แต่ กาด โทณ ด้ร้อย

๖
๐ เก้า ดิบ แปะด คัก ครั้น
นำ ถวาย ตัว ไท
เงิน ห้า ชั่ง ประไพ
ครบ ดิบ ดำรับ แฉ้ว

๗
๐ วัน ดำ ดิบ เอ็จ ท้าย
รัตน โกสินทรา
เจ้า จอม ทาน มารดา
พร้อม กับ ท้าว นาง ด้

๘
๐ พระ บรมราช เอื่อน
นำ ชด้ วรร ด้ถาน
แห่ง นิเวศน์ วัง ด้ราญ
พระราช กนิษฐ ท้าว

ชรณินทร์ นรินทร์ ฤา
โปรดให้
ในราช มณฑิร แะ

ชอบ คุ่น เคย เรอ ๗

ของ หลาย อาทิ ๕ ๕

ขนาด น้อย

เนา ที่ จวน นา

คัก แฉ้ว เม้าพี ๗

ดล ด้มัย

ชเรศ ด้แ้ว

พัตร ด้เพิ่ม อี้ก ๕ ๕

ท้าน ด้ พระราชทาน ๗

กรกฏา คม ๕ ๕

คัก ด้

แพพี นาง นอ

ลาด ด้ำตาม ๕ ๕ ๗

โอง การ

ถิน ด้ำ

รมย์ ด้ ประทับ ๕ ๕

เพื่อ ให้ พระราชทาน ๗

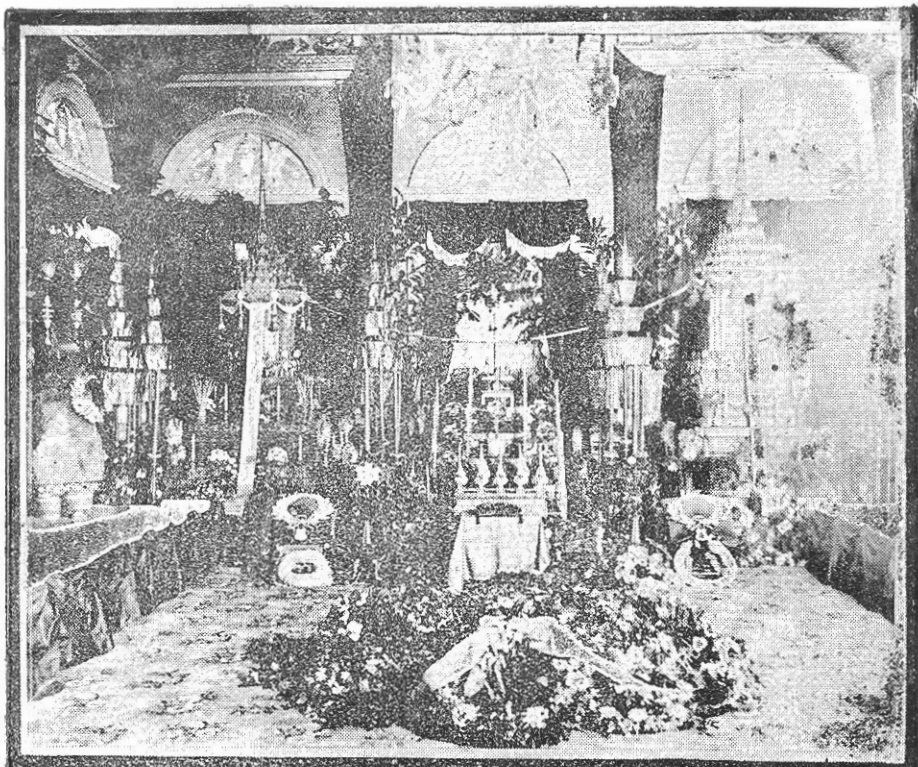
- ๑๙๖ แด่สมเด็จพระอนุชาไท
 ภาณุนันของษัวระ
 ยัง บ่อรับอิศริยะ
 เพื่อ ดับศุข ดุจดัดเก่า
 ตำแหน่ง นาง หาม ที่
- ๑๙๗ เครื่อง ยศ พระราชทาน ปวง
 หีบ หมาย ดุจวรรณ ดวง
 รูป คำดี เหลี่ยม เร้า
 ขัน ดำรับ เด็ก ถ้วน
- ๑๙๘ งาม เดิศ งาม ทอ ตา
 ด่ม ควร แก่ ยศดา
 เปน เครื่อง เจริญ เกียรติ พัง
 อึก ของ สิ่ง อื่น พัน
- ๑๙๙ เปน พิเศษ ปราบกฏ
 แหวน เพ็ชร ยอด เตียว งด
 สอง ชุก มงคด ได้
 กาเงิน กระให้ด่ มาศ ดำ
- ๒๐๐ ระบาย ช่อง สี่ ขาบ ชัก
 ถ้วย หดง ถาด รอง อัคร
 ด่ม ศักดิ์ดี โภ หดวง พร้อม
- กรม พระ
 เสด็จ ดำ
 ยศ ที่ กรม แส
 ถึง หด่า ถาวร
 โภ หดวง รับ นอ
 ไปรด เกิด
 ดุจดัดเก่า ถาย แส
 ไรจ ดำ ค่างาม
 กาญจนา หนึ่ง แส
 เฟ่ง ตั้ง
 นันคร ศักดิ์
 เกิด อ่าง ออก เณติม
 เครื่อง ยศ
 ต่าง ได้
 งาม มาศ เรือน แส
 ขาบ พริ้ง กระยา รงค์
 ถาย ดัด
 เสด็จ ย่อม
 ครบ เครื่อง หนึ่ง นา
 ไป กำ เกียง ถอย
- ๗
 ๗
 ๗
 ๗
 ๗
 ๗
 ๗
 ๗

- ๑๕
 ๐ ภาย หลัง พระโปรดเกล้า
 พระราชทาน ถ้อง ดธา
 พร้อม คตบ เครื่องใน อา
 ทุติย จตุ จอมเกล้า
- ๑๕
 ๐ เครื่อง เติม เกียรติ ยศ ถ้า
 คือ ราช อิศริยาภรณ์
 ส้มเต๋จ มิ่ง มหิศร
 ชูยศ เชิด เกียรติ แพร้ว
- ๑๖
 ๐ เหยียบญ รัชฎาภิเศก สร้อย
 พระ ราชทาน คราว ครา
 นาม บาง ปอิน ดธา
 ที่ หนึ่ง ตุดาคม หั้น
- ๑๗
 ๐ ยี่สิบ ดอง ครอบ ถ้วน
 พุศัจิกายน ขาน
 คน ประยูระนงคราญ
 ที่ หนึ่ง จกร์ ชัน
- ๑๘
 ๐ เครื่อง ราชอิสริย ถ้า
 สำหรับ ตระกุด บวร
 ะรับ ณฑโมสร
 ตติย จตุ จอมเกล้า
- กรุณา
 รุ่ง เร้า
 ภาเด็ค นาม คือ
 ยศ เกื้อ เจือ ผดุง
 บวร วิเศษ ฤ
 ผ่องแผ้ว
 ประดิษฐ์ ทำน นา
 เพร็ด หล้า ตว ตรู
 มา ตา
 เกาะ นัน
 พรราช วง แะ
 ๒๖
 ศักรอย ดิบ ดอง
 วัน วาร
 ศก นัน
 ดันนิบาต ใหญ่ นา
 พรัง พร้อม ปริ ดี
 อภรณ์
 รุ่ง เร้า
 ดัน นิบาต นัน นา
 ช้อ อ่าง อวย เติม
- ๓
 ๓
 ๓
 ๓
 ๓
 ๓
 ๓
 ๓

- ๑๘ ๐ ภาย หลังโปรดเกล้า เลื่อน
 ทูตย ที่ สอง มา
 ที่ สิบ หก พฤษจิกายน
 ปราสาท จักรีไค
- ๑๙ ๐ พระ ราชทาน เบี้ย หวด ตั้ง
 แก้ว สิบแปด ตราบ ตก
 รวม เสรีจ ครอบ สิบ หก
 โปรด เพิ่ม เต็มไม้ตั้ง
- ๒๐ ๐ คำตั้ง ตาม สิบไค
 สอง ชั่ง สอง คัก ตาม
 สอง ร้อย บาท บ่อ ทราม
 ครอบ สิบ หก คัก น้อม
- ๒๑ ๐ ท่าน นั้น แม่ท่านไค
 ส้มเตีจ พระราช กนิฐ
 ไค เฝ้า พระบาท อดิศ
 รับ ราชกิจ ไค แพร้ว
 ตั้ง ของ บำเหน็จไค
- ๒๒ ๐ เหนือ เหนือ หดาย ตั้ง ประมาณ
 คัดบับ ทรง แปด เหลี่ยม กาญจน์
 เภาหนึ่ง ตาม คัดบับ แผ้ว
- อิศริยา ภรณ์เฮย
 ประสิทธิ์ให้
 ร้อย สิบ ตาม แย
 ตุจ ตั้ง เต็ม ประทาน ๗
 แต่ คัก
 คักนี้
 ส้มพักศรี แด พ่อ
 เดือน รือ ถด ถอย ๗
 สิบ ตาม คัก แย
 ค่อ พร้อม
 คัก หนึ่ง แด แย
 เหนือ ด้วย ความดี ๗
 มา สติต กับ แย
 ชิบเคศรี แด้ว
 วร ราช เส่มอ นา
 เพร็ด พร้อม ทุก สถานที่ ๗
 พระราชทาน
 บ่อ แด้ว
 ประดับ เพ็ชร อาทิ เฮย
 ม่อง ถ้วน ชวน ชม ๗

- ๒๔
๐ มณฑล สภา ชื่อ อ่าง
แห่ง ชาติสยาม เดกโส่ม
รักษาโรครุขโรม
นาเรศร์ ประตาศักดิ์ กกล้า
- ๒๕
๐ ท่าน นั้น หนีบ เนื่องได้
ใน หมู่ กัญญา สภา
อนุภตะ กรรมกา
กอบ กิจ อุปถัมภ์ ให้
ปาง สัมมัยใน ศก ร้อย
- ๒๖
๐ วัน ยี่สิบ หก ประวัติ
ดม เตจ อนุช บรม ชาติ
ยัง บูราณ อยุชฌิมย์ เต่า
ท่าน นั้น โดย เด็ดจ ด้วย
เด็ดจ จะยด วิชา
เบน ทาง รถไฟดำ
นคร ราชด้มา ชัน
- ๒๗
๐ วัน สัม สิบ เมษ ชัน
คต ที่ สุด สาย ครใด
เคลื่อน เรือ ที่ หนึ่ง ไป
พระ นคร หลวง แฉ้ว
- อนุนาโตม แดง แช
เยือก หล้า
รอย เหล่า ทหาร แช
กฉัน พร้อม อารี
- ๒๘
๐ นาม สมา ชิกา แช
นั้น ได้
วิน รับ ด้วย นอ
หมู่ แก้ว โกล รทม
- ๒๙
๐ จตุร ศ์ เคษ แช
เมษ เจ้า
คิเยศยา, ตรา แด
ค่อ คดอ้ง หักดิน
- ๓๐
๐ ใน ครา นี้ นอ
หนึ่ง นั้น
หัก เลื่อน ด้ แช
เสร็จ แล้ว ตาม ตอน
- ๓๑
๐ รถไฟ จร แช
กฉับ แล้ว
แรม อย
ผ่อง ปดิม หลกทยา

- ๓๔
๐ หมอ หดวง หมอ ราชภูรี แถ
เว้ง รักษา บ่อ คตาย
ทั้ง แพทย์ยุโรป ภาย
คุดจ เบา บาง ปเคื่อง
๓๕
๐ ส้มเต็จ พระกนิฐู นารกเจ้า
ทรง ทราบ อาการ พยา
ให้ เรือ ที่ นั่ง คตยา
ทราบ รุ่ง สว่าง แฉ้ว
๓๖
๐ ทุกิย วาร มาศ ขึ้น
ย่า รุ่ง แฉ้ว เวธา
บรรจบ ครบ ดิบนา
ท่าน ฤ แก่ กรรม ไคด
๓๗
๐ พาศพ ขึ้น พักไว้
บูรพา ภิรมย์ ไน
เหต่า พวก พนักงาน ไคด
จัด ศพ ไว้ แห่ง หั้น
๓๘
๐ คือ ชด อาม ศพ ทั้ง
เสวตร พัตร์ ยี่ ดิบ พับ
อีก สรรพ เครื่อของ ประดับ
โกษฐู เปต เหลี่ยม แฉ้ว น้า
หตาก หดาย
เค็ด็อน เป็ด็อง
หลัง เขี้ยว ยานา
กดับ เค็ร่า ทรด ไทรม
จอม นรธา กร เขย
ชิ เพียบ แฉ้ว
ประทับ หน้า วัง แส
ผ่อง ต้าว หาว หน
พฤษภา คม เขย
เค็ชได้
ที่ เท่า ถึง เขย
เค็ด็อน หต่า ตา สุตญ
คฤหา โดย ท่าน นา
นิเวศร์ นั้น
โมง บ่าย ห้า แส
คุดจ ตั้ง เต็ม คต
ไทร นับ ดิบ แส
ส่วน ผ่า
ไน ศพ
ทิวี่ ขึ้น ต้นของ เด่นขอ



รูปโกศพระศพพระเจ้าวรวงศ์เธอ พระองค์เจ้าศรีวงศ์วชิรมงคล
กับโกศศพคุณแม่นั้น ราชินีกุล
ตั้งทำบุญที่วังบูรพาภิรมย์ วันที่๑๓กรกฎาคม ร.ศ. ๑๒๗

- ๓๙
๐ นักร เบญจา พร่อม หนึ่ง
กตอง ชนะ นับ ลีบ
จำบ หนึ่ง บัง คับ
คั้น ตะ ลี จบ ช้อง
- ๔๐
๐ นัน ประจำ ศพ เข้า
พระซึ่ง ลวด นัน มา
จัด มา แต่ง ตาม ถา
ถวน พระราชทาน ให้
- ๔๑
๐ ใน วัน อาย น้ำ ศพ
พระวงษ์ อัก ขา ราชการ
ฝ่าย ใน ท่าน ประทาน
ตาม ที่ ชรรรม เนียม ตั้ง
- ๔๒
๐ ท่าน นัน ปาง เมื่อ ได้
ล้ม เต็จ นารถ จักรกร วังษ์
พระ คุน พระ เคย ทรง
ปาง คับ พระ เปน เจ้า
- ดำรับ
คู่ ก้อง
ควบ อยู่
ลวด คู่ อภิธรรม
เวดา เนื่อง แะ
รับ ได้
นักร ศักดิ์
ครบ ถวน ทุก ถถาน
ณ ถถาน พร่อม แะ
ญาติ ทั้ง
แด ลัง น้ำ มา
ก่อ ไว้ แต่ เพรง
ดำรง ชนม์ เหย
อยู่ เกิด
พระ กรุ ณา แะ
ลัดด ท้อ พระ หฤทัย
- ๓
๓
๓
๓

- ๔๓
 ๐ ใน วัน ท่าน นั้น ดับ
 พระราชหัตถ์ เดชา
 ถาม ข้าว พระ อนุชดา
 ความ ชัด จิต ใน เค้า
- ๔๔
 ๐ “เมื่อ คิด มารยาต พร่อม
 แต่ เด็ก คุ่น เคย มี
 ของ แม่น ชึ่ง รับ คีรี
 ได้ สระ เจริญ ค้อย ค้อย
 ด้วย ย่อม เปน ที่ ให้
- ๔๕
 ๐ จะ ก่อ เกิด โทมนัส
 ทวี เทวศ ฐัน จิต
 เพราะ ที่ เกิด มิ ใจ คด ค้อย
 แต่ เมื่อ หัก จิตร ด้วย
 ผิด ทราบ จริง จน ประจักษ์
 พอ เปน ที่ ประเทา หนัก
 ได้ อีก อย่าง หนึ่ง ให้
 ว่า ถึง มา มอด ม้วย
 ตาย แต่ ชี พรุ ปตาย
 แต่ ชี อ ห่อน สูญ หาย
 ใน ที่ ประพฤติ ตั หั้น
- ชน มา ยุ แอ
 ไปรด เกลา
 ทร อ่อน เอม เอย
 เช่น นี้ มี มา ๗
 อัน ตี หนึ่ง แด
 ไป น้อย
 ศุภพจน์ ฉัน แอ
 เนื่อง กิ นิจ กาด ๗
 จิตร ปรวตัย
 ตะ ห้อย
 ทาง หนึ่ง ได้ แอ
 คตาศ เค้า ตาม กระแส ๗
 ไตรย ดักษณ์ ญาณ แอ
 สภาพ ได้
 ใจ หน่วง
 ตั้ง นี้ ว่า พัง ๗
 ดับ มตาย กิตติ
 เท่านั้น
 จำ หนัก ได้ นอ
 ครบ ดัน ทุก ประการ” ๗

- ๔๗
๐ ท่าน นัน อยุได้
ยี่ ดิบ เก้า บรจบ
เรียง บีนับไป ทบ
พอดุ ตาม ดิบ น้อม
๔๘
๐ ท่าน กับ ดัม เต็จ พระเจ้า
ดืบ เจ็ด บี่ ประมาณ มา
ดอง ชาย หนึ่ง หึง ภา
ทรง ยศ พระองค์ เจ้า น้อม
๕๐
๐ พระ บาท นฤ นารถ เจ้า
เปรม พระ ราช หฤทัย
ทรง ประดิษฐาน ไกร
โดย พระ การุญ เฝ้า
๕๑
๐ รง ดัม เยศ พร้อง พระ
คัน พระ นาม ทุก องค์
นิพนธ์ ภาณ พงษ์
เฉลิม พระยศ พระ องค์ เจ้า
๕๒
๐ แต่ ไช มยุเรศวร เจ้า
ค้อ ด่วง เวตมา มา
ประกาศ ยก ยศ ภา
เป้น พระองค์ เจ้า ทั้ง
- จวน ครบ
พรช พร้อม
ทวน ก้าว
นับได้ โดย เรียง
น่อง ยา เรอ เฮย
ล็กิต พร้อม
ปน นารถ หน่อ เฮย
เนื่อง ได้ ทั้ง ด้าม
ภูวไนย
โปรด เกิด้า
เกียรติ ทัว องค์ เอย
ไผ่ เกอ การ ถนอม
วรวงษ์ เรอ เฮย
หน่อ เหน้า
ชาย ประ รุ้ม แส
แต่ เบอ้ง ประสูตร ดัมย
อนุชา
จิ่ง ตั้ง
นันตร คักดี
คู่ เจ้า ชาย หึง
- ๓
๓
๓
๓
๓
๓
๓
๓
๓
๓

๕๘
 ๐ การเหยา การยากแต่
 ตล่น่าที่ข้อมประมาณ
 ทราบได้ทราบเสียชานู
 ผนังอ่อนหย่อนตั้งให้

๕๙
 ๐ มฤตยู หฤทเยศ น้อม
 ข้อมจ้อมจ่ายเจือจุน
 สิ่งดีเรื่องชุกหนูน
 เคยบ่อคิดคิดข้อ

๖๐
 ๐ เหตุไหนผู้กอบด้วย
 มาดั่งดับเร็วปาน
 คิดยิ่งคิดส่งสาร

๖๑
 ๐ แค่นี้ควรจักดี
 ตั้งความที่โปรดเกล้า
 คนที่ดีผิวสดดี
 จะตายก็ตายชัด
 ความที่ดีไปแค่นี้

๖๒
 ๐ ตายเช่นนี้เพียงไป
 ชอบก็เผยแพร่เผย
 สรรเสริญยึดรำเหย
 เคยไปควรรำร้อง

ราชการ ไตเฮย
 กระได้
 เริงสดวก ขัดฤ
 เสรีใจได้ โดยประสงค์ ข

ในบุญ การเฮย
 ไปที่
 ทุกสิ่ง ดีแฮ
 อ่อนพันความดี ข

ดมาจาร
 ตั้งนี้
 ตั้งเวช นึกนา

ดั่งพันความครอง ข
 ราชหัตถ์ มาแฮ
 โถกแล้ว

แต่ชีพ รูปเฮย
 คดาคด้วยดับบุญ ข
 ตายเคย ฌพอ
 แม่ ก้อง

ขจรจบ โถกแฮ
 ไครกเศรำเสียหฤทัย ข

- ๒๓
๐ หนึ่ง การที่ เปลี่ยน เคา
คือ โลก ธรรมดา ตรง
แก่ ตาย ก่อน หม่อม ปลง
คน ชั่ว ดี ทุก ชั้น
- ๒๔
๐ อยาก ได้ ทรัพย์ ทรัพย์
อยาก ที่ พัง พอใจ
บาง คราว จัก สิ้น ใน
แต่ ที่ ตาย อยากร ฟื้น
- ๒๕
๐ ของ ไต ไหว ไต ไบ
ที่ย่อม มี เครื่อง อิง
ความ ตาย แดก คง สริง
ถึง ที่ สุด คง ได้
- ๒๖
๐ ผู้ ช่าง ไตร ครอบ รั
ควร สดะ สดัด ประวิง
เพราะ ทยาน ที่ ยิง สริง
ให้ ประเทา เบ่า กถา
- ไป คง ทน เถย
อย่าง นั้น
ปลด ก่อน แก่ เชย
เกิด แด้ว คง ตาย
- ๗
- ไต ไต
หุดาก สิ้น
มโนรถ บ้าง นอ
มอด ม้วย ฤ สัม
- ๗
- ไหว ดิง ก็ ดี
แต่ง ให้
แทรก อยู่ แด พ้อ
ดู เข้า แดก ตาย
- ๗
- ความ จริง
วุ่น วา
ใจ อยู่ เพรง นา
ดู คง เดิม เปน
- ๗



๒๐๓

๒๐๓