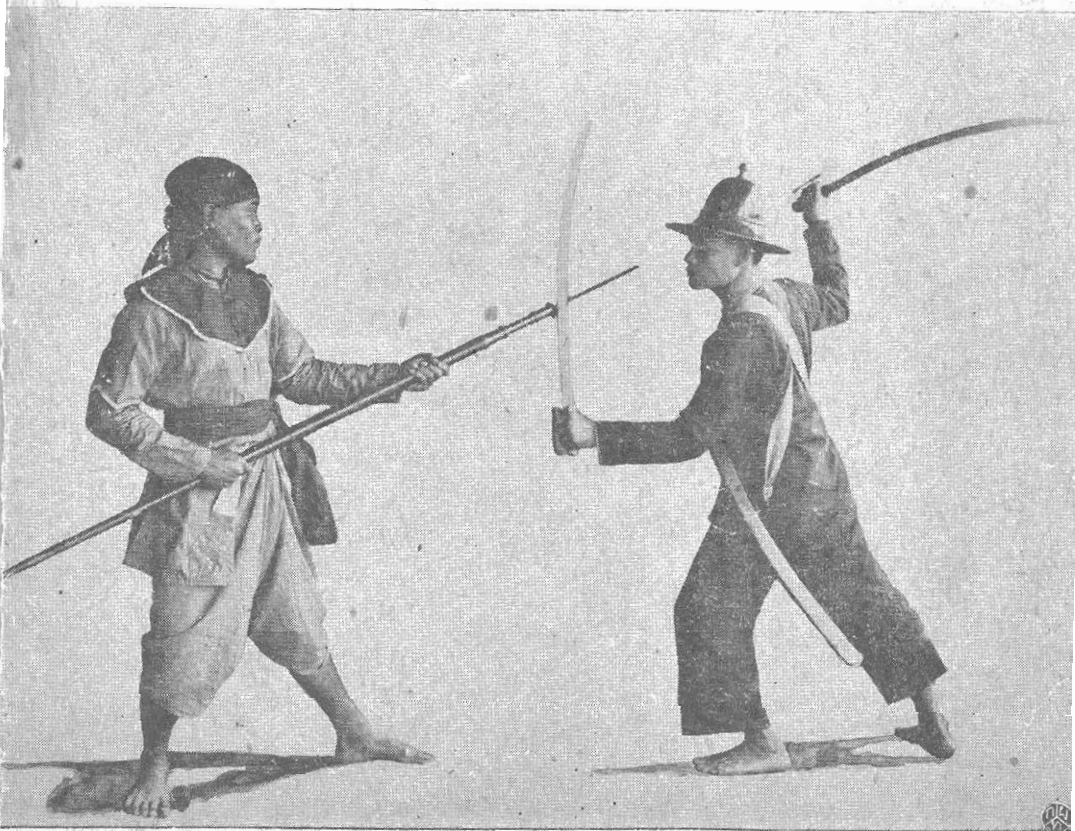


คำอธิบาย

เรื่องแสดงตำนานการรบอย่างโบราณของไทย

รต่ายบักกาของพม่า เมื่อคราวกองทัพไทยตีเมืองทวาย ในพระพุทธศักราช ๒๓๓๐
ของคณะกรรมการจัดการยุทธกีฬาทหารบก ประจำพระพุทธศักราช ๒๔๖๕



พม่า

ไทย

๘
UA

เลขบัญชี	853 79 033
เลขที่บัญชี	2862
วันที่โอน	๘

ด้วยอภิพนันทนาการ

จาก หอสมุดแห่งชาติ ^{คีรีนา}

คณะกรรมการจัดการยุทธกีฬาทหารบก

ประจำพระพุทธ

ศักราช ๒๔๖๕ ได้คิดกันตกลงแต่การเล่น ยุทธกีฬาของทหารบก
มณฑลกรุงเทพฯ ขึ้น เพื่อให้มหาชนได้ทัศนศึกษาเป็นมโหรีศพบสำหรับ
พระนคร และทั้งหมายจะเก็บเงินจากผู้ที่มาดูการเล่นพอสมควร
เพื่อรวบรวมสำหรับส่งบำรุงกำลังของบ้านเมือง ในทางอากาศ, ทาง
บก, ทางเรือ. และเพื่อกุศลสาธารณะประโยชน์ ทั้งนี้รายละเอียด
ทั้งปวงย่อมปรากฏอยู่ในแจ้งความต่าง ๆ ของคณะกรรมการที่ท่าน
ผู้อ่านคงจะได้พบเห็นในหนังสือพิมพ์ต่าง ๆ โดยมากอยู่แล้ว เพื่อ
แสดงความพยายามที่จะให้ท่านที่มาทัศนศึกษาทั้งปวง ได้รับความรู้เห็น,
ความเพลิดเพลิน, ความสนุก. เป็นการตอบแทนที่ได้ออกทรัพย์
อุดหนุนการยุทธกีฬานั้น จึงได้คิดจัดการแสดงภาพการรบอย่าง
โบราณคดีที่จะได้กล่าวในคำอธิบายต่อไปขึ้นด้วยความพยายาม ที่จะ
ให้เป็นที่น่าพอใจแก่ท่านทั้งปวงมากที่สุด ที่จะมีความสามารถกระทำ
ได้ แต่รู้สึกว่าจะถึงจะอย่างไรก็ดี คงจะไม่พ้นจากที่จะมีสิ่งใด
สิ่งหนึ่งซึ่งทำให้ท่านผู้ดูบางท่านรู้สึกว่าเป็นการไม่ถูกต้อง หรือ
พลั้งพลาดจากการที่จะเป็นไปบ้าง จึงรู้สึกความจำเป็นเกิดขึ้นซึ่ง
ต้องเรียงคำอธิบายเล่มนี้ขึ้นด้วย ความมุ่งหมายที่จะแสดงแก่ท่าน
ผู้ดูให้ทราบหนทางที่กรรมการได้ คิดและวางแผนต่าง ๆ, คือคิดอย่าง
ไร หรือ รัมา อย่างไร จึง มา จัด สิ่ง นั้น ให้ เป็น อย่าง นั้น สิ่งนี้ ให้
เป็นอย่างนี้ต่าง ๆ เพื่อทราบเป็นหนทางแทนคำแก้ปัญหา ใน

เมื่อมีท่านผู้ประสงค์จะชกถามกรรมการ ในเหตุผลที่ปวงซึ่งได้
จัดขึ้นนั้น

ในที่นี้จำเป็นต้องแสดงแก่ท่านทั้งปวงไว้ให้ทราบเสียแต่ต้นว่า
ในการที่จัดการแสดงภาพการรบโบราณคดี หรือในการที่เรียงคำ
อธิบายขึ้นก็ดี คณะกรรมการจะได้กระทำโดยความทนงอยาก
จะอวดว่าเป็นนักปราชญ์ ในทางโบราณคดี มีความรู้อะไรพิเศษ
ไปยิ่งกว่าท่านผู้ดูและผู้อ่านหนังสือเหล่านั้นมาได้ ที่จัดการไปทั้งนี้
ด้วยอาศัยหลักฐานที่ปรากฏในพระราชพงษาวดาร และพงษาวดาร
ต่าง ๆ กับทั้งหนังสือที่ท่านผู้ ในทางโบราณคดีได้เรียบเรียงไว้
ซึ่งอาจจะหาได้นั้น ให้การทั้งปวงตรงกับหลักฐานที่จะพบเห็นได้
นั้นมากที่สุดที่จะกระทำได้ แต่เป็นธรรมดาการทราบหลักฐานจาก
หนังสือจะให้รู้เหมือนอย่างตาเห็นนั้นย่อมเป็นการเหลือวิสัย แต่
ในการที่จะแสดงภาพ ต้องแสดงเป็นตาเห็นทีเดียว เพราะฉะนั้น
จึงมีการจำเป็นที่ต้องใช้ความเดา ในสิ่งที่ไม่อาจจะค้นคว้าหาจาก
หนังสือได้เข้าประกอบเป็นอันมาก ในเรื่องนี้ท่านผู้ดูจะต้องเห็น
ไว้อย่าง ว่าการที่จะแสดงภาพแห่งเหตุการณ์อันได้เกิดขึ้นมาแล้วตั้ง
แต่ พ.ศ. ๒๓๓๐ ก็เป็นเวลาถึง ๑๓๕ ปีล่วงมาแล้วนั้น มิใช่เป็น
ของง่ายเลย เพราะฉะนั้นหน้าที่ของคำอธิบายเล่มนี้จึงมีอยู่ดังจะกล่าว
ต่อไปนี้ คือ :-

- ๑) เพื่อ แสดงให้ ท่าน ผู้ดูภาพ การรบโบราณ ได้ทราบ
หลักฐานต่าง ๆ โดยย่อ ให้เป็นการแน่ชัดว่ากรรมการยุทธกิศ

ได้นำเหตุการณ์ซึ่งได้เกิดขึ้นจริง และเป็นตัวอย่างของการซึ่งท่าน
บรรพบุรุษของเราทั้งหลายได้กระทำเพื่อประโยชน์แห่งบ้านเมือง
ครั้ง ๑ มาบันทึกลงเป็นรูปภาพที่เคลื่อนไหวได้ให้ท่านผู้ดู ๆ เล่นเป็น
การเพลิดเพลิน หรือเป็นการเตือนให้ระตุกถึงการในครั้งนั้นได้
บ้างตามสมควรแก่กาลสมัย

๒) เพื่อแสดงให้ท่านผู้ดูทั้งปวงรู้ว่าสิ่งซึ่งได้จัดขึ้นนั้น สิ่ง
ใดเป็นสิ่งที่ต้องเชื่อว่าได้มีจริง เพราะปรากฏหลักฐานตาม
หนังสือต่าง ๆ ที่ได้กล่าวมาแล้วแต่ต้นแล้ว และสิ่งใดที่ไม่สามารถจะ
หาหลักฐานได้ แต่จะทิ้งเสียก็ไม่ได้จึงจำเป็นต้องคาดคะเนหรือ
เดาเอา ซึ่งสิ่งใดเดาก็ได้ชี้แจงให้ทราบว่าเป็นของเดา และ
บรรดาของเดาทั้งปวงนั้น เจ้าของคำอธิบายไม่ยืนยันหรือรับรองว่า
จะต้องเป็นจริงตามนั้นเป็นอันขาด เป็นการเพียงแต่เดาขึ้น เพื่อ
เป็นการแทนสิ่งซึ่งจะเลยกลายเป็นว่างเปล่าหรือหายไปเท่านั้น

เพราะฉะนั้นในการที่จะอ่านคำอธิบายนี้ ขอท่านผู้อ่านจงระตุก
ถึงนำที่ของคำอธิบายดังได้พรรณามาไว้ด้วย ถ้าการที่แสดงให้
ท่านดูก็ดี หรือคำอธิบายที่ท่านอ่านก็ดี เป็นที่ไม่พอใจด้วยเห็น
ว่าพลั้งพลาดขาดเกินหรือน่าจะไม่ตรงกับความจริงประการใด ขอ
ท่านทั้งปวงจงให้อภัยแก่คณะกรรมการยุทธศึกษาทหารบกผู้ตั้งใจหวังดี
นั้นเถิด

วันที่ ๑๘ พฤศจิกายน พ.ศ. ๒๔๖๕

เหตุที่ไทยตีเมืองทวายเมื่อ พ.ศ. ๒๓๓๐

ตามที่ปรากฏในจดหมายเหตุต่าง ๆ กับความสันนิษฐานประกอบ

ไทยกับพม่าได้มีการสงครามขับเขี้ยวต่อสู้ซึ่งกันและกันมาตั้งแต่ครั้งกรุงศรีอยุธยาเป็นราชธานีหลายครั้งหลายหน มีคราวที่เว้นว่างซึ่งไม่มีการสงคราม และบางที่ถึงกับเส้นทางพระราชไมตรี ส่งทูตไปมาถึงกันบ้าง แต่แล้วก็เกิดมีสงครามกันไปอีก ในที่สุดเมื่อแผ่นดินสมเด็จพระเจ้าเอกทัศ หรือที่เรียกพระนามกันอยู่โดยมากกว่า ขุนหลวงพระที่นั่งสุริยามรินทร์นั้น พม่าได้มารบพุ่งบุกรุกในประเทศสยามจนถึงเสียพระนครศรีอยุธยา พม่าทำลายจนนับไม่หมด เมื่อในต้นปีกฤษฎ พ.ศ. ๒๓๐๐ ครั้นต่อมาพระเจ้าตากสิน ก่อกู้อิสรภาพของประเทศสยามขึ้นได้ใหม่ และตั้งกรุงธนบุรีเป็นราชธานีก็ต้องทำการรบพุ่งกับพม่า มีการสงครามกันตลอด จะมีเว้นว่างที่ไทยกับพม่ามิได้รบพุ่งกันบ้างเป็นบางปี ก็แต่เมื่อพม่ามีศึกทางอื่น เช่นจีนเป็นต้น มาตีเมือง หรือมีการจลาจลภายในเท่านั้น นอกจากนั้นสุดแท้แต่ว่างเมื่อใด เมื่อถึงระดูแล้งแล้วคงจะพยายามมารบกวन्दหัวเมืองในประเทศสยาม หรือพยายามบุกรุกต่าง ๆ ไม่หยุดหย่อน ในระยะนั้นนับว่าไทยกับพม่าไม่ได้ติดต่อกันด้วยวิธีอย่างอื่น นอกจากทำสงครามแก่กันนั้นเลย ครั้นเมื่อณะปีชวด พ.ศ. ๒๓๒๕ พระบาทสมเด็จพระรามาธิบดีศรีสุนทร

มหาจักรีบรมนารถ พระพุทธยอดฟ้าจุฬาโลก ได้เสด็จขึ้นเถลิง
 ถวัลย์ราชสมบัติ เป็นพระเจ้าแผ่นดินสยาม ประดิษฐานพระ
 บรมมหาราชจักรวังศรี และกรุงรัตนโกสินทร์ ในระยะนี้ทาง
 เมืองพม่ายังมีการจลาจลภายในอยู่ เพราะฉะนั้นจึงมีเวลาเว้นว่างศึก
 พม่าไม่มารบกวนพระราชอาณาเขตร้อย ๓ ปี แต่พอพระเจ้าโพเทา
 พญา หรือที่ไทยเรียกกันโดยมากกว่า เจ้าปะดุง ซึ่งได้ขึ้นครอง
 ราชสมบัติเป็นพระเจ้าแผ่นดินในประเทศพม่าปราบการจลาจล
 ภายใน กับทั้งหัวเมืองชายเขตรแดนเรียบร้อยลงแล้วก็คิดการใน
 เรื่องที่จะบุกรุกประเทศสยามอีกที่เดียว ในปีมะเสง พ.ศ. ๒๓๒๘
 ได้ส่งกองทัพซึ่งกำลังถึง ๑๔๐,๐๐๐ เศษ เข้ามาในพระราชอาณาเขตร
 ครั้ง ๑ และในปีมะเมีย พ.ศ. ๒๓๒๕ ก็ส่งกองทัพมาอีกครั้ง ๑
 ด้วยหมายใจจะตีเอาประเทศสยามให้อยู่ในอำนาจให้จงได้ แต่
 พระบาทสมเด็จพระพุทธยอดฟ้าจุฬาโลก พร้อมด้วยกรมพระราชวัง
 บรมมหาสุระสีหนาท ได้ทรงจัดการต่อสู้โดยแข็งแรงด้วยกระบวน
 ยุทธศาสตร์ยุทธวิธีอย่างดียิ่ง เหมาะแก่กาลสมัยในครั้งนั้น ศึก
 พม่าพ่ายแพ้พระบารมีแตกหนีไปทั้ง ๒ ครั้ง หากจะทำร้ายประเทศ
 สยามได้ไม่ และพม่าต้องเสียพลช้างม้าเสบียงอาหารมากมาย
 จนเป็นการงานใจ จำเป็นต้องระงับการที่จะคิดเข้ามากะทำร้ายประเทศ
 สยาม ไม่อาจจะกระทำได้อีกต่อไป ครั้นถึงปีมะแม พ.ศ. ๒๓๓๐
 พระบาทสมเด็จพระพุทธยอดฟ้าจุฬาโลก จึงทรงพระราชดำริเห็น

เป็นโอกาสที่ควรจะบุกรุกเข้าไปตีประเทศพม่า เพื่อแก้แค้นและ
 แก้ม้อบัง ในบั้นนั้นโปรดเกล้าฯ ให้เตรียมกองทัพใหญ่ไว้มีกำลัง
 ตามที่ปรากฏในจดหมายเหตุว่า เป็นจำนวน ๘๐,๐๐๐ คน เมื่อถึง
 ระบุแล้งจะยกไปตีเมืองพม่า แต่บังเอิญก่อนที่จะได้ยกไปนั้น
 เกิดมีเหตุขึ้นคือ พระเจ้าปะดุง พระเจ้าแผ่นดินพม่าส่งกองทัพพม่า
 มาเที่ยวปราบหัวเมืองเงี้ยว ซึ่งอยู่ในเขตแดนซึ่งปรากฏว่ากระด้าง
 กระเดื่อง ขัน และเลยให้ กองทัพบุกรุกมาจะตีหัวเมืองใน เว้นแคว้น
 ลานนาไทย (มณฑลภาคพายัพทุกวันนี้) อันเคยอยู่ในอำนาจพม่า
 มาแต่ก่อน พึงแย่งกลับมาเป็นของไทยได้ เพื่อจะเอากลับคืน
 เป็นเขตแดนพม่าตามเดิมด้วย ในเว้นแคว้นลานนาไทยครั้งนั้น
 หัวเมืองที่ใหญ่และนับว่าสำคัญบริบูรณ์ คือ เมืองนครลำปาง ส่วน
 เมืองเชียงใหม่ในเวลานั้นร้างอยู่ อันเป็นมูลของการปั่นป่วน
 เนื่องจากการแย่งชิงเขตแคว้นเหล่านี้ระหว่างไทย กับพม่า มาแต่เมื่อ
 ครั้งแผ่นดินพระเจ้าตากสิน ในขณะที่ก่อนพม่ายกมาในคราวนี้
 หน้อยหนึ่ง พระบาทสมเด็จพระพุทธยอดฟ้าฯ ได้โปรดเกล้าฯ
 ให้พระยาภาววิละ (เป็นต้นสกุล ฉะเชิงชื้อใหม่ ฉะบัตินี้) ซึ่งเป็น
 เจ้าเมืองนครลำปางอยู่เดิม อพยพผู้คนให้ขึ้นไปตั้งเมืองเชียงใหม่
 เป็นบ้านเมืองพระราชอาณาเขตต่อไป และให้นายคำโสมน้อย
 พระยาภาววิละ เป็นเจ้าเมืองนครลำปางแทน แต่พระยาภาววิละใน
 ครั้งนั้นก็มิผู้คนน้อย ไม่สามารถจะไปตั้งรักษาเมืองเชียงใหม่อัน

เป็นเมืองใหญ่มาแต่เดิมอยู่ใต้ จึงไปตั้งอยู่ที่เมืองบ้ำซาง ซึ่งเป็น
 เมืองเดิมที่ตั้งอยู่ที่ลำน้ำแม่ทาต่อกับลำน้ำปิง ฝั่งตะวันออก (เดิม
 อยู่ในเขตจังหวัดลำพูน) กองทัพพม่าที่บุกรุกเข้ามาในเขตรัฐ
 ธานีไทยครั้งนี้ ที่นับเป็นส่วนสำคัญก็คือกองทัพที่มาปราบหัวเมือง
 ฝั้วแล้วก็เลยมานั้น มีกำลังตามที่ปรากฏในจดหมายเหตุว่า
 ประมาณ ๔๕,๐๐๐ เศษ ยกมาตีเมืองเชียงใหม่ เชียงราย แล้ว
 ในที่สุดก็ตีลงมาตีเมืองนครลำปาง ต่อมาพระเจ้าปะดุงยังให้กอง
 ทัพเพิ่มเติมมาอีก ซึ่งมีกำลัง ๓๕,๐๐๐ คน กองทัพที่ใหม่
 มาล้อมเมืองบ้ำซาง ใจความนั้นก็คู่จะต้องการเมืองเชียงใหม่และ
 เมืองนครลำปางอันเป็นเมืองสำคัญและจะเอาตัวพระยาภาววิละ ซึ่ง
 เป็นคนสำคัญอยู่ในเขตรัฐธานีไทยในครั้งนั้น เมื่อความนั้นทราบ
 มาถึงกรุงเทพฯ พระบาทสมเด็จพระพุทธยอดฟ้าจุฬาโลก ทรง
 พระราชดำริหว่ากองทัพพม่าที่มาครั้งนี้ก็มากอยู่ มีกำลังตั้ง ๗๐,๐๐๐
 เศษ และแวนแคว้นลานนาไทยนั้น เดิมก็เคยอยู่ในอำนาจ
 พม่า ฟังได้มาเป็นพระราชอาณาเขตแห่งประเทศสยาม ซึ่งจะ
 เสด็จยาดรทัพใหญ่ไปตีเมืองพม่า ตามพระราชดำริที่เดิม และ
 ปล่อยพวกหัวเมืองเหนือให้ต่อสู้ป้องกันตนเองนั้น ด้วยไม่แน่น
 แน่นเป็นที่พอพระราชหฤทัย ทรงระแวงว่า การที่ทัพไทยไปตี
 ประเทศพม่าทางโน้น ทางฝ่ายลานนาไทยจะต้านทานทัพพม่าไว้
 ไม่ได้ นานพอ ก็จะเสียพระราชอาณาเขตไป เสีย ก่อนที่จะได้ไชย

ขณะในประเทศพม่า ตกลงจึงเป็นอัครราชดำริห์ในเรื่องที่
 จะยกทัพใหญ่ไปตีประเทศพม่าเสียชั่วคราว โปรดเกล้าฯ ให้ กรม
 พระราชวังบรมมหาสุระสีหนาท ทรงคุมกองทัพซึ่งมีกำลัง ๖๐,๐๐๐ คน
 ขึ้นไปจัดการขับไล่พม่าที่มารบกว่นแคว้นลานนาไทย และ
 เมื่อเสร็จแล้วให้ ทรงจัดวางการปกครอง หัวเมือง เหล่านั้น เสียให้ เป็น
 หลักถานต่อไปด้วย กรมพระราชวังบวร จึงเสด็จยกกองทัพไป
 ราชการทางเมืองเหนือตั้งแต่ในต้นระดูแล้ง ในปี พ.ศ. ๒๓๓๐ นั้น
 ฝ่ายทางกรุงพระมหานครในเวลาใน กองทัพที่เตรียมไว้ที่ว่า
 เป็นจำนวนถึง ๘๐,๐๐๐ คนนั้น ก็ยังเหลืออยู่อีก ๒๐,๐๐๐ คน
 พระบาทสมเด็จพระพุทธยอดฟ้า ทรงพระราชดำริห์ ว่าทหาร ที่ยังเหลือ
 อยู่นั้นก็เตรียมพร้อมอยู่แล้วจะเลิกการเตรียมเสียเฉย ๆ ก็เป็น
 ที่น่าเสียดาย เมื่อส่งกองทัพขึ้นไปช่วยในหัวเมืองลานนาไทยจน
 พอจะไว้ใจได้แล้ว ทหารที่เหลืออยู่จะให้ ไปรบพุ่งในทางอื่นก็น่า
 จะได้ จึงเป็นอันตกลงพระราชหฤทัยที่จะทรงนำทหาร ๒๐,๐๐๐ คน
 นี้ด้วยพระองค์เองออกไปตีเมืองทวาย อันเป็นหัวเมืองชั้นของพม่า
 เป็นการทดลองดู เสมอกับชักชวนให้รัฐภักดิ์ประเทศในที่ต่อแดน
 ระหว่างไทยกับพม่าไว้ เพื่อจะมีโอกาสตีประเทศพม่าต่อไป
 เหตุที่ทรงเลือกตีเมืองทวายนั้น คงจะเป็นพระราชดำริห์ดัง
 ต่อไปนี้ คือ :—

๑) เมืองทวาย ถ้าดูตามแผนที่จะเห็นได้ว่า เป็นหัวเมืองที่อยู่ข้างใต้ของประเทศพม่า ห่างจากเมืองหลวงเปอันมาก และใกล้ข้างแดนไทย เดินทัพออกจากเขตแดนไทย ทางจังหวัดกาญจนบุรี ไม่กี่วันก็จะถึง และได้เมืองทวายลงมายังมีเมืองมริด, เมืองตะนาวศรี, ต่อลงมาอีก, ๒ เมืองที่กล่าวข้างหลังนี้เดิมก็เป็นหัวเมืองของไทยมาตั้งแต่ครั้งกรุงศรีอยุธยาพึ่งเสียไปแก่พม่า เมื่อเสียกรุงใน พ.ศ. ๒๓๑๐ นั้นเอง ถ้ากองทัพไทยรีบรุกออกไปชิงเมืองทวายยึดไว้ เสียได้ แล้ว ก็จะตัดเมืองมริดและตะนาวศรีให้ขาดจากประเทศพม่าได้ เปอันจะแบ่งได้หัวเมืองจากพม่าถึง ๓ หัวเมืองในคราวเดียว

๒) ชาวเมืองทวายก็ดี มริดหรือตะนาวศรีก็ดี แต่ล้วนไม่ใช่เป็นคนชาติพม่า เป็นแต่พม่ามีอำนาจปกครองอยู่อย่างเปนเมืองขึ้น และพม่ามักจะกดขี่ชาวเมืองไม่พอใจในการปกครองของพม่าอยู่โดยมาก บางทีถ้ากองทัพไทยยกเข้าไปถึงบ้านเมือง แม้แต่จะมีกำลังน้อยก็อาจจะได้รับความช่วยเหลือจากคนพื้นเมือง ทำให้เอาชนะพม่าได้โดยง่าย

และข้อสำคัญนั้นก็คือ ถ้าได้เมืองทวาย, มริด, ตะนาวศรี, ไว้ในอำนาจไทยแล้ว ก็เป็นการได้ฐานทัพอย่างดีสำหรับที่จะบุกรุกเข้าไปในประเทศพม่าในภายหน้า ด้วยว่าความยากลำบากในการที่จะนำกองทัพเข้าไปในประเทศพม่า นั้น อยู่ที่การที่ต้องข้ามเขา

ผ่านช่องแคบระหว่างเส้นเขตร้แดนของ ๒ ประเทศ ก็ถ้าได้ภูมิ
 ประเทศทั้ง ๒ ข้างเขาและช่องแคบที่จำจะต้องผ่านนั้นเสียแล้ว การ
 ที่จะเดินทัพหรือลำเลียงเสบียงอาหารในการตีประเทศพม่าต่อไป ก็
 จะเป็นการสะดวกอย่างยิ่ง เพราะฉะนั้นจึงเป็นอันดีเมืองทวายลองดู
 ถึงโดยจะตีไม่ได้ก็คง ยังมีประโยชน์ที่ ฝ่าย ไทยจะได้คุ้มเคย แก่ ภูมิ
 ประเทศในที่แดนต่อแดนดังที่กล่าวมาข้างต้นนั้นแล้วด้วย



การจัดแบ่งการบังคับบัญชากองทัพกับราชการ

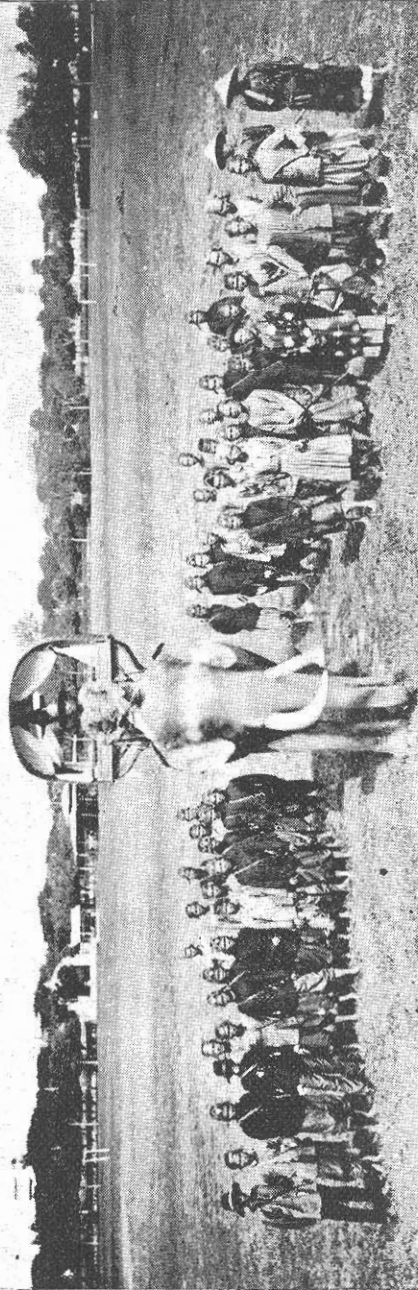
ที่ไทยได้กระทำในคราวที่เมืองทวาย พ.ศ. ๒๓๓๐ ตาม
ที่ปรากฏในจดหมายเหตุประกอบกับความสันนิษฐานในบางแห่ง



กองทัพซึ่งพระบาทสมเด็จพระพุทธยอดฟ้าจุฬาโลก ทรงนำ ไป
ตีเมืองทวายนั้นมีกำลังรวมทั้งหมด ๒๐,๐๐๐ คนเศษ ดังที่ได้กล่าว
มาในตอนก่อนนั้นแล้ว การบังคับบัญชากองทัพได้แบ่งปันกันตาม
ที่ปรากฏในจดหมายเหตุ ว่าจัดกระบวนเป็น ๕ ทပ် ดังต่อไปนี้ คือ :-

ทပ်นำที่ ๑ เจ้าพระยารัตนาพิพิธ (สน) ที่สมุหนายก
เป็นแม่ทပ် พระยามหาอำมาตย์ เป็นปลัดทပ် มีกำลัง
ทหาร ๕,๐๐๐ คน ทပ်นำที่ ๒ เจ้าพระยามหาเสนา (ปลี)
ที่สมุหพระกระลาโหม เป็นแม่ทပ် พระยาสุรเสนา
เป็นปลัดทပ် มีกำลังทหาร ๓,๐๐๐ คน ทပ်นำ
ที่ ๓ พระยายมราช (บุญนาค) เป็นแม่ทပ် ใครจะ
เป็นปลัดทပ်ไม่ปรากฏชื่อ มีกำลังทหาร ๓,๐๐๐ คน
ทပ်กลาง พระบาทสมเด็จพระพุทธยอดฟ้า ทรง
ควบคุมเอง มีสมเด็จพระเจ้าลูกยาเธอ เจ้าฟ้ากรมหลวง
อิศรสุนทร (คือ พระบาทสมเด็จพระรามาธิบดีที่ ๒
พระพุทธเลิศหล้านภาลัย) ทรงทำหน้าที่กระบัตรทပ်
และเจ้าพระยาพระคลัง (หน) เป็นเกี่ยวกาย กอง
ทပ်หลวงมีกำลังทหารราว ๑๐,๐๐๐ คน.

รูปแม่ทัพนายกองฝ่ายไทย



อนึ่งโดย ธรรมดา กองทัพ หลวงใน สมัยนั้น จะต้องมียกกองบึกขวา และบึกซ้าย แต่หาปรากฏชื่อนายทัพทั้ง ๒ กองนี้ไม่ มีชื่อพระยา สี่หราชเดโชไชยว่าได้ไปในกองทัพนั้นคนหนึ่ง แต่ไม่ปรากฏว่า เป็นหน้าที่อะไร อาจจะเปนนายกองบึกซ้ายก็ได้ อนึ่งเจ้าฟ้ากรมหลวง จักรเจษฎาก็ เปน สมเด็จ พระเจ้า น้อง ยเธอผู้ใหญ่ นับว่าสำคัญอยู่ใน ราชการครั้งนั้นพระองค์หนึ่ง แต่ไม่ปรากฏว่าได้ทรงมีหน้าที่อย่างใด หรือเสด็จไปไหน บางที่อาจจะได้เสด็จในกองทัพนี้ด้วยก็ได้ และ ถ้าเช่นนั้นบางที่จะทรงทำหน้าที่นายกองบึกขวา.

ทัพหลัง สมเด็จพระเจ้าหลานเธอ เจ้าฟ้ากรมหลวง เทพหัตรีภย์ เปนแม่ทัพ. ไม่ปรากฏชื่อนายรองคน อื่น ๆ ส่วนกำลังทหารคงจะอยู่ในระหว่าง ๒,๐๐๐ กับ ๓,๐๐๐ คน.

ส่วน กรม พระ ราชวังบวร สฐาน ภิมุข นั้นไม่ปรากฏ พระนามใน กระบวนทัพเหมือนกัน แต่น่าจะสันนิฐานว่าไม่ได้เสด็จ เพราะ ใน เวลา พระบาท สมเด็จพระเจ้า อยู่หัว และกรมพระราชวังบวรไม่ได้ เสด็จอยู่ในพระนครทั้ง ๒ พระองค์ เช่นนี้กรมพระราชวังหลังน่าจะ ต้องเสด็จอยู่รั้งราชการและรักษาพระนคร

กองทัพที่ได้กล่าวมาแล้วนั้น ได้ยกออกจากกรุงเทพฯ ๗ เมื่อ ณะวันเสาร์ เดือนปี ขึ้น ๕ ค่ำ บีมะแม พ,ศ, ๒๓๓๐ ไปโดยทางเรือ

ไป เมือง ราชบุรี แล้วเลย ขึ้น ทาง ลำน้ำแควน้อยเลยไปประชุมทัพณะ
เมืองท่าตะกั่ว (อยู่ริมลำแม่น้ำน้อย ในเขตจังหวัดกาญจนบุรี)
กองทัพขึ้นบกที่ท่าตะกั่วแล้วจึงเดินมุ่งไปทางทิศตะวันตก เพื่อตรง
ไปเมืองทวาย ทางไปเมืองทวายจากประเทศสยามนั้น มีทางที่จะ
ข้ามเขาซึ่งขึ้นเขตรแดนสยามกับพม่าอยู่ ๒ ทาง ทางที่ ๑ คือไป
ทางด้านบ้องตี้ขึ้นเป็นทางที่คนเดินทาง เช่นพวกพ่อค้าเป็นต้นเดิน
กันอยู่ตามสามัญ เพราะเดินง่าย เขาไม่สูงชันนัก แต่เป็นทางอ้อม
ทางที่ ๒ ทางด้านเขาสูง อันเป็นทางที่ต้องข้ามเขาสูงเดินลำบาก
แต่เป็นทางลัดและใกล้ ในครั้งนี้โปรดเกล้าฯ ให้กองทัพเดินทาง
ด้านเขาสูงทำนองจะเป็นเพราะทางใกล้กว่า ทรงพระราชดำริหว่า
จะถึงได้เร็วกว่านั้นอย่างหนึ่ง แต่เหตุอีกอย่างหนึ่งซึ่งไม่ปรากฏใน
จดหมายเหตุแห่งใด แต่พอจะเดาได้ คือการที่กองทัพไทยจะไปตี
เมืองทวายนั้น พม่าที่เมืองทวายคงต้องระวังนำบ้างไม่มากนักน้อย
พม่าอาจจะคาดการล่วงหน้าไว้ว่า ไทยจะเดินทางด้านบ้องตี้ ซึ่งเป็นทาง
เดินกันตามเคย และจะไปเตรียมการตั้งรับหรือกีดขวางการเดินทางที่
ไว้ทางโน้นมาก เพื่อจะให้เป็นการไม่ตรงตามที่ข้าศึกคาดหมายไว้
พระบาทสมเด็จพระพุทธยอดฟ้าฯ จึงทรงเปลี่ยนทางเดินเสีย ไปเดินทาง
ด้านเขาสูงดังนั้นก็จะเป็นได้ แต่การเลือกทางเดินทัพทางด้านเขาสูง
นั้นความจริงไม่สู้จะเป็นผลดีมากนัก เพราะทางเดินยากเต็มที่ ถึงกับ

ปรากฏว่าบางคราว ช้างในกองทัพ พร้อมทั้ง คนขับช้างได้ พลัดตกเหว ลง
ไปตายทั้งช้างทั้งคนก็มี พระบาทสมเด็จพระพุทธยอดฟ้าจุฬาโลก
พระโอรสว่าไม่ว่าทางเดินลำบากถึงเช่นนี้ ถ้ารู้ว่าจะเป็นอย่างนี้ก็
จะไม่พาลูกหลานมาให้ได้รับความลำบาก แต่เมื่อการได้ล่วงเลย
มาแล้ว ก็ทรง พระราชอุสาหะบากบั่นนำกองทัพเดินไม่ทางด่านเขาสูง
จนข้ามพ้นไปเข้าในแดนพม่าได้

ทางฝ่ายพม่าได้จัดการต่อสู้ คือ แยกหัวเนเมงยี แม่ทัพ ซึ่ง
ควบคุมกองทัพพม่าส่วนหนึ่งตั้งอยู่ที่เมืองทวาย ตั้งแต่ครั้งที่พม่ามา
ตีประเทศสยามเมื่อ พ.ศ. ๒๓๒๕ อันเป็นทำนองกองหลวง ซึ่งจะ
คอยส่งกำลังเพิ่มเติมกองทัพที่เข้ามาในประเทศไทยแล้วนั้น แต่
ครั้งเมื่อกองทัพที่เข้ามาในประเทศไทยครั้งนั้น มาพ่ายแพ้แก่ไทย
เมื่อรบกันที่ ตำบล ท่าดินแดง ชายพระราชอาณาเขตร์ และ แดก กลับ
ออกไปเสียแล้ว จึงเลยตั้งค้างอยู่ที่เมืองทวายต่อมา คล้ายกับ
เป็นกองขัดตาทัพ เพื่อบอกกันกลัวไทยจะบุกรุกเข้าไปที่เมืองทวาย
สั่งให้แมงแกงซา เจ้าเมืองทวายคุมกองทัพเป็นจำนวน ๑,๐๐๐ คนรีบ
ยกมาก่อน แล้วจัดกองทัพซึ่งไม่ปรากฏชื่อนายทัพ ซึ่งมีกำลัง
อีก ๕,๐๐๐ คนยกหนุนมา ส่วนพญาทวายนั้นจึงแบ่งทหารของ
ตน ๓,๐๐๐ คนมอบให้นักษิณแสงเป็นกองนำมาตั้งรักษาด่านวังปอ คือ
ที่ปากช่อง ซึ่ง กองทัพไทย จะต้องลงจากเขาบรรทัดระหว่างเขตรแดน
เพื่อจะไปยังที่ราบเมืองทวาย ส่วนตัวพญาทวายเองคุมพลที่ยังเหลือ

อยู่อีก ๔,๐๐๐ ตักรักษา เมืองกลี๋องซึ่งอยู่หลังแนวด่าน วังปอใกล้ไป
 ทางเมืองทวาย กองทัพพม่าอีก ๕,๐๐๐ คนที่ยกหนุนมานั้นก็มาตั้ง
 ค่ายปักกลางที่ทุ่งทางเดิน จากเมืองกลี๋องไป เมืองทวาย อีก แห่งหนึ่ง
 วิธีทัพพม่ากระทำนั้นสังเกตดูเห็นว่า เป็นความคิดที่จะอุดกองทัพไทย
 ไม่ให้ไหลออกจากช่องแคบบนเขาบรรทัดระหว่างเขตรแดนใต้ที่เดียว
 และถ้าอุดกองทัพไทยไว้ในช่องแคบระหว่างเขาได้จริงๆ ก็อาจจะ
 เป็นผลดีสำหรับฝ่ายเขาได้มาก เพราะไทยจะไม่สามารถขยายตัว
 ออกรบพุ่งให้กว้างด้านนำมาๆ ได้ และเมื่อเป็นเช่นนั้น ถึงกำลัง
 จะมีมากก็จะเหมือนน้อย และจะขัดสนเสบียงอาหารด้วย แต่
 กิริยาที่พม่าจัดการอุดช่องเขานั้น ดูเหมือนจะใช้กำลังน้อยไปไม่
 พอแก่การ และยังเข้าไปแยกกำลังกันเสียเป็น ๓ หย่อมด้วยความ
 ห่วงหัวเมือง ราชทาง เช่นเมืองกลี๋อง เป็นต้น กำลังจึงไม่พอที่จะ
 อุดกองทัพไทยไว้ได้ กองทัพไทยได้ตีทะลุเข้าไปจนถึงที่ราบเมือง
 ทวายได้ตั้งจะกล่าวต่อไปนี้ :-

ราชการที่ไทยรบพม่าครั้งนั้นเป็น ๓ ตอนคือ ตอนที่ ๑ ตัดด้าน
 วังปอ พอกองทัพเจ้าพระยารัตนาพิพิธไปถึงด่านวังปอก็ให้ลอง
 เข้าตีข้าศึก แต่ข้าศึกต่อสู้แข็งแรง พระเสนาณรงค์ ซึ่งเป็น
 ผู้นำพลเข้าทำการ ถูกปืนข้าศึกบาดเจ็บ ตีค่ายไม่ได้ ต่อมา
 พระยามหาอำมาตย์ คุมพลเข้าตีค่ายข้าศึกอีกครั้ง ๑ ก็ยังไม่ได้
 ครั้น กองทัพ นำที่ ๒-๓ เริ่มไป ถึง ด่าน วังปอ ก็ได้จัดการเข้าตีค่าย

ข้าศึกอีกครั้ง ๑, ครั้งที่ ๓ นี้ ทหารไทยล้มตายมาก พระยาสุร
 เสนา และพระยาสมบัตินบาลก็ต้องบินข้าศึกตายในที่รบด้วย เป็น
 อังกองทัพหน้า ต้องตั้งประชิดข้าศึก รอกำลังเพิ่มเติมอยู่ถึง ๑๕ วัน จึง
 พร้อมกันทั้ง ๓ กองทัพ ที่เป็นที่พำนักนั้น ด้วยเหตุว่าหนทางที่
 เดินข้ามเขาสูงเป็นการเดินลำบากตั้งได้กล่าวมาแต่ต้นนั้นแล้ว เมื่อ
 พร้อมกันทั้ง ๓ กองทัพแล้วจึงช่วยกันเข้าระดมตีข้าศึกอีกครั้ง ๑ จึง
 ตีค่ายข้าศึกได้ เป็นอันทัพไทยได้ด่านวังปอ เมื่อวันอาทิตย์
 เดือน ๓ แรม ๑๐ ค่ำ

ตอนที่ ๒ ที่เมืองกลี๋อง ก็อพยพกองทัพนครมิแสงซึ่งแพ้
 ไทยไปจากด่านวังปอนั้น ก็แตกหนีกลับไปสมทบกองทัพเมงแกงชา
 ตังมันอยู่ที่เมืองกลี๋องเตรียมการต่อสู้ต่อไป แต่ในตอนนั้นความ
 ลำบากของทัพไทยได้ลดหย่อนลงมาก เพราะได้ที่สำคัญคือด่าน
 วังปอเป็นที่รวมกำลัง การเดินทัพต่อไปคงเป็นการเดินในที่ราบ
 และสะดวก เพราะฉะนั้นกองทัพหน้าทั้ง ๓ จึงรีบเดินติดตามข้าศึก
 ไปล้อมเมืองกลี๋องโดยเร็ว และเข้าตีเมืองพร้อมกัน รบกัน
 อยู่เป็นเวลาเพียง ๓ วัน กองทัพเมงแกงชาก็แตกกระจัดกระจาย
 พ่ายแพ้ ไทยได้เมืองกลี๋องเมื่อวันเสาร์ เดือน ๔ ขึ้น ๒ ค่ำ
 ตั้งพักพลทหารและจัดการรวบรวมเสบียงอาหารอยู่ณที่นั้น เพื่อ
 เตรียมจะเข้าตีเมืองทวายต่อไป ไทยหยุดอยู่ที่เมืองกลี๋องประมาณ
 ๑๕ วัน

ตอนที่ ๓ ตีค่ายปักกา เมื่อกองทัพหน้าตีเมืองกลี๋องไต้ขึ้น กองทัพหลวงเสด็จไปถึงด่านวังป้อ พระบาทสมเด็จพระพุทธยอดฟ้า ได้ทรงทราบว่ามีกองทัพพม่ามาตั้งรับขวางทางอยู่กลางทุ่งระหว่างทางที่จะไปจากเมืองกลี๋องไปยังเมืองทวายนั้น ค่ายที่ตั้งปรากฏว่าตั้งเป็นค่าย ๆ รัยกันไป แผ่กว้างด้านหน้าเต็มท้องทุ่ง และซัดปักกาติดต่อกันหมด (ดูท่วงที่จะคล้ายอย่างศูนย์การต้านทานและสนามเพลาะที่ยึดเหนี่ยว ซึ่งใช้ ในการตั้งรับในสมัยปัจจุบันนี้) แต่หลังแนวค่ายนั้น เข้าไปหาปรากฏกำลังข้าศึกที่จะเป็นทำนองกองหนุนใหญ่ หรือแนวช่วยอย่างหนึ่งอย่างใดอีกไม่ จึงทรงพระราชดำริหว่า การศึกกำลังเป็นท่วงที่ได้อยู่ ด้วยเหตุว่าข้าศึกพ่ายแพ้ไปติด ๆ กันถึง ๒ ครั้งไม่ควรจะเสียเวลาต่อไป จึงมีพระราชดำรัสสั่งไปยืนเมืงทัพหน้าให้เร่งรับช่วยกันตีค่ายปักกาข้าศึกให้แตกไปในเวลาเดียวให้จงได้ ในการที่ม้พระราชดำรัสสั่งมาเช่นนี้ น่าจะสันนิฐานว่าคงจะพระราชทานกำลังเพิ่มเติมมาให้ด้วย กำลังเพิ่มเติมนี้ถ้าจะลองเดาว่าจะเป็นกองอะไร เห็นว่าน่าจะเป็นกองพระยาสี่ราชเดโชไชย ซึ่งเป็นข้าราชการกระลาโหม แต่เมื่อแรกยกทัพมาต้องซัดไว้สมทบในกองหลวง เมื่อพระราชทานกำลังเพิ่มจึงให้มาสมทบในกอง เจ้าพระยามหาเสนา นอกจากนั้นบางที่จะเป็นกองลาวเมืองเวียงจันทน์ ซึ่งเจ้าอินทประมูลบุตรพระเจ้าศิริบุญสาร และเป็นน้องเข้านันทเสน ผู้ครองเมืองเวียงจันทน์ ในครั้งนั้น และที่เป็น

UA
853
๓๙๑๓๓



๑๕

พระเจ้าตากทวดของสมเด็จพระเจ้าฟ้า กรมพระยานิราศประบัณฑิ เป็น
 นายทัพ ซึ่งปรากฏว่าได้ โดยเสด็จงานพระราช สงคราม ด้วยในคราว นี้
 กับกองฉนวนซึ่ง ่องเชิงสี่อ ที่ภายหลังได้ เป็นพระเจ้าแผ่นดินประเทศ
 ฉนวน ทรงนามว่า ยาลอง เป็นต้นราชวงษ์ฉนวนฉนวนฉนวน เป็นนายทัพ
 ซึ่ง ปรากฏว่าได้ ตามเสด็จในกองทัพเหมือนกัน นั้น ด้วย อีก ๒ กอง
 ที่ว่านี้เป็นแต่เดาเอาโดยแท้ อาจจะไม่ถูกต้อง แต่ไม่มีหลักฐาน
 อะไรที่ค้ำยัน เพราะฉะนั้นจึงถือตามความสันนิฐานนี้เป็นหลัก
 เมื่อแม่ทัพนำทั้ง ๓ ได้ทราบกระแสน์พระราชดำรัสสั่ง (และได้รับ
 คำสั่งเพิ่มมาแล้ว) จึงยกออกจากเมืองกลี้องไปถึงค่ายปึกกาข้าศึก
 ณวันศุกร์ เดือน ๔ แรม ๘ ค่ำ จึงขับพลทหารเข้าตีค่ายนั้น
 พร้อมกัน กระบวนรบของกองทัพที่เข้าตีค่ายปึกกาในครั้งนี้มีข้อ
 ความในพระราชพงษาวดารจดไว้ว่า "ท้าวพระยานายทัพนายกองทั้ง
 หลายกันสัปดาห์คนแดงดาบไปทั้งท้องทุ่ง" ตามที่มขข้อความจดไว้ดัง
 ที่กล่าวมาแล้ว และไม่จดไว้ในเมื่อกล่าวถึงการรบที่อื่น ๆ เช่นนี้
 เป็นของที่น่าคิดอยู่ว่า เพราะเหตุใด ผู้จดหมายเหตุจึงทำเช่นนั้น
 การที่จะอธิบายปัญหาข้อนี้คิดเห็นว่าจะเป็นความประสงค์ ของผู้ที่ จด
 หมายเหตุที่จะแสดงให้คนภายหลังทราบไว้ในการรบคราวนั้น แม้
 ทัพนายกองได้ควบคุมกองทหารมิ บังคับของตน ออกทำการเป็นการ
 พร้อมเพรียงยิ่งกว่าการรบคราวอื่น ๆ เพราะเหตุว่าได้มีกระแสน์
 พระราชดำรัสสั่งกำชับให้ ตีข้าศึกให้แตกภายในวันเดียว จำเป็น

ต้องทำการอย่างเข้มงวดกว่าที่ได้กระทำมาแล้วที่ด่านวังปอ และเมื่อกลืออ่องด้วยความตั้งใจที่จะให้การเป็นไปสมพระราชประสงค์ ตามทางที่คิดตั้งไว้ ถ้าย้อนไปตรวจราชการถึงเรื่องการที่ด่านวังปอจะพบเห็นข้อความเบาะเนยานว่า เมื่อที่ด่านวังปอครั้งแรกปรากฏชื่อ ว่าพระเสนานนท์เป็นผู้นำพล ต่ครั้งที่ ๒ ปรากฏชื่อพระยามหาอำมาตย์เป็นผู้นำพล ต่ครั้งที่ ๓ ปรากฏชื่อพระยาสุรเสนา และพระยาสมบัตินัลที่ถึงกับถูกอาวุธตายในที่รบ ที่เป็นเช่นนั้นทำให้เข้าใจว่า โดยธรรมดาการที่ค่ายข้าศึก ทหารไม่ได้ออกทำการตีพร้อม ๆ กัน เข้าใจว่าแม่ทัพจะส่งให้ คนนั้นออกทำการบ้าง คนนี้ออกทำการบ้าง ใครได้รับคำสั่งคนนั้นก็นำทหารในบังคับบัญชาของตนออกไปทำการ เมื่อต้องการทหารมากจำนวนนายทัพก็จะต้องออกมาหลายคนขึ้นตามส่วน เมื่อค่ายมีกานทหารในกองทัพหน้าคงต้องออกทำการตีพร้อมกันทั้งหมด เพื่อระดมให้ข้าศึกแตกโดยเร็ว เพราะฉะนั้นสัปทนแม่ทัพนายกองจึงแดงดำไปทั้งห้องหู่ด้วยออกมาหลายคนด้วยกัน หรือมีมากก็ออกหมด เข้าใจว่าการจะเป็นเช่นนั้น ไม่ใช่แปลว่าท้าวพระยานายทัพนายกองพึงจะมากันสัปทนกันขึ้นในคราวที่ค่ายปักกาเฉาะวันเดียนนี้ จึงต้องจัดไว้เป็นพิเศษนั้นหาไม่ได้, การรบคราวนี้ฝ่ายไทยได้เคลื่อนที่เข้าไปหาค่ายพม่าโดยองอาจ แต่พม่าที่รักษาค่ายก็ต่อสู้เป็นสามารถ ต่างยิงปืนใหญ่น้อยโต้ตอบกันทั้ง ๒ ฝ่าย รบกัน

อยู่ตั้งแต่เช้าจนเวลาเย็นที่พไทยจึงเข้าถึงค่ายข้าศึก เอาบรรได
 พาดบันชั้นไปและทำลายประตูเข้าค่ายได้ทุกค่าย พม่าข้าศึกแตก
 หนีไปในเวลาค่ำวันเดียวกันนั้นทั้งหมด

การรบในครั้งนั้นซึ่งได้กล่าวรายการมาแล้ว รู้สึกว่าเป็นการ
 รบที่ทั้ง ๒ ฝ่ายได้กระทำอย่างแข็งแรง และเป็น การใหญ่โตยิ่งกว่า
 การรบทุก ๆ ครั้งที่ได้มีตลอดการทัพคราวต่อเมืองทวายนี้ เพราะ
 ฉะนั้นกรรมการยุทธภิกษา ทหารบก จึง เลือกลงเอา การรบ คราว นี้ เองมา
 เป็นกระทำการจัดการแสดงภาพเพื่อให้ท่านทั้งหลายดู, ภาพที่แสดง
 คง เริ่ม ต้น ด้วย การ ลาด ตระ เวนและอาณาตีสัญญาของกอง ๓ หอก
 ๑ หอก (ตามวิธีที่ปรากฏในตำราพิไชยสงครามไทย) แล้วกองทัพ
 ไทยเคลื่อนที่เข้าไปหาข้าศึก มีการยิงปืนใหญ่ต่อสู้กันตาม
 สมควร เมื่อทัพไทยเข้าใกล้ค่ายแล้วก็ปืนค่ายพม่าเข้าไปกระทำ
 การตลุมบอน จนพม่าแตกหนีไปแล้วจึงจบการแสดงภาพแต่เท่านั้น
 ส่วนการต่อไปซึ่งได้กะ ให้กองทัพไทย เดิน ผ่าน น้ำ พลับพลา และมี
 ทหารพม่าเป็นเชลยศึก มีทหารไทยควบคุมตามกองทัพมาด้วย
 นั้น ความจริงไม่เกี่ยวกับเรื่องราวอย่างใด นอกจากที่จะ ให้ผู้ที่
 แต่งขึ้นเป็นตัว แสดงภาพได้เฝ้าพระบาทสมเด็จพระเจ้าอยู่หัว เพื่อ
 กราบถวายบังคมพระบาทบุคคลและเป็นการบอกประกาศว่า จบการ เล่น
 ยุทธภิกษาสำหรับวันหนึ่งเท่านั้น

อนุสนธิ์ของเรื่องการทำเมืองทวายต่อไปนั้น เพื่อท่านผู้อ่าน
จะประสงคืทราบต่อไปจึงขอกล่าวไว้โดยย่อ ดังต่อไปนี้:—

เมื่อ กองทัพ ไทย ได้ ค่าย ปักกาแล้วก็รีบยกติดตามไปยังเมือง
ทวายทีเดียว ถึงเมืองทวายในวันรุ่งขึ้นจากวันที่ตั้งค่ายปักกานั้นเอง
ฝ่ายแกลงแม่ยี่แม่ทัพพม่าทราบว่ากองทัพ ไทย ปรุก บุกบ้นมา ถึง
เมืองทวายได้ก็ตกใจ ด้วยไม่ ไว้ ใจราษฎรในพื้นที่เมืองกลัวจะก่อ
การกำเริบเข้ากับไทยจึงถอนทหารที่รักษาเมืองทวายถอยหนี ออก จาก
เมืองข้ามแม่น้ำไปตั้งอยู่คนละฟาก ปล่อยเมือง ทวายไว้เฉย ๆ
แต่ฝ่ายแม่ทัพไทยกองนำ เมื่อไปถึงเมืองทวายเห็น ไม่มีใครรักษา
อยู่เลยก็แปลกใจ เลยคิดรวนเรกสัวจะเป็นกลอุบายของข้าศึก จึง
เลยไม่เข้าไปในเมืองทวายเหมือนกัน คงตั้งค่ายรายล้อมเมืองทวาย
ไว้ ๓ ด้าน ปล่อยด้านทางแม่น้ำว่างไว้ แกลงแม่ยี่เห็นพวก
ทวายกับไทยยังเข้ากันไม่ติดก็กลับมีใจเลยนำทหารกลับเข้ามายึดเมือง
ทวายไว้ตามเดิม เมื่อพระบาทสมเด็จพระพุทธยอดฟ้าเสด็จไปถึง
เมืองทวาย ทรงพิจารณาภูมิประเทศและบ้านเมืองละเอียดแล้ว
ตกลงพระราชหฤทัยว่าจะยกเข้าตีเมืองทวายในครั้งนั้นไม่ เพราะ
กำลังทหารมีมายังน้อย ถึงตีเมืองได้ในภายหลังจะรักษาไว้ ได้โดยยาก
และทั้งทหารไทยได้รับบรมรู้ ในเรื่องภูมิประเทศและลู่ทาง กับทั้ง ทำ
นองการต่อสู้ของพม่า และได้มี ไซยชนะข้าศึกเป็นการบำรุงขวัญ
ให้ไพร่พลมีใจอีกเหมสมตามประสงค์ที่จะยกไปครั้งนั้นแล้ว และ

ที่จริงกองทัพที่ยกไปครั้งนี้ก็หา ได้เตรียมการ ที่จะยึด เมือง ทวาย มา
 อย่างเต็มที่ ๆ ควรจะเตรียมมานั้นไม่ เป็นอันไม่โปรดให้กองทัพเข้า
 ตั้เมืองทวายทีเดียว พวกนายทัพนายกองกราบบังคมทูลอาษาจะเข้า
 ตั้ ก็ดำรัสห้ามเสีย เมื่อประทับพักพลทหารอยู่น่าเมืองทวาย
 ประมาณ ๑๕ วัน แล้วก็ โปรดให้ เลิก ทัพ กลับ กรุง เทพ มหานคร
 พม่าไม่กล้าติดตามรบกวนอย่างใด เสด็จกลับได้ โดยสวัสดิภาพ
 ตลอด เป็นอันเสร็จการทัพคราวตั้เมืองทวาย พ,ศ, ๒๓๓๐ แต่เท่านี้

