

บทที่ 6

ร้อยกรองสำหรับวัยรุ่น

ร้อยกรองมีความงดงามของถ้อยคำ มีลักษณะคำคล้องจอง มีจังหวะ ลีลา และการเรียบเรียงถ้อยคำเป็นไปตามระเบียบบัญญัติแห่งฉันทลักษณ์ วรรณกรรมสำหรับวัยรุ่นประเภทร้อยกรองเป็นสิ่งที่วัยรุ่นสนใจ เนื้อเรื่องที่ผู้เขียนนำมาเขียนให้วัยรุ่นอ่าน มีทั้งสารคดีบันเทิงคดีและนิทาน ร้อยกรองสำหรับวัยรุ่นที่เขียนขึ้น มีรูปแบบฉันทลักษณ์ 4 ประเภท คือ โคลง ฉันท์ กาพย์ และกลอน

1. โคลง โคลงสำหรับวัยรุ่น ได้แก่ โคลงสี่สุภาพ
2. ฉันท์ ฉันท์สำหรับวัยรุ่น ได้แก่ อินทริวิเชียรฉันท์
3. กาพย์ กาพย์สำหรับวัยรุ่น ได้แก่ กาพย์ยานี และกาพย์ฉบัง
4. กลอน กลอนสำหรับวัยรุ่น ได้แก่ กลอนสุภาพ กลอนดอกสร้อย กลอนลักราและที่ไม่ใช่ร้อยกรองแต่วัยรุ่นนิยม คือกลอนเปล่า

1. ลักษณะบังคับของร้อยกรองประเภทต่าง ๆ

การแต่งร้อยกรองจะต้องกระทำตามแบบแผนที่บัญญัติไว้ซึ่งได้แก่ การกำหนดจำนวนคำ กำหนดสัมผัส กำหนดเสียงหนักเบา ฯลฯ ที่เรียกว่า การกำหนดคณะ ข้อกำหนดเหล่านี้ในร้อยกรองแต่ละประเภทมีเหมือนกันบ้างต่างกันบ้าง ทำให้ร้อยกรองต่างประเภท มีลักษณะบังคับหรือฉันทลักษณ์แตกต่างกัน ลักษณะบังคับของร้อยกรองประเภทต่าง ๆ ที่นำมาเขียนเป็นวรรณกรรมสำหรับวัยรุ่นมีดังนี้

1.1 คณะ คือ ข้อกำหนดว่าร้อยกรองชนิดนั้นจะต้องมีจำนวนคำเท่าใดใน 1 วรรค 1 บาท หรือ 1 บท เช่น กาพย์ยานี 11 กำหนดคณะไว้ว่า 1 บท จะมี 2 บาท แต่ละบาทจะประกอบด้วย 2 วรรค วรรคแรกจะมี 5 คำ วรรคหลัง 6 คำ เป็นต้น ลักษณะบังคับข้อนี้เป็นลักษณะสำคัญที่ร้อยกรองทุกประเภทจะต้องมี มิฉะนั้นก็ไม่อาจบอกได้ว่าเป็นร้อยกรองประเภทใด

สำหรับร้อยกรองประเภทฉันท์ คำว่า คณะ หมายถึงลักษณะที่วางคำเสียงหนักเสียงเบา

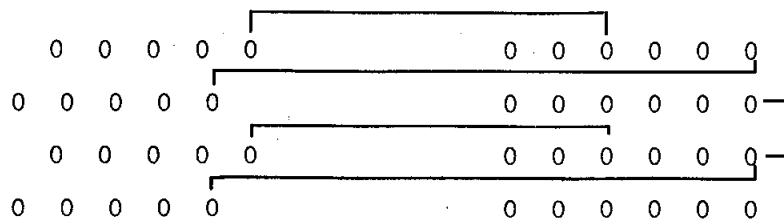
1.2 สัมผัส คือ ลักษณะที่บังคับให้ใช้คำคล้องจองกันซึ่งเป็นลักษณะบังคับที่สำคัญที่สุดในร้อยกรองทุกประเภท หมายความว่าไม่มีร้อยกรองประเภทใดที่ไม่บังคับสัมผัส ดังนั้น ลักษณะการแต่งที่ขาดสัมผัสจึงไม่ใช่ร้อยกรอง

คำที่คล้องจองกันนั้นอาจหมายถึงคำที่ใช้สระและมาตราสะกดอย่างเดียวกันหรือคำที่ใช้พยัญชนะต้นเสียงเดียวกันก็ได้ นอกจากนี้สัมผัสในร้อยกรองยังมีทั้งที่บังคับและไม่บังคับอีกด้วย จึงควรทราบว่ามีอยู่ 4 อย่าง คือ

1.2.1 **สัมผัสสระ** คือ คำที่ใช้สระตัวเดียวกันหรือเสียงเดียวกัน ถ้ามีตัวสะกดต้องอยู่ในมาตราเดียวกัน เช่น ไป-ใน-ใหม่-ใคร-ใกล้-นัยน์-ไหว, บาด-อาจ-บาท-ราษฎร์-ฉลาด, คักดี-รัก-หัก-นัก-บั๊ก เป็นต้น

1.2.2 **สัมผัสอักษร** คือ คำที่ใช้พยัญชนะต้นตัวเดียวกันหรือเสียงเดียวกัน ทั้งนี้โดยไม่คำนึงถึงสระและวรรณยุกต์ เช่น สร้าง-ศาสตร์-ทราบ-ซึ่ง, ถ่อม-ทิ้ง-ธรรม-เฒ่า, เคี้ยว-หม่อง-คิด-ข้าว เป็นต้น

1.2.3 **สัมผัสนอก** เป็นสัมผัสที่ส่งและรับสัมผัสกันนอกวรรคออกไป คือ ส่งจากคำสุดท้ายของวรรคหน้าไปยังคำใดคำหนึ่งในวรรคต่อ ๆ ไป สัมผัสนอกนี้เป็น**สัมผัสบังคับ** ในร้อยกรองทุกประเภทจะไม่มีไม่ได้และกำหนดให้ใช้แต่**สัมผัสสระ**เท่านั้น ตัวอย่างเช่น กาพย์ยานี 11 จะมีสัมผัสนอกดังนี้



1.2.4 **สัมผัสใน** เป็นสัมผัสที่คล้องจองกันอยู่ภายในวรรคเดียวกันไม่เป็นสัมผัสบังคับและจะใช้สัมผัสสระหรือสัมผัสอักษรก็ได้ แล้วแต่ความเหมาะสม กับทั้งไม่มีกฎเกณฑ์จำกัดว่า จะต้องมิตำแหน่งแน่นอนเหมือนสัมผัสนอกด้วย ตัวอย่างเช่น กลอนวรรคหนึ่งว่า "บัดเดี่ยวดั่งหงษ์เห่งวังเวงแว่ว" จะมีสัมผัสในที่เป็นสระ 2 แห่ง คือ ดั่ง กับ หงษ์ และ เห่ง กับ เวง ส่วนกลอนอีกวรรคหนึ่งว่า "สะดุ้งแล้วเหลียวแลชะเง้อหา" มีสัมผัสในที่เป็นสัมผัสอักษรและสัมผัสสระอย่างละแห่งคือ แล้วย กับ เหลียว และ แล กับ เง้อ เป็นต้น

1.3 **เสียงวรรณยุกต์** เป็นข้อกำหนดที่บังคับใช้ในการแต่งกลอนโดยถือเรื่องเสียงวรรณยุกต์เป็นสำคัญ ได้แก่เสียงสามัญ เช่น ปา มี แดง รี ฯลฯ เสียงเอก เช่น สาด ป่า บ่อน จิก ฯลฯ เสียงโท เช่น ซาติ คำ ป้ำ เซ็ด ฯลฯ เสียงตรี เช่น น้ำ เซ็ด มัด เพชร ฯลฯ และเสียงจัตวา เช่น ซา หัน แต่ว สา ฯลฯ

ท้ายเสียงวรรคของกลอนแต่ละวรรคมีข้อกำหนด ดังนี้

1.3.1 วรรคที่ 1 คำสุดท้ายจะใช้เสียงสามัญ เอก โท ตรี หรือ จัตวา ก็ได้ แต่ไม่นิยมใช้เสียงสามัญ เพราะถือว่าเรียบและเบาเกินไป ทำให้ลีลาของกลอนไม่กระชับ

1.3.2 วรรคที่ 2 คำสุดท้ายจะต้องใช้เสียงเอก โท หรือ จัตวา ห้ามใช้เสียงสามัญ

และตรี ที่นิยมใช้กันมากคือเสียงจัตวา

1.3.3 วรรณคดี 3 คำสุดท้ายจะต้องใช้เสียงสามัญหรือตรี แต่เหมาะที่สุด คือ เสียงสามัญห้ามใช้เสียงเอก โท และจัตวา

1.3.4 วรรณคดี 4 คำสุดท้ายจะต้องใช้เสียงสามัญหรือตรี ห้ามใช้เสียงเอก โท และจัตวาและนิยมใช้เสียงสามัญเช่นเดียวกับวรรณคดี 3

1.4 **คำครุ คำลหุ** เป็นคำที่บังคับใช้ในการแต่งฉันท สนวนร้อยกรองประเภทอื่น ๆ ไม่บังคับคำครุ (ใช้เครื่องหมาย ˘ แทน) ได้แก่คำทุกคำที่มีเสียงตัวสะกดและคำที่ประสมกับสระเสียงยาวในแม่ ก กา รวมทั้งสระอำ สระโอะ สระเออ ซึ่งถือว่าเป็นเสียงมีตัวสะกด ส่วนคำลหุ (ใช้เครื่องหมาย ˘ แทน) ได้แก่คำที่ประสมกับสระเสียงสั้นในแม่ ก กา ซึ่งไม่มีตัวสะกด และคำที่ใช้พยัญชนะตัวเดียว เช่น บ่ ณ ธ นอกจากนี้ คำที่ประสมสระอำ อาจจะเป็นคำลหุได้

1.5 **คำเอก คำโท** เป็นคำที่บังคับใช้ในการแต่งโคลงและร่าย คำเอก ได้แก่คำหรือพยางค์ที่มีรูปวรรณยุกต์เอกและคำตายทั้งหมด ไม่ว่าจะเป็เสียงวรรณยุกต์ใด ๆ ก็ตามนับว่าเป็นคำเอกทั้งสิ้น ส่วนคำโท ได้แก่คำหรือพยางค์ที่มีรูปวรรณยุกต์โท ในการแต่งโคลงถือรูปวรรณยุกต์เป็นข้อบังคับสำคัญโดยยอมให้แปลงคำที่ใช้วรรณยุกต์เอก-โท สลับกันได้ เช่น “ถ้า” “เข้า” ใช้เป็น “ท่า” “เค่า” ได้ เรียกว่า **เอกโทษ** และ “เล่น” “เล่า” ใช้เป็น “เหล้น” “เหล้า” ได้ เรียกว่า **โทโทษ**

1.6 **คำเป็น คำตาย** เป็นคำที่ใช้ในการแต่งโคลง คำเป็นได้แก่คำที่ประกอบด้วยสระเสียงยาวในแม่ ก กา และคำที่มีตัวสะกดในแม่ กง กน กม เกย และเกอว รวมทั้งคำที่ประกอบด้วยสระอำ โอะ เออ ส่วนคำตาย ได้แก่คำที่ประกอบด้วยสระเสียงสั้นในแม่ ก กา (ยกเว้นสระอำ โอะ เออ) และคำที่มีตัวสะกดในแม่ กก กต กบ

1.7 **พยางค์** คือ เสียงที่เปล่งออกมาครั้งหนึ่ง ๆ จะมีความหมายหรือไม่ก็ได้ ในการแต่งร้อยกรอง จะถือว่าพยางค์คือคำนั่นเอง แต่ถ้าพยางค์นั้นมีเสียงเป็นลหุ จะรวม 3 พยางค์เป็น 1 คำ ก็ได้ เช่น จริยะ (3 พยางค์) จะนับเป็น 3 คำ หรือ 2 คำ ก็ได้ ทั้งนี้แล้วแต่ลักษณะบังคับของร้อยกรองแต่ละประเภท

1.8 **คำนำ** เป็นคำที่ใช้ขึ้นต้นสำหรับร้อยกรองบางประเภท เช่น กลอนสี่ก้า ใช้คำว่า “สี่ก้า” ขึ้นต้น เช่น สี่ก้าหวานอันมีหมื่นแสน สำหรับกลอนดอกสร้อย ใช้คำซ้ำโดยคำว่า “เอ๋ย” สลับเช่น วงเอ๋ยวงเวง ส่วนกลอนบทละครใช้วลีว่า “เมื่อนั้น” “บัดนั้น” “ครานั้น” ฯลฯ เป็นต้น

1.9 **คำสร้อย** เป็นคำที่ใช้ลงท้ายวรรค ท้ายบาทหรือท้ายบท เพื่อความไพเราะหรือเพื่อให้ครบจำนวนคำตามลักษณะบังคับ บางแห่งก็ใช้เป็นคำถามหรือใช้ย้ำความ คำสร้อยนี้มักจะใช้เฉพาะโคลงกับร่าย และมักจะเป็นคำเป็น เช่น พ่อ แม่ พี่ เทอญ นา ฤ แล ฮา แส ฯลฯ

2. ประเภทของร้อยกรอง

2.1 โคลงสี่สุภาพ โคลงสี่สุภาพเป็นร้อยกรองที่มีวิธีเรียบเรียงถ้อยคำเข้าคณะโดยกำหนดคำเอก คำโท และสัมผัสเป็นสำคัญ

โคลงสี่สุภาพมีลักษณะบังคับ ดังนี้

ก. โคลงสี่สุภาพบทหนึ่งมี 4 บาท บาทหนึ่งมี 2 วรรค วรรคแรกมีวรรคละ 5 คำ วรรคหลังมีวรรคละ 2 คำ นอกจากบาทที่ 4 วรรคหลังมี 4 คำ รวมบทหนึ่งมี 30 คำ อาจใส่คำสร้อยในบาทที่ 1 บาทที่ 3 ได้อีกแห่งละ 2 คำ

ข. คำเอกมี 7 คำ และคำโทมี 4 คำ ดังนี้คือ บาทที่ 1 คำที่ 4 เป็นคำเอก คำที่ 5 เป็นคำโท และอาจอนุโลมให้ใช้สลับที่กันได้

บาทที่ 2 คำที่ 2 วรรคแรก กับคำที่ 1 วรรคหลัง เป็นคำเอก คำที่ 2 วรรคหลัง เป็นคำโท บาทที่ 3 คำที่ 3 วรรคแรก กับคำที่ 2 วรรคหลัง เป็นคำเอก

บาทที่ 4 คำที่ 2 วรรคแรก กับคำที่ 1 วรรคหลัง เป็นคำเอก คำที่ 5 วรรคแรก กับคำที่ 2 วรรคหลัง เป็นคำโท

ค. คำที่ 2 วรรคหลังในบาทที่ 1 สัมผัสกับคำที่ 5 วรรคแรกของบาทที่ 2 และบาทที่ 3 คำที่ 2 วรรคหลังของบาทที่ 2 สัมผัสกับคำที่ 5 วรรคแรกของบาทที่ 4 ถ้าแต่งบทต่อ ๆ ไป คำสุดท้ายของบทแรกต้องสัมผัสไปยังคำที่ 1 หรือ 2 หรือ 3 ในบาทที่ 1 ของบทต่อไป

ง. คำที่ 7 ของบาทที่ 1 และคำที่ 5 ของบาทที่ 2 และที่ 3 ห้ามใช้คำที่มีรูปวรรณยุกต์

จ. คำสุดท้ายของบท ห้ามใช้คำตายและคำที่มีรูปวรรณยุกต์ ถ้าใช้เสียงจัตวาไม่มีรูปนิยมกันว่าไพเราะมาก

ลักษณะบังคับและตัวอย่าง

0 0 0 0 ๕		0 0 (0 0)
0 ๐ 0 0 0		๐ ๕
0 0 ๐ 0 0		0 ๐ (0 0)
0 ๐ 0 0 ๕		๐ ๕ 0 0

เสียงลือเสียงเล่าอ้าง
เสียงย่อมยอศไคร
สองเชื้อพี่หลับไหล
สองพี่คิดเองอ้า

อันใด พี่เอ๋ย
ทั่วหล้า
ลืมนั้น ฤพี่
อย่าได้ถามเผื่อ

(ลิลิตพระลอ)

2.2 อินทรวชิรฉัตร 11 ฉัตรเป็นร้อยกรองที่มีระเบียบบังคับ คำ ครุ คำลหุ เป็นสำคัญ (คำครุ ใช้เครื่องหมาย ˆ แทน และคำลหุใช้เครื่องหมาย ˘ แทน) นอกจากนี้ยังบังคับเรื่องคณะและสัมผัสด้วย

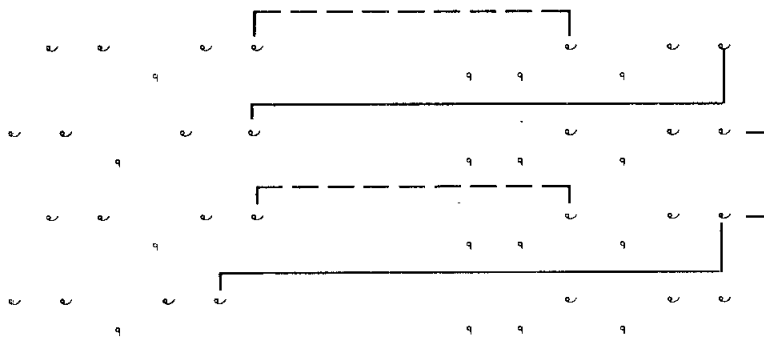
อินทรวชิรฉัตร 11 มีลักษณะบังคับ ดังนี้

ก. บทหนึ่งมี 2 บาท คือ บาทเอก และบาทโท บาทหนึ่งมี 2 วรรค วรรคหน้ามี 5 คำ วรรคหลังมี 6 คำ รวม 11 คำ

ข. แต่ละบาทมีคำครุ 7 คำ คำลหุ 4 คำ วรรคหน้าของทุกบาทมีคำลหุอยู่ตรงกลาง 1 คำ วรรคหลังมีคำลหุ 3 คำ คือ คำที่ 1 ที่ 2 และที่ 4 นอกจากนี้เป็นคำครุหมด

ค. สัมผัสบังคับมีแห่งเดียว คือ คำสุดท้ายวรรคหลังบาทเอกสัมผัสคำสุดท้ายวรรคหน้าบาทโท ถ้าแต่งหลายบท ในบทต่อไปต้องให้คำสุดท้ายวรรคหลังบาทเอก สัมผัสกับคำสุดท้ายวรรคหลังบาทโทของบทแรก เพื่อความไพเราะนิยมเพิ่มสัมผัสเข้าอีกแห่งหนึ่ง คือคำสุดท้ายวรรคหน้าสัมผัสคำที่ 3 วรรคหลังบาทเอก

ลักษณะบังคับและตัวอย่าง



พวกราชมัลโดย
สุดหัตถะแห่งเขา
บงเนื้อก็เนื้อเต็น
ทั่วร่างและทั้งตัว

พลโอบมิใช่เบา
ขณะหวดลิฟิงกลัว
พิศเส้นสิริรั้ว
ก็ระริกกระริวไหว

(สามัคคีเภทคำฉันท์ ของ นายชิต บุรทัต)

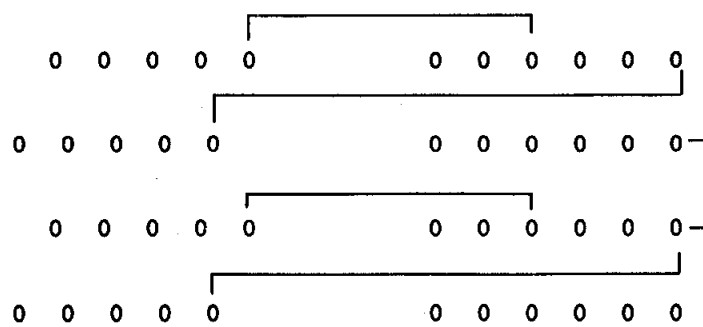
2.3 กภาพย์ กภาพย์เป็นร้อยกรองที่มีระเบียบบังคับคล้ายฉันทลักษณ์ เพียงแต่กภาพย์มิได้บังคับคำครุคำลหุเท่านั้นร้อยกรองประเภทกภาพย์ที่ผู้เขียนเขียนเป็นวรรณกรรมสำหรับวัยรุ่นซึ่งนิยมกันนั้นมี 2 ประเภทคือ

2.3.1 กภาพย์ยานี 11 กภาพย์ยานี 11 มีลักษณะบังคับ ดังนี้

ก. บทหนึ่งมี 4 วรรค แบ่งเป็น 2 บาท คือ บาทเอกและบาทโท บาทหนึ่งก็ 2 วรรค วรรคแรกมี 5 คำ วรรคหลังมี 6 คำ รวม 11 คำ จึงเรียกว่า กภาพย์ยานี 11

ข. การส่งสัมผัส ให้คำสุดท้ายของวรรคที่ 1 สัมผัสกับคำที่ 3 ของวรรคที่ 2 (บางที่เลื่อนมาสัมผัสกับคำที่ 1 หรือที่ 2 ของวรรคที่ 2 บ้างก็ได้) และให้คำสุดท้ายของวรรคที่ 2 สัมผัสกับคำที่ 5 ของวรรคที่ 3 ถ้าแต่งบทต่อไป ให้คำสุดท้ายของบทต้นสัมผัสกับคำสุดท้ายของวรรคที่ 2 ของบทต่อไป

ลักษณะบังคับและตัวอย่าง



เรื่อยเรื่อยมารอนรอน	ทิพากรจะตกต่ำ
สนธยาจะใกล้ค่ำ	คำนึงหน้าเจ้าตราตรู
เรื่อยเรื่อยมาเรียงเรียง	นกบินเฉียงไปทั้งหมด
ตัวเดียวมาพลัดคู่	เหมือนพ็อยู่ผู้เดียวดาย

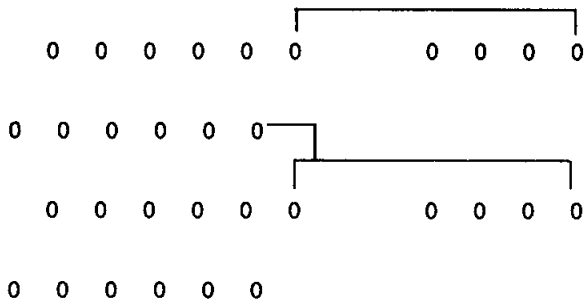
(กภาพย์เห่เรือ ของ เจ้าฟ้าธรรมธิเบศร์)

2.3.2 กภาพย์ฉับ 16 กภาพย์ฉับ 16 มีลักษณะบังคับ ดังนี้

ก. กภาพย์ฉับบทหนึ่งมี 16 คำ แบ่งเป็น 3 วรรค วรรคแรกมี 6 คำ วรรคที่ 2 มี 4 คำ และวรรคที่ 3 มี 6 คำ รวม 16 คำ

ข. คำสุดท้ายของวรรคแรก สัมผัสคำสุดท้ายของวรรคที่ 2 ถ้าจะแต่งบทต่อไปอีก ต้องให้คำสุดท้ายของบทต้นสัมผัสกับคำสุดท้ายของวรรคที่ 1 ของบทต่อไป

ลักษณะบังคับและตัวอย่าง



ข้าแต่สุเจ้าชวนา	ข้าขอบุชา
ว่าสุเลิศมนุษย์สุดแสง	
ร่างกายกำยำด้าแดง	เจ้าเป็นหัวแรง
กระดุกสันหลังรัฐเรา	

(กระดุกสันหลัง ของ ครูเทพ)

2.4 กลอน กลอนเป็นร้อยกรองที่บังคับคณะ สัมผัส และเสียงวรรณยุกต์ เป็นร้อยกรองที่มีลักษณะแต่งง่ายและถูกใจทั้งเด็ก วัยรุ่น และผู้ใหญ่ จึงมีผู้นิยมแต่งกันมาก ร้อยกรองประเภทกลอนที่ผู้เขียนจะนำมาเขียนเป็นร้อยกรองสำหรับวัยรุ่น มี 3 ชนิด คือ กลอนสุภาพ กลอนดอกสร้อย และกลอนลัทธิ

2.4.1 กลอนสุภาพ กลอนสุภาพมีลักษณะบังคับ ดังนี้

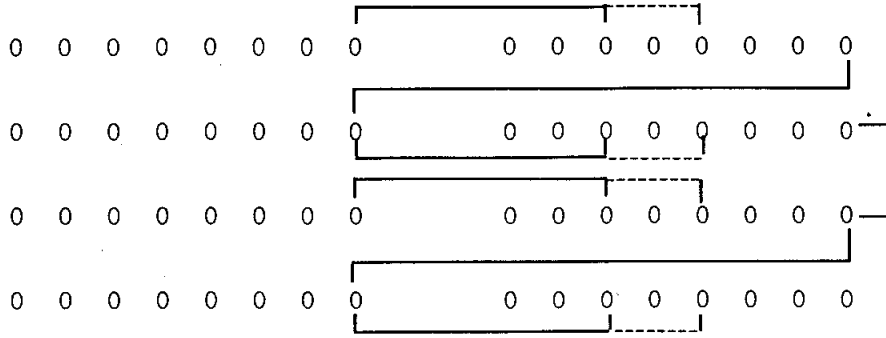
ก. กลอนสุภาพบทหนึ่ง มี 2 คำกลอน คำกลอนหนึ่งมี 2 วรรค บทหนึ่งจึงมี 4 วรรค วรรคแรกเรียกว่า วรรคสตับ วรรคที่ 2 เรียกว่า วรรครับ วรรคที่ 3 เรียกว่า วรรครอง และวรรคที่ 4 เรียกว่า วรรคส่ง ในแต่ละวรรคจะประกอบด้วยคำ 7-9 คำ แต่ส่วนมากมักจะนิยม 8 คำ

ข. การสัมผัส ให้คำสุดท้ายของวรรคที่ 1 สัมผัสกับคำที่ 3 ของวรรคที่ 2 หากไม่สามารถสัมผัสกับคำนี้ได้ก็อนุโลมให้สัมผัสกับคำที่ 5

ค. คำสุดท้ายของวรรคที่ 2 สัมผัสกับคำสุดท้ายของวรรคที่ 3 และคำสุดท้ายของวรรคที่ 3 สัมผัสกับคำที่ 3 ของวรรคที่ 4 หากไม่สามารถจะสัมผัสกับคำที่ 3 ได้ก็อนุโลมให้สัมผัสกับคำที่ 5

ง. หากแต่งมากกว่า 1 บท ให้คำสุดท้ายของวรรคที่ 4 สัมผัสกับคำสุดท้ายของวรรคที่ 2 ของบทต่อไป

ลักษณะบังคับและตัวอย่าง



ตะวันยอแสงระยับกับยอดไม้
 ใบไม้ร่วงลอยพลิ้วปลิวซัดซ้อน
 ผีเสื้อพ่อนกระพือปีกอีกซ้ำซ้ำ
 หม่อมด่ำขยั้นเดินยงเดินงม

ลมแผ่วไ้ระบายป่ามาอ่อนอ่อน
 บ้างหมุนร้อนเรื่อยคว้างอยู่กลางลม
 เกาะสง่าสงบนานกลางลานร่วม
 กลีบดอกส้มเคลื่อนสล้างที่กลางดิน

(คำหยาด ของ เนาวรัตน์ พงษ์ไพบูลย์)

2.4.2 กลอนดอกสร้อย กลอนดอกสร้อยดัดแปลงมาจากกลอนสุภาพ ใช้สำหรับขับร้อง ทำนองกลอนคล้ายกลอนบทละคร กลอนดอกสร้อยมีลักษณะบังคับดังนี้

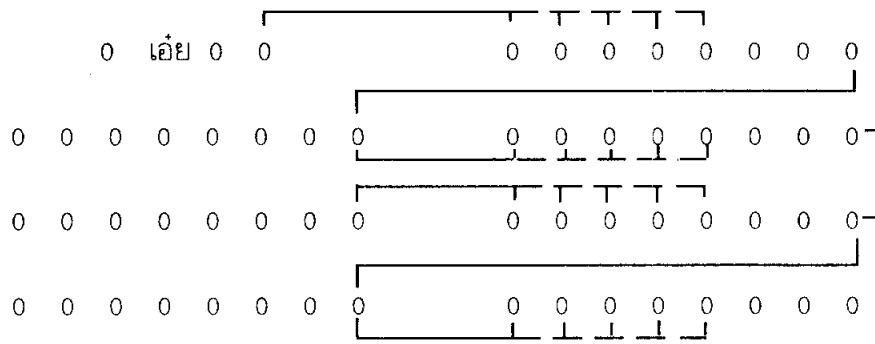
ก. กลอนดอกสร้อยบทหนึ่งมี 4 คำกลอน คือ 8 วรรค วรรคหนึ่ง ๆ ใช้คำ ตั้งแต่ 6-8 คำ วรรคแรกมี 4-5 คำ เป็นคำขึ้นต้น คำที่สองเป็นคำ "เอ๋ย" คำที่หนึ่งกับคำที่สามเป็นคำคำเดียวกัน คำที่สี่กับคำที่ห้า เป็นคำขยายของคำที่สาม เช่น แมวเอ๋ยแมวเหมียว เด็กเอ๋ยเด็กน้อย ไก่เอ๋ยไก่แจ้ นกเอ๋ยนกระจาบ ฯลฯ

ข. การสัมผัส ให้คำสุดท้ายของวรรคแรก สัมผัสไปยังคำที่หนึ่ง สอง สาม สี่ หรือ ห้า ในวรรคที่ 2 คำสุดท้ายในวรรคที่ 2 สัมผัสกับคำสุดท้ายของวรรคที่ 3 แล้วสัมผัสต่อไปยังคำที่หนึ่ง สอง สาม สี่ หรือ ห้า ในวรรคที่ 4

ค. คำสุดท้ายของวรรคที่ 4 สัมผัสไปยังคำสุดท้ายของวรรคที่ 2 ในบทต่อไป

ง. คำสุดท้ายของบทจะใช้คำธรรมดาหรือใช้คำ "เอ๋ย" ก็ได้

ลักษณะบังคับและตัวอย่าง



วังเอ๋ยวังเว
ฝูงวัวควายผ้ายลาทิวกาล
ชานาเหนือยอ่อนต่างจรกลับ
ทึ่งทึ่งให้มีดมัวท่วมณฑล

หรงหรงย่ำคำระฆังชาน
ค่อยค่อยผ่านห้องทุ่งมุงดินตน
ตะวันลับอัับแสงทุกแห่งหน
และทึ่งตนดูเบลีวอยู่เดี่ยวเอย

(รำพึงในป่าช้า ของ พระยาอุปทิศศิลปสาร)

2.4.3 กลอนสักวา กลอนสักวาใช้ซ้ำร้องเป็นบทเกี่ยวพาราสีกันระหว่างชายและหญิง เล่นกันในฤดูน้ำหลากโดยลอยเรือเข้าไปใกล้กันแล้วร้องโต้ตอบกันกลอนสักวามีลักษณะบังคับดังนี้

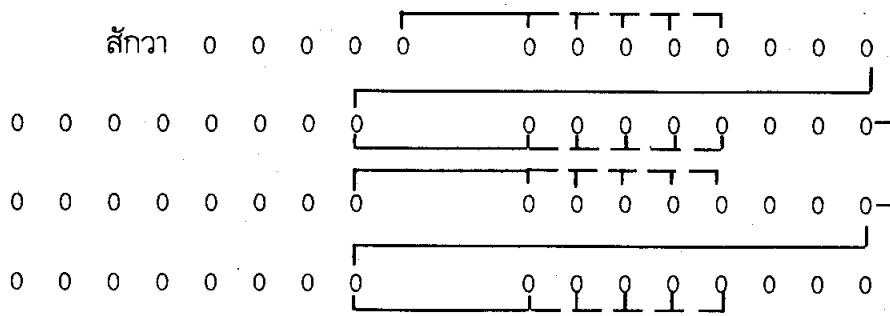
ก. กลอนสักวาบทหนึ่งมี 4 คำกลอน หรือ 8 วรรค แต่ละวรรคใช้คำตั้งแต่ 6-9 คำ วรรคแรกขึ้นต้นด้วย "สักวา" และมีคำอื่นอีก 5-6 คำ เช่น สักวาหน้าฝนถนนเปราะอะ สักวาหวานอื่นมีหมิ่นแสบ ฯลฯ

ข. การสัมผัส ให้คำสุดท้ายของวรรคแรก ส่งไปสัมผัสกับคำที่หนึ่ง สอง สาม สี่ หรือ ห้า ในวรรคที่ 2 คำสุดท้ายของวรรคที่ 2 สัมผัสกับคำสุดท้ายของวรรคที่ 3 แล้วส่งสัมผัสต่อไปยังคำที่หนึ่ง สอง สาม สี่ หรือ ห้า ในวรรคที่ 4

ค. คำสุดท้ายของวรรคที่ 4 ส่งสัมผัสไปยังคำสุดท้ายของวรรคที่ 2 ในบทต่อไป

ง. คำสุดท้ายของบทจะใช้คำว่า "เอย"

ลักษณะบังคับและตัวอย่าง



สักวาหวานอื่นมีหมื่นแสน	ไม่เหมือนแมนพจมานที่หวานหอม
กลืนประเทียบเปรียบดวงพวงพะยอม	อาจจะน้อมจิตโน้มด้วยโลมลม
แมนลือลามหยาบหยาบไม่ปลาบปลื้ม	ดังดูดีมีบอระเพ็ดต้องเข็ดขม
ผู้ดีไพร่ไม่ประกอบชอบอารมณ์	ใครฟังลมเมินหน้าระอาเอย

2.5 กลอนเปล่า

กลอนเปล่าไม่ใช่ร้อยกรอง แต่เป็นรูปแบบการประพันธ์ที่ไม่บังคับฉันทลักษณ์ เป็นการเรียบเรียงถ้อยคำแบบร้อยกรอง ความสั้นยาวแต่ละบรรทัดไม่สม่ำเสมอ กัน จะมีสัมผัสหรือไม่สัมผัสก็ได้ สิวาจังหวะของคำประพันธ์ชนิดนี้ขึ้นอยู่กับ การเน้นและอารมณ์ของผู้แต่ง กลอนเปล่าเป็นที่นิยมของวัยรุ่นมาก เพราะมีขนาดสั้น ไม่บังคับฉันทลักษณ์ให้ยุ่งยาก ใช้ค่าง่าย ต้องการสื่อความหมายมากกว่าความไพเราะและแต่งง่าย

2.5.1 รูปแบบของกลอนเปล่า

กลอนเปล่ามีลักษณะผสมผสานระหว่างร้อยแก้วกับร้อยกรอง กล่าวคือ มีลักษณะเขียนข้อความ เป็นวรรค ๆ วรรคละบรรทัดอย่างร้อยกรอง แต่ไม่มีสัมผัสอย่างร้อยแก้ว ฉะนั้น รูปแบบของกลอนเปล่าจึงเขียนเป็นวรรคแต่ไม่มีสัมผัส การเขียนเป็นวรรคนั้นจะสั้นยาวเพียงใด ไม่มีกฎเกณฑ์แน่นอน เช่น

ปราศรัยยิ่งใหญ่แต่โบราณ
 มิได้บอกเลยว่าชีวิตยั่งยืนเป็นอมตะ
 สิ่งที่เกิดมาล้วนต้องตาย
 สรรพสิ่งปนสลายกลายเป็นฝุ่นผง
 และธุลี
 กระดุกก่องสูงดังภูเขาวีปุล

น้ำตาแห่งความจำพรากมากมาย
ดั่งท้องทะเล
สิ่งที่หลงเหลืออยู่มีเพียงชื่อ
ใครเลยจะรอดพ้นจากวัฏจักรแห่ง
การเกิดและการตาย

(ขุนเขายะเยือก)

กลอนเปล่าบางบทมีสัมผัสบ้าง และสั้นเพียง 4 วรรค ก็มี เช่น
มีใครสักคนหนึ่ง
แอบซ่อนไว้ในใจ
เก็บไว้เพื่อคิดถึง ยามที่ฉันทงา
แค่นี้ก็เพียงพอแล้ว

(แอบซ่อนไว้.....ในใจ-มาย)

กลอนเปล่าที่มีสัมผัสช่วยให้เสียงและจังหวะคล้ายร้อยกรอง เช่น
ตื่นในความฝัน
หลับในความจริง
ไม่อยากจะให้ใครรู้
ว่าเป็นคนถูกทอดทิ้ง
อยากเป็นอย่างในฝัน
ที่มีเธอทุกคืนวัน
ห้วงหาอาหารกัน
เป็นอย่างนั้นตลอดไป
แต่ในความจริง
เธอทิ้งฉันไปไหน
หายลับกับหัวใจ
ที่เคยผูกไว้กับสัญญา
อยากตื่นในความฝัน
แต่หลับในความจริง
ไม่ต้องการเป็นคนถูกทอดทิ้ง
อยากหลับนิ่ง.....นิ่ง ไปนาน.....นาน

(อยากให้เธอรู้และเข้าใจ-ต้นส้ม)

2.5.2 กลวิธีในการแต่งกลอนเปล่า

การแต่งกลอนเปล่าเป็นการสื่อความคิดสร้างสรรค์ของผู้แต่งไปยังผู้อ่าน การสื่อความคิด อารมณ์และความรู้สึกของผู้แต่งนั้น จะต้องใช้กลวิธีหลากหลายตามความต้องการของผู้แต่ง กลวิธีในการแต่งอาจใช้

ก. **คำเรียบง่าย** หมายถึงถ้อยคำที่เข้าใจง่าย สื่อความคิดตรงไปตรงมา ผู้อ่านเข้าใจได้โดยไม่ต้องตีความ เช่น

บางครา เธอให้
และฉันรับ
บางครา ฉันให้
และเธอรับ
เรากำลังเรียนรู้
ที่จะออกไปนอกเหนืออาณาจักร
ของตัวเองของเราเอง
เรากำลังเรียนรู้
ที่จะแบ่งปัน

(พิมพ์มาศ)

ข. **ข้อความซ้ำ** หมายถึง การใช้ข้อความซ้ำทั้งขึ้นต้นและลงท้ายของกลอนเปล่าบทนั้น คือจบลงด้วยการเน้นย้ำอีกครั้งนั่นเอง เช่น

อย่างเงิบเงิบ
เธอเดินออกไปจากห้องนี้
และไม่กลับมาอีกเลย
สายลมเหน็บหนาว
พัดเข้ามาในห้องร้าวราน
หอบทุกสิ่งทุกอย่าง
ปลิวออกไปทางนอกหน้าต่าง
เหลือไว้เพียงความว่างเปล่า
ความคิดคำนึง เก่า...เก่า
ยังคงลอยวนเวียนไปมา
แล้วน้ำตาฉัน ก็เริ่มไหลริน
อย่างเงิบเงิบ

(อย่างเงิบเงิบ-มาย)

ค. คำพูดหรือการทิ้งช่วงความคิด หมายถึง ลักษณะคล้ายการสนทนา การรำ
พึงกับตัวเอง และการใช้เครื่องหมาย (.....) ทิ้งช่วงความคิดไว้ เช่น

ถ้าฉันจะบอกเธอว่า

“อย่าไปนะ”

มันอาจจะเป็นอย่างร้าย

ถ้าฉันจะบอกเธอว่า

“ไปเถอะ”

ฉันก็จะสูญเสียความรัก

ถ้าฉันจะบอกเธอว่า

“อยู่ที่นั่นเถอะ อยู่ใกล้ใกล้ฉัน”

เธออาจจะเห็นว่าฉันหวงแหน

ถ้าฉันบอกเธอว่า

“จะทำอะไรก็ทำ”

เธอก็จะคิดว่าฉันเฉยเมย

ฉันไม่กล้าบอกว่า

“ถ้าไม่มีเธอฉันไม่สามารถมีชีวิตอยู่”

กลัวว่าจะเป็นอย่างร้าย

ฉะนั้นสอนฉันหน่อยเถอะ

ฉันขอร้อง

สอนว่าฉันควรพูดกับเธออย่างไร

(*ความไม่รู้-สมเด็จพระเทพรัตนราชสุดาฯ สยามบรมราชกุมารี*)

สาวน้อย....

หิ้วกระเช้าดอกไม้

สีม่วง

ประดอกสีขาว

สดใส

กระจ่างตา

ในยามโพล้เพล้

เธอ....

บรรณาการ
แต่เขา
ด้วยดวงใจ
ที่ตรงนั้น...
ผู้คนหนาตา
แต่ใจเธอเยียบเหงา
อ้างว้าง...เพราะขาดเขา
เขา....
คือภาพนี้
เขา...คือภาพฝัน
และยังเหมือน...ซีเมฆ
ทุกอย่าง....
มีตัวตน
แต่....
มีอาจจับต้อง

(เงาฝัน-อมรา จรรย์รงค์)

2.5.3 เนื้อหาของกลอนเปล่า

เนื้อหาของกลอนเปล่ามีความหลากหลาย อาจแต่งเพื่อพรรณนาความรู้สึก อารมณ์ ความคิด ปรัชญาชีวิต ธรรมชาติและสรรพสิ่งในโลก รวมทั้งเรื่องสังคม เศรษฐกิจ และการเมือง

ก. กลอนเปล่าที่เป็นเรื่องเล่า

วันนี้
ฉันไปเดินเล่นในป่า
เพื่อจะเก็บผลไม้หลายหลากที่พบ
แต่ก็พบเพียงนิดหน่อยเท่านั้น
ทันใดนั้น
นั่นไง เจ้าสัตว์ยักษ์ใหญ่
ผอมแต่สง่างาม
ข้ามลัดป่ามาช้าช้า
มันคือไดโนเสาร์

ซึ่งไม่ได้กินอาหารมาหลายวัน
มันเห็นฉันเข้ามันก็ยิ้ม
และน้ำลายไหลออกมาเต็มปาก

(ครึ่งหนึ่งนานมาแล้ว-สมเด็จพระเทพรัตนราชสุดาฯ สยามบรมราชกุมารี)

ข. กลอนเปล่าที่แสดงอารมณ์หรือความรู้สึก

ท่ามกลางคลื่นลม แดดเร้งแรง
ฉันเฝ้ามองเรือแล่นผ่านไป
ลำแล้ว.....ลำเล่า
บนท่าเรือแห่งความหลัง
ฉันเฝ้ารอใครสักคนบรรทุกความรักผ่านมา
มอบให้ฉันหมดทั้งลำเรือ
พร้อมรอยยิ้มและดวงตาอาหาร
ท่ามกลางเสียงคลื่นของวันเวลา
หากมีเรือแห่งความรักแล่นไต่ผ่านมาจริงจริง
ฉันจะตอบแทนเขาด้วยหัวใจทั้งดวง
ที่ฟุ้งฟักมาแรมปี

(รอ-มาย)

ค. กลอนเปล่าที่แสดงถึงความผูกพัน

ลูกน้อย
ลูกทำให้ชีวิตทุกชีวิต
ที่ลูกเกี่ยวข้องด้วย
สว่างแจ่มใส
เสียงพูดไม่ชัด แต่ก็น่าเอ็นดูแบบเด็ก ๆ ของลูกนั้น
ช่างสดชื่นและเบิกบานนัก
ดวงตาโตสีฟ้าของลูก
ช่างบริสุทธิ์และน่ารักนัก
ลูกเข้าใจอะไรต่ออะไรมากมายกว่าที่คนอื่นคิด
ลูกรู้จักความรัก

และความกรุณา
ลูกน้อย
ลูกให้แสงสว่างแจ่มใส
แก่ชีวิตแม่
ตลอดเวลา

(พิมพ์มาศ)

ง. กลอนเปล่าที่แสดงสภาพสังคม

ฟ้าแห้งเหือด
ดินแตกกระแหง
แดดเกรี้ยวกราด
ใบไม้เกรียมแห้งกรอบ
รถบรรทุก....
วิ่งตะลอน
จากหมู่บ้าน....
ไปอีกหมู่บ้าน ปากต่อปากชักชวนอิงออล
ชายฉกรรจ์.....
เฮโลกันขึ้นรถ
เหมือนแย่งกัน
หนีความตาย
ถ้าจะรับเงินเดือนหมื่นห้า
ต้องวางลวงหน้า
คำวิชา....อีกต่างหาก
มีไม่พอเรอะ....เอาทองก็ได้ไม่ต้องเงิน
เว้งว่าง.....
ทั้งตำบล
เหลืออยู่เพียงฟ้ากับดิน
กระท่อม....คนแก่....เด็ก

(ด่อนหนุณา-อมรา จรรย์รงค์)

จ. กลอนเปล่าที่แสดงถึงปรัชญาชีวิต

ตาของเธอดูขุ่นมัว
มันกำลังจ้องมองฉันด้วยความเกลียดชัง
ปากของเธอดูซีดเซียว
และถ้อยคำที่หลุดออกมาก็ชั่วร้าย
ผิวพรรณของเธอดูชুবซีด
มันเกร็งด้วยความเครียดหนัก
ร่างกายของเธอดูทรุดโทรม
มันโค้งงอด้วยความทุกข์ยาก
ความเจ็บป่วยของเธอ
คือความอิจฉาริษยา
และมันก็ได้เข้าครอบครอง
ร่างทั้งร่างของเธอ
จนกระทั่งสิ่งเดียวที่เธอทำได้
คือเกลียดชังคนที่มีความสุขมากกว่าเธอ
เธอควรจะต้องเปลี่ยนแปลงตัวเองโดยเร็ว
และตั้งต้นชีวิตของตนเอง
เลิกทำลายคนอื่นเสียที
เธอควรจะต้องเปลี่ยนแปลงตัวเองโดยเร็ว
เพราะเจ้าตัวอิจฉาริษยานี้
จะไม่เพียงแต่ทำให้ร่างกายและใบหน้าของเธอ
ร่วงโรยลงในไม่ช้าเท่านั้น
มันจะทำลายดวงจิตของเธอ
และกัดกินเลือดเนื้อของเธอ
ไม่หิ้งอะไรไว้เลย
นอกจาก
กระดูกผุกร่อน....เพียงก้อนหนึ่ง

(พิมพ์มาศ)

ตัวอย่างที่ 1
โคลงสี่สุภาพ*

หฤโหดทรราช

*เนาวรัตน์ พงษ์ไพบูลย์. เพียงความเคลื่อนไหว. กรุงเทพฯ : โรงพิมพ์เรือนแก้วการพิมพ์, 2523. หน้า 69-70.

หฤโหดพรรษ์

◎ ตะเສีฟ้าจากฟ้า ซึ่งขอบกรอบใจฉัน นวลไยจากเพ็ญจันทร์ โลมลุ่มลงฉากขึ้น	ระบายฝัน ฉากฝัน แจรมโลก ฉ่าฟ้าพายแสง.....
ขอสีแดงแห่งเต้า ฉาบฉวัดซัดประกาย สีเนื้อแห่งเนื้อทราย อ่อนละเลงลงผ้า	ตะวันฉาย เกริกจ้า แซมละเอียด แผ่วฝันผิวหนัง
กังวานแห่งนกร้อง สอดกระซิบเพลงผสม ระยับม่วงพวงชม แสดงสว่างระยางเว้น	สายลม สลัดเส้น พู่ฉ่า ระยะไ้วังสี
ยินดียามดิมซึ่ง น้ำเพชรร่วงเกล็ดพราว คือรักหยาดแสงดาว สีสงบระยับถ้อย	ตาสาว กระพริบพริบ ลงประดับ ถั่วถวนกระบวนศิลป์
หินผาปาเถื่อนแกล้ง เขี้ยวประหัดประหาร สีแห่งรัตติกาล จักรวรรดิวินาศว่าง	กัณดาร โหดล้าง กลืนโลก จบเวียงจักรวาล

จักรวาล

ตัวอย่างที่ 2
ภาพยนตร์*

บทเพลงแห่งปิศาจ

*เนาวรัตน์ พงษ์ไพบูลย์. คำหยาด. กรุงเทพฯ : โรงพิมพ์เรือนแก้วการพิมพ์, 2526. หน้า 94-95.

บทเพลงแห่งปิตาจ

เสียงโหยเสียงไห้มี
สมโภชชิงโอดโอย

คือเสียงผีที่วูโหวย
ล้อมลมหนาวะร้าวรุก

นครจะได้ยาก
ปากพឹងจะสนุก

และบางจากจะได้ทุกข์
ตะลุมพุกจะเป็นวัง

ลมบ้าทรหวล
เพลงพล่านบันดาลตั้ง

ชะเลศรวญสะพัดคว้ง
ประเลงฟ้าและฟากดิน

พี่น้องผองเพื่อนเอ๋ย
ละไทยละให้ย็น

แลสิเหวยด้าวทักษิณ
ประหนึ่งเปรตทุเรศไทย

ในฟ้าชะระอัปฝน
เสียงโหยและเสียงไห้

ในดินดลชลาสัย
คือกาพย์กลอนมากล่อมชน

ความตายคือเพื่อนผี
น้ำตาเต็มหล้าล้น

ระเริงรีระริกหน
ดวงล้างทักษิณยัน

เสียงกู่แห่งปิตาจ
ทระหึงทระหวลกัน

ประชุมญาติพี่น้องผัน
ชร้องประคัลภ์ประโคมรุก

นครจะได้ยาก
ปากพឹងจะสนุก

และบางจากจะได้ทุกข์
ตะลุมพุกจะเป็นวัง

ตัวอย่างที่ 3
กลอนสุภาพ*

ดอกหญ้าสี่ชมพู

*จินตนา ปิ่นเฉลียว. **ดอกหญ้าสี่ชมพู**. กรุงเทพฯ : มงคลการพิมพ์, 2518. หน้า 10-11.

ดอกหญ้าสี่ชมพู

เรานั่งอยู่ที่นั่นในวันนั้น
เชิงฟ้าโชนแสงจานปานเลือดแต่้ม
ก่อนราตรีคลี่ม่านหว่านดาวแวม
เรายิ้มแย้มหยิ่งในวันวัยเยาว์

เด็ดดอกหญ้ามาเซยเปรยปราศรัย
“นี่ดอกไม้แห่งฝันฉันและเขา
ดอกนิตินิดนุ่นนี้มงามพริ้มเพรา
มีเพียงเรารู้ค่าศรัทธามัน”

ถ้าอยู่ดินถวิลหามาลัยสรวง
คนหึ่งปวงเขาจะเยาะหัวเราะหยัน
ถึงดอกหญ้าดอกฟ้าค่าควรกัน
ในความฝันซึ่งงามด้วยความรัก

ณ ที่นั้น ดอกหญ้าค่าเลอเลิศ
ด้วยรักเห็ดทูลไว้ให้ทรงศักดิ์
กลีบบานบ่มชมพุดรูตุนัก
ลืมตระหนักนิยามความเป็นจริง

โอ้ใจอันฝันรักนักฝันหนอ
มันล่อล้อชีวิตผิดทุกสิ่ง
มาตื่นตาเต็มทรวงทุกซ์ท้วงติง
เมื่อฝันพริ้งพลันดับไปกับกาล

แสงสีชาดจางฉายโชนชายฟ้า
คนเหนื่อยล้าเหลือเกินเดินกลับบ้าน
เหลียวมองที่ฝั้นเก่าเศร้าสะท้อน
ยิ้มกรำกรำร่ำนกลบรอยแผลพร้อยใจ

เราเคยนั่งที่นั่นในวันโน้น
อดีตโผนเพรียกคืนฝันไม่ได้
คุกเข่าตรงดงดอกหญ้าโอดอาลัย
— — — ทุกดอกใบเฉาแห้งไร้แรงบาน

ตัวอย่างที่ 4
อินทรีเขียรฉันท์*

ฟองชีวิต

*เจ้าพระยาธรรมศักดิ์มนตรี. โคลงกอนของครูเทพ เล่ม 3. กรุงเทพฯ : โรงพิมพ์คุรุสภา . 2515. หน้า 27-28.

พองชีวิต

ชีวิตก็เพียงพอง	จรล่องนทีศรี
แก่นสารสำคัญมี	กรุณาประจำใจ
ช่วยทุกข์ประเทืองสุข	จะสำเร็จเพราะอาศัย
อาจหาญและชาญชัย	ชนะโหดมีโหดเขลา
พองน้อยนะพื้หน้า	บมิเน้นมึนนานเนา
พองลอยสบูเรา	ฤาจะวายสลายไป
ชีวิตก็แวบเดียว	ผิวเกี่ยวพิภพชัย
ยุคเดียวค่านอนได้	ดูจลันและลันปี
ลับซึพจะเหลือชื่อ	ก็เพราะกรรมกระทำมี
แก่นพองทำนองซี	วิตแก่นก็กลกัน
กรรมแท้บแลเห็น	ผลหากมีหม้ายหมั้น
ซ้ดีพลีกรรม	นรต้องสนองผล
งานใหญ่กระทำยาก	บมิหากทำทุกคน
แต่พรหมวิหาร*ชน	บุญชั้นมิพลันแยง
เมตตาจะพาให้	กรุณาธิคุณแรง
หวังสุขมิทุกข์แซง	สทด้วยริช่วยเหลือ
อีกคู่ก็คือว่า	มุทิตาจริตเจือ
ไม่ควรจะเอื้อเฟื้อ	มนรู้อุเบกขา
ช่วยเหลือนะเมื่อความ	กรุณาเสนอมมา
หาไม่ก็ได้จา	คะและมานะสำนอง
จึงหาญร่าบาญโหด	ขณะโทษตรหนึ่งพอง
ซึพวายมลายพอง	ถิรมันสมัญญา

7 ธ.ค. 80

*ธรรมสี่เรียกพรหมวิหาร ได้แก่ เมตตา (ปรารถนาให้เป็นสุข เช่น แม่เมตตาจิตแก่สัตว์โลกทั้งหลายไม่เลือกหน้า) กรุณา (อยากให้พ้นทุกข์) มุทิตา (พลอยเสียใจด้วยเมื่อได้ทุกข์) อุเบกขา (ทำใจเป็นกลางไว้ เช่นไม่ยอมช่วยผู้ผิดมิให้ต้องรับผิด)

ตัวอย่างที่ 5
กลอนเปล่า*

เดินตามรอยเท้าพ่อ

*สมเด็จพระเทพรัตนราชสุดาฯ สยามบรมราชกุมารี. *ความคิดคำนึง*. กรุงเทพฯ : โรงพิมพ์ธนาคารกสิกรไทย, 2524. หน้า-

LE PAS DE MON PÈRE

A travers la jungle ténébreuse, très dense.
Qui interminable s'étend sombre et immense
Avec de grands arbres comme des tours austères.
Je suis sans m'arrêter le pas vif de Mon Père.
O Père, je meurs de faim et je suis fatigué.
Regardez, le sang coule de mes deux pieds blessés.
Et j'ai peur des serpents, des tigres et des loups.
Père, à destination arriverons-nous?
Enfant', --sur la terre il n'existe pas d'endroit
Qui soit plein de plaisir et de confort pour toi.
Notre chemin n'est pas couvert de jolies fleurs.
Va' toujours même si cela te fend le coeur.
Je vois les épines piquer ta tendre peau.
Ton sang c'est du rubis sur l'herbe près de l'eau.
Sur les arbrisseaux verts, tes larmes égouttées
Diamants sur émeraude montrent leur beauté.
Pour tout le genre humain ne perds pas ton courage.
En face de la douleur sois tenace et sage.
Et sois heureux d'avoir un idéal si cher.
Va' si tu veux marcher dans le pas de ton P&E.
1976

เดินตามรอยเท้าพ่อ

ฉันเดินตามรอยเท้าอันรวดเร็วของพ่อโดยไม่หยุด
ผ่านเข้าไปในป่าใหญ่ นรกกลัว ทึบ
แฉไปโดยไม่มีที่สิ้นสุด มืดและกว้าง
มีต้นไม้ใหญ่ใหญ่เหมือนหอคอยที่เข้มแข็ง
พ่อจ๋า....ลูกหิวจะตายอยู่แล้วและเหนื่อยด้วย
ดูซิจ๊ะ....เลือดไหลออกมาจากเท้าทั้งสองที่บาดเจ็บของลูก
ลูกกลัวงู เสือ และหมาป่า
พ่อจ๋า....เราจะถึงจุดหมายปลายทางไหม?
ลูกเอ๋ย....ในโลกนี้ไม่มีที่ไหนดอกไม้ที่มีความรื่นรมย์
และความสบายสำหรับเจ้า
ทางของเราได้ปูด้วยดอกไม้สวยสวย
จงไปเถิด แม้ว่ามันจะเป็นสิ่งที่บีบคั้นหัวใจเจ้า
พ่อเห็นแล้วว่า พนมดำเนื้ออ่อนอ่อนของเจ้า
เลือดของเจ้า เปรียบดั่งทับทิมบนใบหญ้าใกล้น้ำ
น้ำตาของเจ้าที่ไหลต้องพุ่มไม้สีเขียว
เปรียบดั่งเพชรบนมรกตที่แสดงความงามเต็มที่
เพื่อมนุษยชาติ จงอย่าละความกล้า
เมื่อเผชิญกับความทุกข์ให้อดทนและสุขุม
และจงมีความสุขที่ได้ยึดอุดมการณ์ที่มีค่า
ไปเถิด....ถ้าเจ้าต้องการเดินตามรอยเท้าพ่อ
2519.

คำถามท้ายบทและการฝึกเขียน

1. จงเขียนลักษณะบังคับของโคลงสี่สุภาพ
2. จงเขียนลักษณะบังคับของกลอนสุภาพ
3. จงเขียนลักษณะบังคับของกลอนดอกสร้อย
4. จงเขียนลักษณะบังคับของกลอนสี่กวาง
5. จงเขียนลักษณะบังคับของกาพย์ยานี
6. จงเขียนลักษณะบังคับของกาพย์ฉบัง
7. จงเขียนลักษณะบังคับของอินทรวีเชียรฉันท
8. ฝึกเขียนโคลงสี่สุภาพ
9. ฝึกเขียนกลอนสุภาพ
10. ฝึกเขียนกลอนดอกสร้อย
11. ฝึกเขียนกลอนสี่กวาง
12. ฝึกเขียนกาพย์ยานี
13. ฝึกเขียนกาพย์ฉบัง
14. ฝึกเขียนอินทรวีเชียรฉันท
15. ฝึกเขียนกลอนเปล่า