

บทที่ 5 การเขียนพรรณนา

การพรรณนา (Description) ก็คือการชี้แจงให้เข้าใจรายละเอียดซึ่งหมายถึง การชี้แจงหรืออธิบายอย่างชัดเจนแจ่มแจ้ง การพรรณนาที่ดีจะแยกแยะรายละเอียดส่วนเฉพาะต่าง ๆ เพื่อให้ผู้อ่านเห็นภาพวัตถุ สิ่งของและบุคคลที่พรรณนานั้นชัดเจนยิ่ง

การเขียนพรรณนามี 2 แบบคือ

1. การพรรณนาแบบปรัวิสัย (Objective Description)
2. การพรรณนาแบบอัตวิสัย (Impressionistic Description)

1. การพรรณนาแบบปรัวิสัย หมายถึง การพรรณนาที่ชี้แจงรายละเอียดตามความเป็นจริงอย่างชัดเจนแจ่มแจ้งให้มากที่สุดเท่าที่จะทำได้ จุดมุ่งหมายที่แท้จริงคือ การเสนอรูปร่างตามที่เป็นจริงแก่ผู้อ่านและเน้นรายละเอียดที่สามารถวัดและทดสอบได้จริงมากกว่าการตอบสนองทางด้านความรู้สึกประทับใจหรือทางด้านอารมณ์

การพรรณนาแบบปรัวิสัยมีส่วนประกอบที่สำคัญ 3 ประการ คือ

- 1.1 ความนำ
- 1.2 การพรรณนาส่วนประกอบสำคัญหรือส่วนประกอบย่อย
- 1.3 การสรุปความ

1.1 ความนำ โดยปรกติ ความนำย่อหน้าหนึ่ง จะมีส่วนประกอบสำคัญ 3 ส่วน คือ

1.1.1 คำนิยาม

1.1.2 การพรรณนาส่วนรวมทั้งหมด

1.1.3 การจดยกรายการส่วนประกอบสำคัญหรือส่วนประกอบย่อย

1.1.1 คำนิยาม หัวใจของความนำก็คือ การให้คำนิยามที่ชัดเจน ทั้งนี้เพื่อความเข้าใจในสิ่งที่จะพรรณนานั้นตั้งแต่เริ่มแรก คำนิยามจะชี้ให้เห็นว่าสิ่งหนึ่งแตกต่างจากสิ่งอื่นอย่างไร ฉะนั้นคำนิยามต้องกระชับ ถูกต้อง ชัดเจน เช่น

“ชิป คือ เครื่องรูดปดให้ริมผ้าหรือวัสดุ 2 ชั้นประสานกัน ประกอบด้วยฟีนโลหะหรือพลาสติกเล็ก ๆ 2 แถว มีที่รูดให้ฟันประกบกันหรือแยกออกจากกันได้”

ถ้าคำนิยามไม่ให้รายละเอียดที่ชัดเจน การให้คำนิยามอาจเป็นเช่นนี้ คือ

“ซิป คือ สิ่งที่ใช้วัสดุให้แน่นหรือคลายออก เช่นที่ใช้ในเครื่องแต่งกายและเต็นท์”

1.1.2 การพรรณนาส่วนรวมทั้งหมด ในการเขียนส่วนความนำต้องพิจารณา ลักษณะเด่นทุกส่วนของสิ่งที่จะพรรณนาให้ชัดเจน เช่น ขนาด รูปร่าง สี น้ำหนัก ผิว หรือ วัตถุที่ใช้สร้าง ลักษณะเด่นที่สำคัญต่าง ๆ จะผิดแผกแตกต่างกันออกไปขึ้นอยู่กับสิ่งที่จะพรรณนา ตัวอย่างเช่น ถ้าจะพรรณนาเส้นลวด ในเรื่องน้ำหนักเกือบจะไม่มีมีความสำคัญที่จะต้องนำมาพรรณนา อย่างไรก็ตาม สำหรับกระดิกน้ำร้อน น้ำหนักเป็นลักษณะที่เด่นที่สำคัญ ซึ่งจะละเลยการพรรณนาถึงหาได้ไม่

ในการพรรณนา บางสิ่งบางอย่างอาจเป็นสิ่งทั่วไป เช่น กรรไกรตัดกิ่งไม้ คีมตัดลวด แต่บางอย่างอาจเป็นสิ่งเฉพาะ เช่น กรรไกรตัดกิ่งไม้แบบ 3 และคีมตัดลวดแบบ กข. 2 เมื่อจะพรรณนาแบบเฉพาะเช่นนี้ จะต้องพรรณนาขนาดและน้ำหนักให้ถูกต้องชัดเจน เช่น จะพรรณนาคีมตัดลวดแบบ กข. 2 ก็จะต้องพรรณนาความยาวทั้งหมดของแบบนี้ให้ถูกต้องชัดเจน ในการพรรณนาคีมตัดลวดทั่วไปก็เช่นเดียวกัน ความยาวก็จำเป็นที่จะต้องพรรณนาถึงด้วย

การพรรณนาจะชัดเจนขึ้น หากใช้การเปรียบเทียบรูปร่างของวัตถุที่จะพรรณนานั้น กับสิ่งที่เรารู้เคย เช่น การพรรณนารูปร่างอาคารที่สร้างใหม่ว่า มีลักษณะรูปร่างคล้ายตัว H ในทำนองเดียวกัน หลอดไฟฉายอาจมีรูปร่างและขนาดคล้ายผลพุทราไทย

1.1.3 การจดยกรายการส่วนประกอบสำคัญหรือส่วนประกอบย่อย จดยกรายการส่วนประกอบที่สำคัญหรือส่วนประกอบย่อย ๆ ไว้ รวบรวมจัดตามเหตุและผลเพื่อที่จะใช้พรรณนาได้ ตัวอย่างเช่น พระบรมรูปทรงม้า จะต้องจดยกรายละเอียดตามลำดับ คือ ที่ตั้ง ขนาด รูปทรง สี พื้นผิว ส่วนประกอบของวัสดุที่ใช้สร้าง การใช้ และคุณสมบัติ และการพรรณนาต้องตามลำดับ หากจดยกรายการเพียง ที่ตั้ง และคุณสมบัติ นั้นแสดงว่า การพรรณนาจะเริ่มจากส่วนแรกและจบลงที่ส่วนสุดท้ายเลย โดยไม่มีรายละเอียดอันเป็นส่วนประกอบสำคัญอื่น ๆ การจดยกรายการส่วนประกอบสำคัญหรือส่วนประกอบย่อย จะช่วยในการพรรณนารายละเอียดเรียงตามลำดับไม่สับสน แต่ผู้เขียนจะต้องเข้าใจด้วยว่า สิ่งที่จะพรรณนานั้นเป็นอะไร หากเป็นสิ่งที่มีส่วนประกอบหลายชนิด จะต้องแยกรายละเอียดตามลำดับความสำคัญก่อนหลัง ถ้ามีบางส่วนเกี่ยวข้องกับทิวทัศน์ ก็จะต้องจดยกรายการส่วนภายนอกก่อนแล้วจึงจดยกรายการส่วนภายใน

ตัวอย่างความนำ

“กระจกส่องปากของทันตแพทย์เป็นเครื่องมือของทันตแพทย์ ทันตอนามัยและผู้ช่วยทันตแพทย์ ใช้มองภายในปากและดูฟันของคนไข้ กระจกทำให้สามารถมองเห็นผิวฟัน

ทุกส่วนในปาก เพื่อพิจารณาดูฟันรวมทั้งใช้ประโยชน์ในการแหวกกระพุ้งแก้มและกดลิ้นคนไข้ด้วย กระจกและส่วนที่เป็นโลหะประกอบด้วยส่วนสำคัญสองส่วน คือ กระจกกับด้าม กระจกมีลักษณะคล้ายเหรียญ ส่วนตัวด้ามคล้ายแขนงไม้ซึ่งเชื่อมต่อตรงขอบโค้งของกระจก”

1.2 การพรรณนาส่วนประกอบสำคัญหรือส่วนประกอบย่อย เมื่อจะเขียนพรรณนาส่วนนี้ต่อไป จะต้องนำรายการที่กล่าวไว้ในส่วนความนำมาขยายความเพิ่มเติม ยกเว้นสิ่งที่กล่าวนั้นชัดเจนแจ่มแจ้งแล้ว โดยอธิบายให้ผู้อ่านเข้าใจว่า แต่ละส่วนมีลักษณะเด่นที่สำคัญและน่าสนใจอย่างไร รายละเอียดที่ต้องการจะมากหรือน้อยขึ้นอยู่กับจุดมุ่งหมายและผู้รับสาร ตัวอย่างเช่น การเขียนพรรณนาเพื่อแนะนำช่างวาดภาพในการเตรียมการวาดภาพหรือช่างแบบพิมพ์ในการสร้างแม่พิมพ์ ต้องกำหนดรายละเอียดที่จะกล่าวถึงรูปร่าง มิติ ความหนาของแบบ ขนาด และตำแหน่งที่เปิดแม่พิมพ์ การพรรณนามุ่งหมายให้ผู้อ่านทราบเพียงส่วนประกอบที่สำคัญเท่านั้น แต่ไม่ใช่ส่วนประกอบย่อยซึ่งกำหนดรายละเอียดน้อยมาก

นอกจากการพรรณนาส่วนประกอบสำคัญหรือส่วนประกอบย่อยแล้ว จะต้องชี้แจงรายละเอียดของตำแหน่งหรือที่ตั้งให้ชัดเจนด้วย บ่อยครั้งที่ต้องพรรณนาอย่างละเอียดล่อว่า ชิ้นส่วนต่าง ๆ ประกอบกันได้อย่างไร ตัวอย่างเช่น การพรรณนาเครื่องยนต์นั้น ไม่เพียงแต่กล่าวถึงใบพัดอยู่ตรงกลางด้านหน้าทางมุมขวาของตัวเครื่องเท่านั้น แต่จะต้องชี้ให้เห็นจำนวนที่ซ้อนทับกัน เช่น ใบพัดสวมเข้าตรงด้านหน้ามีความลึกประมาณเท่าใด

ตัวอย่างต่อไปนี้เป็น การพรรณนาด้ามของกระจกสองปากของทันตแพทย์ จงสังเกตว่า ผู้เขียนระมัดระวังเพียงใดในการแยกแยะและพรรณนาลักษณะสำคัญอย่างชัดเจนแจ่มแจ้งในส่วนนี้เท่านั้น โดยไม่กล่าวถึงจุดมุ่งหมายของการใช้ด้ามเลย

“ด้ามเชื่อมต่อกับกระจกด้วยสกรูเล็ก ๆ ยาว $1/2$ นิ้ว จากขอบของวงโลหะรอบกระจกและติดตรงมุมไปยังพื้นราบของกระจก สกรูนี้ขันเข้าไปในเกลียวตรงส่วนต้นของด้าม ด้ามส่วนหนามีความยาวประมาณ $2 \frac{1}{4}$ นิ้ว และเส้นผ่าศูนย์กลาง $1/4$ นิ้ว ส่วนบางยาวประมาณ $2 \frac{11}{16}$ นิ้ว และเส้นผ่าศูนย์กลาง $1/8$ นิ้ว ซึ่งทำด้วยอลูมิเนียมหรือเหล็กกล้า”

การพรรณนาส่วนประกอบสำคัญหรือส่วนประกอบย่อยนี้ ภาพวาดหรือภาพถ่ายของวัตถุหรือชิ้นส่วนต่าง ๆ ย่อมเป็นส่วนประกอบที่สำคัญยิ่งในการพรรณนา ทั้งนี้จะช่วยทำให้พรรณนาสั้นกระชับ ทำให้ผู้อ่านเข้าใจง่ายและชัดเจนแจ่มแจ้งยิ่งขึ้น โดยเฉพาะชิ้นส่วนของเครื่องจักรกลต่าง ๆ จำเป็นอย่างยิ่งที่จะต้องใช้ภาพในการพรรณนา อย่างไรก็ตามเมื่อจะใช้ภาพประกอบในการพรรณนา จะต้องพรรณนาให้เหมาะสมกลมกลืนกันในแต่ละจุด

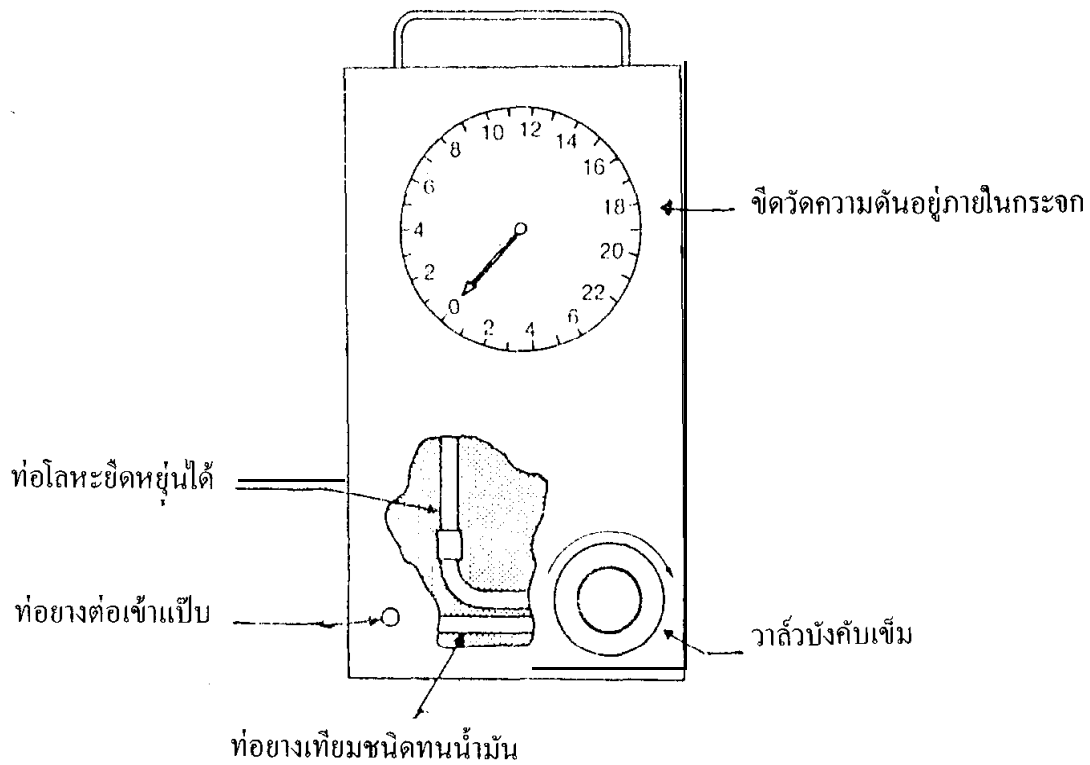
1.3 การสรุปความ การสรุปความโดยปรกติ จะใช้ความยาวประมาณย่อหน้าหนึ่ง โดยเสนอความรู้ต่าง ๆ ให้ผู้อ่านทราบ วิธีหนึ่งที่ใช้กันเสมอ ๆ ก็คือ การบอกให้ผู้อ่านทราบถึง

วิธีใช้หรือประโยชน์ ตัวอย่างเช่น การพัฒนากระจกส่องปากของทันตแพทย์ จะสรุปด้วยการอธิบายถึงการใช้และประโยชน์ของกระจกชนิดนี้

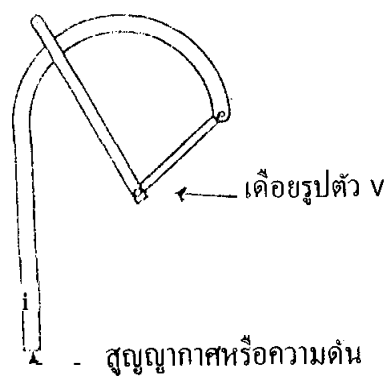
“ถือด้ามไว้ให้มันแล้วจึงเอาส่วนที่เป็นกระจกกลมสอดใส่เข้าไปในปาก กระจกส่องปากของทันตแพทย์จะทำหน้าที่ตรวจหาโพรงต่างๆ ในฟันอันจะทำให้ทราบความต้องการของคนไข้ได้ กระจกชนิดนี้มีประโยชน์อย่างยิ่งในการช่วยตรวจหารอยร้าวของฟันอันเป็นสมุฏฐานของฟันผุ”

การสรุปความมีวิธีการพัฒนาหลายประการ เช่น ถ้าเป็นเครื่องยนต์กลไก อาจสรุปความด้วยการพัฒนาการปฏิบัติงานของกลไกเหล่านั้น หากเป็นวัสดุสิ่งของแต่ละชิ้น อาจสรุปความด้วยการพัฒนาประโยชน์และลักษณะพิเศษต่างๆ อาทิ เครื่องจักรรุ่นใหม่ จะพัฒนาถึงกำลังความสามารถ และการประหยัดมากกว่ารุ่นเก่า เป็นต้น

ตัวอย่าง เครื่องวัดความดันระบบสุญญากาศชนิดหุ้ม



ท่อความดันสุญญากาศและเดือยหมุน



เครื่องวัดความดันระบบสุญญากาศชนิดหัว

เครื่องวัดความดันระบบสุญญากาศแบบ VPT - 212 เป็นเครื่องมือที่ใช้ตรวจสอบท่อสุญญากาศนานาชาติและตรวจสอบแรงดันเชื้อเพลิงในรถยนต์ ตัวเครื่องวัดความดันหนัก 2.5 ปอนด์ มีความสูง 9 นิ้ว กว้าง 5 นิ้ว ทำด้วยเหล็กหล่อ ส่วนประกอบที่สำคัญได้แก่

1. หน้าปัดความดัน
2. ที่ต่อท่อ
3. วาล์วบังคับเข็ม
4. หน่วยรับความรู้สึกรูป

หน้าปัดเส้นผ่าศูนย์กลาง $3 \frac{3}{4}$ นิ้ว อยู่ตรงกลางส่วนบนของด้านหน้า หน้าปัดนี้มี 2 มาตรา ส่วนบนหรือมาตราสุญญากาศแบ่งจิกจาก 0 ถึง 22 นิ้ว ใช้บันทึกสุญญากาศเป็นนิ้วฟุต ส่วนล่างหรือมาตราความดัน แบ่งจิกจาก 0 ถึง 7 นิ้ว ใช้บันทึกความดันเป็นนิ้วฟุต หน้าปัดและเข็มครอบด้วยแก้วซึ่งใช้โลหะประกบที่ริมเพื่อให้ปลอดภัยแน่นอน

ที่ต่อท่อทรงกระบอกติดอยู่ส่วนล่างมุมซ้ายด้านหน้า ส่วนข้อต่อมีเส้นผ่าศูนย์กลาง $\frac{3}{8}$ นิ้ว และยื่นออกมายาว $\frac{1}{2}$ นิ้ว ใช้เชื่อมต่อเครื่องวัดเข้ากับท่อไอดีของเครื่องยนต์ ปุ่มวาล์วบังคับเข็มมีขนาด $1 \frac{1}{2}$ นิ้ว ปรับตั้งอยู่ส่วนล่างมุมขวา เพื่อใช้สำหรับชะลอเข็มที่หมุนกลับหรือหมุนไปข้างหน้าเมื่ออ่านความดันที่ปรากฏขึ้น

หน่วยรับความรู้สึกรูปตั้งอยู่ภายในเครื่องอันประกอบด้วยท่อความดันสุญญากาศท่อสุญญากาศและเดือยหมุน ทำจากท่อโลหะบางๆ ที่ยึดหยุ่นได้ ลักษณะคล้ายไม้เท้าที่มีปลายงอ ปลายข้างหนึ่งของเดือยรูปตัว V เชื่อมต่อส่วนบนของสุญญากาศ ส่วนปลายอีกข้างหนึ่งต่อเข้ากับฐานของเข็มชี้ ดังในรูป ส่วนที่ติดกับส่วนล่างของท่อสุญญากาศคือ ท่อเย็บชนิดทนน้ำมัน ที่ยึดติดแน่นกับปลายด้านล่างภายในท่อรูปทรงกระบอก ท่อนี้ผ่านตัวยึดด้านหลังปุ่มวาล์วบังคับเข็ม เมื่อปิดปุ่มเดือยจะไปแทงท่อซึ่งทำให้เข็มเคลื่อนช้าลง

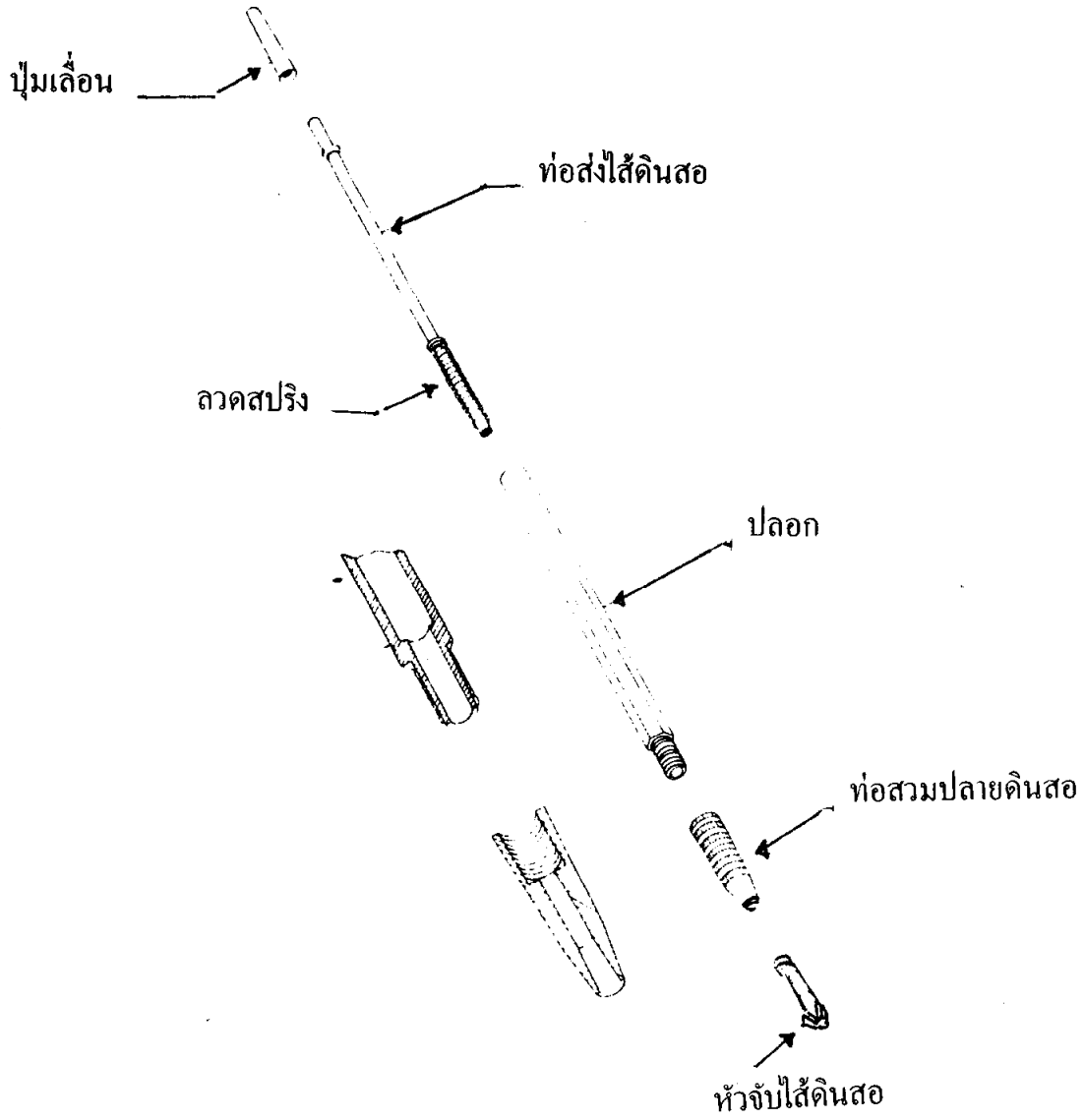
เมื่อเชื่อมต่อเครื่องวัดเข้ากับท่อโดยตรงท่อไอดีของเครื่องยนต์ซึ่งเป็นส่วนหนึ่งของท่อสุญญากาศและท่อความดันสุญญากาศ สิ่งนี้จะเป็นเหตุให้ท่อเชื่อมต่อกันสนิทและหมุนไปตามเข็มนาฬิกา ช่วยกระตุ้นเดือยซึ่งทำให้สุญญากาศจำนวนหนึ่งปรากฏบนจิกที่หน้าปัด เมื่อเครื่องวัดเชื่อมต่อกับระบบเชื้อเพลิงท่อก็จะหมุนไปทวนเข็มนาฬิกา ความดันก็จะปรากฏบนจิกที่หน้าปัด

จำนวนของสุญญากาศหรือความดันและการเคลื่อนของเข็มสามารถวินิจฉัยสภาพของเครื่องยนต์ได้ ตัวอย่างเช่น เมื่อติดเครื่องไว้เฉยๆ วัดสุญญากาศได้ 15 - 22 นิ้ว เข็มจะชี้ชัดว่า เครื่องยนต์ทำงานได้ในสภาพที่ดี อย่างไรก็ตาม ถ้าเข็มสลับเร็วๆ ถอยกลับมา 4 นิ้ว แสดงว่า เครื่องยนต์นั้นวาล์วมีความหนักขึ้น ถ้าต่ำลงกว่านั้นจะเป็นเครื่องชี้ชัดว่า ระบบ

สูญญากาศรัว จุดระเบิดของเครื่องยนต์ก็ช้าลงด้วย ถ้าความดันต่ำมากจะเป็นเครื่องชี้ว่า ระบบการดูดเชื้อเพลิงชำรุด ด้วยเหตุที่ความดันสูงเกินไปก็จะชี้ให้เห็นว่า ฝ้ายางอัดสูบน้ำมัน เบนซินในเครื่องยนต์ตึงเกินไป

ช่วงแรกพรรณนาตัวเครื่องวัดความดันโดยส่วนรวมว่ามีส่วนประกอบที่สำคัญ อะไรบ้าง ต่อไปพรรณนาส่วนประกอบแต่ละชิ้น ได้แก่ หน้าปัดความดัน ที่ต่อท่ออย่าง วาล์วบังคับ เข็ม และหน่วยรับความรู้สึก ตามลำดับ ช่วงสุดท้ายคือสรุปความ พรรณนาการนำไปใช้เพื่อ ชี้ให้เห็นผลที่เกิดขึ้น

ตัวอย่าง ดินสอเขียนแบบ



ดินสอเขียนแบบ

ดินสอเขียนแบบเป็นเครื่องมือของผู้เขียนหนังสือซึ่งเป็นแบบที่ยืดได้ดินสอติดแน่น ดินสอชนิดนี้ออกแบบมาให้เลื่อนได้ดินสอออกมาเมื่อกดตาม รูปร่างโดยส่วนรวมของดินสอนี้ คล้ายกับปากกาลูกกลิ้ง คือสร้างขึ้นด้วยพลาสติก ทองเหลือง และเหล็ก ส่วนประกอบของดินสอเขียนแบบ ได้แก่ 1. ปลอก 2. ท่อส่งไส้ดินสอ 3. ท่อสวมปลายดินสอ 4. หัวจับไส้ดินสอ 5. ลวดสปริง 6. ปุ่มเลื่อน ดังในรูป

ปลอกมีลักษณะเป็นท่อพลาสติกหกเหลี่ยม ยาว $4 \frac{3}{8}$ นิ้ว กว้าง $11/32$ นิ้ว ตามผิวหน้าตัด ส่วนปลายข้างหนึ่งกลม ภายในกลางยาว $7/16$ นิ้ว ปลอกรับน้ำหนักด้วย ปลายตัน มีเส้นผ่าศูนย์กลาง $9/32$ นิ้ว ลึก $3 \frac{1}{4}$ นิ้ว ส่วนที่เหลือของปลอกมีลักษณะกลมซึ่ง มีเส้นผ่าศูนย์กลาง $5/32$ นิ้ว

ท่อส่งไส้ดินสอเป็นท่อทองเหลือง ยาว $4 \frac{1}{2}$ นิ้ว ขอบนอกเส้นผ่าศูนย์กลาง .145 นิ้ว ขอบในเส้นผ่าศูนย์กลาง .100 นิ้ว ปลายข้างหนึ่งเป็นหลอดกลางข้างในลึก $1/4$ นิ้ว ปลอกทั้งสองด้านมีเส้นผ่าศูนย์กลาง $1/4$ นิ้ว และหนา .040 นิ้ว ตรงกับด้านนอกของท่อ ด้านหนึ่งเป็นท่อกว้างยาว $1 \frac{1}{4}$ นิ้ว และอีกด้านหนึ่งเป็นส่วนตันยาว $1/2$ นิ้ว

ท่อสวมปลายดินสอเป็นท่อทองเหลืองลักษณะเรียวยาว $1 \frac{1}{4}$ นิ้ว ส่วนปลาย ด้านใหญ่มีเส้นผ่าศูนย์กลาง $11/32$ นิ้ว ด้านนอกที่เรียวยาว $5/16$ นิ้ว ลาดไป $7/8$ นิ้ว และส่วน เรียวยาวสุด $1/4$ นิ้ว ช่องยาว $7/8$ นิ้วนี้เป็นร่องที่จัดไว้เป็นที่จับยึด ปลายด้านใหญ่ของท่อสวม ปลายดินสอเป็นรูกลางภายในลึก $7/16$ นิ้ว ภายในเรียวยาวไปถึงปลายด้านเล็กซึ่งมีเส้นผ่าศูนย์กลาง $7/32$ นิ้ว และลึก $3/16$ นิ้ว ส่วนที่เหลือของท่อสวมปลายดินสอเป็นรูตลอดมีเส้นผ่าศูนย์กลาง $5/32$ นิ้ว

หัวจับไส้ดินสอเป็นท่อเหล็กยาว $7/8$ นิ้ว ที่แยกเป็นที่จับ 3 ส่วน มีเส้นผ่าศูนย์กลาง $5/8$ นิ้ว และขยายขึ้นไปเส้นผ่าศูนย์กลาง $7/32$ นิ้ว ตามความยาว $5/32$ นิ้ว และกดกลับไป เป็นเส้นผ่าศูนย์กลาง $1/8$ นิ้ว จากความยาว $5/32$ นิ้ว ส่วนที่เหลือของหัวจับไส้ดินสอมีเส้น ผ่าศูนย์กลาง $1/8$ นิ้ว และส่วนกลาง $3/16$ นิ้ว ตรงส่วนปลายที่ยังไม่ได้แยกออก หัวจับ ไส้ดินสอยึดไส้ดินสอที่มีเส้นผ่าศูนย์กลาง .080 นิ้ว

ลวดสปริงเป็นลวดขนาด # 8 ซึ่งมีเส้นผ่าศูนย์กลางด้านนอก $1/4$ นิ้ว มี 13 ขด และยึดหยุ่นได้ 1 นิ้ว ปุ่มเลื่อนทำด้วยทองเหลืองชุบโครเมียมยาว $7/8$ นิ้ว และเรียวยาวจากเส้น ผ่าศูนย์กลาง $1/4$ นิ้ว ไปถึง $3/16$ นิ้ว ปุ่มยึดแน่นอยู่ที่ปลายด้านใหญ่มีเส้นผ่าศูนย์กลาง .145 นิ้ว และลึก $5/8$ นิ้ว

ดินสอเขียนแบบประกอบได้ดังนี้ หมุนท่อสวมปลายดินสอเข้ากับปลอก ไล่ลาดสปริงครอบเข้ากับส่วนปลายของท่อส่งไส้ดินสอและปุ่มเลื่อนอยู่ส่วนปลายด้านของท่อส่งไส้ดินสอจนติดกับปลอกไส้ดินสอและดันจนสุดปลอก ไล่หัวจับไส้ดินสอเข้ากับท่อสวมปลายดินสอ กดปุ่มเลื่อนแล้วหมุนหัวจับไส้ดินสอให้ติดกับท่อส่งไส้ดินสอ หัวจับไส้ดินสอจะเลื่อนจับไส้ดินสอส่งเข้าไปในปุ่มกด

ช่วงแรกพรรณนา ลักษณะรูปร่างโดยทั่วไปและส่วนประกอบมีอะไรบ้าง ต่อไปพรรณนาทีละส่วน คือ ปลอก ท่อส่งไส้ดินสอ ท่อสวมปลายดินสอ หัวจับไส้ดินสอ ลวดสปริง ปุ่มเลื่อน ตามลำดับ ช่วงสุดท้ายคือส่วนสรุปความ พรรณนาการประกอบดินสอเขียนแบบเพื่อนำมาใช้

2. การพรรณนาแบบอัติวิสัย หมายถึง การพรรณนาโดยอาศัยอารมณ์หรือความรู้สึกสร้างสรรค์ถ้อยคำให้เกิดภาพที่ชัดเจน อาจเป็นการพรรณนาบุคคล สถานที่ เหตุการณ์ วัตถุสิ่งของ หรือสถานการณ์ต่าง ๆ การพรรณนาเช่นนี้จะถ่ายทอดความรู้สึกสัมผัสที่ประทับใจสิ่งที่ประทับใจเกิดขึ้นโดยผ่านประสาทสัมผัสทั้งห้า คือ การเห็น การได้ยิน การสัมผัส การลิ้มรส และการได้กลิ่น ล้วนก่อให้เกิดความสำเร็จอารมณ์และความรู้สึกที่เกิดขึ้นนั้นย่อมผ่านการสังเกตเรื่องต่าง ๆ ทั้งสิ้น

การพรรณนาแบบอัติวิสัยย่อมอาศัยกลวิธีการพรรณนา 3 ประการ คือ

2.1 องค์ประกอบ การพรรณนาสิ่งใดไม่ว่าจะเป็นบุคคล สถานที่ วัตถุสิ่งของ เหตุการณ์หรือสถานการณ์ต่าง ๆ เราจะต้องสามารถแยกองค์ประกอบของสิ่งนั้น ๆ ออกมาเพื่อพรรณนาส่วนประกอบแต่ละส่วนให้ชัดเจนแจ่มแจ้ง แต่ทั้งนี้จะต้องให้แต่ละส่วนเกี่ยวพันเชื่อมโยงกันโดยตลอดและเป็นลำดับกันไปไม่สับสน

2.2 ลักษณะเด่น การพรรณนาสิ่งใดสิ่งหนึ่งนั้น เราจะต้องทราบว่า สิ่งที่เราพรรณนามีลักษณะเด่นอย่างไรบ้าง เช่น บุคคล จะมีลักษณะเด่นที่ใบหน้า ผม รูปร่าง อารมณ์ เมื่อทราบลักษณะเด่นแล้ว จะทำให้พรรณนาแจ่มชัดขึ้น โดยเฉพาะอย่างยิ่งลักษณะประกอบจะช่วยเสริมให้การพรรณนาชัดเจนแจ่มแจ้ง

2.3 การใช้ถ้อยคำ การพรรณนาที่ดีที่ให้ภาพคมชัด ย่อมขึ้นอยู่กับการใช้ถ้อยคำพรรณนาโดยเฉพาะการใช้ถ้อยคำที่เหมาะสมทั้งเสียงและความหมาย ซึ่งจะทำให้ผู้อ่านเกิดจินตภาพ เกิดอารมณ์และความรู้สึกตามที่ผู้เขียนต้องการ

การพรรณนาแบบอัติวิสัย ซึ่งจะกล่าวในบทนี้ แบ่งได้เป็น 7 ประเภท คือ

ก. การพรรณนาบุคคล (Person)

- ข. การพรรณนาสถานที่ (Places)
- ค. การพรรณนาวัตถุสิ่งของ (Objects)
- ง. การพรรณนาเหตุการณ์ (Events)
- จ. การพรรณนาทิวทัศน์ (Landscapes)
- ฉ. การพรรณนานิสัยและภาวะการณ์ (Habits and Conditions)
- ช. การพรรณนากรรมวิธี (Processes)

ก. การพรรณนาบุคคล การพรรณนาบุคคลนั้นต้องพึงถึงถึงลักษณะสำคัญของบุคคล เพื่อใช้สำหรับพรรณนา คือ

1) ใบหน้าและรูปร่าง ลักษณะของใบหน้า เช่น ใบหน้ากลม รูปไข่ ยาว สี่เหลี่ยม ลักษณะของสีผม เช่น สีดำ สีทอง สีน้ำตาล สีขาว รวมทั้ง ผมเกรียน ผมสั้น ผมยาว ผมหยิก ลักษณะคิ้ว เช่น คิ้วตรง คิ้วโก่ง คิ้วชี้ขึ้น คิ้วตก คิ้วบาง ลักษณะตา เช่น ตาเล็ก ตาโต ตาเข ตาเหล่ ตาดี ตากลม ลักษณะจมูก เช่น จมูกแบน จมูกโด่ง จมูกแพบ จมูกกรง จมูกบาน ลักษณะริมฝีปาก เช่น ปากกว้าง ปากคว่ำ ปากกระจับ ปากบาง ปากหนา ลักษณะคาง เช่น คางแหลม คางสี่เหลี่ยม คางยื่น คางสั้น ลักษณะแก้ม เช่น แก้มตอบ แก้มอูม และส่วนประกอบอื่นๆ เช่น แขนงา หมวก หนวด เกราะ เป็นต้น

ส่วนรูปร่างอาจสูง เตี้ย อ้วน ลำ ผอม แกร็น ผิวสีขาว ดำ สองสี เหลือง เป็นต้น

2) เครื่องแต่งกาย เครื่องแต่งกาย ได้แก่ เสื้อผ้าที่สวมใส่ อาจเป็นกางเกง กระโปรง ผ้าซิ่น ผ้านุ่ง ผ้าม่วง ผ้าโจงกระเบน ชุดสากล เสื้อเชิ้ตแขนยาว แขนสั้น เสื้อชุดพระราชทาน เสื้อมอฮ่อม สีของเสื้อผ้า รวมทั้งรองเท้าและเครื่องประดับต่าง ๆ

3) การแสดงออกทางใบหน้าและท่าทาง ได้แก่ อาการแสดงความรู้สึกหรืออารมณ์ แสดงความอาย เช่น หน้าแดง แก้มเป็นสีชมพู อาการตกใจ เช่น หน้าซีด ตัวสั่น อาการดีใจ เช่น ใบหน้ายิ้มแย้ม ส่วนกิริยาท่าทางอาจประหม่า ตื่นเต้น หรือมีความมั่นใจ

4) ลักษณะนิสัย ลักษณะนิสัย ได้แก่ ความร่าเริง เปิดเผย ใจเย็น ใจร้อน เอื้อเฟื้อเผื่อแผ่ เห็นแก่ตัว รวมทั้ง กิริยาอาการที่กระทำอยู่เป็นกิจนิสัย เช่น กัดเล็บมือ ขอบถ่มมือ ชอบแคะแคะเกา แคะจมูก ขยี้ตา ยกไหล่ สิ้นศีรษะ เป็นต้น

ตัวอย่างการพรรณนาบุคคล

ปนัดดา มีผมสีดำขลับยาวสลวยลงมาประบ่า ส่วนผมด้านหน้าปกหน้าผาก นัยน์ตาดำกลมโต คิ้วกำงาม จมูกโด่งเป็นสันเห็นได้ชัดรับกับริมฝีปากรูปกระจับที่เต็มอ้อม ฟันขาวราวไข่มุกเรียงเรียบเป็นระเบียบ

ใบหน้ากลม ผิวหน้าขาวนวล รูปร่างสูงโปร่ง ขณะเดินไหล่ตรงดูงามสง่า อายุประมาณ 20 – 25 ปี มีลักษณะสองข้างเวลาพูด

ข้าพเจ้าพบเธอในงานแต่งงานของเพื่อน เธอแต่งกายด้วยชุดสีน้ำเงิน กระโปรงรัดรูป เสื้อคอเว้าแขนสามส่วน ช่วงลำคอห้อยมุกสีขาวกลิ้งยาวถึงส่วนอก สวมถุงน่องสีเนื้อเนียน รองเท้าส้นสูงสีน้ำเงิน

ยามสนทนาปราศรัยกับเพื่อน ๆ แก้มเป็นสีชมพูเรื่อ ๆ ด้วยอาการเอียงอายในบางครั้ง ตากลมโตเมื่อมีผู้ล้อเลียน มักเอามือประสานด้านหน้าอยู่เสมอขณะพูดคุย ส่วนใบหน้าเวลาขมขื่นดูน่ารักเหมือนเด็กกรุ่น

เธอมีลักษณะนิสัยสงบเยือกเย็น หากท่านมองผิวเผินอาจคิดว่าเธอเป็นคนเย็นชา แต่แท้ที่จริงแล้ว เมื่อได้พูดคุยหรือคบหากับเธอนาน ๆ จะรู้ว่าเธอเป็นคนใจเย็น อารีอารอบ และมีเมตตากรุณาต่อมนุษย์และสัตว์ทั่วไป

ข. การพรรณนาสถานที่ การพรรณนาสถานที่จะต้องคำนึงถึงสถานที่ตั้ง เช่น วัด โรงเรียน พิพิธภัณฑสถาน โรงพยาบาล สถานรถไฟ ฯลฯ สถานที่เช่นนี้ผู้พรรณนาจะต้องพิจารณาดูว่าสถานที่ตั้งเหล่านี้ ตั้งอยู่ในลักษณะใด มีส่วนประกอบอย่างไร ใกล้เคียงบริเวณใดบ้าง สิ่งที่อยู่ด้านหน้า ด้านข้าง ด้านหลัง ที่ไกลออกไปเป็นเช่นไร การพรรณนาจะต้องลำดับให้สอดคล้องเพื่อให้เห็นภาพได้ชัดเจน

ตัวอย่างการพรรณนาสถานที่

สนามหลวงเป็นสถานที่สำคัญแห่งหนึ่งของกรุงเทพมหานครเป็นทั้งสถานที่ประกอบพิธีกรรมที่สำคัญ ๆ ของพระมหากษัตริย์และเป็นสถานที่พักผ่อนหย่อนใจของประชาชน สนามหลวงมีพื้นที่กว้างขวางมาก บริเวณกว้างนี้เป็นทางเดินรอบนอกที่ปูด้วยหินหรือคอนกรีตราบเรียบระหว่างทางเดินปลูกต้นมะขามร่มรื่นทั้ง 2 ข้าง กลางสนามเป็นถนนคอนกรีตผ่ากลาง รอบนอกของสนามหลวงเป็นถนนวนได้รอบ ด้านเหนือสนามหลวงจะเป็นสะพานพระปิ่นเกล้าทอดข้ามแม่น้ำเจ้าพระยา เชื่อมต่อกรุงธนบุรีในอดีตกับกรุงเทพฯ ในปัจจุบันไว้รวมกัน ทิศตะวันตกเป็นพระบรมมหาราชวังซึ่งในอดีตเป็นที่ประทับของบูรพกษัตริราชเจ้าแห่งกรุงรัตนโกสินทร์ และมีวัดพระศรีรัตนศาสดารามอยู่ในบริเวณพระบรมมหาราชวังซึ่งเป็นที่สถิตของพระมหามณีนรัตนปฏิมากร (พระแก้วมรกต) ของคู่บ้านคู่เมืองของไทย ทางทิศเหนือเป็นที่ตั้งของพระแม่ธรณีและศาลสถิตยุติธรรมติดต่อแนวยาวไปถึงศาลเจ้าพ่อหลักเมืองอันเป็นที่เคารพบูชาของประชาชนทั้งหลาย ส่วนทิศใต้ติดกับมหาวิทยาลัยศิลปากร วัดมหาธาตุยุวราชรังสฤษฎิ์ มหาวิทยาลัยธรรมศาสตร์และพิพิธภัณฑสถานแห่งชาติ สนามหลวงจึงนับเป็นสถานที่สำคัญซึ่งอยู่ในเกาะรัตนโกสินทร์ที่รัฐบาลได้อนุรักษ์ไว้

ก. การพรรณनावัตถุสิ่งของ การพรรณनावัตถุสิ่งของจะต้องรู้ในสิ่งต่อไปนี้ คือ การชั่ง ตวง วัด เช่น ความกว้าง ความสูง ความลึก พื้นที่ ปริมาตร น้ำหนัก รูปทรงทางเรขาคณิต เช่น รูปกลม รูปสามเหลี่ยม รูปสี่เหลี่ยมผืนผ้า สี่เหลี่ยมจัตุรัส หรือรูปทรงทั่วไป เช่น รูปไข่ สี่เหลี่ยมรี รูปวงรี เช่น สีน้ำเงิน สีเหลือง สีแดง สีผสม เช่น น้ำตาลแดง เขียวเหลือง ม่วงแดง สีเปรียบเทียบ เช่น เหลืองดอกบวบ เขียวขี้ม้า แดงเพลิง แดงเลือดคนก สีทองอ่อน สีไฟล พื้นผิว เช่น เรียบ หยาบ เป็นคลื่น เป็นหลุมเป็นบ่อ ลวดลายและการตกแต่ง เช่น ลายดอกไม้ ลายเส้น ลายไขว้ วัสดุที่ใช้ เช่น ไม้ ทองเหลือง อลูมิเนียม ไฟเบอร์ ดินขาว คุณสมบัติทางกายภาพ เช่น โปร่งใส แข็ง เปราะ ทนไฟ ไม่ทนไฟ ตำแหน่งบางส่วน เช่น ส่วนล่าง ส่วนปลาย ขอบบน ตำแหน่งที่สัมพันธ์กัน เช่น อยู่บน อยู่ล่าง อยู่ใกล้ อยู่ข้าง หรือสิ่งอื่นที่เป็นประโยชน์ในการใช้สอย ได้แก่ คุณค่า คุณภาพ ความรู้สึกระประทับใจ เป็นต้น

ตัวอย่างการพรรณनावัตถุสิ่งของ

ม่าน เป็นงานออกแบบที่ต้องใช้ฝีมือ ทำด้วยผ้าสีเหลี่ยมหลายชั้นมาติดต่อกัน ซึ่งมีหลากหลายสีสวยงาม ม่านแต่ละผืนมีความยาว 6 ฟุต แฉวนห้อยจากรางโลหะซึ่งติดด้วยวงแหวนโลหะกลมอยู่ในช่องว่างของราง รางโลหะสีขาว ส่วนม่านนั้นมียาลากสี เช่น สีขาว สีเขียวอ่อน สีม่วง สีน้ำตาลและสีส้ม

ง. การพรรณนาเหตุการณ์ การพรรณนาเหตุการณ์จะต้องมีถ้อยคำต่าง ๆ ที่เกี่ยวข้องกับเหตุการณ์ที่เกิดขึ้น อาจเป็นการกระทำ เป็นกิจกรรม อุบัติเหตุ หรือเหตุการณ์ที่กำลังดำเนินอยู่ ผู้พรรณนาจะเลือกใช้ถ้อยคำที่ทำให้เห็นภาพในจินตนาการได้อย่างชัดเจน โดยเฉพาะถ้อยคำที่ทำให้เกิดภาพ ถ้อยคำที่แสดงอาการเคลื่อนไหว เป็นต้น

ตัวอย่างการพรรณนาเหตุการณ์

ชายชรากำลังทอดแหอยู่ริมฝั่งคลอง มีเด็กชายตัวเล็ก ๆ เดินถือกระป๋องใส่ปลาอยู่ข้าง ๆ แม่ค้าขายขนมพายเรือผ่านมา ในเรือมีขนมหลายชนิด เช่น ทองหยิบ ฝอยทอง ทองหยอด ขนมชั้น ขนมใส่ไส้ ตะโก้แห้ว มันเชื่อม ฯลฯ ร้องขายของเพื่อชวนเชิญผู้ซื้อ บนฝั่งตรงข้ามเด็กเล็ก ๆ 4-5 คน กำลังเล่นสนุกสนานกับลูกหิน เด็กคนหนึ่งกำลังตีลูกหินลูกนั้น ลูกนี้อย่างเอาจริงเอาจัง ชายน้ำฝั่งตรงข้ามมีนกระเด็นสีน้ำเงินสาดใส่จับอยู่บนหลักไม้ไผ่ลงจับปลาในน้ำคาบปลาตัวสีขาวเงินไว้ในปาก บินขึ้นไปกระหับกินปลาอยู่บนยอดไม้สูง

จ. การพรรณนาทิวทัศน์ การพรรณนาทิวทัศน์มีจุดที่ต้องเอาใจใส่เป็นพิเศษคือ ตำแหน่งแหล่งที่อยู่ใกล้ อยู่ไกล อยู่ซ้ายมือ ขวามือ อยู่จรดขอบฟ้า ริมถนน ริมแม่น้ำ เขียงเขา ชายหาด เกาะแก่งต่าง ๆ ถ้อยคำที่กล่าวนี้เป็นเพียงส่วนประกอบที่จะนำมาใช้พรรณนาทิวทัศน์ให้เห็นภาพได้ชัดเจน สิ่งสำคัญที่สุดในการพรรณนาทิวทัศน์ก็คือ จะพรรณนาจากสิ่งที่อยู่ใกล้ตัวไปสู่สิ่งที่ไกลตัวตามลำดับ หรือ จากสิ่งไกลตัวมาสู่สิ่งที่ใกล้ตัวก็ได้ เพียงแต่ให้เป็นลำดับอย่าสับสนเท่านั้น

ตัวอย่างการพรรณนาทิวทัศน์

จากโรงแรมที่พักมองออกไปทางหน้าต่าง จะเห็นถนนสายหลักทอดยาวไปตามริมแม่น้ำ มองไปทางด้านซ้ายมือตามถนนประมาณ 500 เมตร จะเห็นปราสาทตั้งตระหง่านอย่างสวยงามอยู่บนเนินเขาเตี้ย ๆ ถนนสายนี้ตัดอ้อมไปทางขวามือมีสะพานคอนกรีตทอดข้ามแม่น้ำมุ่งตรงไปสู่หมู่บ้านเล็ก ๆ มีโบสถ์ วิหาร และเจดีย์ยอดแหลมเสียดฟ้า สี่หลังกาโบสถ์วิหารสี่เหลี่ยมล้อมพรายเมื่อต้องแสงอาทิตย์ยามเช้า หมู่บ้านนี้ตั้งอยู่บนเนินเขาเล็ก ๆ และหลังหมู่บ้านออกไปติดหุบเขามีกุหาสูงกั้นอยู่ติดขอบฟ้าสีคราม

ฉ. การพรรณนานิสัยและภาวะการณ์ การพรรณนานิสัยและภาวะการณ์นี้จะมีถ้อยคำภาษาที่มีความสำคัญซึ่งจำเป็นจะต้องใช้อยู่เสมอ ได้แก่คำว่า เสมอ ๆ บ่อยมาก นิจศีล สัปดาห์ละ 2 ครั้ง ทุก ๆ วันสุดสัปดาห์ ทุก ๆ วัน ทุก ๆ เดือน ส่วนลักษณะนิสัยนั้นจะประกอบด้วยลักษณะนิสัยปัจจุบัน ลักษณะนิสัยในอดีต รวมทั้งลักษณะนิสัยคือร้น ฉุนเฉียวด้วย

ตัวอย่างการพรรณนานิสัยและภาวะการณ์

สาวตรีเป็นสาวโสด พักอยู่คนเดียวในห้องเลขที่ 301 ในอพาร์ทเมนต์แซนด์ร้า ริมถนนรามคำแหง เธอทำงานในบริษัทคอมพิวเตอร์ ชอบแต่งกายด้วยเสื้อผ้าสีฉูดฉาดทุกวัน เธออ่านหนังสือเกี่ยวกับธุรกิจ เช่น ประชาชาติธุรกิจ วัฏจักร คู่แข่ง เป็นประจำ เอาใจใส่ในงานที่มอบหมายเสมอ เธอมักจะเขียนจดหมายถึงน้องสาวซึ่งอยู่ต่างจังหวัดทุก ๆ เดือนเพราะเธอมีน้องสาวคนเดียวซึ่งต้องดูแลพ่อแม่ที่ชราแล้ว

ในอดีตเธอชอบรับประทานขนมจีนน้ำยา แต่ปัจจุบันเธอไม่ชอบอาหารชนิดนี้แล้ว เธอโปรดปรานขนมปังทานเนยกับสลัดเนื้อสันซึ่งมีรสอร่อยถูกรสนิยม

ช. การพรรณนากรรมวิธี การพรรณนากรรมวิธีจะต้องเป็นไปตามขั้นตอน ตั้งแต่เริ่มต้นจนถึงสิ้นสุดของกรรมวิธีเหล่านั้น จึงจะทำให้ผู้อ่านเห็นขั้นตอนแต่ละตอนต่อเนื่อง

กันไป สิ่งสำคัญที่ควรพิจารณาก็คือ ขั้นตอนจะต้องต่อเนื่องตั้งแต่ต้นจนสิ้นสุดตามลำดับ
อย่าให้สับสนอย่างนำกรรมวิธีตอนท้ายมาไว้ตอนกลาง ตอนกลางไปไว้ตอนท้าย ตอนท้ายมา
ไว้ตอนต้น หรือสลับกันไปมา จะทำให้ผู้อ่านไม่เข้าใจกรรมวิธีที่เราเขียนโดยชัดเจนได้

ตัวอย่างการพรรณนากรรมวิธี

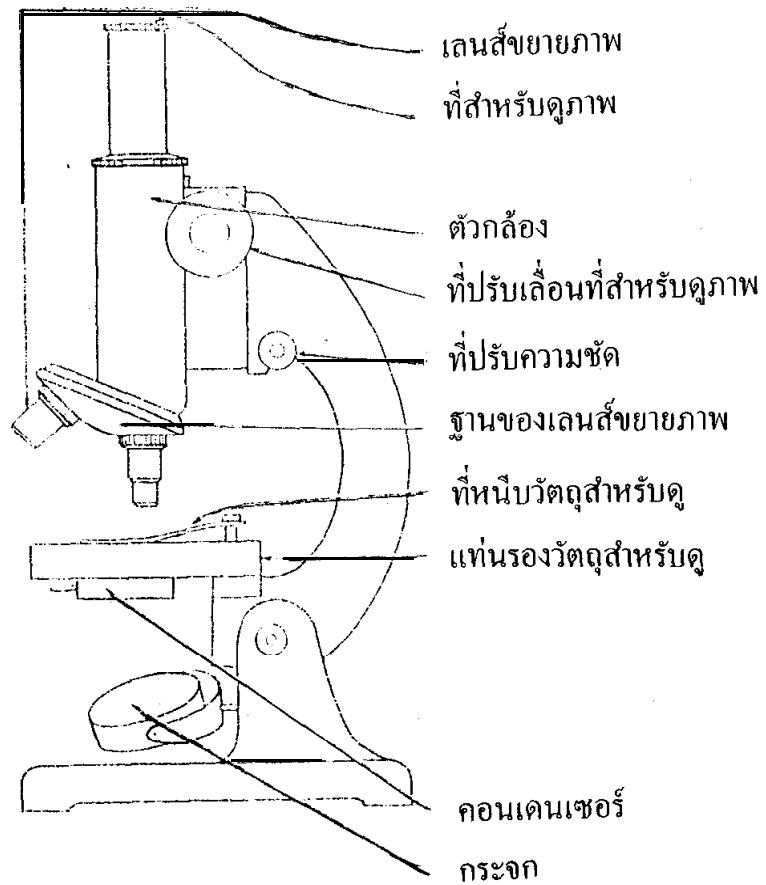
การทำปออบหม้อดินทำได้โดยเตรียมเครื่องปรุงไว้ให้พร้อม แล้วจึงล้างหม้อดินให้
สะอาด คว้าให้สะอาด น้ำ ล้างรากผักชี พริกไทย แล้วบวบขวงเจียว กานพลู ใส่ไว้ก้นหม้อ เอา
เบคอน หรือมันหมูหั่นเป็นชิ้นใหญ่ ๆ ใส่ไปด้วย ล้างบวบให้สะอาดให้หมดดิน แล้วผ่าให้ได้ 4 ชั้น
เอาสิ่งสกปรกซึ่งอยู่ตรงกลางเป็นสีดำ ๆ ออกให้หมด (แต่ถ้าเป็นบวบไข่ต้องล้างอย่างระมัดระวัง)
แล้วเรียงใส่ในหม้อ

เอาลังถึงใส่น้ำ $3/4$ ของลังถึง ตั้งไฟให้เดือด แล้วเอาหม้อดินใส่น้ำซूप นึ่งประมาณ
20 นาที เปิดฝาออกแล้วเอาหุ่นเส้นแซ่มน้ำใส่ ปิดฝาลงถึงแล้วนึ่งต่อประมาณ 5 นาที เทซอิ้วดำ
ลงไป โรยผักชีแล้วปิดฝา รับประทานร้อน ๆ กับซอสพริกหรือน้ำจิ้มแบบไทย ๆ โดยจลกล
พริกชี้หนู กระเทียม ใส่น้ำตาลทราย เกลือป่น และน้ำส้มสายชู

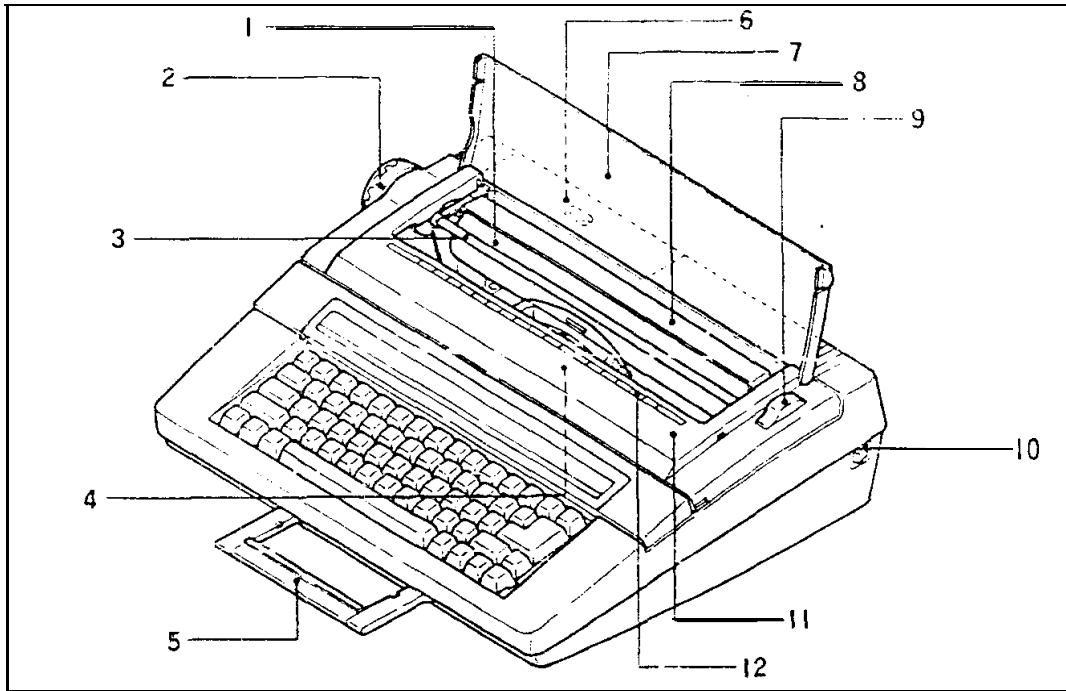
แบบฝึกหัด

1. จงพรรณนาแบบปรัวิสัย

1.1 กล้องจุลทรรศน์



1.2 เครื่องพิมพ์ดีด



1. ลูกยางใหญ่ (แคร่พิมพ์) สำหรับป้อนกระดาษเข้าหรือปลดออกจากเครื่อง	7. แผงรองรับกระดาษ สำหรับรองรับกระดาษที่กำลังพิมพ์ ไม่ให้พับงอ
2. ปุ่มบิดลูกยางใหญ่ สำหรับหมุนเลื่อนลูกยางใหญ่ ขึ้น/ลง	8. แผ่นรองเวลาแก้ไข สำหรับแนบกระดาษกับแผ่นนี้เพื่อลบ แก้ไขคำผิดในแผ่นสำเนา
3. คานลูกกลิ้งทับกระดาษ สำหรับยึดกระดาษให้แนบติดกับลูกยางใหญ่	9. ปุ่มปลดกระดาษจากแคร่พิมพ์ สำหรับปลดกระดาษออกจากแคร่และใช้ปรับ กระดาษได้แบบอิสระ
4. ส่วนชุดหัวพิมพ์ สำหรับใส่ผ้าหมึก เทปลบและจานพิมพ์ จะเคลื่อนที่ขณะพิมพ์	10. สวิตช์เปิด-ปิดเครื่อง ใช้สำหรับเปิดหรือปิดเครื่อง
5. หูหิ้วเครื่อง สำหรับถือหิ้วเครื่อง สามารถพับเก็บได้เครื่องได้	11. ฝาครอบเครื่อง สำหรับปิดเพื่อป้องกันส่วนต่าง ๆ ภายในเครื่อง
6. ที่เก็บปลั๊กสายไฟ สำหรับพันสายไฟเก็บในช่องเพื่อความเรียบร้อย	12. ช่องบอกระยะตำแหน่งพิมพ์ สำหรับบอกตำแหน่งหัวพิมพ์และระยะ กันหน้า/หลัง

2. จงพรรณนาแบบอัตวิสัย

2.1 พรรณนานุคคล (นางละคร)



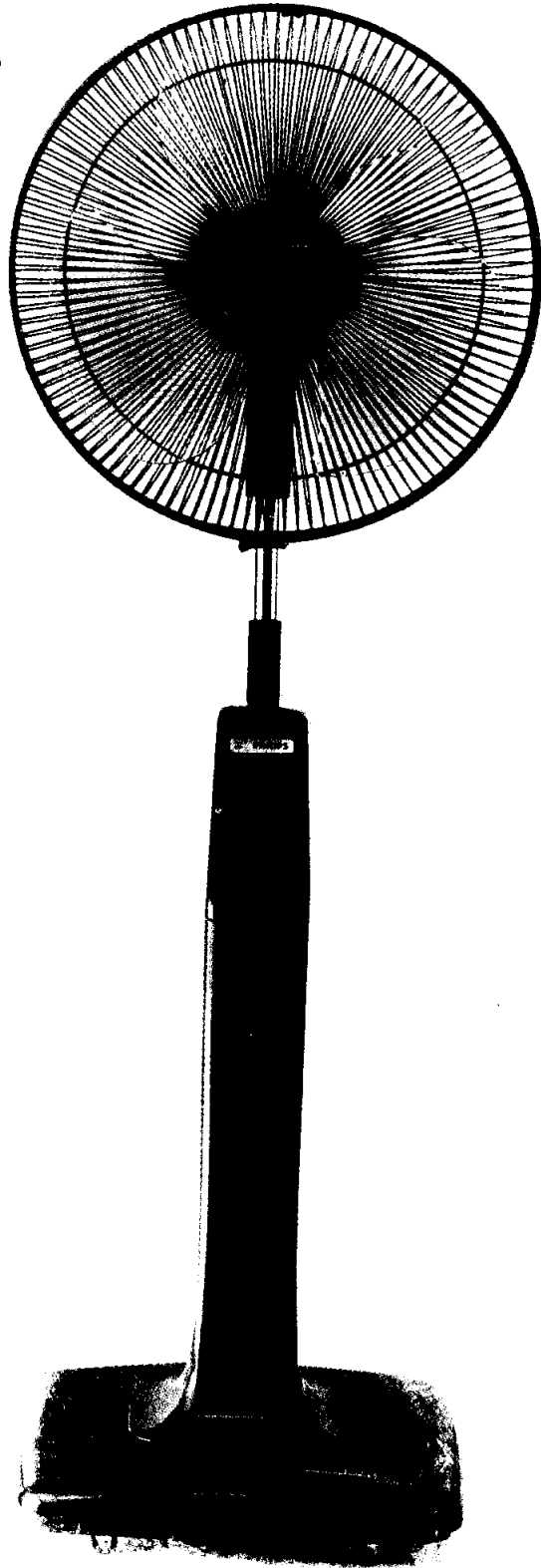
2.2 พรรณนาบุคคล (หญิงชรา)



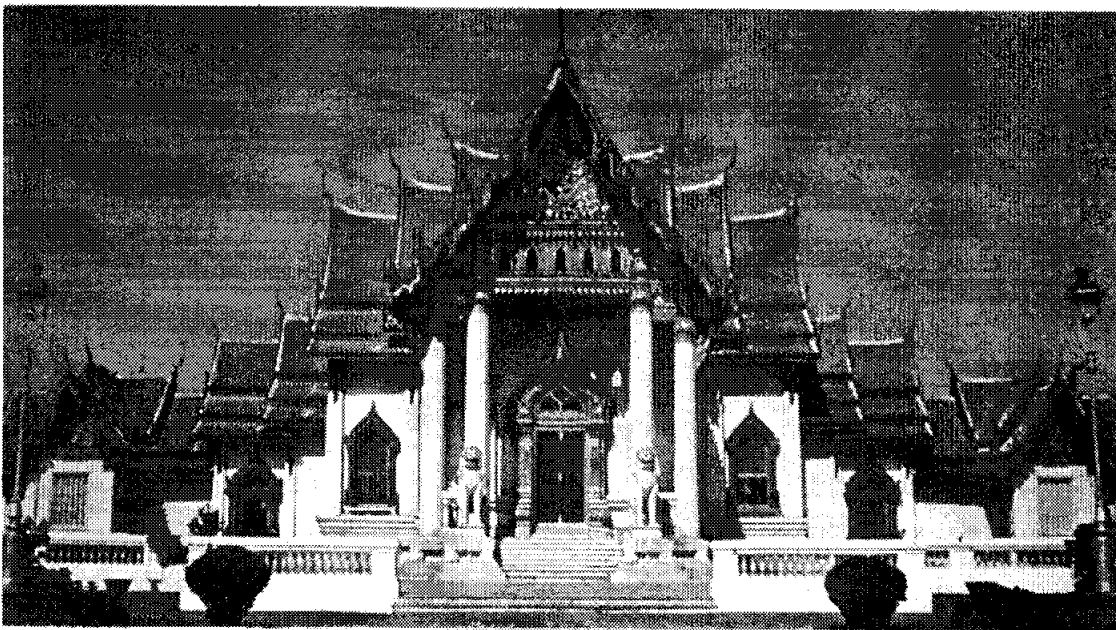
2.3 พรรณนาสัตว์ (กวาง)



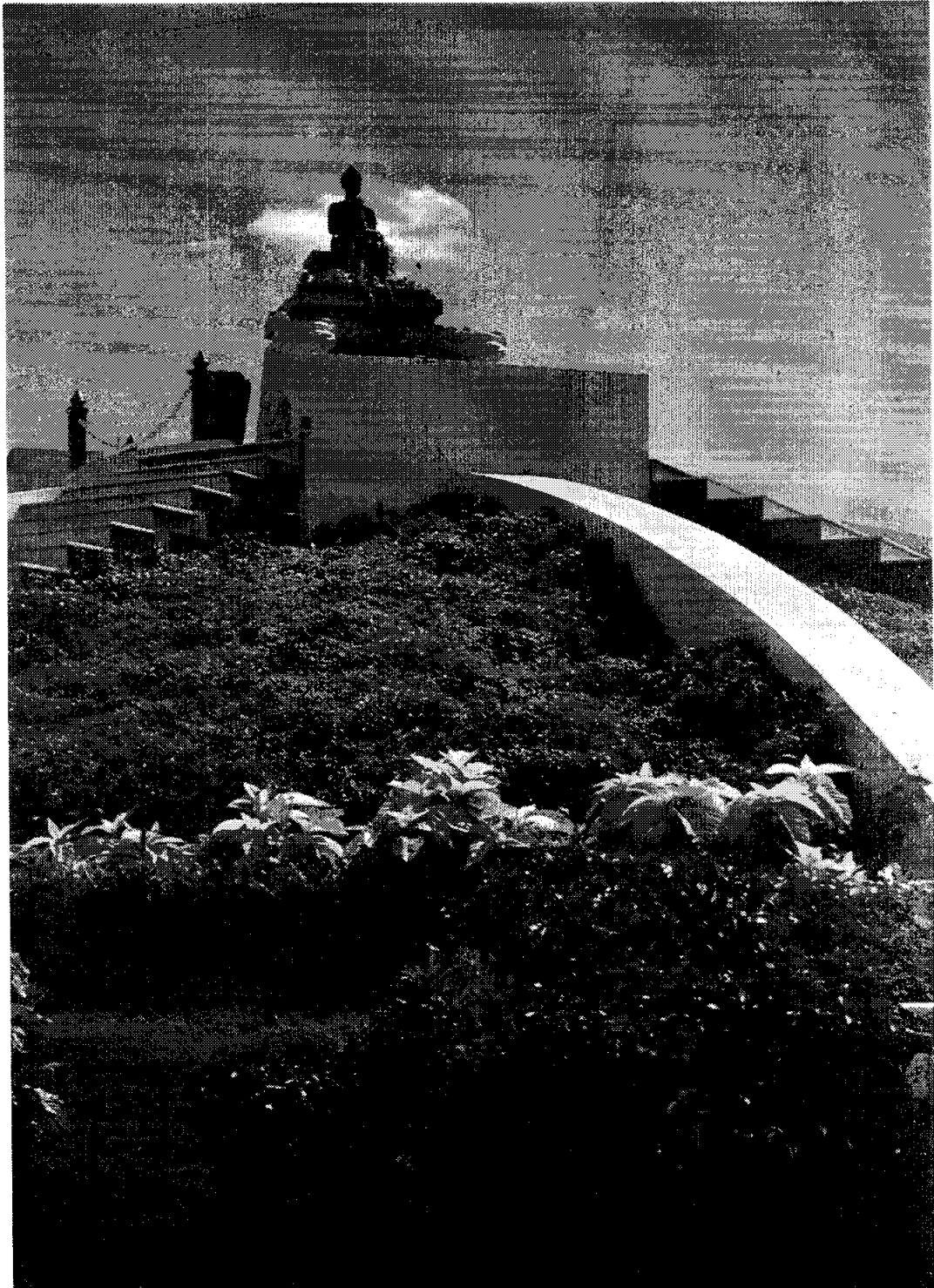
2.4 พรณนาวัตถุ (พ้ดลม)



2.5 พรรณนาสถานที่ (วัดเบญจมบพิตรดุสิตวนาราม)



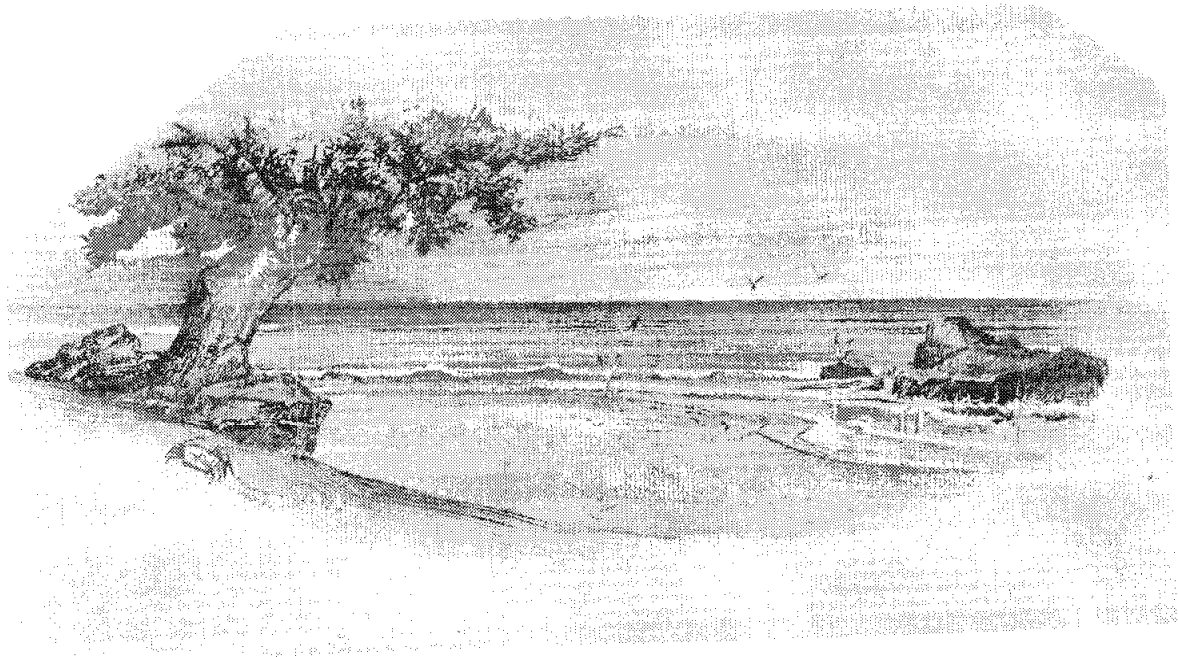
2.6 พรรณนาสถานที่ (ลานพ่อบุญ)



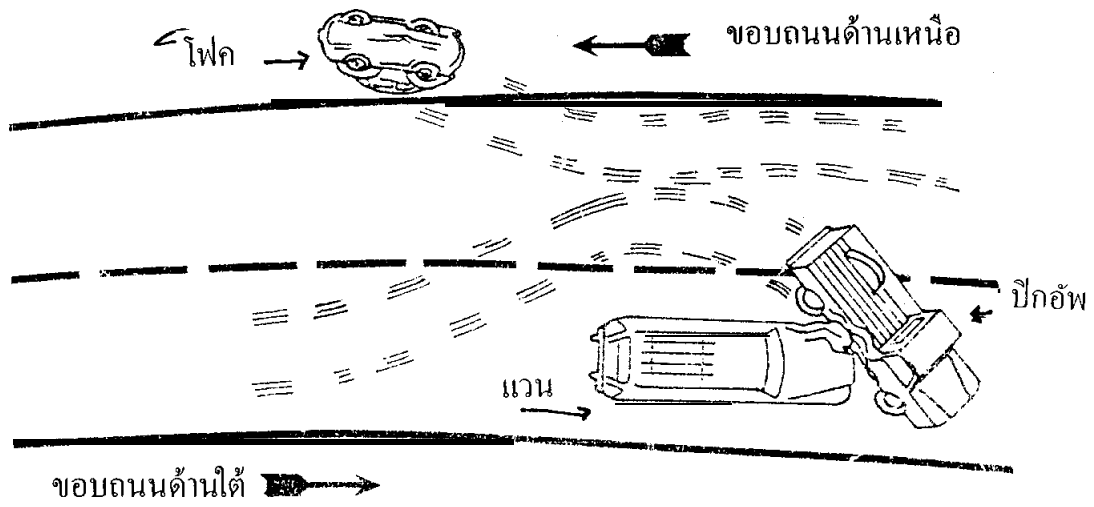
2.7 พรรณนาทิวทัศน์ (น้ำตก)



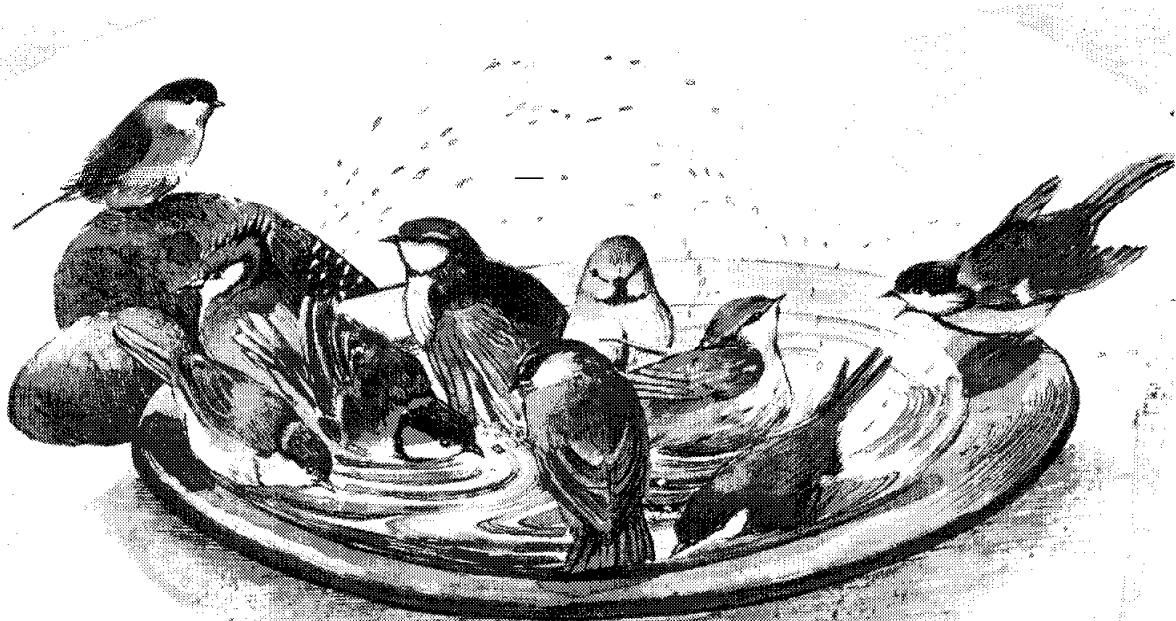
2.8 พรรณนาทิวทัศน์ (ชายทะเล)



2.9 พรรณนาเหตุการณ์ (อุบัติเหตุ)



2.10 พรรณนาเหตุการณ์ (นกกินอาหาร)



2.11 พรรณานิสัยและภาวะการณั้

จงพรรณนาเปรียบเทียบชีวิตความเป็นอยู่ของชาวชนบทในหมู่บ้านของท่าน
เมื่อสมัยท่านเป็นเด็กกับสมัยปัจจุบัน

2.12 พรรณานิสัยและภาวะการณั้

จงพรรณนาถึงสิ่งที่บังเกิดขึ้น ขณะน้ำท่วม ในบริเวณที่ท่านอาศัยอยู่

2.13 พรรณนากรรมวิธี

จงพรรณนาถึงขั้นตอนการรับเข้าเป็นนักศึกษามหาวิทยาลัยรามคำแหง

2.14 พรรณนากรรมวิธี

จงพรรณนาถึงขั้นตอนการจัดงานวันขึ้นปีใหม่ในหมู่บ้าน อำเภอ จังหวัด หรือ
ที่ทำงานของท่าน